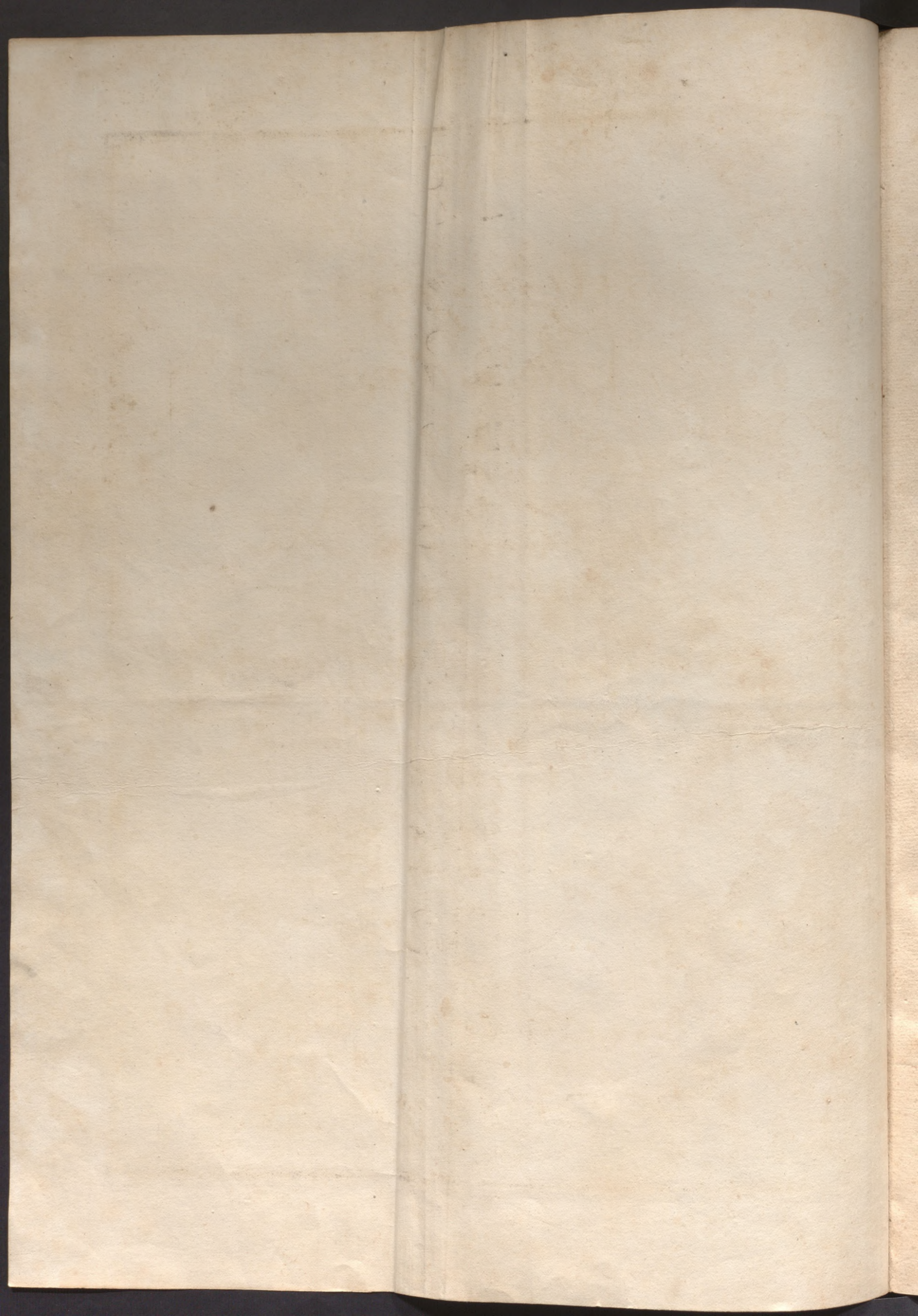


L 37
B20000-

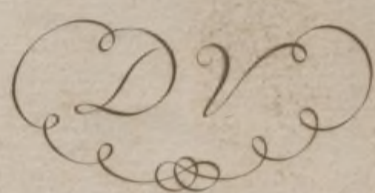


982242

Cerw/706



94
La
Gallerie
du Palais



LUXEMBOURG

PEINTE PAR RUBENS,

Dessinée par Les S.^{rs} Nattier, et gravée
Par Les plus Illustres Graveurs du Temps.

DEPOSEE

AU ROY

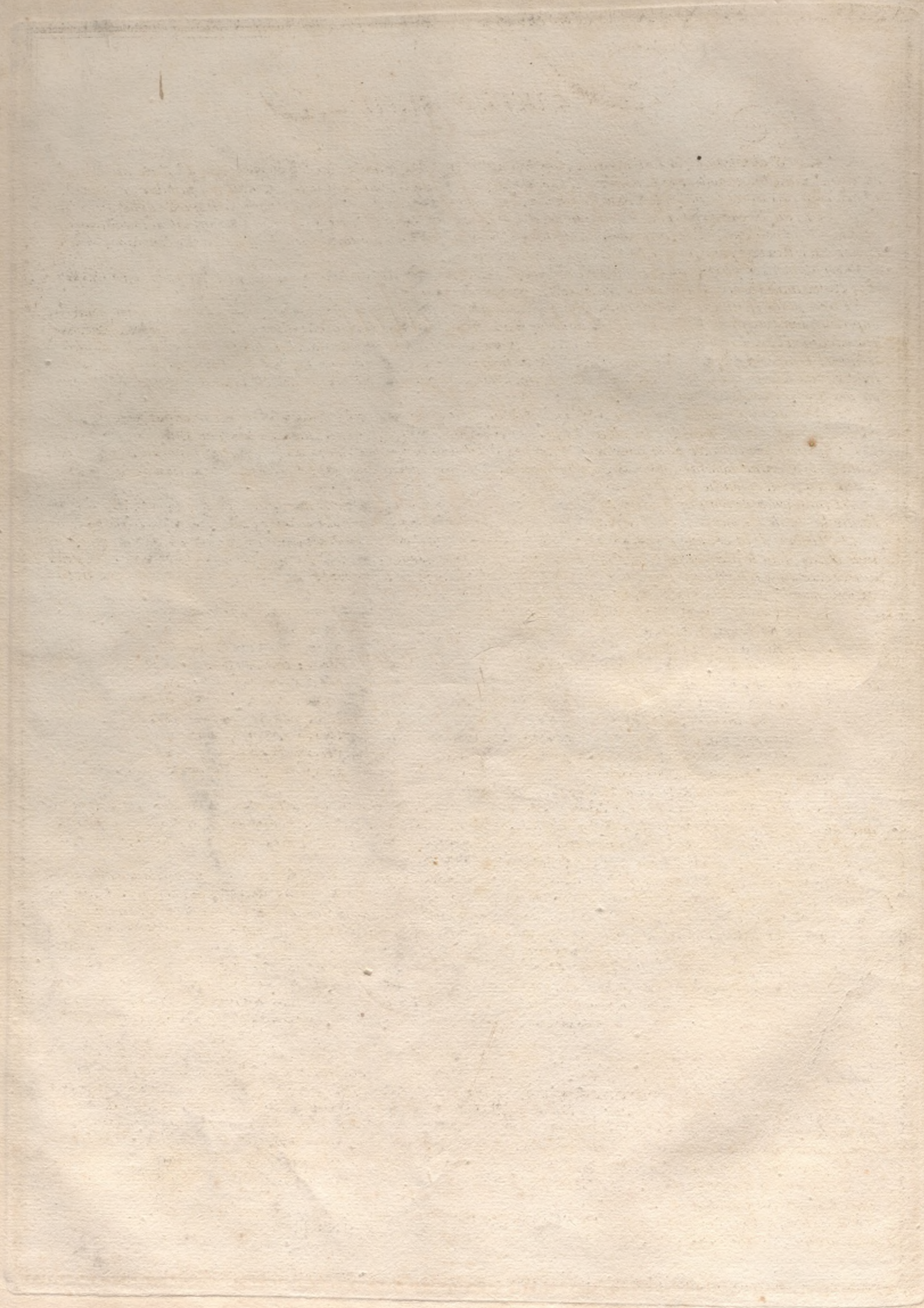


SE VEND

A Paris Chez le S.^r Duchange Graveur du Roy en son Academie
Royale de Peinture et Sculpture rue S.^t Jacques au dessus de la rue des Mathurins.

Avec Privilege de sa Majesté.

1710



Avertissement

LES Tableaux que l'on a gravez pour former ce Recueil se trouvent à Paris dans une Gallerie du Palais d'Orleans, que l'on connoît sous le nom du Luxembourg. Ce fut la Reine MARIE DE MEDICIS qui fit bâtir ce superbe édifice cinq ans après la mort de HENRI LE GRAND, c'est à dire en 1615. l'Intelligence et le bon goût qu'elle avoit pour les beaux arts, lui fit choisir les plus habiles Architectes, et le fameux JACQUES DE BROUSSE, en fut le principal ordonnateur.

La Reine voulant que les ornemens du dedans répondissent à la magnificence et à la grandeur de l'ouvrage, choisit PIERRE PAUL RUBENS pour peindre les tableaux des Galleries.

Sa réputation remplissoit alors l'Italie, où il avoit demeuré plusieurs années, tant à VENISE, qu'à MANTOÛE, qu'à GENNES, et à ROME, mais encore en HOLLANDE, en FLANDRE, et dans la FRANCE.

Il n'est point étonnant qu'il ait rendu son nom si célèbre en peu de temps, si on considère qu'estant né avec un génie supérieur, son Pere JEAN RUBENS, noble d'extraction, qui exerçoit la charge de Conseiller dans le Senat d'ANVERS, lui fit donner une éducation dans les belles Lettres, qui pût le rendre digne de lui succéder un jour dans sa charge. mais l'amour de la Peinture l'emporta sur celui de toutes les autres disciplines, quoi qu'il y fut devenu tres habile, et elles ne servirent qu'à le rendre plus éclairé dans les ouvrages de la nature, dont il fut un excellent imitateur. Il naquit à COLOGNE en 1577. où des guerres civiles obligerent son pere de se retirer.

Le Duc de BUQUINGAN qui le vit à Paris à l'occasion des ouvrages qu'il y avoit entrepris, reconnût qu'il étoit capable de remplir dans le monde les places les plus importantes; Il le fit nommer ambassadeur par PHILIPPE QUATRE Roi d'ESPAGNE pour traiter de la paix avec CHARLES I^{er}. Roi de la GRANDE BRETAGNE, qui fut enfin concludé par les negotiations de ce grand homme. Mais quelques honneurs qu'il acquit par la voye des belles lettres et la science de la politique, il n'en étoit point si touché que du plaisir qu'il avoit dans ses exercices de Peinture.

Il commença de remplir l'une des galleries de l'Histoire de la Reine en 1620. et quoi qu'on dise qu'il deût peindre dans l'autre la vie de HENRI IV. et qu'il en eût déjà fait quelques tableaux, on n'a nulle connoissance du lieu où ils peuvent estre.

L'Histoire de la Reine est comprise en 21. Tableaux, dont on donne ici le dénombrement, aux quels il en a ajouté trois autres, dont le premier est le portrait de MARIE DE MEDICIS, sous la forme de PALLAS, posé sur la cheminée; les deux autres sont aux côtez: l'un represente FRANCOIS I^{er}. grand Duc de TOSCANE pere de la Reine, et l'autre JEANNE D'AUTRICHE grande Duchesse de TOSCANE sa mere. Voici l'ordre des autres.

- | | |
|---|---|
| 1. La Destinée de Marie de Medicis. | 12. Le Gouvernement de la Reine. |
| 2. La Naissance de la Reine. | 13. Le Voiage de la Reine au pont de Cé. |
| 3. L'Education de la Reine | 14. L'Échange des deux Reines. |
| 4. Henri IV. délibere sur son futur mariage. | 15. La Felicité de la Regence de la Reine |
| 5. Le Mariage de la Reine. | 16. La Majorité du Roi Louis XIII. |
| 6. Le Débarquement de la Reine au port de Marseille | 17. La Reine s'enfuit de la ville de Blois. |
| 7. La Ville de Lion va au devant de la Reine. | 18. La Reine prend le parti de la paix. |
| 8. L'Accouchement de la Reine, ou la Naissance de Louis XIII. | 19. La Conclusion de la paix. |
| 9. Le Roi se dispose à partir pour la guerre d'Allemagne. | 20. La paix confirmée dans le Ciel. |
| 10. Le Couronnement de la Reine. | 21. Le temps découvre la vérité. |
| 11. L'Apothéose de Henri IV. & la Regence de la Reine. | |

Il est inutile de vanter le merite de l'auteur de l'ouvrage, il suffit de dire qu'il acquit en cette occasion beaucoup d'estime, qu'il ajouta à celle que l'on fesoit déjà de lui. Il n'y a nulle des écoles de peinture, où RUBENS ne soit en vénération pour la vérité de la couleur, la belle et riche composition, pour cette partie qu'on nomme CLAIR-OBSCUR, la fécondité du génie, le beau feu, les graces naïves, et sur tout pour l'esprit et la justesse des allégories.

On n'a pas laissé cependant que de le condamner dans quelques endroits, où on prétend qu'il a mêlé les illusions de la Fable, avec la vérité de la Religion; c'est surtout dans le tableau où la Reine prend le parti de la paix, dans lequel on voit un Mercure avec deux Cardinaux, mais il est aisé de lever ce scrupule, si on considère que cette peinture est un poëme susceptible de Symboles; que Mercure n'y est point comme un Dieu, mais pour signifier le conseil d'un esprit éclairé; que les Cardinaux representez n'y sont pour aucune fonction de leur ministère Apostolique; mais comme des politiques qui raisonnent sur les interests des Princes. Enfin que leur habit n'y est que pour désigner leur rang et leur dignité.

Le desir ardent que l'on a témoigné dans les pais étrangers aussi bien que dans ce Roiaume, d'avoir un recueil d'Estampes de ces excellens ouvrages, justifie assez le merite de l'auteur. Ce desir a esté si pressant qu'on n'a pu refuser les Estampes à mesure qu'elles ont esté gravées, sans pouvoir attendre le temps de les rassembler en un corps, comme on le voit aujourd'hui.

Il ne reste plus qu'à parler de ceux à qui on est redevable de ce recueil. Il étoit difficile à entreprendre par la longueur du temps et la dépense que l'on devoit faire pour cet ouvrage. D'effunt Monsieur NATTIER l'un des membres de l'Academie Royale de Peinture et de Sculpture à Paris, hazarda cette entreprise. Il commit à deux fils, encor fort jeunes, le soin de faire les desseins. Ils travaillerent plus de deux ans pour seconder le dessein de leur pere, et ils ont satisfait les meilleurs connoisseurs, par la correction et la facilité de leur ouvrage, et on choisit les plus excellens Graveurs qui pour mieux réussir, ont pris soin de revoir les tableaux, d'en faire de nouvelles études, pour ne rien perdre des caractères, et une personne d'une distinction considerable, se rendit l'appui de cette entreprise et en seconda le succès.

Les Curieux trouveront au bas des Estampes les noms de ceux qui les ont gravées, ce qui doit donner une grande idée de l'heureuse execution de cet ouvrage.

On se flatte que le public sera aussi content du corps entier, qu'il l'a esté de chaque partie, qu'il a toujours recherchée avec ardeur à mesure qu'elle a esté achevée. On a joint à ce recueil le portrait de l'auteur.



Van Dyck pinxit

I. M. Nattier delin. J. Audran scul 1716

Pierre Paul Rubens.

Naquit à Cologne l'an 1577. Il étoit fils de Jean Rubens, noble d'extraction et Conseiller dans le Senat d'Anvers. Il commença de peindre la Gallerie que l'on donne au public en 1620. fut envoyé en Angleterre en qualité d'Ambassadeur du Roi d'Espagne, et mourut à Anvers en 1640. âgé de 63. ans.

Se vend à Paris chez G. Duchange Graveur du Roy rue S. Jacques au dessus de la rue des Mathurins. Avec Privilège.



Rubens pinxit

*G. Edelinck Equus effigiem Sculp.
J.B. Nattier delinavit*

*François de Medicis Grand Duc de Toscane
pere de la Reine Marie qui mourut sans enfans mâles
legitimes en 1587. auquel Ferdinand 1.^{er} son frere qui avoit
été Cardinal succeda apres avoir quitte la pourpre.*

Paris chez la S^{te} Nattier

A Paris chez la S^{te} Nattier peintre de l'Academie Royale rue Freneteeu



Rubens pinxit

J. M. Nattier delinavit
G. Edelinck equeus effigium sc.

*Jeanne d'Autriche Grande Duchesse de Toscane
Fille de l'Empereur Ferdinand 1.^{er} et mère de la Reine Marie de Médicis,
naquit à Prague en 1547. et en 1565. elle épousa François premier, Grand
Duc de Toscane, et mourut à l'âge de 32. ans en 1578.*

Avec Privilège du Roy

A Paris chez le S^r Nattier peintre de l'Académie Royale rue Fremontau.



Rubens pinxit I.M. Nattier delin.

Se Vend a Paris chez le S^r. Duchange Graveur du Roy, au dessus de la Rue des Mathurins.
Avec Privilège de sa Majesté.

J. B. Masse Sculptat 1708.



La destinée de la Reine
Les Parques filent la vie de la Reine sous l'heureuse constellation de Jupiter. Ce Dieu est caressé par Junon, qui est la Déesse des accouchemens, et qui veut assister à la naissance de la Princesse pour la rendre digne de tous les honneurs ou peut atteindre une mortelle.
A Paris chez G. Duchasse Graveur du Roy, rue S. Jacques au dessous de la rue des Mathurins. Avec Privilège du Roy.



Rubens pinxit.

L.B. Nattier delinavit & Duchange sculptit.

La Naissance de la Reine

Juno Lucine Déesse des accouchemens met la jeune Princesse entre les mains de la ville de Florence, qui la reçoit tendrement entre ses bras, et dont elle admire les grandes destinées; ce qui est exprimé par un Genie qui tient une corne d'abondance, d'où sortent les marques de la Royauté. sur le devant du Tableau, est le fleuve d'Arno accompagné des simboles qui le font connoître; et le Sagittaire qui est en haut denote le tems de la naissance de la Reine.

A Paris chez le S.^r Nattier Peintre de l'Académie Royale. rue Fromentau. Avec Privilège du Roy.



Rubens pinxit.

L. M. Nattier delin. L. Vois sculpteur.

L'Education de la Reine.

Minerve enseigne à la Reine les premiers élémens des sciences. Les Graces et l'Harmonie accompagnent cette Déesse, pour assaisonner tout ce qui entre dans l'esprit de la jeune Princesse. Mercure descend du Ciel pour lui faire part de son Eloquence, et la fontaine castalide est icy le symbole de la Poésie. Sur le devant du Tableau sont quelques instrumens des Arts Libéraux que la Reine a toujours aimez et protégés, et entr'autres la Peinture, la Sculpture, et la Musique.

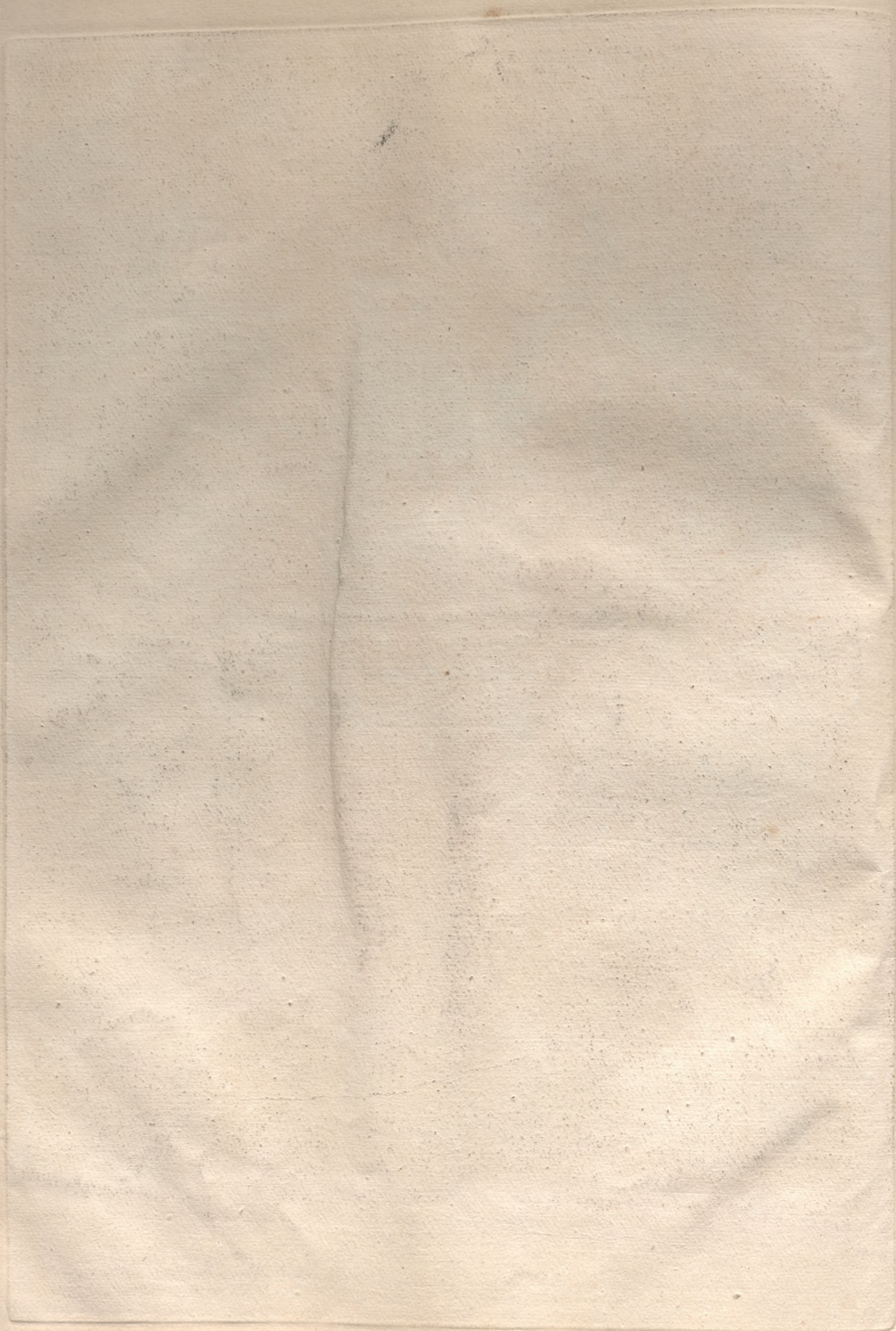
A Paris chez le S.^r Nattier peintre de l'Académie Royale, rue Fremontou. Avec Privilège du Roy.



Henry IV. délibère sur son futur mariage.

Jupiter et Junon ayant consulté ensemble sur le mariage du Roy, et luy ayant inspiré le choix de son Epouse, l'hyménée lui en apporte le portrait, et l'Amour fait observer à ce Monarque tous les traits de la beauté dont on voit qu'il est épris: Et pendant que la France le sollicite à la conclusion, deux amours se saisissent de son casque et de son bouclier, comme pour lui ôter les instrumens de la guerre et pour laisser jouir le Royaume d'une longue paix.

A Paris chez le S^r. Natter Peintre de l'Académie Royale rue Fremontau. Avec Privilège du Roy.





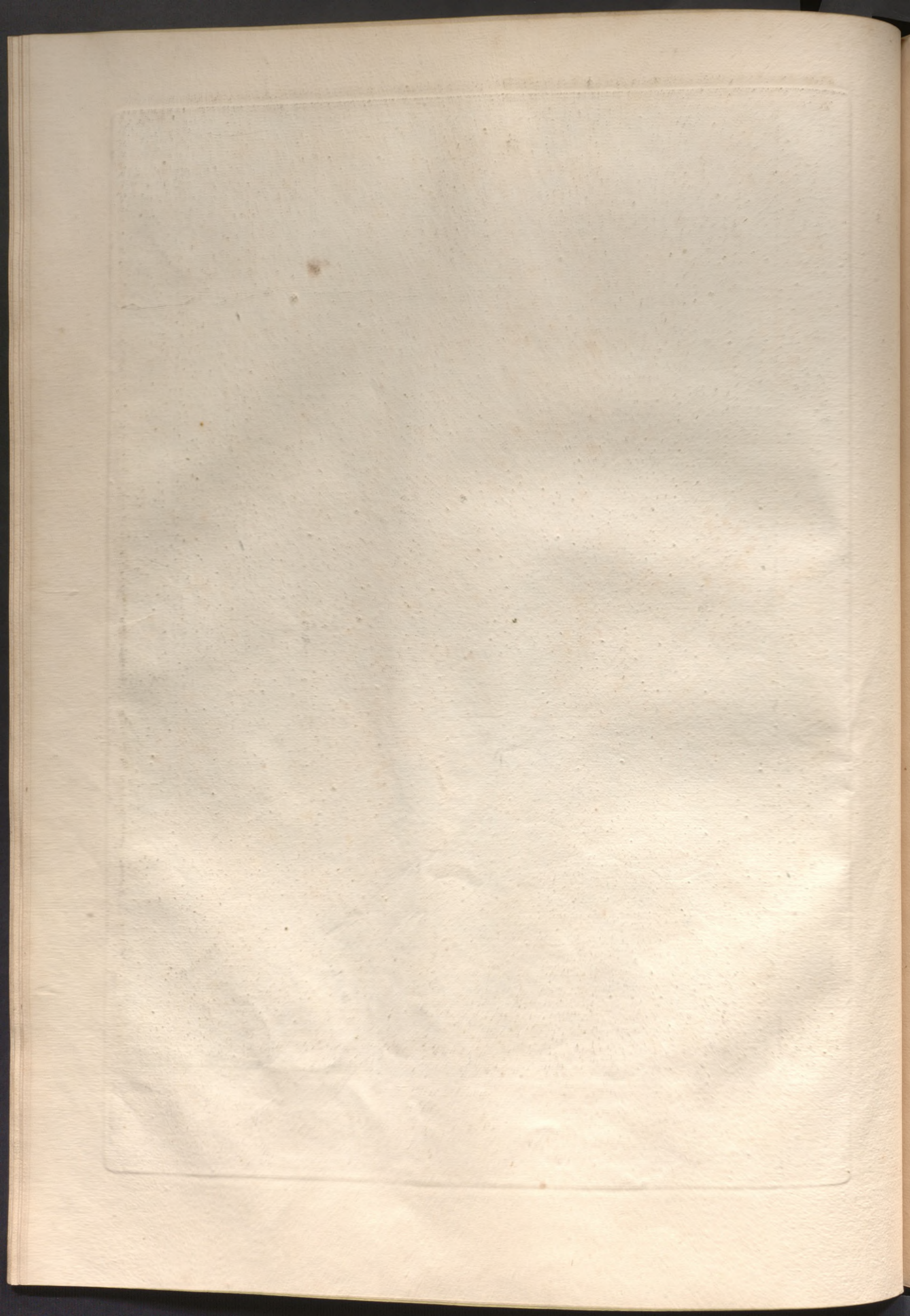
Rubens pinxit.

Nattier delinavit. A. Trouvain sculpsit.

Le Mariage de La Reine

Le Grand Duc Ferdinand épouse la Princesse en vertu de la procuration du Roy Henri iv. que Bellegarde Grand Ecuier de France lui avoit apportée. Dossat et Silléri avoient negocié ce mariage, et le Cardinal aldobrandin Legat du Pape en fait la cérémonie dans l'Eglise de S.^{ta} Maria del fiore. L'himenée porte la queue à la Reine qui est accompagnée de la Grande Duchesse et des principales Dames de sa Cour: Et de l'autre côté est la noblesse Française qui avoit suivi le Marquis de Silléri Ambassadeur.

A Paris chez le S.^r Nattier Peintre de l'Academie Royale rue Frenetouau. Avec Privilège du Roy.





Rubens pinxit
I.B. Natter delin.

G. Duchange sculptor
1718

Le débarquement de la Reine au port de Marseille

L'Evêque de la ville de Marseille et la France, reçoivent la Reine avec le dais sur un pont de barques, pendant que d'un côté la Renommée dans l'air, annonce au peuple la venue de leur Reine, et que d'un autre côté, Neptune après avoir rendu les flots favorables affermit la galère d'où cette Princesse descend. Ce Dieu est accompagné de Sirenes et d'un Triton, qui de concert avec la Renommée, entonne avec sa conque des sons d'allégresse.

Se vend à Paris chez le S. Duchange Graveur du Roy, rue S. Jacques au dessus de la rue des Mathurins. Avec Privilège.



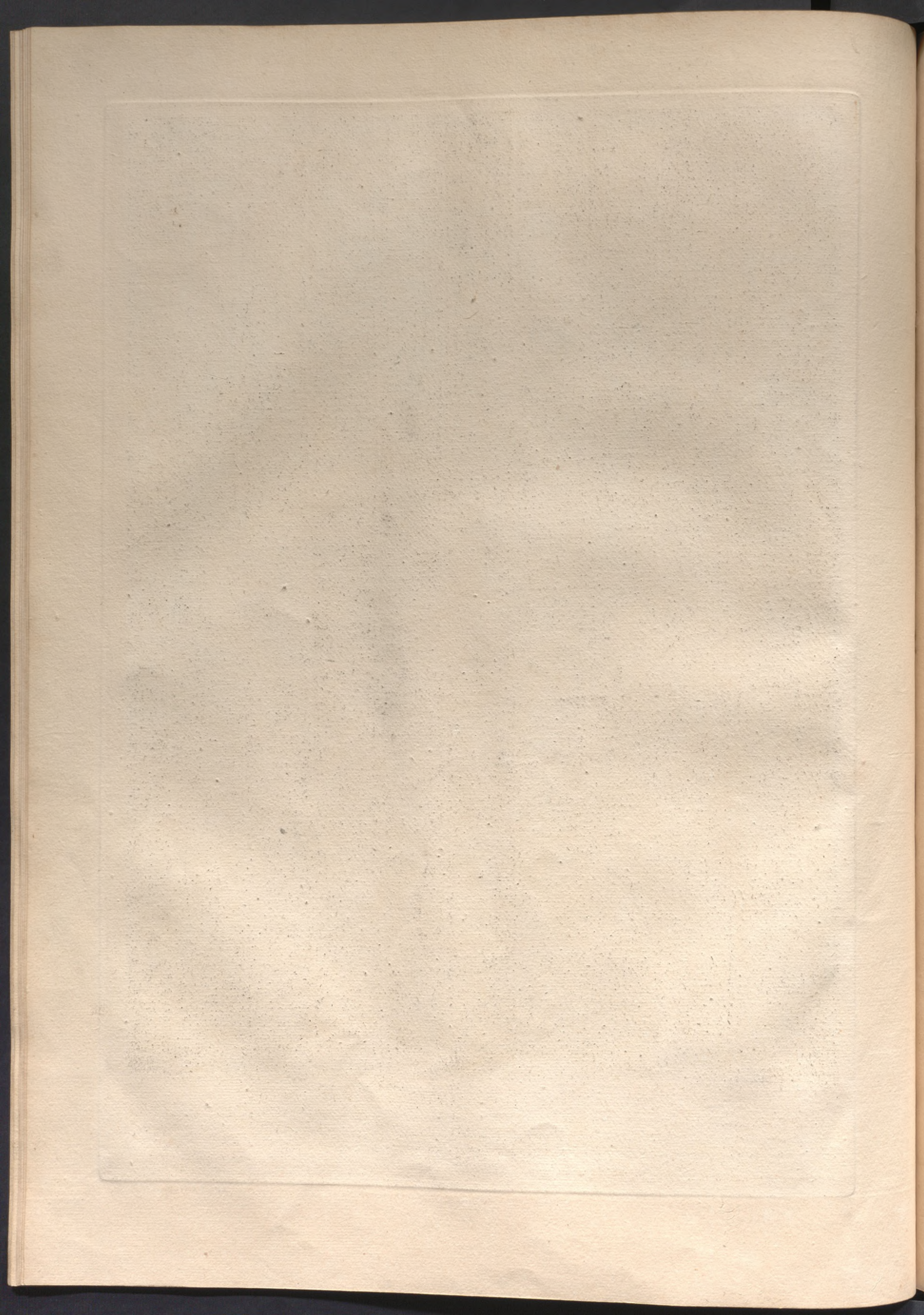
Rubens pinxit

J. B. Nattier delinavit G. Duchange sculptit

La ville de Lion va audevant de la Reine

Cette ville sous vne figure de femme est dans vn char tiré par des lions qui sont ses simboles que deux amours conduisent. Elle regarde en haut et admire les nouveaux mariés, qui sont dans le Ciel sous les formes de Jupiter et de Junon, le peintre faisant en cela allusion à la devise que la Reine choisit en 1608. dont le corps étoit vne Junon appuyée sur vn paon avec ces mots, *Viro partuque beata*, Derriere eux est l'hymenée et les amours qui portent des flambeaux.

A Paris chez le Sr. Nattier peintre de l'Academie Royale rue Fremontou. Avec Privilege du Roy.





Rubens pinxit

I. Nattier delin. B. Audran sculpsit

L'accouchement de la Reine

La Reine qui vient de mettre au monde Louis XIII. le regarde d'un amour maternel qui change en joye toutes les douleurs de l'enfantement. D'un côté la Justice donne ce nouveau Prince en garde au Genie de la Santé; et de l'autre est la fécondité qui dans sa corne d'abondance fait voir les cinq autres enfans qui doivent naître de la Reine. Le Soleil est la fécondité qui dans sa corne d'abondance fait voir les cinq autres enfans qui doivent naître de la Reine. Le Soleil dans son char prend sa course en haut et donne à connoître par là que l'accouchement arriva le matin; et la constellation de Castor qui est en haut marque qu'il fut heureux.

A Paris chez le S^r Nattier peintre de l'Academie Royale rue Fromenteau. Avec Privilège du Roy.



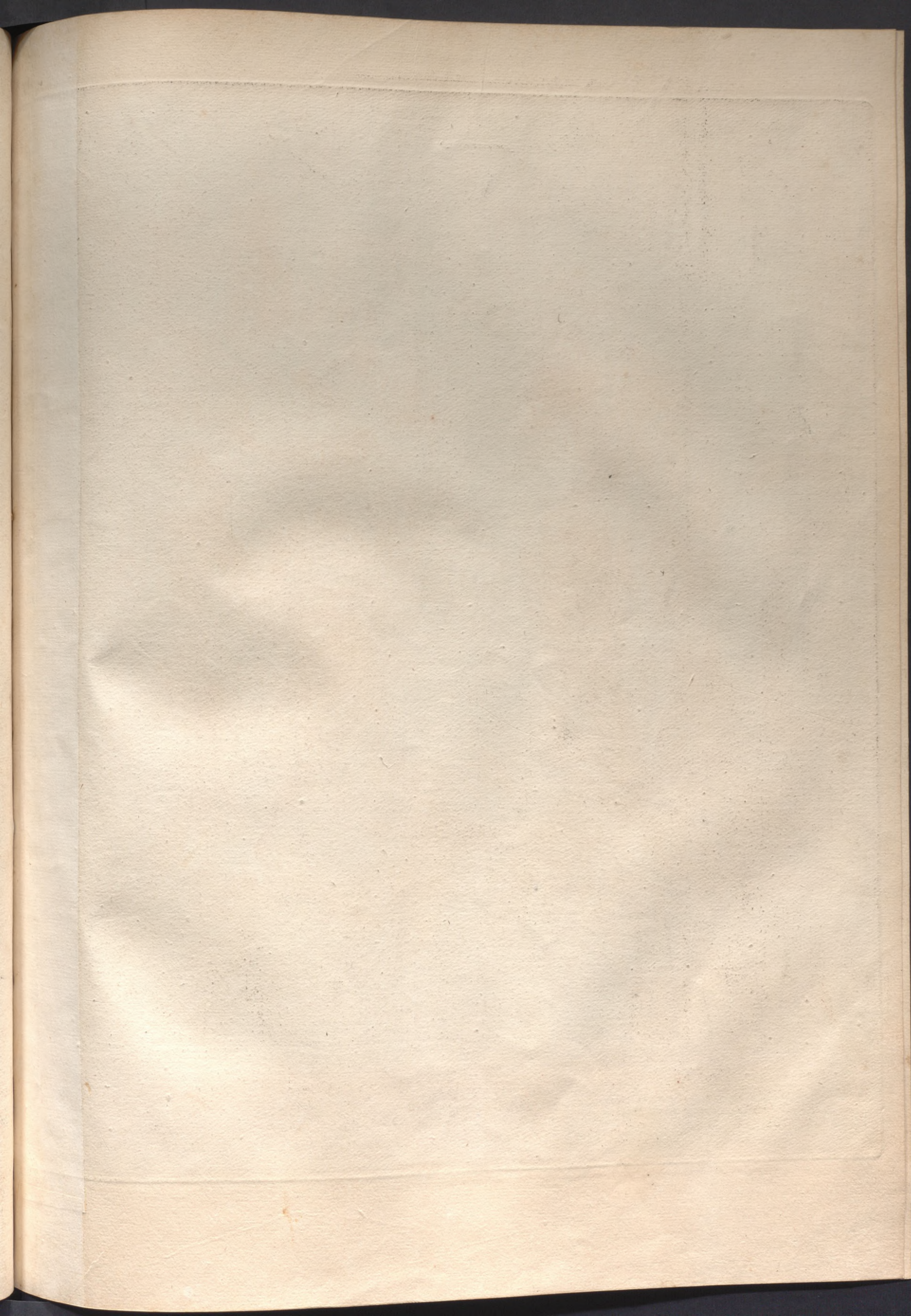
J.B. Nattier delinavit. J. Andran sculpsit.

Rubens pinxit.

Le Roy part pour la guerre d'Allemagne

Le Roy Henri IV. avant d'aller en Allemagne pour secourir les Marquis de Brandebourg et de Neubourg, et les mettre en possession de Cleves et de Juliers, donne à la Reine le gouvernement de son Royaume. Entre eux deux est le Dauphin, qui depuis fut Louis XIII. Du côté du Roy sont les officiers de son armée sous les armes qui attendent sa Majesté pour la suivre; et du côté de la Reine sont la Prudence et la Générosité.

A Paris chez le S.^r Duchange Graveur du Roy rue S.^t Jacques au-dessus de la rue des Mathurins. Avec Privilège du Roy.





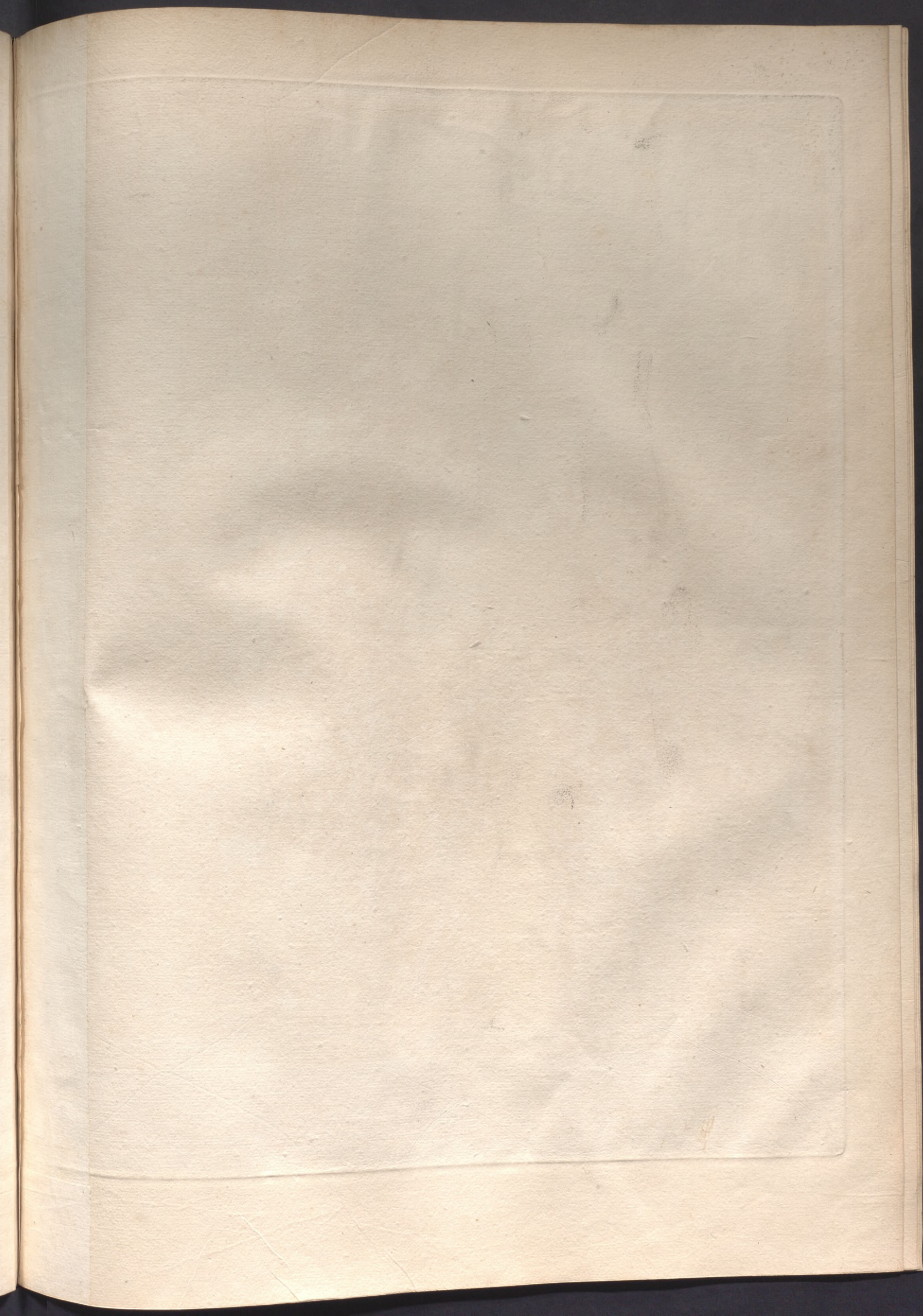
PEINT PAR PIERRE PAUL RUBENS,
DESSINÉ PAR JEAN NATTIER,
ET GRAVÉ PAR JEAN AUDRAN.

Le couronnement de la Reine

Cette Cérémonie se fit à S.^t Denis le 13. may 1610. La Reine y paroit à genoux vetüe de son manteau Royal semé de fleurs de lis d'or. Les Cardinaux de Gondi et de Sourdis, assistent le Cardinal de Joyeuse qui couronne la Reine, pendant que plusieurs Genies qui sont en l'air, repandent sur cette Princesse les Richesses et la Felicité. D'un côté est le Dauphin son fils et de l'autre la Princesse sa fille. Immédiatement apres sont le Duc de

Vendosme qui porte le Sceptre, et le Chevalier son frere qui porte la main de Justice. sa Majesté est suivie de la Reine Marguerite, de Madame, et des Princesses de la Cour qui ont leurs couronnes et leur manteau de ceremonie. Le Roy est seul à une tribune. et à côté du Roy sont les Ambassad.^{es} des Testes couronnées. Il y a des chœurs de Musiq.^e et des échaffaux de Spectat.^{es} et tout est plein de peuple que le zele et la curiosité y avoient amenez.

Se vend à Paris chez le S.^t Duchange Graveur ordinaire du Roy rue Flandreau vis à vis le Louvre. Avec Privilège du Roy.





Rubens pinxit

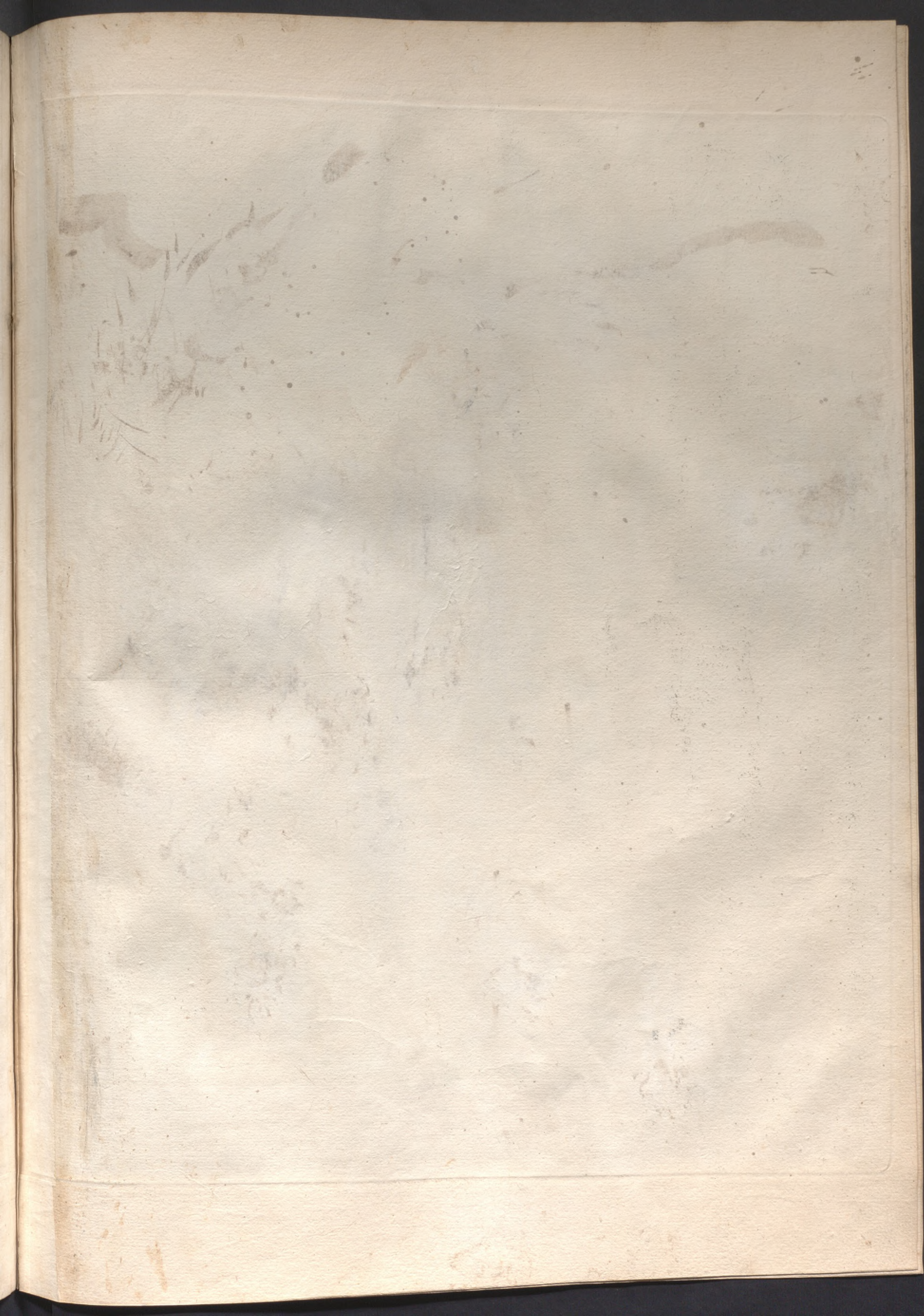
J. M. Nattier delinavit G. Duchange sculpsit 1768

L'Apotheose d'Henri IV. et la Regence de la Reine.

D'un côté du Tableau est le Roy que le Temps et Jupiter enlevent pour le faire recevoir au nombre des Dieux dont l'assemblée se voit dans le Ciel; ce qui est une manière allegorique pour s'exprimer en peinture et pour marquer que les bonnes actions que le Roy a faites sur la terre sont recompensées dans le Ciel. En bas sont la Victoire et la Renommée qui regrettent en différentes manières la perte d'un Héros qui faisoit leur principale occupation sur la terre. Le

Parlement n'eut pas plutôt appris la mort du Roy, qu'il declara Marie de Medici Regente du Royaume. C'est ce que Rubens a voulu représenter de l'autre côté du Tableau, ou l'on voit la Reine dans son trône, vetue de deuil, ayant à ses cotés Minerve et la Prudence. La Regence est en l'air qui lui donne son gouvernail. La France lui présente ses Etats par un globe semé de fleurs de lis: et les Seigneurs de la Cour lui font offre de leurs services et lui jurent fidélité.

Se Vend à Paris chez le S^r Duchange Graveur du Roy rue S^t Jacques au dessous de la rue des Mathurins. Avec Privilège du Roy.





Rubens pinxit.

J. M. Nattier delinavit. Picart sculpsit. 1707.

Le Gouvernement de la Reine.

La félicité du Gouvernement de la Reine est marquée par tout ce qui fait la composition de ce Tableau. C'est l'assemblée des Dieux, où chacun d'eux est occupé selon son caractère. Jupiter et Junon qui marquent la Providence prennent le soin de faire atteler au Globe de la France deux colombes symboles de la douceur, et commencent par en donner la conduite à l'amour, pendant qu'Apollon de son arc, Minerve de sa pique, et Mars de

son épée, chassent la Discorde, la Fureur, l'envie, et la Fraude, qui sont les plus capables de desoler un état mal gouverné. Les autres Divinités sont sur des nuées en diverses attitudes. Iris la messagère de Junon, et qui est prise pour la paix, reçoit l'ordre de faire tous ses efforts pour régler les mouvemens de la Reine, afin qu'elle se maintienne dans le Royaume.

A Paris chez G. Duchange Graveur du Roy rue d'Anjou aux deux de la rue des Mathurins. Avec Privilège du Roy.



Rubens pinxit L.M. Nattier delinavit

Carol. Simonneau major scul. 1709.

Le voyage de la Reine au Pont de Cé.

La Reine à cheval le casque en tête comme une autre Bellone, va prévenir une guerre civile qui se préparoit par les tumultes du Pont de Cé. Cette Princesse est accompagnée de la Victoire, et de la Renommée qui sont en l'air, et de la Force qui la suit à pied avec son Lion. Le fond du Tableau est la ville du Pont de Cé, et au dessus de la ville, on voit un aigle qui poursuit des oiseaux de rapine; Allegorie qui signifie l'attention qu'avoit la Reine à dissiper les ennemis de l'État.

A Paris chez le S^r Duchange Graveur du Roy rue S^t Jacques au dessous de la rue des Mathurins. Avec Privilège du Roy.



Rubens pinxit

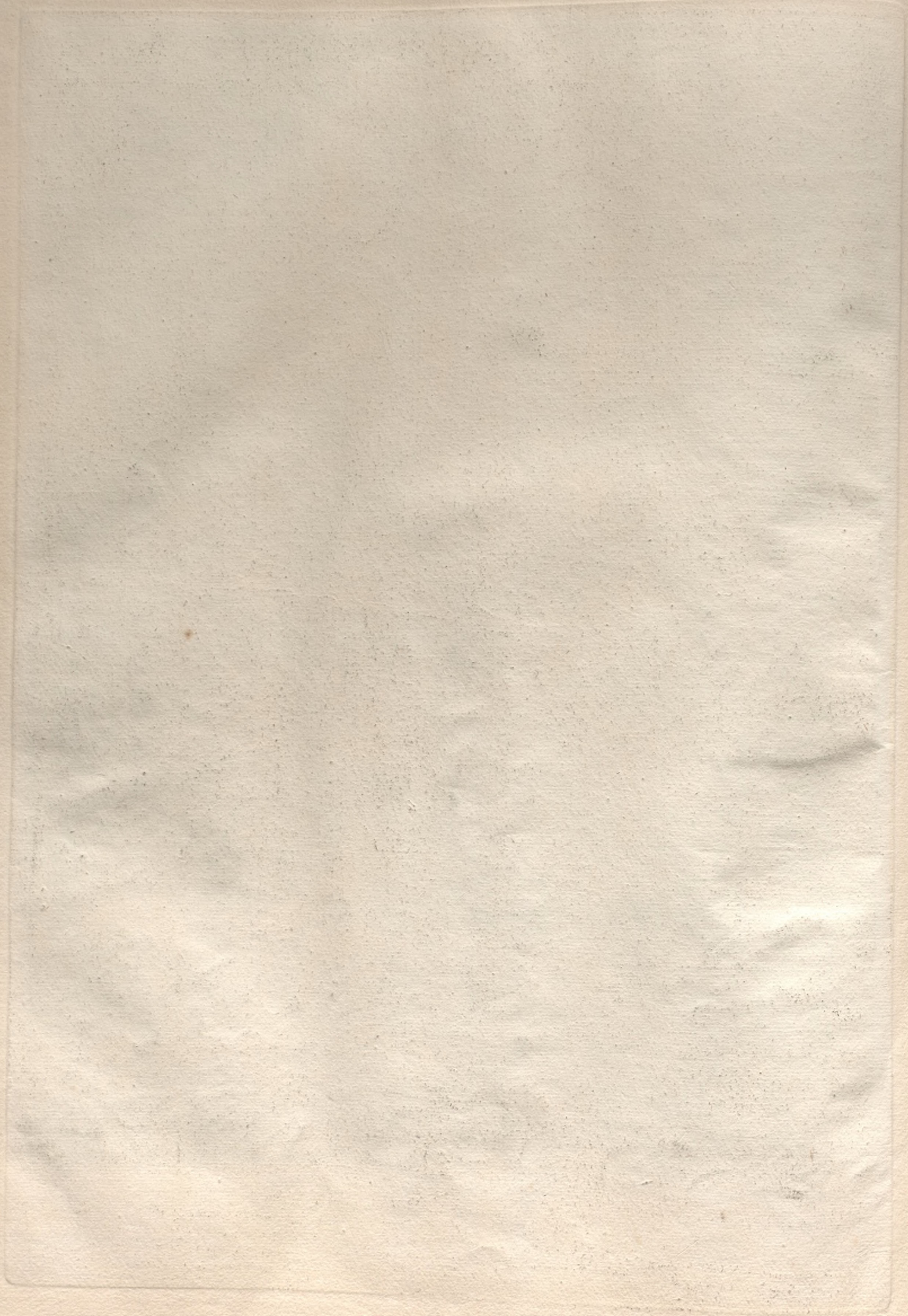
L. M. Nattier delinavit Ben. Audran sculpsit

L'Echange des deux Reines.

La Scène de cette Cereemonie est sur le Fleuve d'Andaye aux confins des deux Royaumes. Isabelle de Bourbon passe en Espagne pour estre epouse de Philippe IV. Anne d'Autriche vient en France pour Louis XIII. Ces deux Princesses paroissent sur un pont de bateaux richement orné. On y voit la France d'un côté et l'Espagne de l'autre qui donnent et reçoivent les nouvelles Reines, pendant que la Felicité repand les tresors du Ciel, et que le fleuve du lieu, un Triton et une Nymphe marine presente les richesses des Eaux.

Se vend à Paris chez le S^r Duchange Graveur du Roy, rue S^t Jacques au dessus de la rue des Mathurins.

Avec Privilège du Roy





Rubens pinxit

J. M. Nattier delinavit B. Picard sculpsit

La Felicité de la Regence

L'heureux Gouvernement de la Reine est icy marqué par l'équité, par l'abondance, par les sciences et par les arts. La Reine dans son trône tient une balance à la main, et représente cette vertu, qui distribue les récompenses, et les châtimens selon les mérites. Elle est accompagnée de Minerve et de l'amour. D'un côté la Médisance, l'Ignorance et l'Envie sont terrassées par les Genies des beaux arts, et de l'autre on voit le tems qui conduit la France au siècle d'or.

A Paris chez le S^r Nattier Peintre de l'Académie Royale rue Fromentou. Avec Privilège du Roy.



Rubens pinxit.

J.B. Natter delin. A. Trouvain sculptit.

La Majorite du Roy Louis XIII.

La Reine donne au Roy Louis XIII. le gouvernement du Royaume, marqué par une barque a laquelle la Force, la Religion, la Justice, et la Bonne foy donnent le mouvement. D'autres Vertus ont le soin des voiles, et mettent toutes ensemble la France en sureté. On voit d'un côté les étoiles Castor et Pollux presages des voyages heureux : et de l'autre sont deux Renommées qui publient la bonne conduite de la Reine au maniement des affaires.

A Paris chez le S^r du Change Gardeur de l'Academie Royale rue Fromenteau. Avec Privilège du Roy.



Rubens pinxit.

J. M. Natter delin. Cornoliz Vermeulen sculp.

La Reine s'enfuit de la ville de Blois.

Parmi tous ces Tableaux la Reine voulut qu'il y en eut quelqu'un qui donnât des marques à la Postérité de sa mauvaise Fortune. C'est pour cela qu'elle fit peindre dans celui-cy sa fuite de Blois lors qu'elle fut contrainte de se sauver par la fenêtre du Château. Sa Majesté est accompagnée de Minerve, et escortée du Duc d'Épernon qui l'attendoit avec quelques gens armés. Et pour ne laisser aucun doute de cette action, le Peintre fait voir une femme de chambre qui suit la Reine, et descend actuellement.

Se Vend à Paris chez le S^r Duchange Graveur ordinaire du Roy, rue S^t Jacques au-dessus de la rue des Mathurins devant un Tapissier. Avec Privilège du Roy.



Rubens pinxit

Nattier delin. Loir sculptit

La Reine prend le parti de la paix

La Reine tient Conseil à Angers avec les Cardinaux de la Valette et de la Rochefoucault. Le dernier fait signe à cette Princesse de prendre le rameau d'olive que lui présente Mercure, et la porte à faire la paix avec le Roy qui avoit envoyé des Deputez pour travailler à un accommodement. Le Cardinal de la Valette au contraire lui retient le bras et donne à connoître par là, qu'il est d'avis que la Reine soutienne ses interets par les armes. Auprès de la Reine est la Prudence qui lui suggere de se tenir sur ses gardes.

A Paris chez le S^r Nattier peintre de l'Académie Royale rue Fecenteau. Avec Privilège du Roy



Rubens pinxit

F. M. Nattier delin. B. Picard sculpt.

La conclusion de la Paix

La Reine ayant accepté le parti de s'accommoder avec le Roy, est conduite par Mercure au temple de la Paix: l'Innocence, ly pousse, es la Paix sur le devant du tableau brûlé, les intrumens de la guerre pendant que la Fraude, la Fureur es d'autres semblables vices veulent s'opposer aux bons desseins de la Reine es font vn dernier effort dans le transport de leur desespoir.

A Paris chez le S^r Nattier peintre de l'Academie Royale rue Fremontou. Avec privilege du Roy.



Rubens pinxit

J. M. Nattier delinavit. Duchange sculp. 1709

La Paix confirmée dans le Ciel.

Pour marquer la droiture des intentions de leurs Majestez au sujet de la Paix, le Peintre suppose qu'elle a été principalement faite dans la vue de Dieu, et pour montrer qu'elle est approuvée dans le Ciel il y introduit Louis 13. qui descend au devant de la Reine sa mere, laquelle est sur les nuées d'ou sortent les Zephirs qui ne respirent qu'amour et bienveillance; Elle est accompagnée de la Charité et de l'Esperance. Sur le devant paroit le courage vêtu de rouge qui combat et terrasse l'hydre de la rebellion.

A Paris chez Duchange Graveur du Roy rue S. Jacques au dessus de la rue des Mathurins. Avec Privilège du Roy.



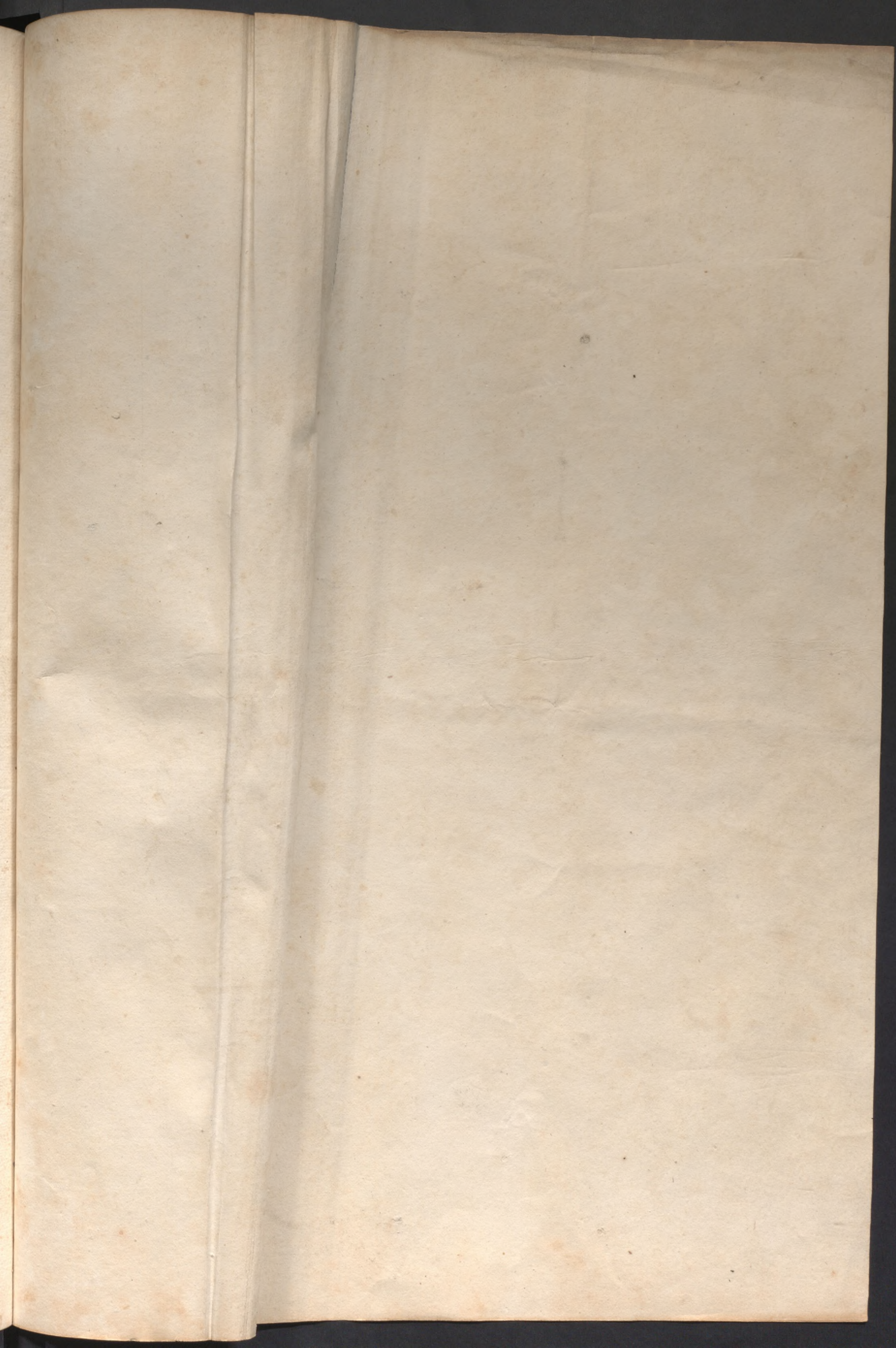
Rubens pinx. J.B. Saurer del.

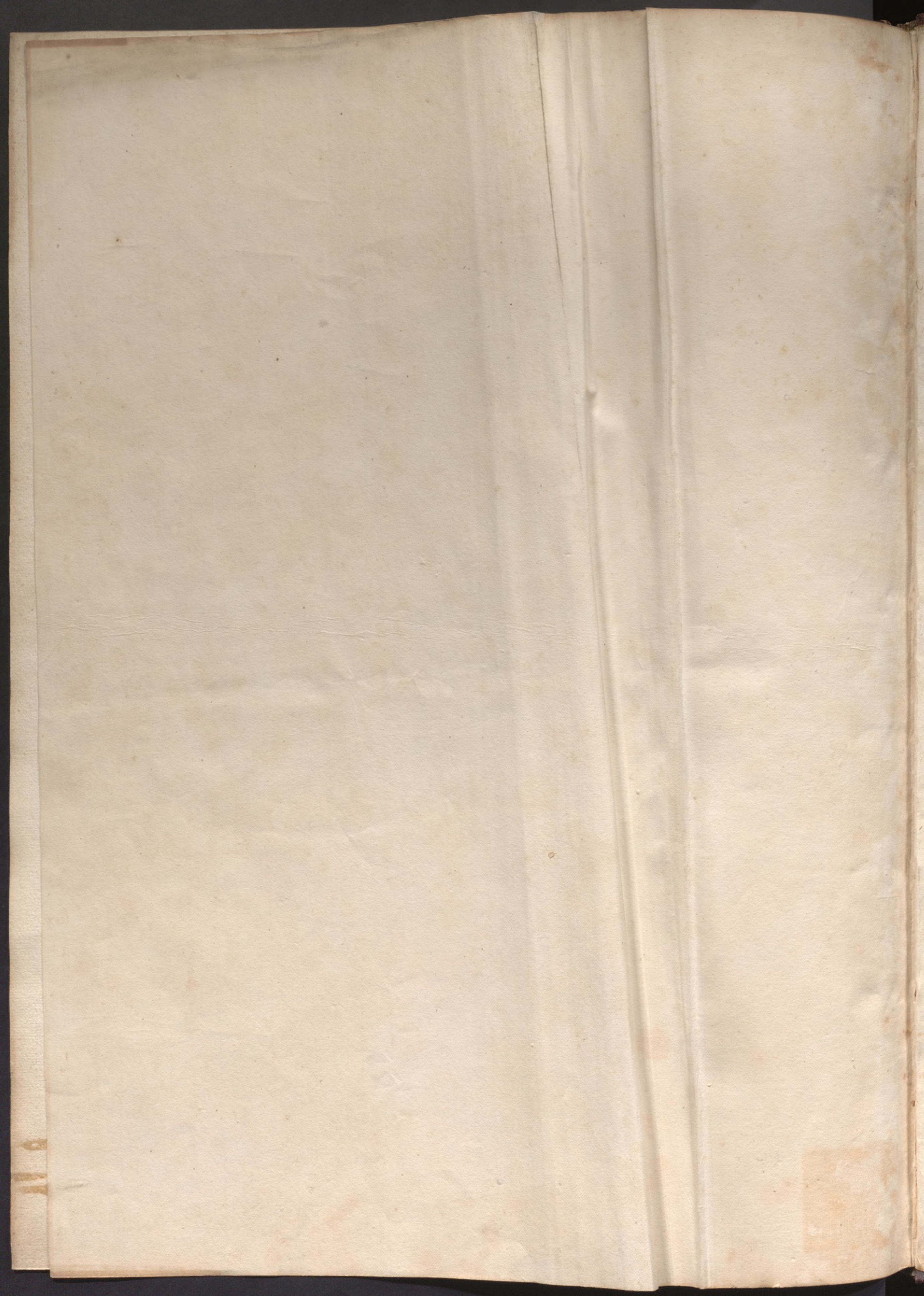
A. Lott. Sculp.

Le Temps découvre la Vérité

Le Peintre voulant faire voir que la mesintelligence qui avoit été entre Louis XIII. et Marie de Medicis sa mere ne venoit que des faux avis, a representé dans ce tableau le Temps qui découvre la Vérité, pendant que le Roy et la Reine qui avoient été surpris par la malice des hommes se reconcilient a la Face du Ciel.

A Paris chez M. Nottier peintre de l'Académie rue Fremontou





MUSEO NACIONAL
DEL PRADO
La gallerie du
Palais du
Cerv/706



1101636

