

CATALOGUE

DE

TABLEAUX ANCIENS

DE

FEU MR. DE ZEA BERMUDEZ

ANCIEN DIPLOMATE ESPAGNOL



1894

TYP. E LITH. A VAPOR DA PAPELARIA PROGRESSO

153 — Rua do Ouro — 155

LISBOA

Corr / 402

R. 73526

CATALOGUE

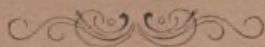
DE

TABLEAUX ANCIENS

DE

FEU MR. DE ZEA BERMUDEZ

ANCIEN DIPLOMATE ESPAGNOL

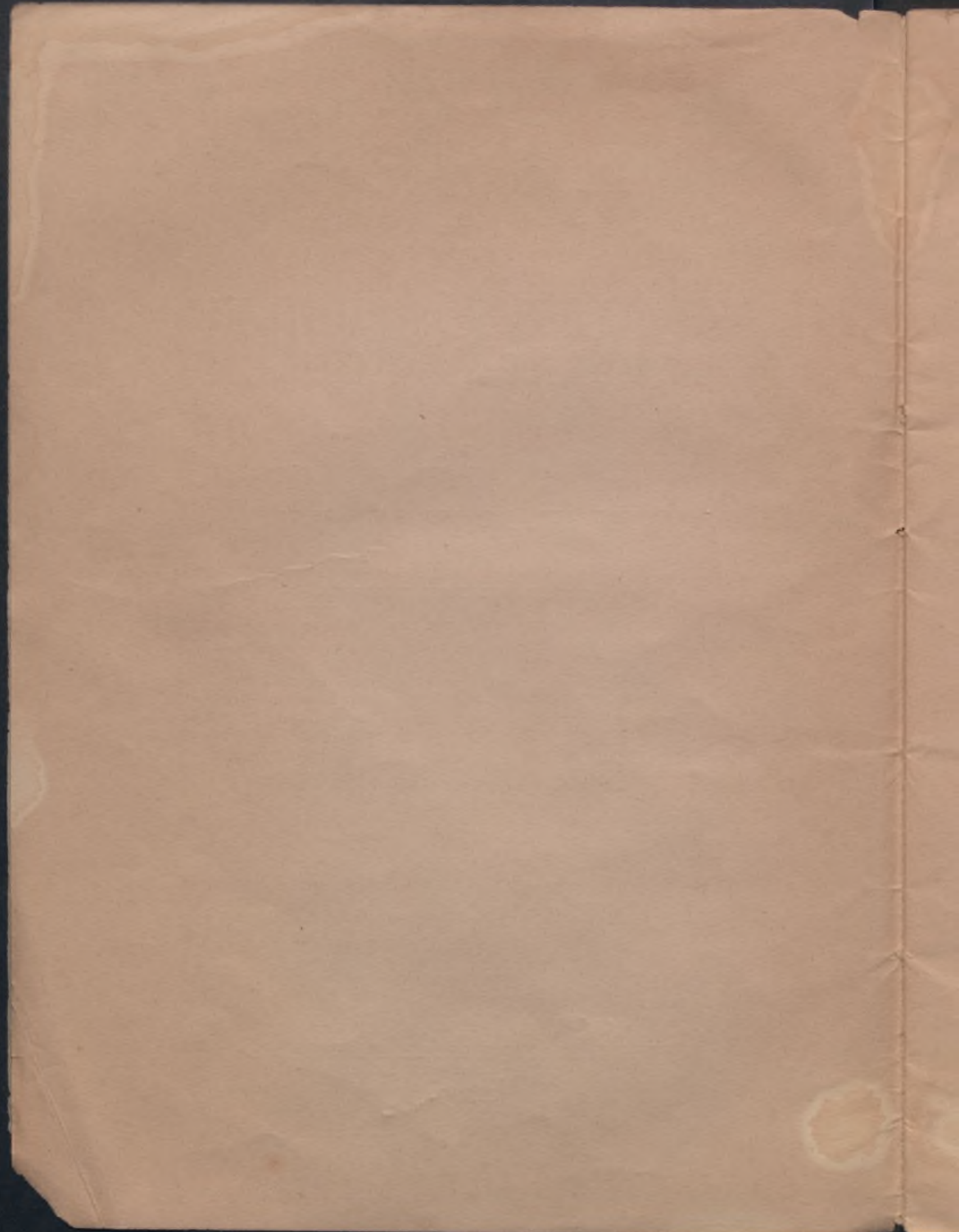


1894

TYP. E LITH. A VAPOR DA PAPELARIA PROGRESSO

153 — Rua do Ouro — 155

LISBOA



ECOLES ITALIENNES

DE

ROME, FLORENCE, VENISE, BOLOGNE, PARME
ET NAPLES

ANTONIO ALLEGRI *dit* LE CORREGGE. 1494 — 1534

1. — SAINTE FAMILLE.

La Sainte Vierge assise au milieu d'un beau paysage forme un groupe charmant avec l'Enfant Jésus dans ses bras, la tête gracieusement appuyée sur celle du divin Enfant. Près d'eux le petit St. Jean, la croix à leurs pieds. Au second plan St. Joseph dégageant les branches d'arbre qui peuvent gêner le divin Groupe.

T. — H. 49.^e L. 43.^e

Composition d'une grâce parfaite l'expression de la Vierge est d'une grande douceur, la touche pure et moelleuse et les teintes harmonieuses et brillantes, beaucoup de transparence dans les ombres, de l'éclat dans la lumière.

ALBANO (FRANÇOIS) *dit* L'ALBANI — Bologne 1578 — 1660

2. — LE CHAR DE VÉNUS TRAMÉ PAR LES GRACES.

L'amour précède la déesse sur le devant du char.

Très gracieuse composition teintes harmonieuses et brillantes sur Bois. H. 27.^e L. 40.^e

Du même Auteur: — LA GALATÉE.

Très belle aquarelle sur parchemin in, en forme d'éventail.

BARBIERI (GIOVANNI FRANCESCO) dit LE GUERCHIN
1591 — 1666

3. — DAVID PORTANT DE LA MAIN GAUCHE LA TÊTE DU GÉANT GOLIATH QU'IL VIENT D'ABATTRE AVEC SON ÉPÉE ENCORE TOUTE SOUILLÉE DE SANG.

Manière grande et large dessin hardi, beaucoup de relief. L'attitude de David superbe.

T. — H. 1^m,27. L. 1^m.

Beau cadre doré.

4. — SAINTE MADELEINE DANS LE DÉSERT.

La Sainte se trouve dans la caverne, la main posée sur la tête de mort, elle élève vers le Ciel son doux et expressif regard qui rend bien tout son repentir e sa pénitence.

Beau type, superbes draperies touche chaude.

T. — H. 1^m,30. L. 1^m,8.

BUXNAROTTI (MICHEL ANGE). 1474 — 1564

5. — BELLE ALLÉGORIE D'UNE GRANDE PORTÉE PHILOSOPHIQUE
— LE TEMPS DÉVOILE TOUT.

Le temps découvre les vices, les masques tombent. Il est représenté sous les traits d'un vieillard qui au dernier plan découvre un voile qui laisse voir les différentes figures d'abord Vénus et l'amour tout au premier plan, puis l'envie, la richesse la vieillesse. Chaque personnage exprime savamment la passion qu'elle représente. La vieille à gauche rappelle les parques du musée de Florence.

Tableau d'une grande et savante composition.

Sur bois H. 59.^c L. 46.^c avec superbe cadre de l'époque et dans son écrin en noyer.

Ce tableau provient par succession de la riche collection Campana.

BUENACCORSI (PIERRE) dit PERINO DEL VAGA
Florence 1501 — 1564

6. — PORTRAIT DE CATALINA SFORZA.

Epouse de J. Riario Euc d'Imola et de Forli, qui pour assurer à son fils ses Etats soutint un long siège contre les meurtriers de son mari et César Borgia.

Très beau coloris, grande correction de dessin et beaucoup d'expression.

T. — H. 65.^c L. 0^m,42^c

LE BOLOGNESI (FRANÇOIS GRINIALDI)

1606 — 1680 — Bologne.

7. — SAINTE CATHERINE DE SIENNE.

Coloris agréable et vrai belles draperies.
Ce tableau a appartenu à la galerie du
Cardinal Fieschi, oncle de Napoléon 1.^{er}
T.—H. 0^m,90. L. 0^m,78.

BARROCCI (FRÉDÉRIC FIORI) 1528 — 1612 — Urbin

8. — JÉSUS AU TOMBEAU, DESCENTE DE CROIX.

Le corps inanimé du sauveur est soutenu
par des anges. Sa Sainte Mère au second
plan, les bras ouverts, les yeux élevés vers le
ciel, priant.

L'empreinte de la plus navrante douleur
est bien exprimé dans le regard et l'attitude
de la Vierge, la scène douloureuse exacte-
ment rendue, clair obscur savant.

T.—H. 61^e sur 49^e

CALDARA (POLYDORE) dit LE CARAVAGE

Milan 1495 — 1543

9. — JUDITH ET SA SUIVANTE TENANT LA TÊTE D'HOLOPHERNE
DANS UN PLAT.

Coloris chaud, vigoureux et naturel Judith
est un beau type, très digne, belle tête expres-
sive de la suivante; celle du général d'une
poignante vérité.

T.—H. 1^m,10. L. 0^m,90.

CARLO DOLCI — Florence 1816 — 1686

10. — LE CHRIST PORTANT SA CROIX.

L'expression du Sauveur est pleine de dou-
ceur et empreinte d'une divine résignation.
Le coloris en est suave et harmonieux, le fini
extraordinaire.

Sur cuivre.

H. 29^e L. 23^e

CHARLES MARATA 1625 — 1713

11. — LA VIERGE ET L'ENFANT JÉSUS.

Très gracieuse composition, la Madona a
une expression charmante de candeur, le petit
Jésus gracieux — coloris agréable.

T.—H. 70^e L. 52^e

Ce tableau a appartenu à la famille Royale
de Bavière.

GUIDO RENI *dit* LE GUIDE — Bologne 1575 — 1642

12. — CLÉOPATRE REINE D'ÉGYPTE, PIQUÉE PAR L'ASPIE.

Belle expression, air du tête admirable, du goût dans les draperies.

Répétition de l'auteur, variante du même sujet du musée de Florence.

T.—H. 1^m,24. L. 0^m,93.

13. — LA VANITÉ ET LA MODESTIE.

Petite réduction du grand tableau du même sujet au musée de Naples.

T.—H. 0^m,36. L. 0^m,25.

GIROLAMO (MARCHESE) DA COTHGNOLA

1550 — Etats de l'Eglise

14. — LE SAUVEUR PORTANT SA CROIX.

Coloris agréable, draperies bien entendues.
Sur bois.

50^e H. sur 39^e L.

LIONELLO SPADA *élévé des* CARRACHES

Bologne 1876 — 1622

15. — LA VIERGE ET L'ENFANT JÉSUS TENANT DANS SES
PETITES MAINS UNE PETITE CROIX ET UNE BELLE POMME.

Très beau coloris, touche chaude, belles draperies parfait et gracieux ensemble de lignes.

T.—H. 1^m,5. L. 0^m,84.

LUCIANO (SEBASTIEN) *dit* FRA SEBASTIANO DEL
PIOMBO — Venise 1495 — 154716. — LE CHRIST PORTANT SA CROIX, ASSISTÉ DE SIMON LE
CYRÉNÉEN.

Très belle toile, d'un coloris superbe grandes lignes, beaucoup d'expression et de douceur dans la figure du Christ.

T.—H. 1^m,22. L. 1^m.

Avec très beau cadre doré et sculpté de l'Epoque.

ORSI (LELIO) ou LELIO DA NOVELLARA 1587

17. — DIANE AU BAIN.

La Déesse assisté de plusieurs nymphes au bord d'une rivière, entourée d'un beau paysage.

Têtes jeunes, aimables et gracieuses.

T.—H. 65. L. 82.

PELLEGRINI TIBALDI

18. — MARTYR SAINT SÉBASTIEN.

Paysage triste, au milieu grand arbre auquel est attaché le Saint dans le visage exprime bien les atroces souffrances.

H. 22. L. 18.

PALMA (LE VIEUX) Bergame XVI Siècle

19. — ECCE-HOMO.

Touche d'une suavité admirable, coloris vif et vaporeux, beaucoup d'union dans les teintes.

H. 0^m,43. L. 0^m,62.

Ce tableau a été un cadeau du Pape Pie VI à la Reine Charlotte de Bourbon épouse de Jean VI roi de Portugal.

PANNINI (JEAN PAUL) 1692 — 1765

- 20) SUPERBES RUINES D'ARCHITECTURE.
et)
21) LES THERMES DE DIOCLETIEN À ROME.

N.° 20 — Salle de repos, assez de monde en beaux costumes, des gardes superbes à l'entrée — fontaine au milieu, devant trépied avec le feu.

N.° 21. — Salle de bains avec piscines, des femmes s'y baignent, à l'entrée du monde arrêté, beau cheval en laisse. Au lointain très joli paysage.

Ces deux tableaux se distinguent par leur composition pleine de charme et d'intérêt, leur admirable et si séduisante perspective, la grâce avec laquelle le paysage est touché, les figures animées et dont l'ensemble en font des plus beaux tableaux de l'auteur.

Toiles — H. 1^m,35 sur 1^m,05.

Ces tableaux ont appartenu à l'ancienne et opulente famille Braschi, de Rome.

PIPPI (JULES) dit JULES ROMAIN

1499 — 1546 — Rome

22. — PORTRAIT DE CÉSAR BORGIA.

Belle tête, regard expressif grande pureté
de lignes, beau coloris.
Sur bois.

H. 0^m,56. L. 0^m,46.

23. — PORTRAIT DE BINDO ANTINO, L'AMI DE RAPHAËL SANZIO, PEINT PAR UN DES ÉLÈVES DU MAÎTRE ET ATTRIBUÉ À JULES ROMAIN.

Très beau portrait.
Sur bois.

H. 0^m,65. L. 0^m,45.

- POMARANCIO (NICOLAS CIRCIGINANO)

Toscano 1516 — 1588

24. — LE CHRIST DEVANT PILATE.

Le Christ en tunique blanche Pilate en
rouge assis à sou tribunal plusieurs figures,
des gardes.

Beau coloris, jolies draperies.
Sur cuivre.

H. 0^m,29. L. 0^m,20.

RAPHAËL SANZIO D'URBINO

Ecole Romaine

25. — FLORE ET ZEPHIR.

Très beau panneau sur bois, dessus de porte.
Charmante composition qui représente le
Dieu Zéphir enmenant Flore au travers d'un
nuage, tandis que des amours couronnés de
fleurs l'enlacent dans une couronne de fleurs
délicieusement peintes et lui en jettent d'au-
tres.

Beau dessin, grande pureté de lignes, de la
seconde manière du maître.

Ce tableau trouvé à Constantinople lors de
la démolition d'une maison gènoise, se trou-
vait caché entre deux cloisons ce qui indique
la valeur qu'on lui attribuait et explique
l'état où il se trouve.

RECCO (LE CHEVALIER JOSEPH) — Naples et Madrid
1634 — 1695

26. — VASE AVEC DE BELLES FLEURS VARIÉES.

Coloris agréable et vrai. Sur toile, forme octogone.

RIBERA (JOSEPH) dit L'ESPAGNOLET 1588 — 1656
Naples

27. — DESCENTE DE CROIX.

La Sainte Vierge dont l'expression est de la plus poignante douleur tient dans ses bras le corps de son divin fils où l'anéantissement de la mort y est d'un effet saisissant.

T. — H. 0^m,40. L. 41^c

Signé de l'auteur.

ROMANELLI (JEAN BAPTISTE)

Viterbe 1617 — 1662

28. — SAINTE MADELEINE.

Beau type, grande douceur d'expression dans le regard.

T. — H. 0^m,78. L. 0^m,65.

SALVATOR ROSA 1613 — 1673

29. — GRANDE ET BELLE MARINE.

Des rochers élevés au bord de la mer, en avant, un château fort et des tours. Plus loin dans la mer, autre tour haute, comme un phare — Un navire en détresse lutte contre la tempête déchaînée sur la côte. Hélas d'une barque, les hommes y mettent tous leurs efforts et sont d'une vérité étonnante.

Tout y est admirablement rendu; les sites d'un aspect un peu sauvage, les vagues écumeuses, la pluie que le vent projette au devant du vaisseau, enfin la majestueuse scène qu'il représente si imposante.

Touche large, heurtée et fière.

Tableau de première force.

T. — H. 1^m,52. L. 1^m,95.

SALVATOR ROSA

30. — TRÈS BELLE MARINE.

Un port avec paysage au lointain un écueil s'avance dans la mer. Plusieurs bateaux une barque avec quelques hommes qui ont tout le cachet napolitain. Au loin dans le sentier qui conduit à la forteresse, on distingue admirablement les personnes qui le parcourent, malgré leurs petites dimensions.

Très joli tableau d'une composition bien ordonnée et d'un beau coloris.

T.—H. 0^m, 95. L. 1^m, 05.

31. — MARINE AVEC LE FORT DE PALOS PRÈS DE CIVITTA VECCHIA.

Scènes maritimes.

Une barque avec plusieurs personnes approchant de la plage, au loin en mer, un grand navire voilier avec drapeau rouge flotant s'éloigne. Du côté de terre à gauche des âniers avec leurs bêtes font halte.

Composition large, bien rendue les eaux semblent s'agiter, elles son fort bien éclairées.

T.—H. 1^m, 35. L. 1^m, 25.

32. — MARINE (*moins grande*).

Sur les rochers d'aspect sauvage une tour où flotte un drapeau. La mer est agitée, les vagues écumantes se heurtent, plusieurs bateaux naviguent les voiles gonflées par le vent, plus près de terre une barque avec trois hommes bien posés, s'efforcent de gagner terre. A travers l'arche que forme le rocher, on aperçoit, au lointain, de petits bateaux.

Coloris d'une grande vérité, touche très vigoureuse.

T.—H. 1^m, 04. L. 1^m, 27.

33. — MARINE AU CRÉPUSCULE.

Une haute tour sur la côte est reliée par un pont léger à une autre tour qui avance dans le port. En mer, plusieurs bateaux à l'ancre, sur la jetée des matelots assis.

Teintes sombres mais exactes, bien rendues.

T.—H. 0^m, 65. L. 1^m, 13.

34. — UN ERMITAGE.

Un couvent sur les rochers au milieu d'un paysage un peu sombre e sauvage Une femme assise, en cape de religieuse et absorbée dans la méditation, un livre est posée sur ses genoux. Grande vigueur de touche.

T.—H. 0^m, 43. L. 0^m, 41.

SALVI (JEAN BAPTISTE) dit SASSO FERRATA

35. — LA SAINTE VIERGE ET L'ENFANT JÉSUS A LEURS PIEDS
DEUX ÉVANGELISTES OU DOCTEURS DE L'ÉGLISE TENANT
UN LIVRE.

Tableau d'après André del Sarto, coloris
brillant, la Vierge très réussie.
Sur bois.

H. 0^m,48. L. 0^m,42.

AUGUSTIN TASSI le maître de CLAUDE LORIAN

36. — ENTRÉE D'UN PORT.

A gauche de hautes tours carrées en mer
des bateaux voiliers, des barques, sur la jetée
un homme, une femme et un enfant.

Beaucoup de poésie, joli effet de clair
obscur.

T. — H. 1^m,04. L. 1^m,28.

VECELLI (TIZIANO) dit LE TITIEN

1477 — 1576

37. — PORTRAIT DE SON AMI SANSOVINO, CÉLÈBRE SCULPTEUR
ET ARCHITECTE.

Tête superbe, coloris d'une grande force.

T. — H. 0^m,46. L. 0^m,30.

LE TITIEN

38. — PORTRAIT D'UN PRINCE.

Le jeune guerrier est représenté de «mezza
figura» avec riche costume de l'époque et
l'armure, la main droite sur son casque posé
sur une table, la gauche sur la garde de son
épée. Le fond un épais rideau de velours bien
drapé. Belle expression du prince, magnifique
détails du costume et grande richesse de colo-
ris.

T. — H. 1^m,56. L. 0^m,30.

LE TINTORET (JACQUES ROBUSTI)

Venise 1512 — 1594

39. — LE CHRIST A LA COLONNE.

Plusieurs figures d'une grande vérité. Très
beau coloris d'une grande vigueur de touche.

T. — 0^m,70. L. 0^m,99.

ZAMPIERI (DOMENICO) dit LE DOMINIQUE

Bologne 1581 — 1641

40. — LA SIBYLE DE CUMES.

Belle femme d'une physionomie intelligente, joli air de tête, regard inspiré, en attitude d'écrire sur le papier posé devant elle.

La tête appuyée à la main gauche.

Beau costume, joli coloris.

T. — H. 90^e sur 68^e

D. ZAMPIERI dit LE DOMINIQUE

41. — SAINT FRANÇOIS D'ASSISE.

Le saint en extase au fond d'une caverne, deux anges le soutiennent. Le saint anéanti par la grâce reçoit les divins rayons qui frappent ses pieds, ses mains et sa poitrine. Devant lui un livre ouvert dessus un crucifix en bois, le sol juché de fleurs, au lointain joli paysage.

Composition remplie de vérité, de grâce et d'expression, dessin correct, effet superbe de clair obscur.

T. — H. 1^m, 15. L. 70^e

ZUCCARELLI ou ZUCCHERELLI (FRANÇOIS)

1702 — 1788 Sienna

42. — LE CHRIST AU TOMBEAU SOUTENU PAR UN ANGE AU AILES DÉPLOYÉES.

Soigné — les accessoires sont traités avec beaucoup de minutie

Sur cuivre, (petit tableau).

ECOLE ITALIENNE

43. — NOTRE SAIGNEUR AU JARDIN DES OLIVES.

Au premier plan les apôtres endormis, au second le Sauveur à genoux en prières un ange entouré de plusieurs autres, lui présente le calice et la croix au fond une maison à droite, parfaite ensemble et beau coloris.

Sur cuivre.

H.

L.

D'APRÈS RAPHAEL

44. — LA TRANSEIGURATION.

Copie tres ancienne d'un bon peintre.
T.—H. 1^m,20. L. 1^m

ECOLE FLAMANDE ET HOLLANDAISE

RUBENS (PAUL PIERRE) 1577 — 1640

45. — MARTYR DE SAINT SÉBASTIEN.

La saint sous les traits d'un jeune homme est représenté attaché à un arbre, couvert de flèches d'ou jaillit le sang. Son regard exprime admirablement ses atroces souffrances et sa sainte résignation. Des anges le dégagent de ses liens, l'un sèche ses plaies avec un linge qui est traité avec grand art au point que l'ou y reconnait le lin. Le petit ange qui lui retire la flèche du coté a beaucoup de grâce et d'esprit.

T.—H. 1^m,53. L. 1^m,20.

RUBENS

46. — LA SAINTE VIERGE.

Au milieu d'un superbe Jardin avec son père Saint Joachim et Sainte Anne sa mère, des anges la couronnent, à droite des ruines fort belles, au dernier plan un édifice.

Charmante composition, beau coloris et ordonnance parfaite des détails.

Ce tableau est une répétition du même tableau de l'auteur qui se trouve au musée du Luxembourg, à Paris, mais en sens opposé.

Sur cuivre.

H. 85. L. 1^m,04.

RUBENS (PAUL)

47. — MARTYR DE S. BARTHOLOMÉ.

Bosseto très remarquable attribué a Rubens par sa belle composition, sa richesse de coloris.

T.—H. 37^e sur 28^e

BREUGHEL (DE VELOURS)

48. — PETIT PAYSAGE.

Adam et Eve dans le Paradis terrestre.
Touche d'un fini admirable composition
charmante.

Sur cuivre.

H. 23. L. 0^m,30.

Dans son écrire.

DAVID DE HEEM

49. — FRUITS ET ACCESSOIRES.

D'une exécution parfaite.

L. 1^m,16. H. 80^e

MEMLING (JEAN *ou* HANS)

50. — LA VISITATION.

La Sainte Vierge et Sainte Elisabeth domi-
nent le tableau plus loin un édifice gothique
et un paysage

Touche fine et délicate, les deux figures d'une
grâce noble et divine.

Sur bois.

H. 26^e L. 22^e

Avec cadre ancien de l'époque.

PAUL POTTER

51. — PETIT PAYSAGE.

Des vaches dans un pré à droite un vieil
arbre, tout près une des vaches couchée, l'autre
debout; à gauche une mare d'eau, de
l'autre côté des vaches dans la prairie.

Touche fine.

Sur bois.

H. 0^m,40. L. 0^m,35.

SNECKS

52. — GRAND PAYSAGE DE HOLLANDE.

Effet de neige — Un édifice comme une église
protestante, sur la glace, du monde patine.

Scene très bien rendu, coloris vrai et vigou-
reux.

Signé.

T.—H. 1^m,20 L. 1^m58.

DAVID TÉNIERS. 1640 — Anvers

53. — UN CABARET.

Pont ruines, plusieurs figures. Le caractère des figures et parfaitement saisi, coloris relevé. Signé à droite.

T.—H. 0^m,48 L. 0^m,43.

VANDER VELDE (ADRIEN)

54. — GRAND ET BEAU PAYSAGE.

Sur le premier plan un vieux pont, des rochers, une rivière qui coule sous les arches du pont à gauche. Beaux arbres, deux voyageurs à cheval et un piéton suivent le sentier. Le pont est traversé par une paysanne et un homme à cheval. Au second plan, des montagnes. Ordonnance riche et variée, touche vigoureuse, ciel admirable effet charmant d'ombres et de lumière.

T.—H. 1^m,65 L. 1^m,29

VAN LINT (PIERRE)

55. — VUE DE VÈNISE.

Le Palais Ducal des Doges deux gondoles officielles, au loin S. Marc, plusieurs gondoles. Grande finesse de touche.

T.—H. 0^m,52 sur 1^m,10.

56. — VUE DE NAPLES.

Le port — Scènes maritimes.
Jolie ordonnance et variée coloris gai.
Ce tableau fait pendant au précédent.

WINTER WOOD

57. — LA TOUR DE BABEL.

Tableau d'une grande composition d'un fini de détails admirable
Sur bois.

H. 95 L. 1^m,35.

Tableau de galerie.

ZEGERS (DANIEL) 1591 — 1651 Anvers

58. — TABLEAU DE FLEURS VARIÉES, AYANT AU CENTRE UN MÉDAILLON DE LA VIERGE AVEC L'ENFANT JÉSUS, PEINT PAR RUBENS OU PAR SON ÉLÈVE CORNEILLE SCHUT.

Arrangement plein de goût, coloris frais et naturel, fini précieux.

Qualités qui distinguaient l'auteur.

T. H. 68^e sur 50^e

ECOLE FLAMANDE

59. — PORTRAIT D'UN SEIGNEUR A CHEVAL AVEC SON PAGE QUI LUI PORTE LE CASQUE.

Grande délicatesse de touche,
Sur bois.

H 37 L. 31

ECOLE DE WAN DICK

60. — PORTRAIT D'UN JEUNE HOMME (*Tête*).

Beaucoup d'expression.

T.—H. 52^e L. 42^e

- LE PETIT JÉSUS COUCHÉ SUR LA CROIX.

Joli composition.

T.—H. L.

ECOLE ESPAGNOLE

MURILLO (BARTHOLOMEO ESTEBAN)

Séville 1618 — 1682

61. — SAINTE FAMILLE.

La Vierge, l'Enfant Jésus et le petit Jésus et le petit St. Jean, plus haut, au loin St. Joseph Au dernier plan dans un nuage trois petits anges délicieusement groupés, jettens des fleurs sur le divin groupe d'un ensemble harmonieux, admirable.

Tableau superbe l'ordonnance en est grandiose; la Vierge belle, noble et magesteuse, le petit Jésus de toute beauté ses carnations fraîches et naturelles coloris chaud e vapoureux — la lumière céleste inimitable.

T.—H. 1^m,57 L. 1^m,20.

ALONSO CANO 1601 — 1667 Grenade

62. — SAINT FRANÇOIS D'ASSIS QUI REÇOIT LES STIGMATES.

Un rayon de lumière ménagé avec grande maestria, illumine le visage du saint qui est plongé dans un ravissement divin.

Pinceau suave, dessin très pur et majestueux, ensemble soigné.

T.—H. 1^m,25 L. 0^m,98.

COL. CARVALHO, VILLANDROY ?

MATEO CEREZO 1635 — 1683

63. — L'ASSOMPTION DE LA SAINTE VIERGE.

La Vierge s'élève dans l'espace portée par les anges.

Baucoup d'harmonie bonne couleur du relief.

T.—H. 0,85 L. 0^m,52.

MORALES *et* DIVINO 1509 — 1586

64. — LE CHRIST AU ROSEAU.

Expression pleine de sentiment dessin correct, d'un fini inimitable.

Sur bois.

32° sur 24°

GOYA

65. — PORTRAIT DE GODOY PRINCE DE LA PAIX.

Attribué a Goya.

T.—H. 1^m,10 L. 0^m,98.

SERRA INOBE LOS VARIOS DE CARNEIRO O ESTRELLA

ECOLE DE SEVILLE

66. — S. JEAN BAPTISTA ET SON PETIT AGNEAU.

Bon coloris, toile de l'École de Seville.

H. 1^m,32 L. 1^m

ECOLE FRANÇAISE

CLAUDE GELÉE *ou* GILLÉE *dît* LE LORRAIN

1600 — 1682

67. — PAYSAGE TRÈS BEAU DE LA CAMPAGNE ROMAINE — LE COLYSÉE AU LOINTAIN.

Au premier plan, à droite beaucoup de végétation, bel arbre s'inclinant un peu sur la rivière du second plan, dont l'eau est d'une transparence admirable, au lointain les ruines du colysée, sur le plan plus élevé, à gauche, le terrain est très accidenté avec une petite route où cheminent deux personnes et un enfant. C'est une composition idéale tout en étant très exacte de détails, les sites variés, les lointains admirables, les effets de lumières y sont rendus avec une vérité et un charme qui ravit.

T.—H. 1^m15 L. 1^m,35

Du même auteur :

68. — PORT DE MER À L'AUBE.

A droite des rochers élevés sur l'un château, fort, plus bas baigné par l'eau une tour carrée qui avance. Sur la jetée du monde, en mer un grand bateau voilier à l'ancre, des barques — Au lointain, comme sur l'autre rive, la silhouette n'un village.

T.—H. 72^e sur 95^e de large.

Ciel vaporeux et rougeâtre, bel effet de lumière.

Ce tableau peut faire pendant à une marine même dimension de Salvator Rosa, n.º 32.

CLAUDE LORRAIN

69. — PAYSAGE.

Beaux arbres, sites variés belle perspective, coloris agréable.

T.—H. 1^m18 L. 1^m152.

NICOLAS POUSSIN *dit* LE POUSSIN

1594 — 1665

70. — BEAU PAYSAGE.

D'une grande vigueur de coloris et traité avec une remarquable franchise d'exécution.

A droite de beaux arbres, sous lesquels une famille de villageois fait halte avant de continuer la route voisine qui conduit au village sur le haut de la colline.

Au centre, tout au premier plan un ruisseau bordé de végétation, à gauche de vieux troncs d'arbres très admirés des artistes—au delà de la rivière, au second plan, un château, puis plus haut les cimes des montagnes.

Tableau intéressant par la richesse de sa composition et sa remarquable perspective qui laisse voir en détail les diverses parties de l'ensemble où se trouvent tant de beautés réunies. Les sites sont d'un grand pittoresque, les arbres d'une variété et d'une élégance et les eaux d'une limpidité qui enchante.

T.—H. 1^m,52 L. 1^m,96.

Ce tableau provient de la collection des Princes Falconieri.

POUSSIN (NICOLAS)

71. — SAINT PIERRE MARTYR.

Réduction du fameux tableau du Titien, brûlé à Venise, il y a une vingtaine d'années, lors de l'incendie de la chapelle de St. Jean et Paul, dans l'Eglise S. Marc.

Le Saint frappé dans un bois par l'assassin gît au pied d'un bel arbre, son regard expressif, tourné vers le ciel, entrevoit déjà le palme du martyr que lui présentent les anges l'effarement et la fuite d'un des compagnons du Saint est bien rendu. L'attitude du meurtrier superbe.—Beau coloris.

Superbe cadre en bois doré de l'époque

T.—H. 2^m L. 1^m,16.

72. — MOÏSE SAUVÉ DES EAUX PAR LA FILLE DE PHARAON.

Très bien rendu, beau paysage les figures très caractérisées. Joli coloris, grand empatement de couleur.

T.—H. 0^m,60 L. 0^m,77.

POUSSIN (NICOLAS)

73. — ALLÉGORIE.

Barque portant les 4 Saison conduites par le temps, au premier plan plus haut à gauche un cimetière avec des squelettes, des ossements épars. Composition philosophique bien traitée.

T. — H. 65^c L. 0^m,50.

POUSSIN

74. — PAYSAGE (*moyen*).

Sites riants et vrais, beau coloris. Des montagnes, un pont sur une rivière, beaux arbres, du monde sur le rivage pèchant à la ligne. Joli ensemble, touche chaude.

T. — H. 1^m L. 1^m35.

MOUCHERON (FREDERIC)

75 — PAYSAGE MONTAGNEUX AVEC LOINTAINS.

Au second plan un chateau, des figures, des animaux.

Bonne et belle ordonnance grande entente de la perspective

T. — H. 1^m,10 L. 0^m,95.

SIMON VOUET

76. — JEANNE D'ARC COUPANT SA SPLENDE CHEVELURE, LE CASQUE À SES COTÈS AINSI QUE L'ÉPÉE.

Très beau tableau, coloris superbe, fort belle tête, les draperies bien soignées.

T. — H. 0^m,95 L. 0^m,75

BOURGUIGNON

77 } DEUX JOLIES CATAILLES (*moyennes*).
et }
78 } COMBATS DES ROMANIS.

Très belles ordonnance, coloris très vigoureux ensemble bien conçu

T. — H. 68 L. 87.

ERRATAS

Dans la page 3, n.^o 2, où est dit Le Char de Vénus tramé par les Graces, doit être Le Char de Vénus trainé par les Grâces.

Dans la page 4, n.^o 5, où est dit Buxnarotti, doit être Buonarotti.

Dans la page 4, n.^o 6, où est dit Epouse de J. Riario Euc, doit être Epouse de J. Riario Duc.

Dans la page 5, n.^o 7 où est dit François Grinialdi, doit être François Grimaldi.

Dans la page 6, n.^o 14, où est dit Girolamo (Marchesj da Cothgnola), doit être Girolamo (marchesi da Cotignola).

Dans la page 7, n.^o 18, où est dit le Saint dans le visage, doit être le Saint dont le visage.

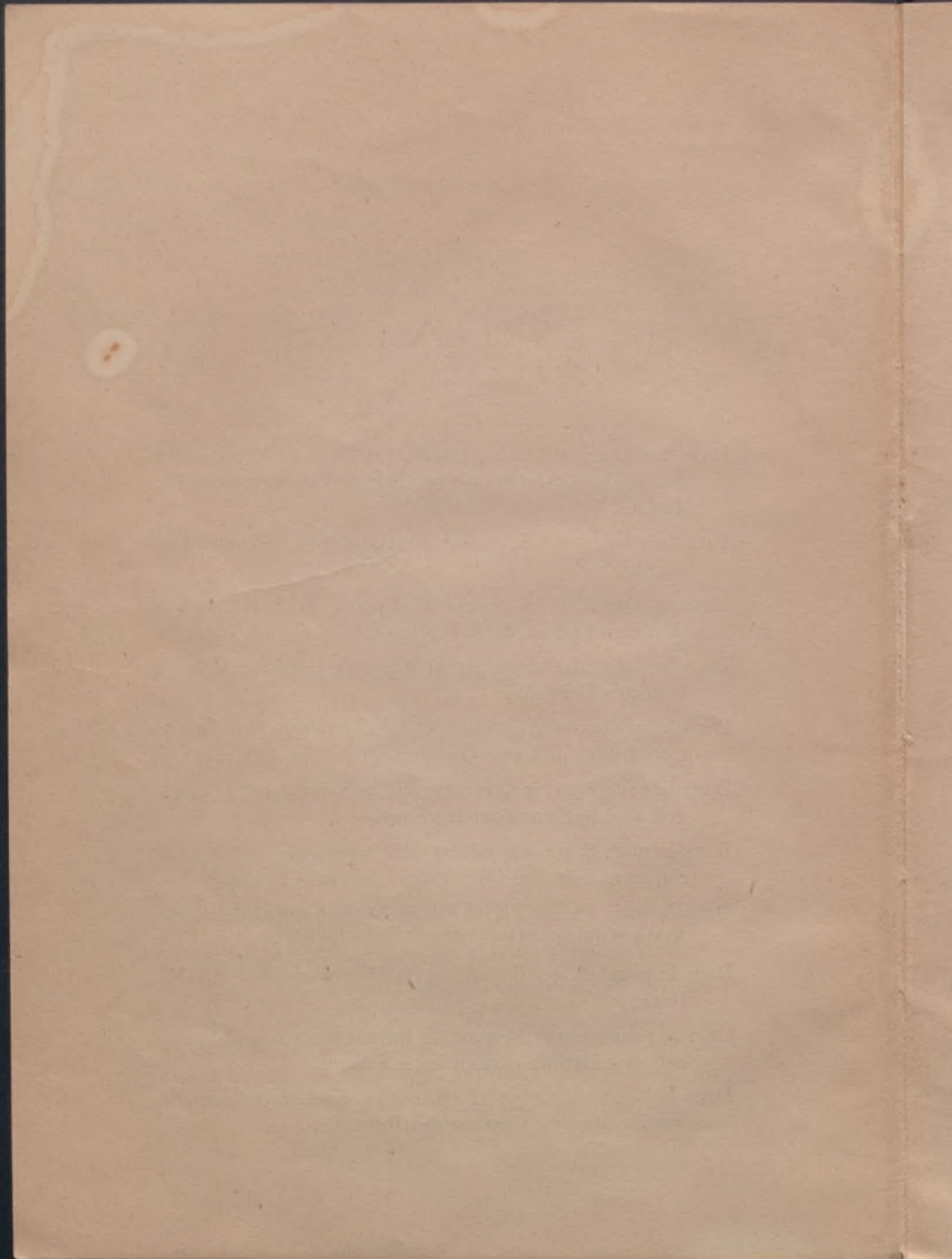
Dans la page 8, n.^o 24, où est dit Pomarancio (Nicolas Circignano), doit être Pomarancio (Nicolas Circigmano).

Dans la page 12, n.^o 43, où est dit Notre Saigneur, doit être Notre Seigneur.

Dans la page 16, n.^o 60, où est dit Wan Dick, doit être Van Dyck.

Dans la page 20, n.^o 73 où est dit Barque portant les 4 Saison, doit être Barque portant les 4 Saisons.

Dans la page 20, n.^o 77 et 78, où est dit Combats des Romanis, doit être Combat des Romains.



COLLECTION TRÈS RARE

DE

VASES ETRUSQUES

NOLA, GRANDE GRÈCE ET CERVETRO PROVENANT
DES FOUILLES DU PRINCE DE CANINO

1. — AMPHORE fond jaune, figures variés noires et rouges, gravées, avec animaux phantastiques.
H. 16" — pièce d'amateur.
2. et 3. — TASSES ÉTRUSQUES terre noire, très fine dessins gravés, avec inscriptions hieroglyphiques, à anses avec mascarons.
Vases funéraires hors de pair provenant de la chambre sépulcrale déconverte à la nécropole de Norchia en 1846.
4. — VASE GREC, pâte ferme et légère à émail noir, fin et brillant, à dessins rouges et blancs avec mascarons à l'anse et au goulot d'une forme rare. — Son galbe d'une élégance extrême est du plus pur style grec.
5. — BELLE PETITE COUPE très rare, véritable chef d'œuvre de céramique étrusque-hellénique, à la pâte tendre, fond couleur vieil ivoire, à dessins noirs et rouges. Le sujet principal est un banquet des Dieux, de grande composition et avec hiéroglyphes.
Cette pièce et le n.° 4 proviennent des nécropoles de Chinsi, l'ancienne capitale de Porcenna et de Vulci, si chère au Prince de Canino.
6. — BELLE COUPE ÉGYPTO-ÉTRUSQUE, en terre noire, avec reliefs et inscriptions, légèrement émaillée.
Pièce rare, d'amateur.
Les six pièces sont photographiées.

PETITE COLLECTION ETRUSQUE

MOINS IMPORTANTE
QUE LA PRÉCÉDENTE, PROVENANT DES FOUILLES
DE CERVETRO ET D'AUTRES

1. — VASE ÉTRUSQUE genre amphore, fond noir avec anses et couvercle forme rare, originale et peu vulgaire, même dans les collections — fond noir avec arabesques et figures nankin.

H. 21^e

2. — ASSIETTE en terre noire et jaune, feuillage au marly, au centre médaillon, portrait d'une jeune femme grecque, très estimée des connaisseurs.
3. — PETIT ALABASTRON NOIR, fiole à parfums, treillage à la panse.
4. — PETIT VASE à dessins janne et rougeâtres, dessin très primitif.
5. — PETIT LÉKYTHOS à parfums, goulot nankin.
6. — BASILISTOS à parfums fond noir et treillage jaune.
7. — PETIT COUPE NOIRE EMAILLÉ, forme élégante.
- 8 et 9. — OMBELICOS à parfums avec dessins phantastiques.
- 11 12 13 et 14. — PETITS VASES, en terre noire émaillée, à cannelures.
- 15 et 16. — PETITS VASES émaillés sur ton clair.
17. — PETIT VASE noir émaillé forme rare de Canino.
- 18 et 19. — PETITE COUPE noire, à reflets stanifères.
20. — COUPE PLUS PETITE à pied, noire émaillée.
21. — VASE ÉTRUSQUE noir, émaillé, à anses jolie forme.

FAÏENCES ITALIENNES

OU

MAJOLIQUES DES ANCIENNES FABRIQUES D'URBINO
GUBBIO, CASTEL DURANTE
PEZZARO, DERUTTA ET ABRUZZI

1. — PAIRE DE VASES de Castel Durante avec paysage.
2. — VASE DES ABRUZZI avec paysages, et têtes d'anges en relief.
3. — PAIRE DE VASES dits à pharmacie avec inscription.
4. — PETIT VASE DE FAËNZA, bleu marron et jaune.
5. — PLAT DE DERUTA, jaune et brun, émaillé à reflets stanifères, à cannelures et gravé.
6. — GRAND VASE DE FAËNCE, d'Urbino, sur la panse dessins et arabesques, de l'autre côté, sur le revers, portrait de femme.
H. 43^e
7. — GRANDE BUIRE de Castel Durante avec médaillon, portrait de jeune femme en bleu sur fond jaune avec l'inscription «Acqua phenica».
8. — GRAND ET BEAU PLAT, d'Urbino, représentant la Galatée — dans son cadre doré.
9. — TRÈS BEAU PLAT, d'Urbino, (concave) maestro Giorgio — sujet, une barque à voile, divers figures.
10. — TRÈS BEAU PLAT, d'Urbino, à reflets, des plus rares par les teintes rouges et bleues, au marly dessins avec boules rouges saillantes, au centre un médaillon, des arbres, une figure — dans son cadre doré.
11. — PLAT CONCAVE CANNELÉ, fond blanc avec fleurs, au centre un amorino sur fond jaune, dans son cadre doré.
12. — ASSIETTE DES ABRUZZI avec paysage au centre les ruines d'un temple.
- 13 et 14. — DEUX SUPERBES PLATS, de Gubbio, à reflets métalliques. Plusieurs jolis plats hispano-arabes à reflets métalliques.

MEUBLES ARTISTIQUES

ANCIENS

CABINET EN ÉCAILLE avec ornements et statuette en bronze doré, surmonté d'une galerie ajourée en bronze doré, bien travaillée.

Mesurant 1^m,38. H. 1^m,18 sans la table en bois de palissandre avec bronzes.

Ce meuble a appartenu à la puissante famille napolitaine des Ducs de Monteleone.

PETIT MEUBLE RENAISSANCE en ébène avec mascarons colonnettes et petites statuette en bronze doré dans les niches, avec quantité de petits tiroirs. — Style italien.

Large 1^m,7 H. 1^m,62.

UN MEUBLE EN VIEUX LAQUE l'intérieur à colonnes en chêne travaillé, ayant appartenu au célèbre marquis de Pombal.

PETIT MEUBLE DE L'INDE ancien marqueté d'ébène, sandal et ivoire blanc et de couleur avec tiroirs sur pieds, des figures indiennes.

H. 1^m,13. L. 63°

DIFFÉRENTS CRÉDENCES dits contadores, genre portugais anciens, en palissandre, colonnes en chêne sculptées, anciens travail portugais.

TABLE TURQUE à Koran marqueté écaille et nacre avec turquoises incrustées.

COFFRET ARABE en écaille et nacre ancien espagnol ayant appartenu à la famille des Ducs d'Altamira.

COFFRET EN ÉBÈNE incrusté de pierres, genre espagnol.

SUPERBES GLACES ROCOCO et petites consoles d'entre fenêtres.

SUPERBE COFFRET en porphyre et bronzes dorés avec agathes, corallines, grenades et turquoises incrustées (italien cinquecento).

BRONZES

UNE PAIRE DE VASES en métal doré, style italien avec turquoises incrustées sur socle de malaquite.

UNE PAIRE DE BEAUX CHANDELIERS en bronze doré sur socle à guirlandes — sujet des satyres qui soutiennent le chandelier.

PENDULES LOUIS XV en bronze doré et chandeliers.

SUPERBE PENDULE, Premier Empire, avec candélabres.

BEAUX PARFUMEURS bronze vieux chine, de la bonne époque.

DIFFERENTS OBJECTS en bronzes et statuettes romaines.

COUPE en agathe et bronze.

CROIX en cristal de Roche, et grenades.

BEAU COFFRET de Vénise monté en bronze doré (de Lamura).

BEAU NARGUILÉ PERSAN avec émaux, turquoises et sequins.

PORCELAINES ANCIENNES

DE

L'INDE, DE CHINE ET DU JAPON

2 BEAUX VASES de l'Inde fond bleu à fleurs et papillons.

2 BEAUX VASES de Chine bleu rouge et or sur fond blanc, cannelé avec couvercle.

TRÈS BEAU VASE du Japon, fond rouge et or avec fleurs en relief, et figures noires et blanches, avec couvercle surmonté d'un coq.

VASE DE CHINE à fleurs en relief, forme cornet.

UNE PAIRE DE VASES blanc'or et nankin avec couvercle surmonté d'une chimère.

UNE PAIRE DE PETITS VASES même genre, forme cornet.

BEAU PLAT en porcelaine de Chine, fond blanc avec fleurs bleu, rouge et or.

GRAND PLAT de Chine avec médaillon au fond. le marly très orné.

TRÈS GRAND PLAT en métal du Japon émaillé, fleurs en relief.

FIOLES, tasses, petites cafetières et objets divers de Chine pour vitrine.

OBJETS DE VITRINE

BEAUX GROUPES de vieux Saxe, de porcelaine de Berlin, de la fabrique impériale de Vienne, et de la fabrique royale de Buen Retiro.

PETITS VASES, flacons et jolies tasses de Frankental, Dresde, Saxe et de Sèvres.

PARFUMEURS en Wedgwood et vases de Turner.

JOLI PETITE collection de verres anciens de Venise.

