

CE TARIF ANNULE LES PRÉCÉDENTS

MUSEO NACIONAL
DEL PRADO

Stolz/224

BIBLIOTECA

MAISON FONDÉE EN 1775

LA CELLULOTYPPIE

procédé Émile Bayard

BREVETÉ S. G. D. G.

POUR IMITER LA TAILLE-DOUCE

sans morsure

DIXIÈME MILLE

MARQUE
DE
FABRIQUE



COULEURS
FINES
POUR LES ARTS

USINE A ISSY-LES MOULINEAUX
(SEINE)

LEFRANC & C^{IE}

ÉDITEURS

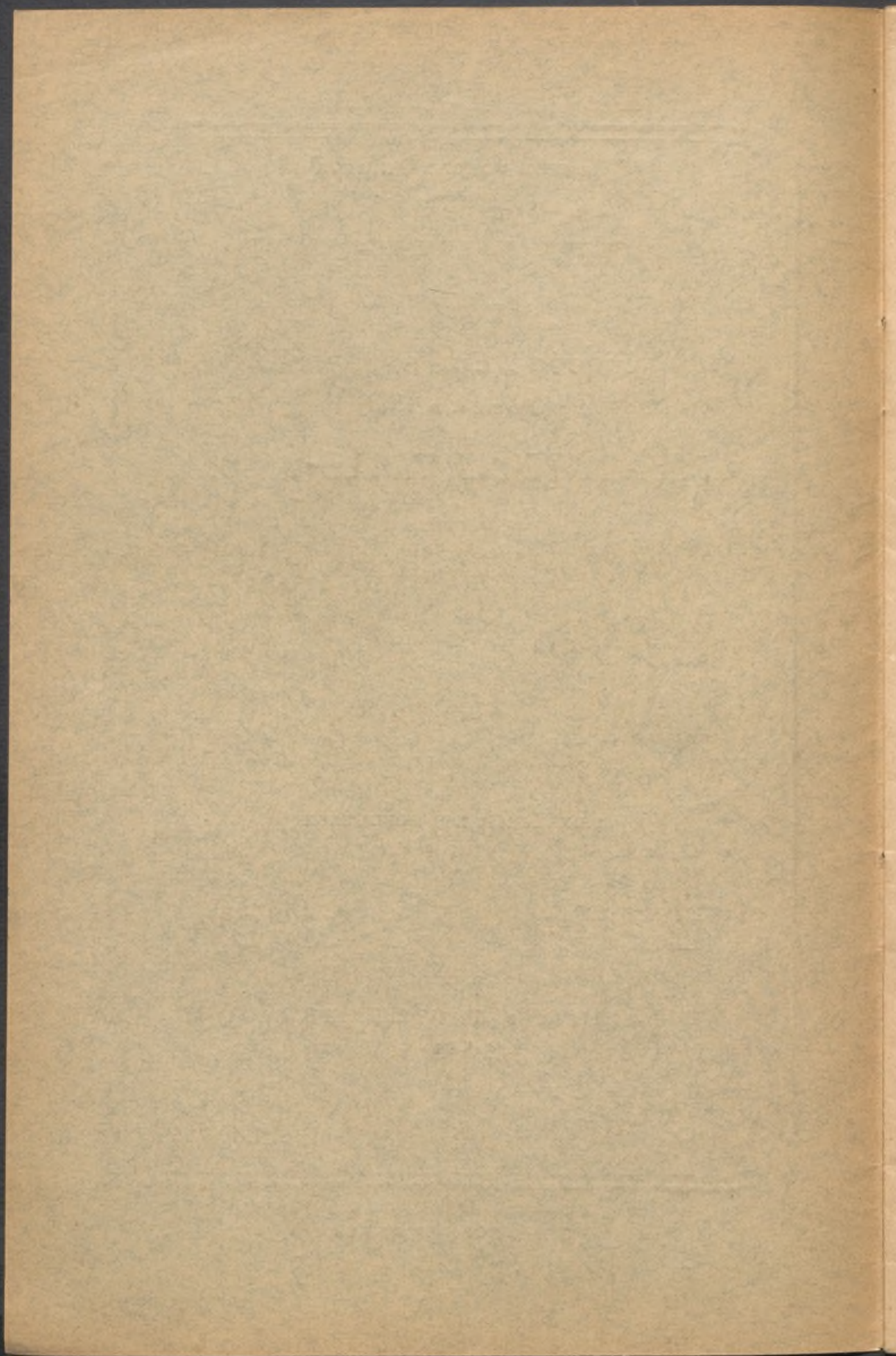
18, rue de Valois, 18

(1^{re} ARR.)

PARIS 1910

ADRESSE TÉLÉGRAPHIQUE : VERNICOLOR-PARIS

TÉLÉPHONE N° 252-63



Stolz/224

LA CELLULOTYPIE

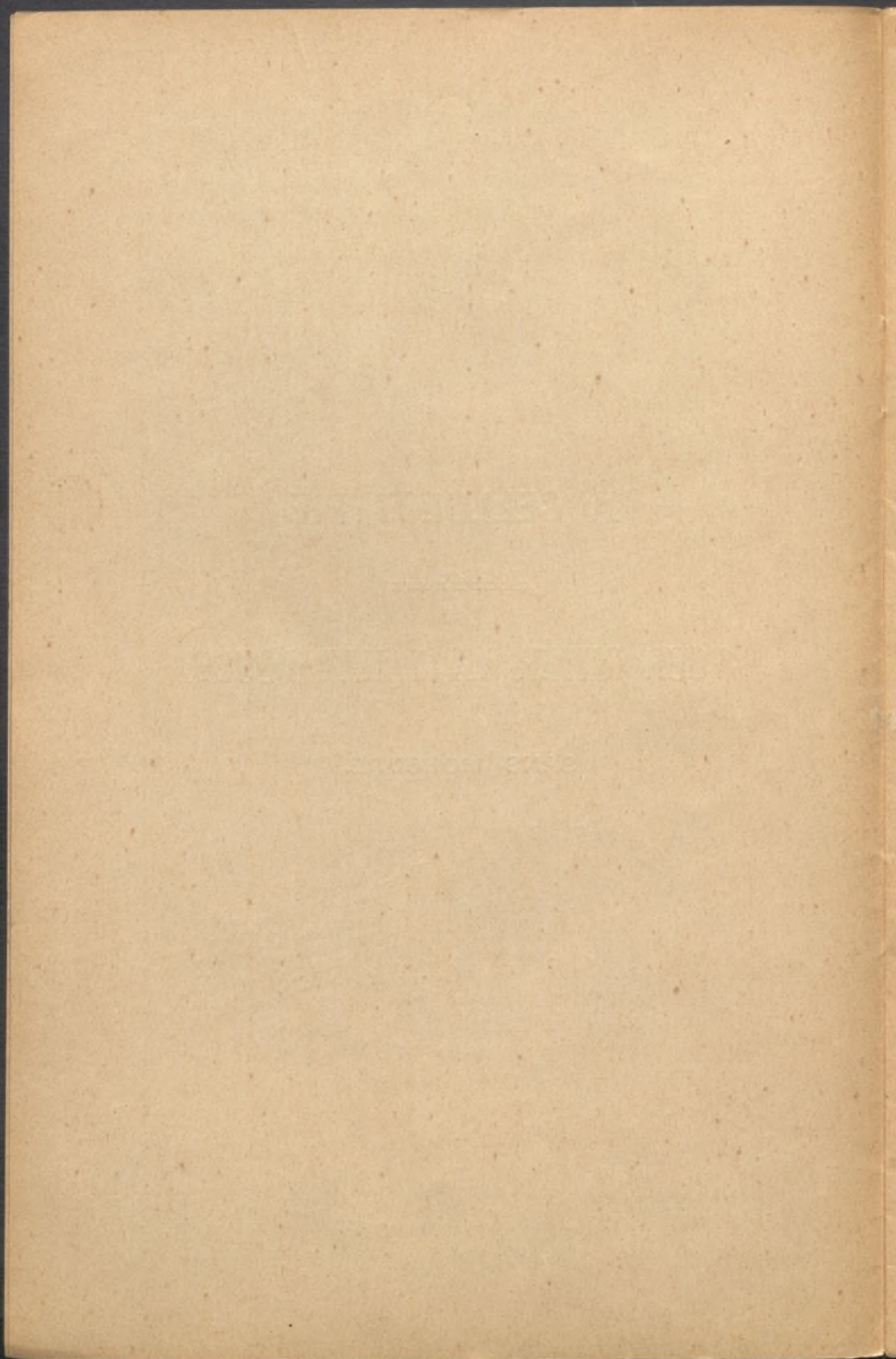
PROCÉDÉ FACILE

POUR IMITER LA TAILLE-DOUCE

SANS MORSURE

R.78559





LA CELLULOTYPIE

PROCÉDÉ FACILE

POUR IMITER LA TAILLE-DOUCE

SANS MORSURE



LA CELLULOTYPIE



PROCÉDÉ EMILE BAYARD

Gravure en 3 états.

La cellulotypie est l'art de graver à la pointe sèche sur une plaque d'une matière spécialement préparée pour cet usage et de faire ainsi un cliché pouvant être encré et donnant des épreuves à la presse sur tous les papiers employés généralement pour la taille-douce.

Ce procédé a l'avantage sur la taille-douce de supprimer la morsure à l'acide et d'être pratiqué par les amateurs

sachant dessiner et aussi par les personnes qui ignorent les premières notions du dessin.

La plaque qui doit recevoir la gravure est transparente, ce qui permet de calquer le dessin ou le motif à reproduire.

CALQUE DU MOTIF SUR LA PLAQUE

On fixe la plaque sur le motif à reproduire, le biseau en dessus avec des pointes à fixer sans percer la plaque, du papier gommé ou de la cire,

Le mot « CELLULOTYPIE » est DÉPOSÉ.

puis on suit les contours du dessin avec la pointe (fig. 1) qui doit être très coupante de façon à faire une incision bien nette. Ensuite, en suivant



Figure 1.

toujours le dessin, on ombre soit en hachures ou avec la roulette (fig. 2) ou bien encore en mêlant les hachures au pointillé de la roulette.

Lorsque le calque est complètement terminé, la gravure est faite. On procède alors à l'impression que l'amateur doit exécuter lui-même en suivant les indications ci-dessous ou en confiant sa planche gravée à un imprimeur en taille-douce qui se chargera du travail.

ENCRAGE DE LA PLAQUE CELLULOTYPIQUE

Prenant un peu d'encre dans la boîte avec le couteau à palette (fig. 3), on la pose sur la glace dépolie, puis, frappant légèrement avec la poupée (fig. 4) sur la surface de la glace pour recueillir l'encre qui s'y trouve et qu'on étale sur la



Figure 3.

glace. La plaque étant posée à plat, la gravure en dessus, on pose dessus la poupée chargée d'encre en appuyant doucement et en la faisant rouler sur elle-même en ayant soin de ne pas faire d'oublis et en s'assurant, par l'examen en transparence, que les tailles sont bien remplies.

ESSUYAGE DE LA PLAQUE

Lorsque la plaque est parfaitement encrée, on l'essuie avec de la mousseline douce en ayant soin de passer par le travers



Figure 2.

des tailles, puis on termine l'essuyage en tournant la mousseline comme si l'on voulait décrire des cercles sur la plaque.

Pour compléter l'essuyage on passe un chiffon sur la tablette de blanc de Marly et on essuie ensuite les parties sans traits de la plaque. On obtiendra ainsi dans le tirage de l'épreuve des blancs sans aucune trace d'encre.

L'essuyage est parfait lorsque la plaque est nette et qu'il n'y a d'encre que dans les tailles. Il faut avoir soin de bien essuyer le biseau qui maculerait le papier s'il portait des traces d'encre.

Le choix de la mousseline doit être judicieux. Une mousseline trop douce enlève jusqu'à l'encre qui se trouve dans les tailles; une mousseline trop dure risque, à la longue, de nuire à la netteté des tailles. La mousseline que nous mettons en vente, spécialement choisie, convient parfaitement pour cet usage.

TIRAGE

L'encre étant terminé, il ne reste plus qu'à procéder au tirage, ou à faire tirer par un imprimeur en taille-douce.



Figure 4.

DESCRIPTION DE LA PRESSE

La presse cellulotypique construite sur nos indications et que nous recommandons particulièrement est d'un maniement extrêmement facile et spécialement destinée au tirage des épreuves cellulotypiques. Cette presse se compose de deux cylindres en acier poli G et C' (voir figure 5) que l'on peut serrer à volonté par deux vis de pression V mises en action par deux volants A placés à droite et à gauche des cylindres. Le cylindre supérieur C est muni par une manivelle en forme de croisillon M. Un plateau P en hêtre doublé de zinc accompagne la presse et servira à supporter la plaque cellulotypique.

La presse étant montée comme l'indique la figure 6, il faut placer le blanchet B (morceau d'étoffe spécialement fabriquée pour cet usage) sur le plateau, de façon à ce que le blanchet recouvre la partie supérieure du plateau. Le rôle du blanchet est de protéger, pendant le tirage, le papier et la plaque cellulotypique et de rendre moelleuse la pression du cylindre supérieur.

Il faut ensuite placer entre les coussinets T et la plaque de fer mobile F,

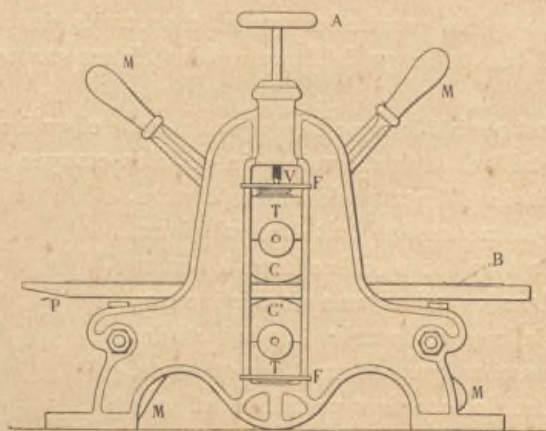


Figure 5.

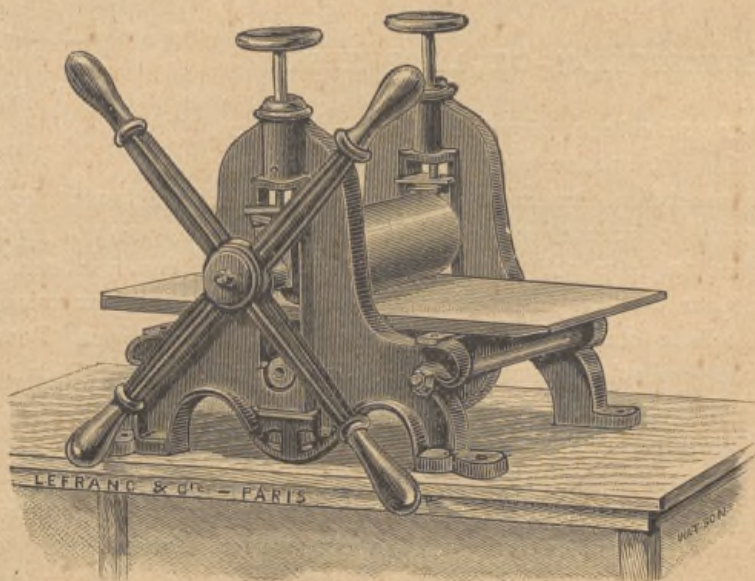


Figure 6.

qui est sous l'extrémité de la vis de serrage, une dizaine de cartons découpés et répéter la même opération pour les coussinets du cylindre inférieur, mais pour ce dernier cinq ou six cartons suffisent.

Les cartons étant placés, on donne au volant A un nombre égal de tours de façon à ce que le cylindre supérieur produise sur le plateau une pression parfaitement uniforme.

Quant à l'intensité de la pression qu'il faut produire, l'opérateur la trouvera très facilement. C'est une question d'appréciation qu'il est difficile de trancher ici.

En général, pour obtenir de bonnes épreuves il faut une bonne pression, sans cependant serrer les vis au point d'empêcher le cylindre de tourner.

DU PAPIER

On peut employer indifféremment toute sorte de papier. Pour les gravures, un papier non collé assez fort est préférable; pour les menus, programmes, etc., en résumé pour les travaux exécutés avec du papier sur lequel on doit ensuite écrire avec de l'encre ordinaire, il est indispensable d'opérer avec du papier collé.

TIRAGE CHEZ SOI

La presse étant ainsi préparée et posée, de préférence sur une table autour de laquelle on tourne facilement, on choisit une feuille de papier plus grande que la plaque cellulotypique dont on veut tirer une épreuve, de façon à avoir une grande marge. On mouille légèrement la feuille de papier et on la laisse séjourner un moment entre des feuilles de buvard humides pour obtenir un mouillage régulier.

Lorsque la feuille est parfaitement humide, on place la plaque cellulotypique encrée, la gravure en dessus, puis on la recouvre de la feuille de papier; on rabat alors le blanchet sur le tout et l'on tourne le moulinet de façon à ce que la plaque, le papier et le blanchet entraînés par le mouvement du plateau passent entièrement sous le cylindre supérieur.

On relève le blanchet et on soulève délicatement le papier qui recouvre la plaque cellulotypique. L'épreuve est alors tirée.

Si elle est trop pâle, c'est que l'encrage est insuffisant ou que la pression n'est pas assez forte. Si les blancs sont teintés c'est que l'essuyage est insuffisant. Il y a des cas où un essuyage incomplet ajoute du charme et de la douceur à l'épreuve.

Il faut encrer chaque fois que l'on veut procéder à un tirage. La matière

de la planche cellulotypique étant résistante, on peut tirer autant d'exemplaires que l'on désire.

Le tirage sur papier collé s'exécute comme il est dit précédemment, mais en mouillant beaucoup plus le papier.

Il est bon de graisser de temps en temps, une fois par mois par exemple, les coussinets de la presse, pour avoir toujours un roulement parfait.

TIRAGE CHEZ UN IMPRIMEUR

Les personnes qui, pour une raison quelconque, n'auraient pas la presse cellulotypique chez elles, pourront néanmoins faire tirer leurs épreuves chez un imprimeur en taille-douce de la ville où elles résident ou, si la ville en est dépourvue, s'adresser à un imprimeur d'une ville voisine ou d'un grand centre.

Il suffit d'envoyer par la poste, en l'enveloppant avec soin, la plaque que l'on a gravée et en recommandant à l'imprimeur d'exécuter le tirage en telle ou telle couleur, sur tel papier que l'on choisit, enfin en lui donnant par correspondance les instructions nécessaires.

Les plaques cellulotypiques étant très légères (une plaque de 10 × 6 centimètres, format carte de visite, pèse de 7 à 8 grammes), les frais de port seront donc peu élevés.

L'imprimeur procédera comme s'il s'agissait d'une taille-douce, avec cette différence toutefois que toutes les opérations cellulotypiques se font *à froid*; il n'y aura donc aucun apprentissage à faire de sa part en dehors de cette précaution, les amateurs qui renonceront au plaisir de tirer eux-mêmes leurs exemplaires auront ainsi un moyen de produire leurs œuvres et de la manière la plus heureuse.

(Reproduction interdite.)

Le procédé de la cellulotypie a été honoré en 1903 d'une médaille d'argent décernée par la Société d'Encouragement à l'Industrie nationale.

Voir pour plus amples renseignements techniques et artistiques

LA CELLULOTYPIC, par Émile BAYARD

avec spécimens hors texte en couleurs de gravures cellulotypiques
de MM. W. Bouguereau, membre de l'Institut, de Beaupré, Gorguet, Scott
et gravure en 3 états par Émile Bayard

1 volume in-8, broché..... 2 fr.

LEFRANC & C^{IE} * PARIS

BOITES GARNIES
POUR
LA CELLULOTYPYIE



RÉF.: 3480. — **BOITE COMPLÈTE EN AUNE VERNI**

(36 × 25 × 7)

avec crochets, poignée en cuivre, et serrure

CONTENANT :

- | | |
|-----------------------------------------|--------------------------------------------|
| 1 plaque cellulotypique N° 6 (20 × 14). | 1 rouleau de papier non collé pour tirage. |
| 1 — — — — — N° 4 (14 × 10). | 1 glace dépolie. |
| 1 — — — — — N° 2 (10 × 7). | 1 couteau à palette. |
| 5 boîtes d'encre cellulotypiques. | 1 flacon de ponce en poudre. |
| 3 poupées (tampons à encre). | 1 boîte de pointes à fixer. |
| 1 pointe à graver N° 4. | 1 crayon. |
| 1 pierre à aiguiser. | 1 spécimen de gravure cellulotypique. |
| 1 boîte de Blanc de Marly. | 1 modèle japonais. |
| 1 coupon de mousseline pour essuyer. | 1 <i>Traité pratique de Cellulotypie.</i> |

RÉF.: 3480. La pièce 27 fr.

RÉF.: 3481. La même avec roulette à ombrer en remplacement du crayon. La pièce 30 fr.

RÉF.: 3483. — **NÉCESSAIRE EN GAINERIE SOIGNÉE**

recouvert de toile chagrinée, intérieur velours blanc, avec cases spéciales pour chaque outil.

CONTENANT :

- | | |
|---------------------------------------|-------------------------------------------|
| 1 plaque cellulotypique N° 1 (9 × 6). | 1 pierre à aiguiser. |
| 1 — — — — — N° 2 (10 × 7). | 1 flacon de ponce en poudre. |
| 1 — — — — — N° 3 (12 × 8). | 1 boîte de pointes à fixer. |
| 1 roulette à ombrer. | 1 crayon. |
| 1 pointe à graver N° 2 fine. | 1 spécimen de gravure cellulotypique. |
| 1 — — — — — N° 4 moyenne. | 1 <i>Traité pratique de Cellulotypie.</i> |

La pièce 12 fr. 50

LEFRANC & C^{IE} * PARIS

PLAQUES CELLULOTYPIQUES

CHAQUE PLAQUE PORTE
LA MARQUE

Brevetées S. G. D. G.

CHAQUE PLAQUE PORTE
LA MARQUE



RÉF. : 3466

GRAVÉE AU VERSO

GRAVÉE AU VERSO

N°	DIMENSIONS	La pièce	
		fr. c.	La douz.
1	9 ^c /m × 6 ^c /m.....	» 50	5 75
2	10 × 7	» 75	8 75
3	12 × 8	1 »	11 75
4	14 × 10	1 25	14 50
5	16 × 12	1 50	17 50
6	20 × 14	2 »	23 50
7	24 × 19	3 »	35 50
8	28 × 20	4 »	47 50
9	17 × 8 spéciale pour menus.....	1 40	14 »

ENCRE POUR CELLULOTYPIE

RÉF. : 3467

Noir, bistre, rouge, bleu, jaune, sanguine.....	La botte de 75 gr. environ	1 25
Bleu d'orient clair.....	125 grammes	2 »
— de Prusse.....	125 —	1 75
Jaune de cadmium véritable.....	125 —	5 »
Vermillon pur.....	125 —	2 »
Jaune Batavia n° 2.....	125 —	1 50
Noir.....	125 —	1 75
Bistre.....	125 —	2 50
Rouge carminé.....	125 —	2 »
Blanc.....	125 —	1 75

Toutes autres nuances sur demande

PAPIERS POUR IMPRESSIONS

PAPIER COLLÉ POUR MENUS, PROGRAMMES, ETC.

RÉFÉRENCE 3482

N°	FORMATS	PRIX	
		fr. c.	
1	Carte de visite 57 ^m /m × 95 ^m /m.....	Le paquet de 12	» 35
2	— 68 × 110	—	» 50
3	Carte..... 90 × 138	—	» 75
4	— 112 × 168	—	1 »
5	— 140 × 182	—	1 25
6	— 145 × 222	—	1 50

LEFRANC & C^{IE} * PARIS

PAPIER SANS COLLE

Références		La feuille fr. c.	La main fr. c.
3809	Raisin blanc 48×62. Poids de la rame 13 kil.....	» 15	2 75
3858	— 50×65. — — 40 kil.....	» 25	4 20

PAPIER DE HOLLANDE VÉRITABLE

3810	Vergé blanc doré format carré 45×56.....	» 20	4 50
------	------------------------------------------	------	------

POINTES A GRAVER



RÉFÉRENCE 3469..... La pièce » 50

N° 1 Très finé.	N° 3 Demi-fine.	N° 5 Demi-forte.
2 Fine.	4 Moyenne.	6 Forte.

ARTICLES DIVERS POUR LA CELLULOTYPIC

Référence		fr. c.
	Benzine supérieure pour nettoyer les plaques cellulotypiques	
3435	(petit flacon)..... Les 12 flacons 5 15	La pièce » 50
3436	(grand flacon)..... — 6 85	» 65
3473	Blanc de Marly pour essuyer.....	La boîte » 40
3798	Blanchets , pour presse 1972 (29×15).....	La pièce 1 »
3474	— — 3472 (43×22).....	— 2 50
3799	— — 3797 (53×32).....	— 4 »
3917	— — 3916 (53×37).....	— 4 50
	Pour dimensions supérieures.....	Le mètre carré 25 »
3475	Mousseline fine pour essuyer, largeur 1 ^m 50.....	Le mètre courant 1 50
3476	Pierre à aiguiser les pointes à graver.....	La pièce » 35
1207	Ponce impalpable , pour dépolissage.....	Le flacon » 25

Glaces dépolies pour encrer et mélanger les tons.

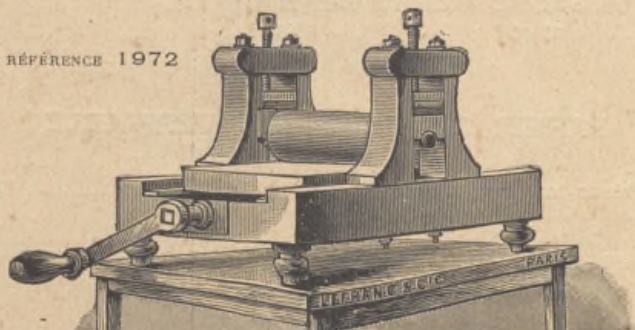
LEFRANC & C^{IE} * PARIS

PETITE PRESSE

Bâtis en hêtre verni, cylindres en acier poli, plateau en hêtre à glissières, plaque de zinc, vis sans fin, manivelle, deux vis de serrage

Dimensions du plateau : 16 ^o/_m × 30 ^o/_m. Cylindres : longueur, 16 ^o/_m; diamètre, 6 ^o/_m

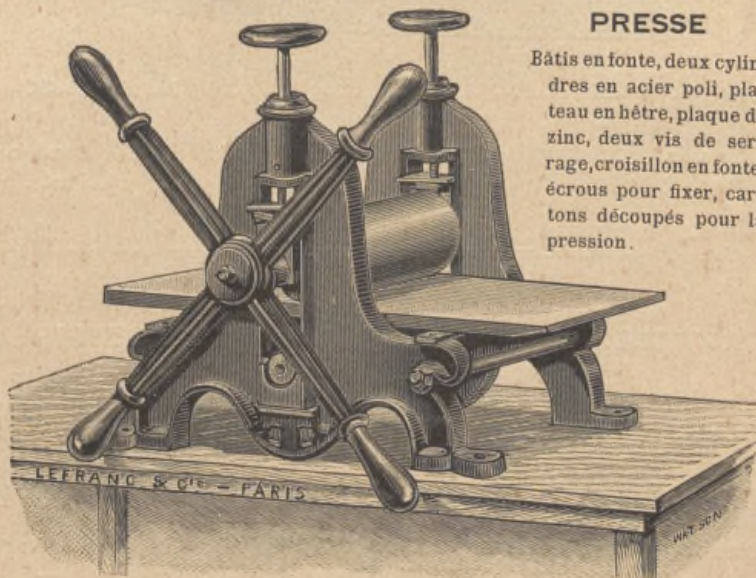
RÉFÉRENCE 1972



Presse, avec barette en métal verni pour serrer les vis et cartons découpés pour la pression..... La pièce 42 fr. »
Caisse d'emballage pour cette presse..... 1 fr. 75

PRESSE

Bâtis en fonte, deux cylindres en acier poli, plateau en hêtre, plaque de zinc, deux vis de serrage, croisillon en fonte, écrous pour fixer, cartons découpés pour la pression.



RÉF. : 3472. Cylindres : long., 25 cent.; diamèt. 8 cent. Plateau 50×25 cent. La pièce 82 fr.
RÉF. : 3797. — — 35 cent.; — 8 cent. — 60×35 cent. — 106 fr.
Caisse d'emballage : Pour la presse 3472..... 4 fr.
— — — 3797..... 6 fr.
Croisillon en bois (diam. 0^m80) pour presses 3472 et 3797. En plus 6 fr. 25

RÉF. : 3830. Table rigide, en hêtre teinté, pour presses 3472 et 3797
haut. 0^m87; long. 0^m55; larg. 0^m40..... La pièce 28 fr.

LEFRANC & C^{IR} * PARIS

POUPÉES (TAMPONS POUR ENCRER)



EN
PEAU D'AGNEAU
AVEC
MANCHE BOIS



Poupée à encre

La pièce..... » 75

RÉFÉRENCE 3471

ROULETTE POUR OMBRER

RÉP. : 3470. Du n° 0 au n° 10..... La pièce 3 fr. 50

Le n° 0 est le plus fin et le n° 10 le plus gros.

COUTEAUX ANGLAIS EXTRA-FINS

COUTEAUX A PALETTE, LAME DROITE, MANCHE COCO



RÉFÉRENCE 1004

N°	Longueur	La pièce	fr. c.
N° 3	76 ^m / _m	»	65
— 3 1/2	89 ^m / _m	—	70
— 4	100 ^m / _m	—	75
— 4 1/2	115 ^m / _m	—	80
— 5	126 ^m / _m	—	85
— 5 1/2	140 ^m / _m	—	90
— 6	154 ^m / _m	—	1 »

RÉP. : 3470

LEFRANC & C^{IE} * PARIS

Nous tenons gratuitement à la disposition de nos clients
les notices suivantes :

L'Art du cloutage.

L'Art d'imiter la marqueterie.

L'Art d'enluminer.

L'Art du velours frappé.

La Choréoplastie (art d'orner et de modeler le cuir).

La Chrysalide (Transformation des moulages en plâtre).

Les Couleurs à l'albumine.

L'Eau-forte, la Pointe sèche, la Gravure au burin.

Le Film granulé Dodge.

La Métalloplastie (art de modeler le métal).

Modelage et sculpture.

La Peinture sur étoffes à l'aide des couleurs mates.

La Peinture sur porcelaine.

La Peinture sur verre (sans cuisson).

La Peinture au Vernis Martin.

La Photo-Miniature (ancien et nouveau procédé).

La Photo-Peinture.

La Pyrographie.

La Sculptolignie (sculpture sur bois).

Renseignements sur les Couleurs Muzii (tempera brillante).

— *Couleurs à l'œuf, de J.-G. VIBERT.*

— *Pastels à l'huile J.-E. RAFFAËLLI.*

TABLE DES MATIÈRES

	Pages
Calque du motif sur la plaque	3
Encrage de la plaque cellulotypique	4
Essuyage de la plaque.....	4
Tirage.....	5
Description de la presse.....	5
Du papier.....	7
Tirage chez soi.....	7
Tirage chez un imprimeur.....	8
Boîte garnie pour la cellulotypie.....	9
Plaques cellulotypiques.....	10
Encre pour cellulotypie	10
Papier pour impressions	10
Papier sans colle pour épreuves d'amateurs	10
Presse cellulotypique	11
Pointes à graver.....	11
Petite presse cellulotypique.....	12
Glaces dépolies.....	12
Articles divers pour la cellulotypie.....	12
Poupées (tampons pour encrer).....	13
Roulette pour ombrer.....	13
Couteaux anglais extra-fins	13

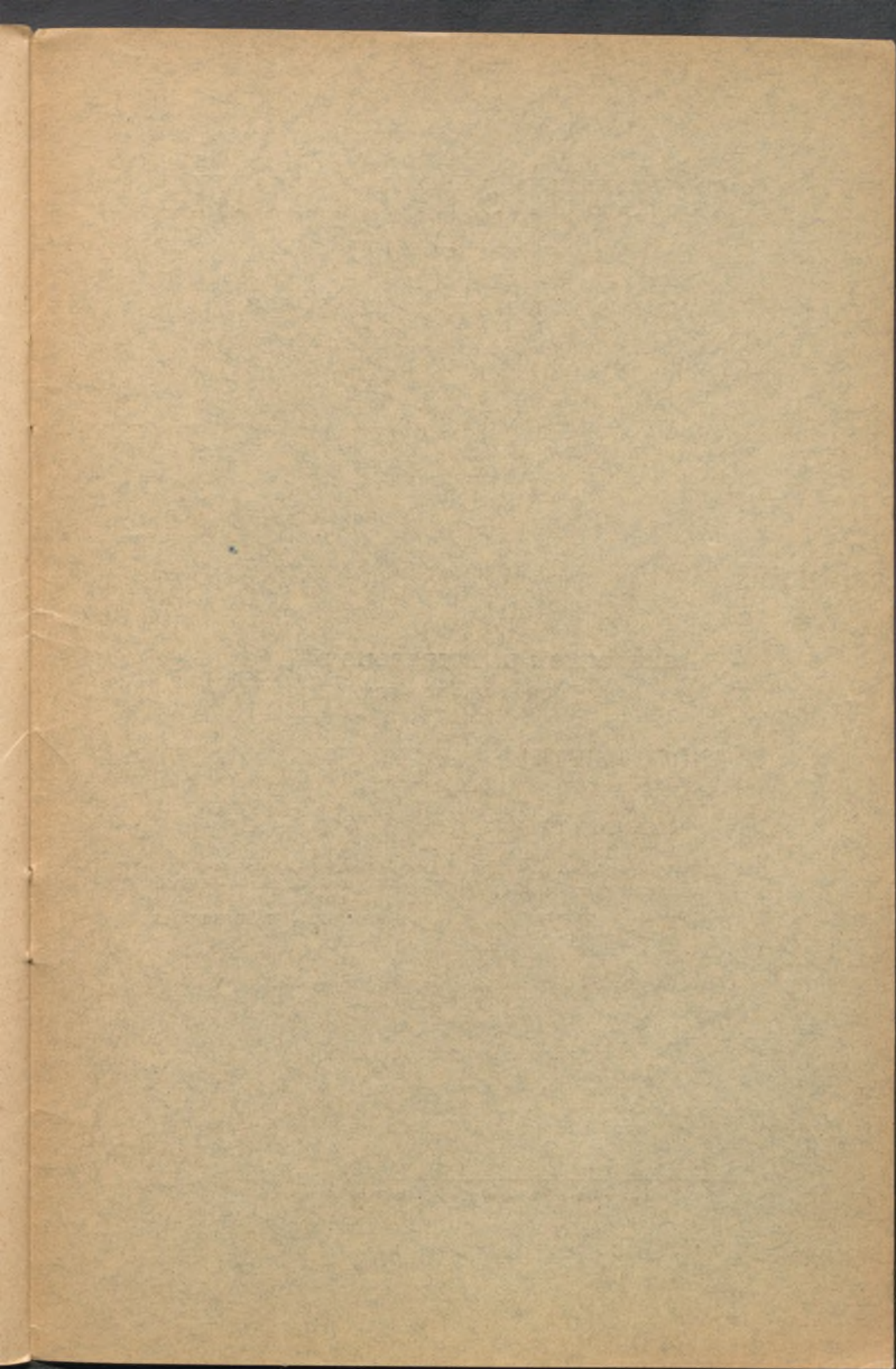
Observation importante.

Les soins que nous apportons dans le choix des matières premières, la fabrication de nos couleurs et la perfection de notre broyage, sont un gage sérieux de la bonne qualité de nos produits.



*Nos produits se trouvent chez tous les marchands de couleurs.
Exiger la marque de Fabrique.*

1910



COULEURS ET VERNIS

DÉPOTS DANS TOUTES LES VILLES DE FRANCE
ET DE L'ÉTRANGER



EXPOSITION UNIVERSELLE DE 1889
DEUX GRANDS PRIX

EXPOSITION UNIVERSELLE DE 1900 : DEUX GRANDS PRIX

EXPOSITIONS UNIVERSELLES

PARIS, 1889 — ANVERS, 1894

BRUXELLES, 1897-1910

NEUF GRANDS PRIX

LYON, 1894 — PARIS, 1894-95

BORDEAUX, 1895 — ROUEN, 1896 — MILAN, 1906

LONDRES, 1908

HORS CONCOURS - MEMBRES DU JURY

Succursales à Lyon, Marseille, Bruxelles, Londres, Milan, Vienne

EXIGER LA MARQUE DE FABRIQUE

Envoi franco du Catalogue général