

CATALOGO

DE LA GALERIA

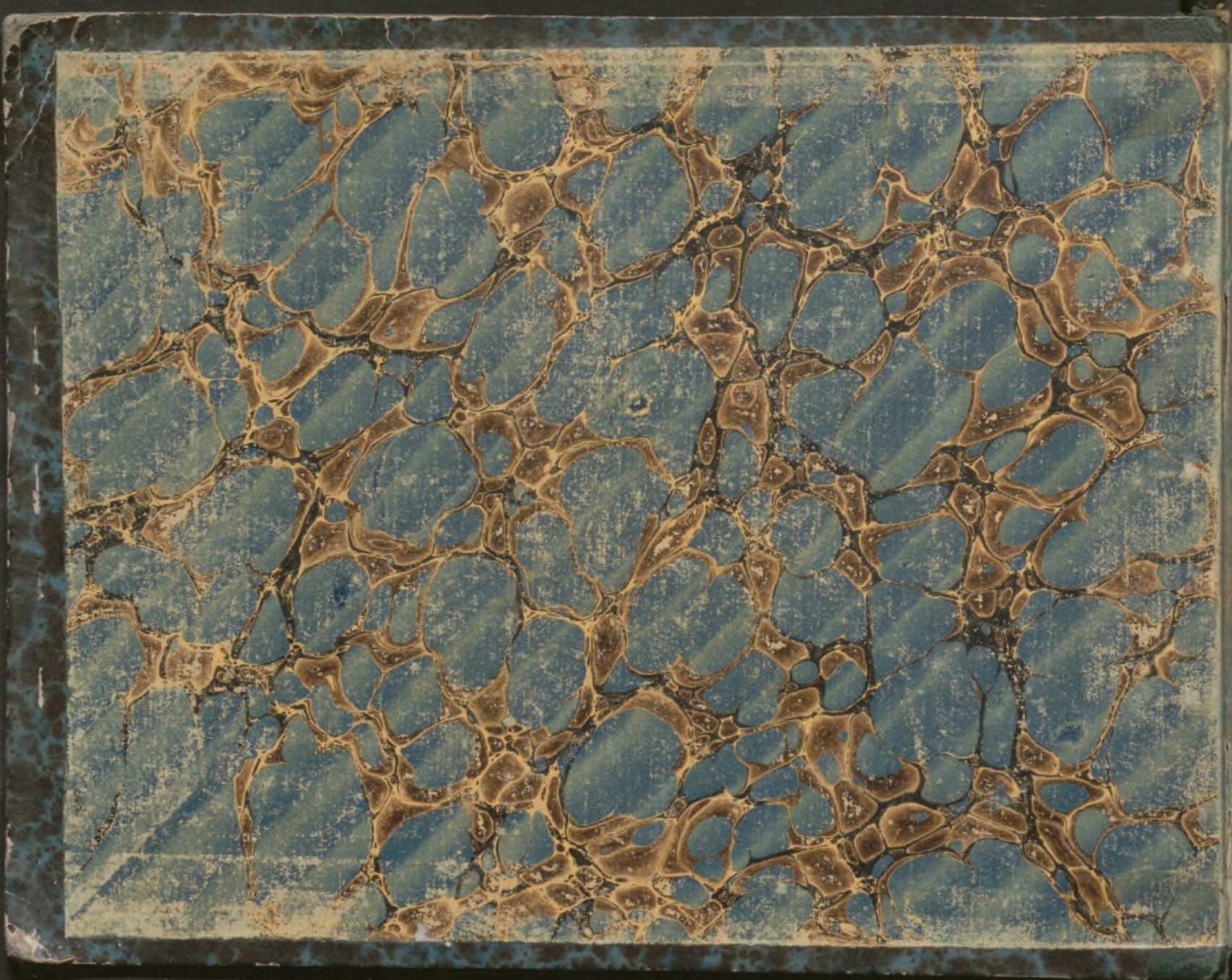
DE CUADROS

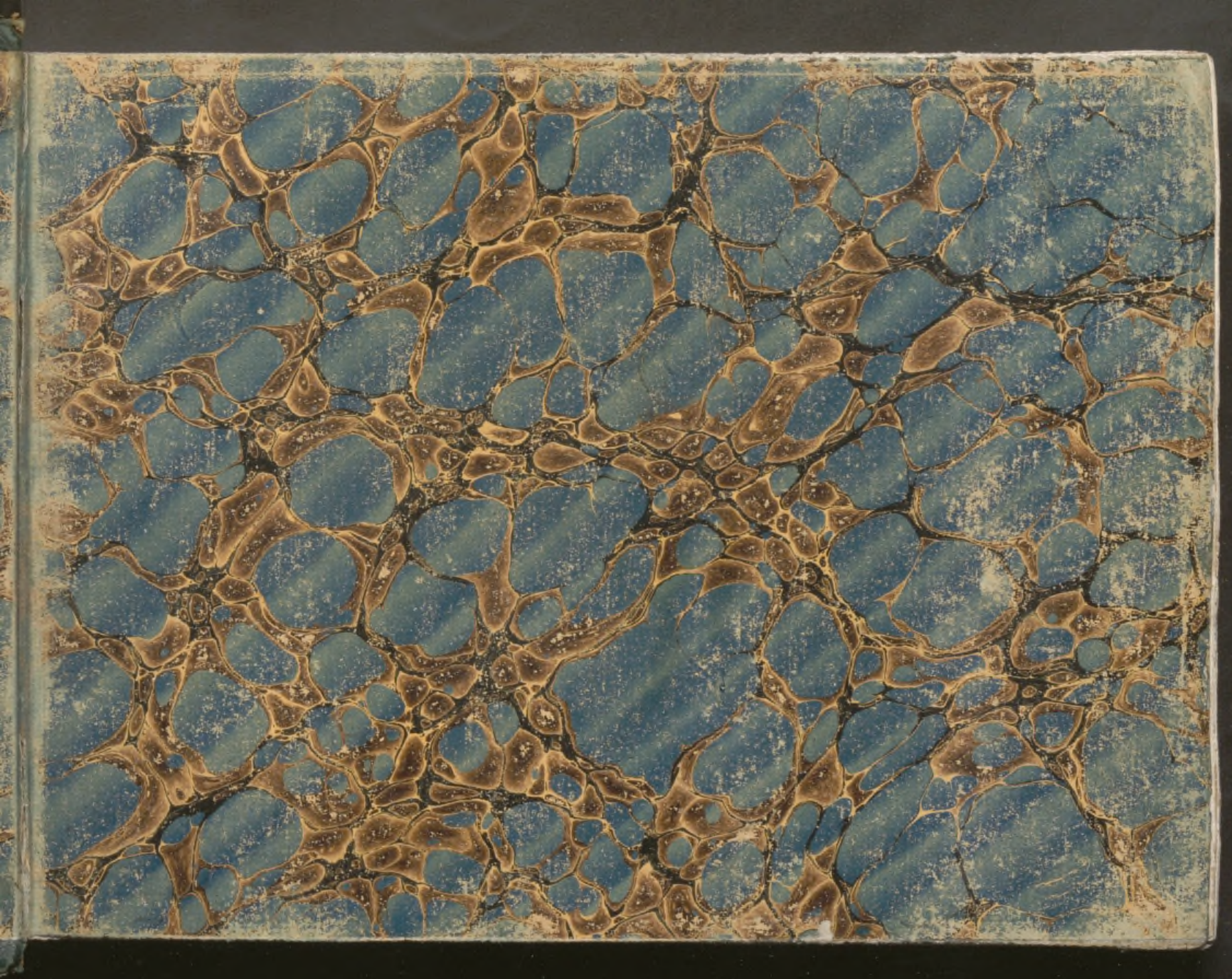
DEL

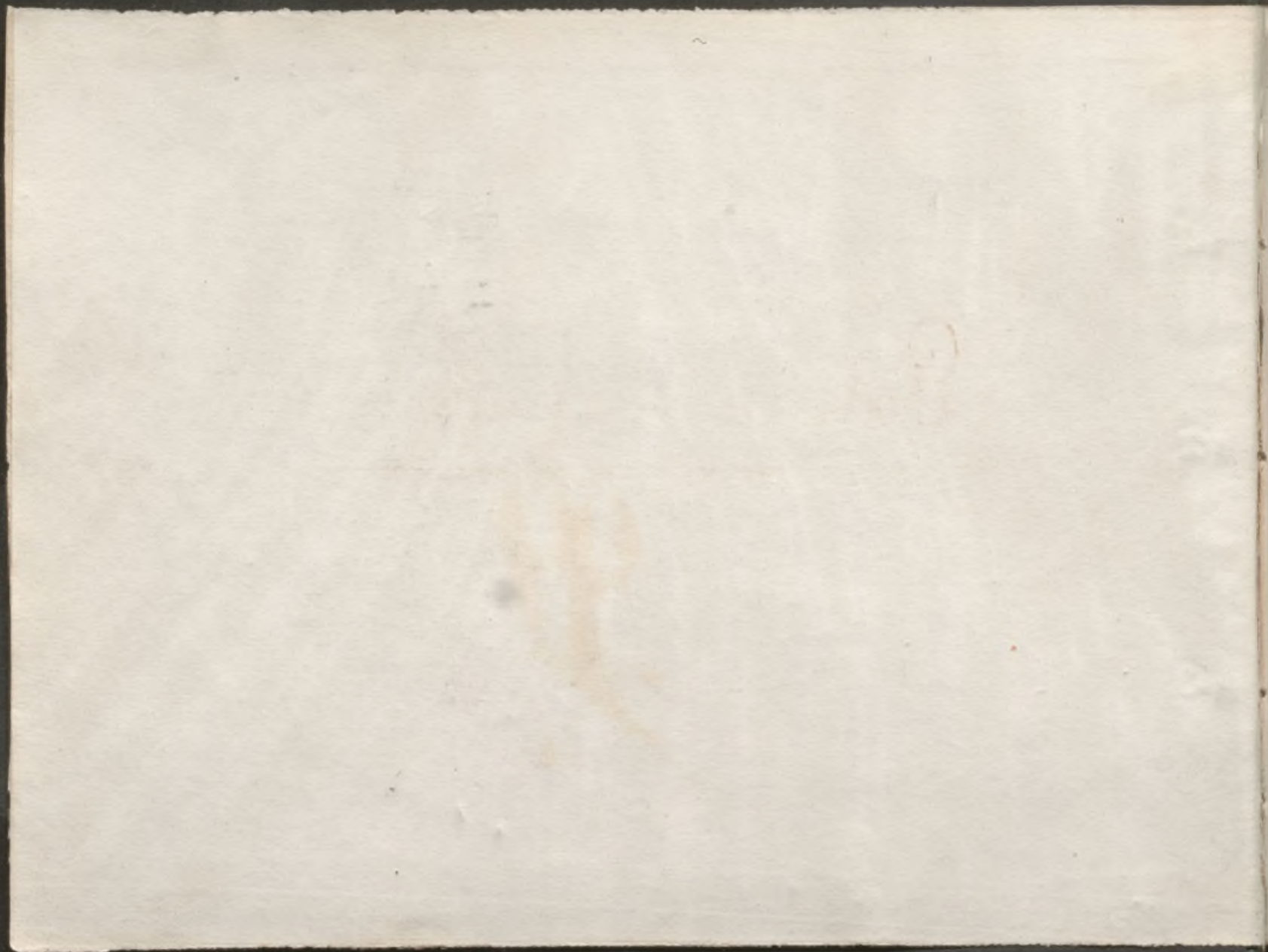
E. S. DUQUE DE PASTRANA



CATALOGO







R 2673

²
~~21.1149~~

Hs/50

Galeria de Cuadros.

Ref 36239

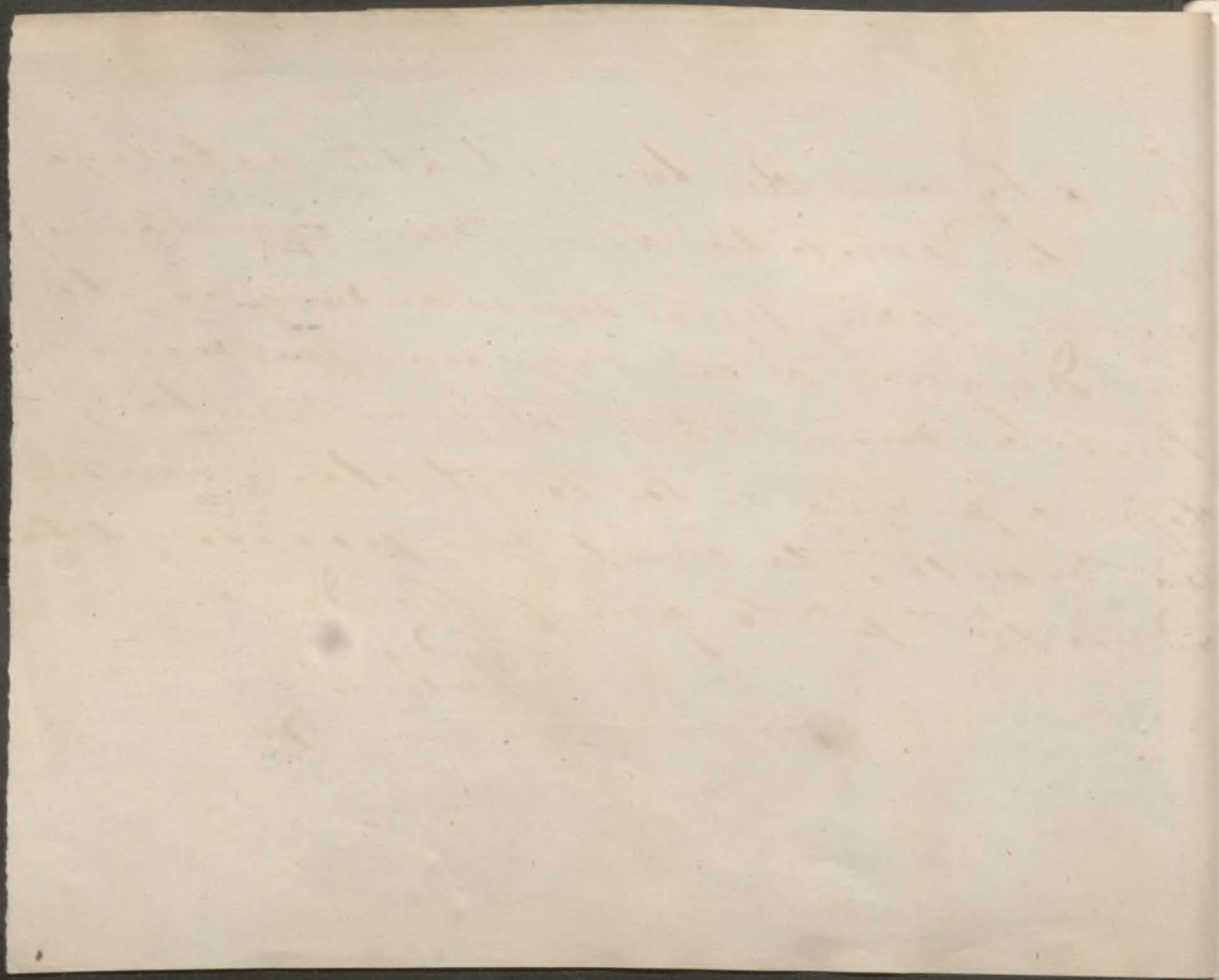


Palma de Amara

1650

En algunos de los retratos cataloga-
dos, he omitido decir P. por ignorar
quien sea, pero esperando que el
Sr. Duque a su regreso pasará
ilustrarme sobre el particular,
deje a propios intentos el claro enten-
dimiento, lo cual me parece de
adventar y lo que preceda

Polanco



3

Catálogo.

de la Galería de Cuadros del Excmo Señor Duque de
Castroana

redactado por encargo de dicho Señor.

por

Don Vicente Polero y Toledo,

pintor y restaurador que ha sido del Real Museo de Pinturas y es-
cultura de S. M. y asesor de pinturas y objetos de Bellas Artes, en

Madrid. 1868.

Catalogue

of the various kinds of ...
...

...

...

...

...

4

Advertencias.

Numerados y colocados los cuadros que consti-
tuyen el presente catálogo antes de su redacción, y
no siendo posible por esta causa sin grave perjuicio
de los mismos proceder á nueva numeración, nos
hemos visto obligados á guardar el orden establecido
de antemano, omitiendo de propósito el análisis artís-
tico de los cuadros por innecesario para los verdaderos
inteligentes; y en el convencimiento por otra parte
de que á los que no lo son les basta para formar
su juicio ver consignados los nombres de ciertos
afamados artistas cuyo mero recuerdo es suficiente

para los mas profanos al arte.

Sin los datos necesarios para fijar la historia de determinados cuadros y su procedencia por no haber podido registrar los antiguos archivos de la casa, hemos no obstante procurado con todo esmero evitar inexactitudes asi en la denominacion de autores como en la designacion de escuelas, compulsando para ello prolijamente obras de unos mismos Maestros que en los Museos de la Corte y en otros varios puntos se conservan.

Las medidas de los cuadros van señaladas con arreglo al sistema métrico decimal.

En todos los cuadros se expresa la materia

en que están ejecutados, debiéndose comprender que es
lienzo cuando se omite en la reseña particular de
cada uno la indicacion de: tabla, cobre, pizarra, o
papel.

Asimismo se indican las marcas y firmas
de los que las tienen.

[Faint, illegible handwriting on aged paper]

Prólogo.

La conveniencia y utilidad de los catálogos de bellas artes no ha sido hasta de ahora reconocida y apreciada.

Los primitivos inventarios, ó simples relaciones, origen de los actuales catálogos, estaban muy lejos de llenar las condiciones que obras de tan alta importancia requieren; y no se concibe ni explica como fué que sus autores, por lo general personas ilustradas y artistas de nota, pudieron quedar satisfechos de aquellos incompletos trabajos. Vemos con efecto, por algunos inventarios en los siglos

16., 17. y 18., que para determinar un cuadro la fórmula adoptada generalmente era esta: un retrato de hombre ó de muger; una cabeza de un Santo; Nuestra Señora; la historia de José; G. G. pero sin decir quien fuese el personaje retratado, si en busto, medio cuerpo ó de tamaño natural; si el país era un bosque ó una pradera; iluminado por la tibia luz del amanecer, por la claridad de la luna ó por el esplendente sol del mediodía; si la Virgen estaba de pie ó sentada, acompañada de su esposo, ó bien sola con el Dios niño, y por último qué episodio de la historia de José había querido representarse; haciéndose á veces caso omiso del autor, de las dimensiones del cuadro

reseñado y de la materia en que se pintó, noticias todas muy necesarias y que hubieran sido de suma importancia para la historia del arte, y para los aficionados en particular.

La formación gradual y progresiva de los Museos en Europa no comenzó, puede decirse hasta muy entrado el presente siglo, y á ellos se debe no solo la reunion bajo un mismo edificio de las principales obras de los mas celebrados maestros, sino tambien el poder verlas convenientemente, apreciarlas, bajo el doble punto de vista artistico y filosofico y aguilatar sus bellezas. Otros resultados no menos provechosos se han obtenido con la formación de

los Museos, tales como el conocimiento de muchos
artistas ignorados, cuya importancia habia permanecido
oscurecida; la adquisicion de nuevos datos para
apreciar en su justo valor multitud de obras no bien
estimadas hasta entonces; la clasificacion de las
varias escuelas de pintura que hasta los últimos
años del siglo 17. vinieron creándose, con las dife-
rencias que entre unas y otras existen, y final-
mente las precisas noticias que las obras de arte
han suministrado y suministran continuamente,
arrojando vivos destellos sobre ciertos puntos de
la instrumentaria que sin su poderoso auxilio
hubiera sido acaso imposible ilustrar, y revelan-

donos las prácticas, usos y costumbres de todos los países en épocas muy apartadas ya de nosotros. A la luz de esas mismas obras han podido estudiarse los medios y materiales empleados en la construcción de edificios, el mobiliario por lo general usado, así en el interior del hogar doméstico como en los suntuosos palacios de los Magnates, las ricas y vistosas telas de sus trajes y la variedad de sus armas y preseas. Todos estos datos tan interesantes para los artistas como para los hombres eruditos y curiosos, han facilitado en gran manera el estudio de las sociedades que nos precedieron, han abierto al arte en nuestros

días nuevos y magníficos horizontes hasta poco
ha ignorados; han hecho patente en fin la excelen-
cia de los Museos y la necesidad, por otra parte
de los Catálogos razonados, libros de provechosa
consulta y de notoria y reconocida importancia.
Sin miedo de pecar de parciales y exagerados no
vacilamos en asegurar que nuestra España, ponde-
rosa ya aun antes del renacimiento de las artes
iniciado por Cimabue y el Giotto en Italia, fué,
después de este, el primer pueblo que supo colocarse
a la cabeza de las naciones civilizadas y el pri-
mero también que produjo mayor número de
hombres notables, así en las artes como en las

9
Letras.

La preponderancia que los Españoles adquirieron, conocida y respetada ya de antiguo, y las riquezas fabulosas que merced á sus heroicas, hazañas y continuadas conquistas aportaron desde lejanas é ignotas regiones, fueron parte para que nuestro poder no reconociera límites en aquellos felices tiempos de grato é imperecedero recuerdo. Abandonando muchos la patria querida en busca los unos de gloriosas aventuras, y llevados los otros del noble empeño de adquirir conocimientos nuevos, establecieron muy luego una honrosa especulación del saber humano que nuestras relaciones

intimas con los demas paises se encargaron de
ensanchar. El arribo a nuestro suelo de muchos
artistas de Italia y Alemania, atraidos por la
esperanza del lucro que nuestras riquezas les
brindaban, y la afluencia de gran numero de
especuladores comerciantes de todas las naciones,
movidos de iguales incentivos trageron consigo el
aumento progresivo e incalculable de multitud
de objetos preciosos de arte que han llegado hasta
nosotros, si bien muchos de ellos con otros mas
originales nuestros han ido desapareciendo paula-
tinamente para ir a enriquecer los museos
extrangeros. La Espana de entonces por el delicado

10
y exquisito gusto de sus naturales; por el amor
al fausto; por su natural y bien cimentado orgullo;
por la grandeza de ánimo de sus nobles, y el espíri-
tu religioso que constituyó siempre su principal y
mas brillante distintivo, fué la nación que mas
riquezas atesoró en materia de bellas artes, y tam-
bien la que alentando y estimulando á los artistas
puso en contribucion permanente los inagotables
recursos de su talento. No solo los Monarcas y
los Grandes del Reyno, sino hasta los particulares
demandaron con empeño la cooperacion de los
artistas para el ornato y embellecimiento de sus
palacios y casas de recreo. Las Catedrales, los

conventos y monasterios abrieronles tambien sus
puertas, recibiendo en su seno á cuantos quisieron
dar muestras de su saber, y cooperando de este modo
muy eficazmente al lustre y engrandecimiento del
arte. Todos los hombres célebres en las armas en las
ciencias y en la política, dominados del deseo comun,
contribuyeron por su parte al mayor brillo de este
certamen artístico, y nuestros representantes en las
Cortes estrangeras al ser comisionados por los Monar-
cas para adquirir las mas notables obras de artis-
tas afamados encargaban para sí la repetición de
aquellas, con otras mas que remuneraban espléndi-
damente, trayendose á su regreso en repetidas

11
ocasiones á esos mismos artistas con la misión especial de decorar sus magníficas residencias.

Los suntuosos Palacios Reales, y los infinitos que, régiamente exornados, se hallan esparcidos por todas las provincias de España y que ya desde muy antiguo poseía la nobleza ó hizo edificar desde el Reinado de los Reyes Católicos hasta los últimos años del Siglo *XV*. son una prueba evidente de nuestro apuro. De aquí las notables y celebradas colecciones de cuadros que llegaron á reunirse en los palacios de los Duques de Guna, Infantado, Altamira, Abrantes, Medinaceli, Villahermosa, Hijar, los Condes de Fuentes, Oñate, Guimerá,

los Arqueros de Leganes, Santiago y otros
Grandes, con las de varios particulares, como D.
Juan Vicente Lestanoza Gentilhombre de Felipe
IV. que en la Ciudad de Huesca logró formar una
verdadera mansion de maravillas artisticas en
cuadros y antigüedades de todas clases.

¿Que se ha hecho, pues, nos ocurre preguntar
de tantas preciadas joyas? ¡Doloroso es confesarlo!
las menos son las destruidas por el tiempo y
los siniestros; muchas de ellas han desaparecido
de España; no pocas han sido vendidas a infinitos
precios á impulsos de la ignorancia, y de la Diosa
Moda que consiguió en no lejana época ponerlas

en desuso y sustituirlas con el anti-artístico papel
 pintado y las que quedan están en una buena parte
 tan desmerecidas y tan mal paradas por el deplora-
 ble abandono á que las condenó el capricho que
 ni sombra son de lo que fueron.

Preciso es hacer aquí honrosas excepciones.
 Dignísimos miembros de la Grandeza española,
 deseosos de proteger las artes y de mantener vivo
 el recuerdo de nuestras pasadas glorias, han atende-
 dido, con diligencia y celo nunca bien loados, á
 la restauracion y conservacion de las preciosas
 joyas que de todas clases poseen, aumentandolas
 con otras adquiridas nuevamente. En este caso

se encuentran las pinturas que han motivado el presente trabajo, debido á la iniciativa de su actual poseedor el Excmo. Señor Duque de Trostrana, quien no contento con haber mandado restaurar todos los cuadros de su pertenencia, trabajo en su mayor parte desempeñado con sumo acierto por D.ⁿ Carlos Mariani, ha tenido la feliz idea de destinar para Galeria de cuadros la parte de su palacio mas adecuada al objeto.

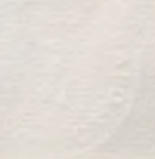
Todas las pinturas registradas en el presente catalogo, debidas al pincel de Rubens, Van Dyck, Brueghel, Scalken, Pello y

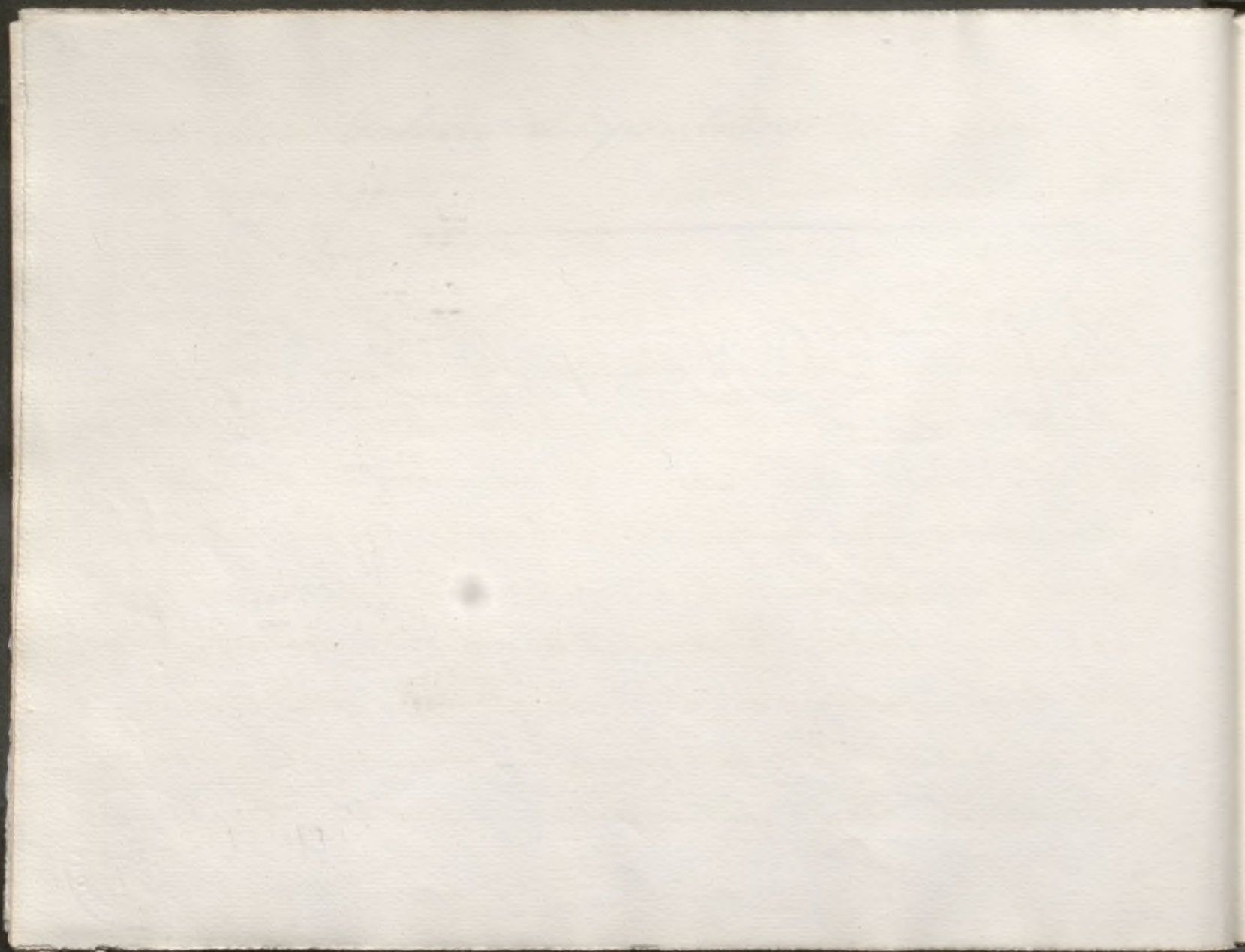
Martin de Vos, Tit, Teniers, y otros repu-
 tados maestros Flamencos con no pocos notable
 artistas italianos, franceses y españoles compu-
 sieron en su mayor parte la antigua y notabi-
 lissima coleccion de los Excmos. Prínc. Duques
 del Infantado.

Todas ellas se han conservado incólumes
 hasta hoy y son justamente celebradas por
 todos los artistas y aficionados estrangeros y
 del país, pudiendo decirse que despues de nues-
 tro rico Museo Real de pintura y escultu-
 ra, es entre todas las que se conocen hoy en el
 Reino la mas selecta, escogida y bien con-

servava Galeria de pinturas.

I have the honor to acknowledge the receipt of your letter of the 10th inst. in relation to the above mentioned matter. I have the honor to inform you that the same has been forwarded to the proper authorities for their consideration. I am, Sir, very respectfully,
 Your obedient servant,
 J. M. [Name]





Estilo de D.^m Carlos Francisco de la Traverie
 N.º 1. Caceria de javalies.

En un espacioso llano de un monte, al que sirven de fondo unas montañas, se divisan muchos ginetes que seguidos de perros ostigan á dos reses; un cazador apeado de su caballo se lanza á rematar una res que ha caido rendida. Observando los varios lances de la batida estan dos Señoras sentadas en una lijera carretela que sin caballo aparece en segundo término del lado izquierdo: un caballero anciano subido en el estribo del carruaje parece prestar atención: en ambos lados del cuadro se ven los lacayos

y criados con algunas gentes del campo y
cazadores que van llegando cargados de las
reses muertas.

Este cuadro debe representar alguna notable
cacería en tiempo de Carlos IV., y efectuada tal
vez en alguno de los montes del Cerro Sr. Duque
del Infantado.

Atto: 1.^o 1623 c. — Ancho 1. 55.

Breughel (Juan), nació en Bruselas en
1569 según unos, y en 1575, ó 1589, según otros;
murió en 1625, ó en 1642. (Escuela Flamenca)

Su padre Breughel el viejo le puso bajo la
 direccion de Peters Koeck de Alst con quien
 aprendió la miniatura habiéndole enseñado á
 pintar al óleo Ge Kindt. Pasó á Colonia é
 Italia en donde sus cuadros eran muy estima-
 dos. La Academia de San Lucas de Venecia le
 recibió en el número de sus francos maestros en
 1574. En aquel tiempo pintaba Breughel
 las flores y las frutas con extraordinaria delicadeza
 y grande inteligencia en el color. Despues
 comenzó á pintar paisajes y marinas con figuras
 tocadas con mucho espíritu. Los artistas mas
 notables se valieron de su talento empleándole

Rubens, Van-Balen, Bottenamer y otros en pin-
tar los paisajes de sus cuadros; tambien pintaba las
figuras de los paisajes á Stomper y á Steenvick.
Lo definido y concluido de sus flores y frutas, las
mas de las veces de tamaño microscópico, y el color
tan fino como delicado de aquellas, de que general-
mente abundan sus cuadros, no se armonizan con
el azulado tono de que fue demasadamente pró-
digo en sus paisajes. Tuvo un hijo á quien enseñó,
pero sus cuadros distan mucho de parecerse á los
de su padre á pesar del cuidado que puso en
imitarlos.

N.º 2 - Guirnalda de flores.

17

Se entrelazan en un bajo relieve en cuyo centro se representa á Moisés entre su pueblo que recoge el maná bajado del cielo.

Las figuras están pintadas por Rubens.
(Bella).

Alto 1.20. = Ancho 88.

A. E. Así está firmado el siguiente cuadro y los señalados con los n.ºs 6.º y 12.º.
(Escuela Holandesa)

12.º = El amanecer en un puerto de mar.

No lejos de una torre que sirve de faro, un buque de guerra dispara el cañonazo de

Leva. (Calla) compañero del N.º 6.

Rubens (Pedro Pablo); nació en Colonia en 29 de junio de 1577, y murió en Amberes en 30 de mayo de 1640; es reputado como el Príncipe de la Escuela Flamenca.

Su padre Juan, Doctor en leyes, se refugió en Colonia con motivo de las guerras de religión que se suscitaron en Amberes de donde era natural, de noble estirpe y Consejero del Senado. Habiendo muerto en 1587, su viuda, acompañada de su hijo que contaba entonces 11 años se trasladó al año siguiente a Amberes con

el objeto de dedicarle al estudio de las letras.
 Terminada su educacion literaria entro Rubens
 al servicio, en calidad de page, de Margarita
 de Saigne, viuda del Conde Felipe de Lalainq,
 pero no satisfecho con este empleo volvio a su
 casa y llevado de su vehemente inclinacion
 a la pintura, entro en el taller de Oldan Van
 Noort con quien permanecio cuatro años pasan-
 do posteriormente al estudio de Otto Venius bajo
 cuya acertada direccion hizo rapidos progresos,
 superando muy en breve a su maestro.

En 1538. fue recibido en la Academia de
 San Lucas, y dos años despues salio de Amberes

a los 23 años de edad. Pasó por Francia y habiendo llegado a Venecia fué muy obsequiado por el Duque de Mantua quien, apreciando su talento y finura de trato, le nombró su Gentilhombre y pintor de su Corte, reteniéndole a su lado por espacio de ocho años. Con este motivo tuvo ocasion de copiar las principales y mas afamadas obras de Tiziano, del Veronis, y de Julio Romano, para lo cual hacia frecuentes escursiones a Roma y Venecia donde pasaba largas temporadas.

En 1608 el Duque encargó a Rubens una comision diplomática cerca de Felipe III.

19

de España, en cuya Corte fué recibido y obse-
quiado con distincion bajo su doble caracter
de Artista y Embajador. Durante su residencia
en la Corte hizo muchos retratos de los princí-
pales personajes y copió varios cuadros de Liziano.
Terminada su mision regresó á Mantua y de
alli, con anuencia del Duque pasó á Roma y
sucesivamente á Florencia, Bologna, Venecia,
Milan y Génova, en cuya última Ciudad tuvo
noticia del peligro que corria la vida de su madre
á quien amaba con tierno cariño, y se puso en ca-
mino para Amberes pero antes de su llegada
recibió la infausta nueva de su fallecimiento.

Para hallar algun alivio á su pena permaneci6
algun tiempo retirado del trato de las gentes en la
Abadia de San Siquel desde cuyo punto penso
trasladarse nuevamente á Mantua, intento que
hubo de estorbar la Corte de Bruselas, gozosa de
su regreso, habiendo el Archiduque Alberto y su
esposa la Infanta D.ª Isabel encargáronle sus retratos
por los que mereció que esta Señora á presencia de
su marido le ciñera la espada, apellidándole la
honra de su pais, señalándole una crecida pensión
y confiriéndole además el cargo de Chambelán.

Establecido Rubens en Amberes en 1609,
fiel á su promesa de no salir de Flandes sin el

permiso de los Principes, tomó estado eligiendo por esposa a Isabel Brant, y retirado a una magnífica casa de campo con jardines a la Romana, y avornada de multitud de obras de bellas artes que habia adquirido en Roma, llegó a formar el mejor gabinete y la mas selecta coleccion que se conocia en el pais.

Los muchos cuadros que pinto y el renombre que sus obras le conquistaron, fueron avornando y extendiendo su fama por toda Europa, así pues, desposa la Reina Maria de Medicis de avornar suntuosamente el Palacio del Luxembourgo, que habia hecho edificar por entonces,

encomendó' á Rubens tan importante cometido
y con tal objeto se trasladó este á Paris en 1620,,
pintando los bocetos y encargando á sus discipulos
la egecucion de los cuadros cuyos asuntos, por refe-
rirse á la historia de Maria de Medicis y de Luis
XIII, son de todos conocidos. Terminados los trabajos
á los cinco años volvió Rubens á Paris en 1625,, para
la colocacion de los cuadros y retrató' al Duque de
Buckingham con quien contrajo estrechas rela-
ciones de amistad y confianza que fueron parte
para que mas adelante, con motivo de las desave-
nencias habidas entre España e' Inglaterra, la
Infanta D.^a Isabel y el Marques de Espinola,

contando con el talento y esquisito tacto de Rubens, le enviáron á Madrid á ajustar la paz con Felipe 4.^o á quien ya habia tenido ocasion de ver en su Corte en 1628. y hechole el presente de cuatro cuadros pintados por su mano. Durante los nueve meses de su estancia en Madrid pintó muchos y muy importantes y retrató á diferentes celebridades, pasando despues con el gran Velazquez al Monasterio del Escorial para examinar las maravillas que á la sazón atesoraba aquel sumptuoso monumento del arte. Terminada satisfactoriamente su difícil comision regresó á Bruselas en 1629. pasando en el mismo año á Inglaterra

donde era ya conocido por su talento y excelentes
dotes, y acreditado en forma cerca de Carlos I.^o se
entablaron seguidamente las negociaciones de la paz
con España. Carlos I.^o para dar una muestra á
Rubens de lo satisfecho que habia quedado de sus
trabajos y del buen desempeño de su delicado en-
cargo, le armó Caballero con su misma espada,
é hizole presentes de un valor considerable de que
no fué menos prodigo el Monarca Español nom-
brandole á la vez su Gentilhombre.

Restituido á Amberes contrajo matri-
monio en segundas nupcias con la hermosa
Helena Forment.

Un nuevo timbre á su fama y esclarecido nombre adquirió mas tarde Rubens, pasando á Holanda por encargo de la Infanta Isabel para ajustar una tregua entre aquellas provincias y el Rey Católico.

Desde el año de 1635. comenzó á padecer de la gota, por lo que, retirado de la Corte y de los negocios no se ocupó ya mas que de pintar, abandonando por completo las grandes obras, y dedicándose exclusivamente á pintar pequeños cuadros.

Lo que especialmente caracteriza el genio de Rubens, y lo que aparece mas de realce en sus obras, es el movimiento, la fuerza, la expresion,

Llevados al mas alto grado de perfeccionamiento.
Su manera de hacer es enérgica, y su dibujo siem-
pre sabio, rápido, espontáneo y tan fácil como
sentido; su color es brillante, pastoso y acordado.
Sus profundos conocimientos en las letras, en la
historia y en la fábula, se manifiestan en sus
grandes obras que trazaba y estudiaba concienzua-
damente, enriqueciendo sus admirables composi-
ciones con muchas y elevadas ideas. Satisfecho
con la imitacion de la naturaleza y haciendo
gala de su erudicion nada comun, prescindio en
diversas ocasiones de la correccion del dibujo y
de la nobleza de los caracteres fiándolo todo

á su delicioso colorido, verdaderamente arrebatador. Su genio fecundo é inagotable, le retrajo, á pesar de haber estudiado las estatuas antiguas, á seguir como otros la pureza de sus contornos, separándose en la práctica de lo que dejó consignado en un tratado que sobre la imitacion del antiguo escribió en latín.

Así como Rafael tuvo muchos y notables discípulos que siguieron y difundieron su escuela. Los mas celebrados fueron Van Dyck, Van Ey-
mont, Van Chulden, Soutmant, Van Hocke, Van
Diepembecck, Jordaens, Gullsin, Van Aboel,
Simon de Vos, Wouters, Veriers el viejo y el

joven, S.^a D.^a. Imposible sería detallar el infinito número de sus obras repartidas en toda Europa con la debida estimacion, siendo tan buscadas como á elevados precios adquiridas.

N.^o 4 — Atlas (Atlante) sosteniendo el peso de la bóveda celeste.

Fue hijo de Japet y Clionea y entre otros hijos tuvo á las Hesperides. Perseo le convirtió en montaña. (Boceto en tabla, compañero de los N.^{os} 3, 25, 26, y 213.)

Alto 25, — Ancho 17,

N.^o 5 — Prometeo bajando del cielo con el fuego que

consiguio robar al Sol.

Prometeo, hijo de Japet, tan previsor como astuto e ingenioso, fué muy favorecido, merced á estas qualidades, por la Diosa Minerva, de quien solicitó que le condujese á las etéreas regiones, donde consiguió una centella con cuyo fuego animó una figura de barro que habia fabricado.

Boceto en tabla que sirvió á Cornelio de Vos para el cuadro que se conserva en el Real Museo de pintura, señalado con el N.º 123, y compañeros de los N.ºs 425, 26, y 213. Este boceto con el anterior y los que mas adelante se irán reseñando, forman parte de los 45, de varios

tamaños, todos de asuntos mitológicos, que con los
N.º cuadros también de fábulas, y el famoso de
la Fuente del amor formaban parte de la
antigua colección del Excmo. Señor Duque del
Vizcaindo.

Alto. 25. — Ancho 11.

A. E.

N.º 6. — Combate en el mar.

Varios buques de guerra se están haciendo
juego. A la derecha se distingue la costa. (Cable)
Compañero del N.º 3.

Alto: 31. — Ancho 69.

Rubens.

Nº 7 — Priamo y Aquiles.

Priamo, acompañado de su hija Polixena, acude á las plantas del vencedor Aquiles solicitando la entrega del cadáver de Héctor, á lo que accedió Aquiles, movido no tanto de los ruegos del anciano como de la hermosura de la Doncella, cuya mano no supo negarle el Rey de Troya.

Este boceto, hecho para tapiz, es compañero de los Nºs 28, 34, 64, 70, y 108, y como en ellos limitan la composición dos términos con colgantes de flores, y cuatro amorcillos que los sostienen; en la parte de abajo se ven dos cuernos de la.

abundancia llenos de variedad de frutos.

En el fondo se ven los mástiles de una embarcación, y al lado derecho, bajo las colgaduras de una tienda de campaña, aparece el cuerpo de Hector sobre una cama, á cuyo lado están dos mugeres llorando. (Cablea).

Alto 1,6 — Ancho 1,62.

Vernet (Claudio José) pintor y gravador.
Nació en Arignon en 1714. Murió en París
en 3. de Diciembre de 1780.

Fuó discípulo en el dibujo de su padre
Antonio, hábil decorador. A la edad de 14 años

ayudaba á su padre, pero desearo acometer estu-
 dios mas serios, á fin de entrar en el género histórico,
 concibió el pensamiento de trasladarse á Roma,
 lo que realizó con anuencia de su padre á la edad
 de 18 años, y al llegar á Marsella la vista del
 mar le reveló su verdadera vocacion. Durante
 su travesia á Roma y en medio de una deshecha
 tempestad que sufrió en la altura de la Isla
 de Cerdeña, no se cansaba de admirar el im-
 ponente espectáculo de los elementos desencadenados,
 y en su afan de contemplarlos con seguridad
 hizo atar fuertemente á un mástil de la
 embarcacion para apreciar mejor sus efectos

El movimiento arrebatado del embravecido mar,
y todos los detalles de este gran cuadro tan
majestuoso como aterrador.

Al llegar á Roma entró en el taller
de Bernardino Fregioni, pintor de marinas, á
quien no tardó en sobrepasar. A pesar de su talen-
to sus obras no fueron estimadas, viéndose pre-
cisado á venderlas por mezquino precio para
atender á su subsistencia. Un cuadro que
pintó para un Cardenal fué el fundamento
de su fortuna. Asociado con Pussin y Soli-
mena estudió con ellos los paisajes y ruinas
de las cercanías de Roma y los trages pintorescos

de las gentes del pueblo, á lo que uniendo la observacion constante de los efectos fugitivos de la luz, llegó á adquirir la manera de establecer todo género de tintas graduadas. En breve las tempestades, las calmas, los efectos del viento, los claros de la luna y las horas del día fueron admirablemente representados por el valiente pincel del celebrado artista, que á favor de su merecida fama fué agregado á la Real Academia de Paris en 1745, remitiendo la continuo á sus exposiciones muchas obras muy justamente elogiadas. Despues de una ausencia de veinte años regresó á Paris en 1753.



por mandado de N.^o de Marigny, siendo
recibido en el mismo año en la Academia
y nombrado Consejero en 1766.

N.^o 8. — Furiosa y desecha tempestad en el mar, cuyas
olas vienen à estrellarse contra unas elevadas rocas.
Varios naufragos hacen desesperados es-
fuerzos por ganar las rocas y salvarse. Vense
algunos asidos à la cofa y palo mayor de una
grande embarcacion sumergida por completo; otros
mas felices, aterrizados por los elementos y
las agonias de sus abandonados compañeros, los
contemplan, llenos de angustia, desde la meseta
saliente de una peña sin poderles dar auxilio.

Una ola, elevándose á mayor altura que las demas, amenaza concluir con los restos de la embarcacion, mientras que otro buque de alto bordo, empujado violentamente por el huracan, viene al parecer derecho á las rocas. gruesas, y apinadas nubes descargan un torrente de agua á la que el furioso vendabal parece como que imprime mayor fuerza. Con desoladora escena aparece alumbrada por un rompimiento que en las nubes deja abierto el rayo, y hasta se imagina oír el horrisono estrepito de los truenos.

Esta obra, acaso la mas importante del autor por la severa verdad que en ella resplan-

deca, fue ejecutada tres años antes de su muere,
puesto que está firmada en 177

Alto 1,12 = Ancho 1,51.

Wonthorst (Gerard) pintor y grabador.
Nació en Utrecht en 1592. Murio en 1666
o segun otros en 1680. (Escuela Holandesa).

Fue discípulo de Abraham Bloemaert.
Después de estudiar las principales obras de
los grandes maestros se estableció en Roma don-
de trabajó para muchos Cardenales. Curo especial
acuerdo para representar los efectos de la luz
artificial, por lo que mereció en Italia el sobre

nombre de „Gerardo della Nolle.“

Despues de haber permanecido en Roma muchos años pasó á Inglaterra é hizo para Carlos I.º, para el Rey de Dinamarca y otros príncipes, muchos cuadros de historia y retratos.

De regreso á su país fijó su residencia en El Haya, siendo pintor del Principe de Orange, para quien hubo de trabajar mucho especialmente en el Castillo del Bosque.

Llamado á Berlin por la Princesa Luisa Henriqueta de Orange, muger de Federico el Grande, Elector de Brandebourg, permaneció allí trabajando hasta el año de 1680. Green y

'asi se colige que murio' como queda dicho en 1633,
a la edad de 68 años.

N.º 9. — La lectura.

Un joven lee un papel a la luz de
una vela que tiene en la mano izquierda. Figura
de medio cuerpo; tamaño natural.

Alto 0,67. — Ancho 0,53.

Escuela Holandesa.

N.º 10. — Retrato de un personaje desconocido.

Representa unos treinta y cinco años;
mira de frente y su cuerpo está inclinado al
lado del espectador, viste de negro, y cubre su

cabeza una pluma del mismo color; como insignia militar pende de su cuello una gola; en la mano izquierda tiene un rosario. Figura de menos de medio cuerpo y tamaño natural.
Compañero Del N.º 11.

Alto 0,51 - Ancho 30.

Corburg (Estilo de)

N.º 11 - Concierto de guitarra en un cuerpo de guardia.

Sobre una mesa larga, al rededor de la cual se encuentran varios militares, hablando y fumando, está sentada una joven, vestida con traje azul; tocando una guitarra; dos entu-

siestas admiradores suyos la contemplan; al lado derecho, junto á un tonel, se ven agrupados unos petos y espaldares, y mas al fondo se destaca una gran chimenea. (Tabla).

Alto 0,38. = Ancho 0,51.

Breughel.

N.º 12. — Una copa con flores.

Sobre una mesa se ve una elegante copa de oro, ricamente cincelada y adornada al gusto del renacimiento. En la cavidad de su extendido platillo se hallan mezcladas en desorden multitud de diminutas flores. (Tabla).

Alto: 0,55 = Ancho: 0,43.

Van-Hoecke (Juan) ?

Nº. 13. — Los cinco sentidos corporales.

Alrededor de una mesa cubierta con un mantel hay cinco personas; un joven sobre cuyas rodillas descansa una hermosa Dama tocando una especie de violín; otra joven, al lado izquierdo, tiene una pipa encendida en la mano derecha; en primer término un caballero con chambergo y elegantemente vestido está partiendo un ave que tiene delante de sí sobre la mesa; y por último un joven sirviente

trae unas viandas. Fondo de habitacion lijo-
samente decorada; figuras casi de cuerpo en-
tero y tamaño natural.

Alto: 1,70 = Ancho: 1,90. 81 929

Breughel.

N.º 14. — El paso del vado.

En el interior de un frondoso bosque
varios ginetes estan vadeando una gran laguna;
otros han pasado ya y esperan a sus compañe-
ros; una Dama desde su palafrenca limosna a
una pobre Bohemia acompañada de sus hijos.
(Caba)

Alto, 67 = Ancho, 98.

Breughel.

Nº 15. — Pais ameno atravesado por un rio.

Al pie y bajo la sombra de elevados arboles está la Virgen teniendo en su regazo a su tierno hijo, mientras que San Juan y dos ángeles juegan con un cordero; en tercer término se ve a San José durmiendo recostado en el tronco de un arbol.

Las figuras parecen hechas por Pulenci (Cobre).

Alto 67 = Ancho 98.

Rembrandt (Escuela de)

N.º 16. — Retrato de un personaje desconocido.

Mira de frente, tiene toda la barba y viste un gabán abrochado, con cuello de piel, en la cabeza lleva un gorro adornado con pieles. (Busto).
Compañero del N.º 9.

Alto: 9, 51 = Ancho: 9, 53.

Escuela Holandesa.

N.º 17. — Retrato de un artista pintor desconocido.

Representa unos 40. años de edad; tiene bigote y perilla, vuelto al lado izquierdo del espectador y mira de frente; la cabeza, de larga cabe-

Hera rizada está cubierta con una gorra de seda
 negra; viste un jubon gris con mangas acuchilla-
 das; en la mano tiene un lapicero y un pequeño
 retrato ovalado. (Figura de menos de medio cuerpo
 y tamaño natural). Compañero del N.º 10.

Alto: 0,67. = Ancho 0,55.

Van Otade (Adriano) pintor y grabador
 Nació en Lubeck en 1610; murió en Amsterdam
 en 1685. (Escuela Holandesa).

Muy joven aun dejó su país natal y se
 fué a Harlem á estudiar bajo la direccion de
 Franz Halz. Al acercarse el ejército Francés

vendió' Estade cuanto poseia para regresar a Lubeck, en donde un aficionado a las artes le persuadió' a quedarse, siendo ya sus obras muy estimadas y tantos los encargos que tenia que apesar de su asiduidad en el trabajo no podia satisfacerlos. Estade no pintó' mas que interiores de escenas familiares de las gentes del pueblo, pero la delicadeza y sabiduria de su color, y lo admirable del claro oscuro, le hacen lugar distinguido entre los mas celebrados maestros Holandeses.

Pl. 18. — Interior de una cámara de gente del pueblo en las horas de descanso.

En el primer plano hay una mujer

sentada dando la mano á un hombre que está de pie á su lado. En segundo término y junto á una mesa próxima á una chimenea, se enciencian una muger y un hombre ancianos, que parecen ser padres de varios chicos que juegan al rededor; un joven está templando un violín, y á su lado un chico llama la atención de la anciana. (Caba).
 Alto: 0, 33. — Ancho: 0, 55.

Schalcken (Godofredo) — Nació en Dordrech en 1643. Murió en El Haya en 1706.

(Escuela Holandesa)

su padre Cornelio, era Rector de las Escuelas

latinas de Dordrecht y le destinó a la carrera del
profesorado, pero la decidida afición a la pintura que
descubrió en su hijo le hizo variar de propósito po-
niéndole en el taller de Samuel Van-Hoogstraeten,
y más tarde en el de Gérard Dou à cuyo lado ad-
quirió el gusto de los efectos artificiales y una ege-
cucion muy delicada con lo cual alcanzó gran re-
nombre. Pasó a Inglaterra y Guillermo III le pro-
tegió nombrandole su pintor. A su regreso se esta-
bleció en El Haya, donde permaneció hasta su
muerte no pudiendo satisfacer los pedidos que
recibia de todas partes. Aunque hizo algunos
retratos no gustaban tanto como las pequeñas

escenas familiares que eran su especialidad, particularmente las alumbradas con luz artificial.

N.º 19. — Traición de Judas.

La escena pasa en el interior de una rica cámara, adornada con cortinajes y araña de metal, y alumbrada por la luz de una bugia colocada sobre una mesa cubierta con tapiz turco. Judas recibe el precio de su negra traición de manos de un Fariseo, y con la mano izquierda sosteniendo la bolsa señala al fondo en donde se ven varios Soldados que con teas encendidas están dispuestos á partir. Un hombre con aire satisfecho toca en el hombro al infame traidor.

como cuando el parabién de su horrible traición:
al lado izquierdo, por entre los pliegues de una
cortina, se distinguen otros personajes hablando,
alumbrados igualmente por una vela.

Alto: 0, 53. = Ancho: 0, 45.

Van-Dyck (Antonio) pintor y grabador:
Nació en Amberes en 1599; murió en Black
friars, cerca de Londres en 1641.

(Escuela Flamenca).

Francisco Van-Dyck su padre, pintor sobre
vidrio, le colocó en 1610, en el taller de Van-Balen,
con quien estuvo dos años, pasando después al

lado de Rubens bajo cuya direccion hizo tantos y tan rápidos progresos que en breve pudo servir de auxiliar á su maestro, siendo á poco recibido franco Maestro en la Academia de San Lucas. Despues de terminar gran número de importantes cuadros marchó á Italia llegando á Génova en 1621. donde hizo muchos retratos en los cuales demostró su especial talento. En 1622. pasó á Roma y copió las mas famosas obras de los grandes maestros. De allí pasó á Florencia, á Bolonia y á Venecia donde estudió á los célebres coloristas volviendo á Roma en 1623. y despues á Génova. Algun tiempo despues Emmanuel

Filiberto de Saboya le llamó á su Corte encar-
gándole muchas obras, y hubiéra permanecido
mas tiempo en Palermo si la peste que se des-
arrolló no se lo hubiese impedido obligándole á
regresar de nuevo á Génova. Despues de haber
hecho considerable número de cuadros, especial-
mente retratos, pasó á Paris donde estuvo poco
tiempo, volviéndose á Amberes, pero, desoso de
encontrar mayores ventajas, se trasladó á Ingla-
terra en 1627. En este primer viaje no consiguió
hacerse presentar al Rey, por lo que, no muy sa-
tisfecho, regresó á Amberes y durante seis años
egecutó un inmenso número de cuadros. La gran

reputacion que con sus obras y distinguido talento supo conquistar, llegó a noticia de Carlos I.º quien le llamó a Inglaterra en 1632, y mas feliz esta vez que la primera, vióse colmado de riquezas y honores. Recibió del Monarca una considerable pensión, obtuvo la investidura de Caballero en el mismo año y fue nombrado pintor del Rey en el siguiente. Exceptuando una corta temporada de permanencia en Amberes y Paris, Van Dyck pasó el resto de su vida en Londres, donde murió de resultas de una larga enfermedad adquirida por consecuencia del continuado trabajo y los placeres.

N.º 20. — Las cuatro edades.

La niñez simbolizada en un tierno y precioso niño dormido sobre los pliegues de un gran paño azul; la juventud en una hermosa joven coronada de flores que atiende cuidadosa y cariñosamente al tierno infante; la virilidad, en un hombre de robustas formas, recostado sobre un casco y apoyada la diestra sobre un bastón de mano; y por último la senectud, en la noble figura de un anciano que inclinada la cabeza y en actitud de alejarse apoya su mano en un báculo. (Fondo de pinas y celage). Medias figuras de tamaño natural.

Alto: 0,24. = Ancho: 2,01

Rubens.

Nº 21. — Fuente del Amor.

No lejos de un suntuoso pórtico, entrada principal de un Palacio de recreo y junto á una fuente coronada por la estatua de Venus, de la que se desprenden abundantes surtidores que van á caer á una gran taza en que estan jugueteando unos amorcillos, se hallan sentadas varias hermosas Damas de las cuales una canta con enagenamiento. Por el lado derecho del espectador se ve bajar de unas gradas un elegante Caballero

llevarlo de la mano una Dama. En primer término y en actitud de incorporarse ayudado por una joven aparece otro caballero. Al lado izquierdo otro personaje vestido como los demás con capa y chambergo, abraza a una Dama, la que es empujada por un amorcillo, mientras que otro enamorado galán, requiere, mas lejos, de amores a su pareja. Cerca del edificio se ven juguetear varios amorcillos cogiendo rosas y tirando flechas. (Tabla).

Este hermoso cuadro tan bien conservado y tan puro de color, es repetición, aunque con notables y acertadas variantes, tanto en la dis-

33

tribucion de los grupos como en el aumento de
otros, del que bajo el título de Jardín del amor
existe en el Museo Real de pinturas señalado
con el N.º 1546., y que sin duda fue ejecutado
antes del que acabamos de describir.

Alto: 1,26. = Ancho: 1,11.

Van Chusden (Teodoro) ?

N.º 22. — Alegoría de la abundancia.

Al rededor de un pedestal, sobre el que
se ve la naturaleza, representada por el busto
en piedra de una muger con cuatro pechos,
y coronada de flores, hay tres robustos niños

cargados con varios frutos propios del otoño; otros de la misma especie se ven esparcidos por el suelo. Figuras del tamaño natural.

Alto: 1,31. = Ancho: 1,33.

Escuela Holandesa.

N.º 23. — Las fuentes del Jardín.

Frutas y flores en cantidad y variedad de clases se hallan esparcidas en torno de un abundante surtidor. En el primer término del lado derecho y en el fondo se ven otras fuentes. Fondo país. Alto: 35. = Ancho: 41.

(Estilo de)

N.º 24. — Colgantes de frutas.

En el centro está la Virgen con el niño Dios en brazos.

Alto: 1,18. = Ancho 0,81.

Rubens.

N.º 25. — Dédalo y el Minotauro.

Oriundo de Atenas y descendiente de sus primeros Reyes, fué Dédalo, ingenioso y muy hábil en las artes como discípulo de Mercurio: inventor del Laberinto de Creta, y complaciente cortesano, favoreció los amores de Pasitae con

Caurus, de cuyo clandestino comercio nació el Minotauro, monstruo con busto de hombre y cuerpo de toro. Dédalo, inmediato al guardián del laberinto, le está indicando sus intrincadas y confusas sendas. (Boceto en tabla). Compañero de los N.ºs 4, 5, 20, y 213.

Alto: 0,25" = Ancho: 0,17"

Rubens.

N.º 26. — Canente. ?

Hija de Jano y de Venilia y esposa de Pico, fué convertida en vapor, por consecuencia del dolor que sintió al transformarse aquel en

el pájaro Picamaderos. (Boceto en tabla.) Compar
tiero de los N.ºs 4, 5, 25, y 213.

Alto: 2, 26. = Ancho: 2, 17.

Caracci (Annibal) (Copia).

N.º 27. — Socorrer al necesitado.

En el interior de un suntuoso edificio se ven multitud de hombres, mugeres, ancianos y niños, que acuden á recibir la limosna en Dinero que un joven peregrino les está repartiendo. Este asunto está sacado de la vida de San Roque y el original está grabado. (Cobre).

Alto: 2, 32. = Ancho: 2, 46.

Rubens

N.º 28. — Aquiles niño, sumergido en la laguna Estigia
por su madre Etelis

Deseario la esposa de Peloo hacer invulnerable á su tierno hijo, lo sumergió en las turbias aguas de la célebre laguna; mas, como en el acto de la inmersión le hubiese asido por uno de sus talones, aquella parte que se preservó del contacto del maravilloso líquido quedó vulnerable y sujeta por lo tanto á la muerte.

El artista ha representado el momento en que la confiada madre llega, durante la

noche, á la temida laguna, acompañada de una confidente, y á la claridad de la tea, que esta lleva encendida, sumerge al niño en las aguas.

Destacándose sobre un celage oscuro se divisa al viejo Caron conduciendo en su barca las almas de varios réprobos mientras que otros muchos desde la orilla aguardan con desesperacion su turno.

En último término se distingue la morada de Pluton iluminada por las llamas del fuego interior.

Limitan la composicion dos términos,

con colgantes y en la parte de abajo aparece el
cancerbero. (Boceto para tapiz. Tablas.) Compañero
del N.º 34.

Alto: 1,10 = Ancho: 0,90.

Breughel

N.º 29. — Boda de Aldea.

En el centro de una espaciosa plaza cer-
cada de un muro de piedras, à cuyo alrededor
hay varias jóvenes y muchachos, se vé à los al-
deanos que lloran en procesion à los novios. El
novio, detras del tamboril, va guiando acompaña-
do de lo mas florido del pueblo; sigue la música:

Tres jovencitas de las cuales la de en medio lleva una vela, y la novia detras con numeroso acompañamiento. A lo lejos se divisa mucha gente que acudirá a presenciar la fiesta; por el lado izquierdo viene el Burgo-Maestre a caballo rodeado de un grupo de muchachos; al lado opuesto, en la plaza del lugar, se entretienen algunos aldeanos danzando. Fondo: arboles y celajes sobre el que se destaca la Iglesia.

Este hermoso y bien conservado cuadro es compañero del N.º 35, y repetición del que, señalada con el N.º 1443, se conserva en el Real Museo de Pinturas.

Alto; 0,85. = Ancho 1,18.

Rubens.

N.º 30. — Hércules en su duodécimo y último trabajo.

Un solo trabajo ó empresa quedaba al héroe para completar el número de los doce que su tirano Eurysteo le obligó á arrostrar.

Conociendo que sobre la tierra no habia hombres ni monstruos capaces de resistir á la terrible pujanza de Alcides, cuya ruina meditaba, mandóle descender al Averno y encadenar al Cerbero. Mas el héroe no sucumbió, antes bien encadenándole y arrancándole en pos de sí á presencia

de las parcas, vio por primera y última vez el
claro día en los campos de la Cesalia (Boceto
en tabla) Compañero de los números 32, 35, 38, 65,
68, 72, y 74.

Alto: 0, 29. = Ancho: 0, 32.

Rubens.

N.º 31 — Vertumnio y Pomona.

Es emblema el primero del año, y personifi-
cación la segunda de la naturaleza productora.

Enamorado Vertumnio (o Pomona), tomó
para seducirla, primero la forma de un gentil
adolescente, después la de un apuesto mancebo,

luego la de un robusto segador; y por último la de una muger anciana, con todo lo cual se representan las cuatro estaciones del año. Pomona habia resistido á Vertumnio mientras se le presentó en forma de varon, pero viendo muger, le cogó sin desconfianza alabar su hermosura, entazándose por fin con él. (Boceto en tabla) Compañero de los números 37, 67, y 73.

Alto: 0,25 = Ancho: 0,38.

Rubens.

N.º 32. — Vertumnio y Pomona.

En la segunda de sus transformaciones.

aparece Vertumnio, que, sentado sobre el cesped, es contemplado con indiferencia por Pomona. Falso pais. (Boceto en tabla que debió servir para el cuadro que existe en el Real Museo de Pintura, sin n.º).

Alto: 0,29. — Ancho: 0,32.

Homper (José de)

Pocos datos se tienen de este notable paisajista, pero se cree que nació en 1559, y que murió en 1634 u 1635. (Escuela Flamenca).

N.º 33. — Una emboscada.

En la ladera de un espejo bosque y a orillas de un lago es sorprendido un escuadron

de caballeria, y envueltos los caballos y ginetes
por el nutrido fuego de los mosquetes disparados
por un peloton de soldados emboscados entre los
árboles del primer término al lado izquierdo.

Alto: 0,95. = Ancho: 1,57.

Rubens.

N.º 34. — Educacion del joven Aquiles.

Quiron el Centauro, uno de los seres de la
fábula mas sabios y conocidos, se hizo notar por la
dulzura de sus costumbres y la profundidad de sus
conocimientos. Fueron sus mas ilustres discipulos
Hércules, Jason, Castor y Polux, y Aquiles, cuya educacion

cion le encomendó su madre Chetis: bajo su Direc-
 cion el jóven héroe aprendió á cazar leones, á tocar
 la lira, á descubrir y utilizar los vegetales para la
 curacion de las heridas, y á domar y gobernar los
 caballos mas salvajes y fogosos.

El asunto aqui representado es el momento en
 que el Centauro, haciendo que el jóven Aquiles cabal-
 que sobre sus lomos, le explica la manera de regir un
 caballo: junto á un arbol se ven dos perros de caza.
 Fondo pais. La composicion está limitada por dos
 terminos y colgantes de flores, y en la parte de abajo
 se ven agrupados los atributos de la caza. (Boceto
 en tabla para tapiz.) Compañero del N.º 28.

Alto: 1, 10. = Ancho: 0, 90.

Breughel.

N.º 35. — Ofrendas de boda.

Bajo la sombra de unos árboles, se ven multitud de aldeanos y á la cabecera de una larga mesa está sentada la novia vestida de sus mejores galas y rodeada de sus parientes. Un hombre de edad toma nota por escrito de los regalos que en dinero y efectos de todas clases van trayendo los amigos de la desposada. Al lado izquierdo, desde una carroza, mira una Dama la escena. En última término se distingue la Iglesia de la Aldea.

y varias casas entre los árboles. Compañero del N.º 29.
Alto: 0, 85. — Ancho: 1, 18.

Rubens.

N.º 36. — La Apoteosis de Hércules Cebano.

Purificado el hijo de Júpiter y de Alcmena de cuanto de mortal tenía, es arrebatado al Olimpo por su padre, ascendiendo a los cielos, en un carro tirado por cuatro caballos blancos, gobernados por un genio, mientras que otro corona de laurel al Semi-Dios.

Boceto en tabla por el cual pintó Albrecht el cuadro que se conserva en el Real Museo de

pintura, señalado con el N.º 1.207. Compañero de
los N.ºs 30, 32, 33, 66, 68, 72, y 74.

Alto: 3, 29. — Ancho: 3, 32.

Rubens.

N.º 37. — Aracne castigada por Minerva.

Era Aracne una doncella natural de
Celafon, muy diestra en el bordado y tapicería, pero
tuvo la temeraria pretension de querer competir con
la Diosa, inventora del arte, la cual, de un golpe
que la dió, á presencia de sus compañeras, la convir-
tió en araña, animal trabajador sin discernimiento.
(Boceto en tabla).

Alto: 9, 28. - Ancho: 9, 38

Rubens.

Nº. 38. - Juno lactando à Hércules.

Júpiter habia prometido à Alcmene madre de Hércules, que aquel que primero naciera de entre los descendientes de Perseo, llegaría à ser el mas famoso reinando entre los demas. Juno para impedir la realizacion de esta promesa fué la guarda del hijo de Alcmene con el fin de retardar este acontecimiento hasta tanto que Euristeo sobrepusase à Hércules. Pero viendo el Dios tonante que su hijo se veria privado del poder que le reservaba quiso indemnizarle

concediéndole la inmortalidad. Así pues, abandonado el pequeño Hercules por su madre en el campo y hallado por Juno, esta, sin saber quien era le amamantó dándole por este solo hecho la divinidad, mas la fuerza de que ya estaba dotado hizo que lastimara el pecho de la Diosa que al retirarlo diseminó por el espacio la leche produciendo el círculo nebuloso á que los antiguos mitólogos han dado el nombre de Vía Láctea. (Tabla).

Boceto ó primer pensamiento, que sirvió al autor para el cuadro que, bajo el nombre de la Vía Láctea, existe en el Real Museo de pintura señalado con el N.º 1696. Compañero

de los N.º 30, 32, 36, 65, 68, 72, 74.

Alto: 0, 26. = Ancho: 0, 35.

Perez (Bartolomé)

Nació en Madrid en 1634; Murió en C.ª
Corte en 1693. (Escuela de Madrid)

Fue yerno y discípulo de Juan de Urellano
á quien superó en pintar las flores que hacia con
mas desembarazo, mas correccion y delgadez de
tubo; asimismo excedió á aquel en el dibujo pues
le pintaba las figuras para sus guirnaldas.

Llegó á ser pintor de Felipe 4.º y murió en
Madrid desgraciadamente de una caida que dió

estando pintando el techo de la escalera del Duque de Monteleón.

N.º 39. — Un rosal con otras flores agrupadas.

Compañero del N.º 59.

Alto: 0,96. — Ancho: 1,52.

Collantes. (Francisco)

Nació en Madrid en 1590.; Falleció en dicha Corte en 1656. (Escuela de Madrid)

Fue discípulo de Vincencio Carucci, aunque por el estilo que sus obras revelan, no parece que siguió muy de cerca la escuela de su maestro. A pesar de haber pintado algunos cuadros de

composicion tan excelentes en el dibujo como firmes en el color, hubo de dedicarse con preferencia á los paisajes y bodegones muy apreciados entre los inteligentes y aficionados.

N.º 40. — Pais frondoso y solitario.

En el centro sobre unas peñas se eleva un fuerte castillo; á la izquierda franqueando un profundo barranco se ve un puente de madera. — Compañero del N.º 31.

Alto: 0,60. — Ancho: 1,30

Miel ó Steel (Juan) pintor y grabador.
Nació en Vlaenderen cerca de Amberes en

1599); murió en Turin en 1654. (Escuela Flamenca)

Llamado Bicker por los Holandeses y Lamici por los Italianos. Fue discípulo de Gerardo Zegher y de Andrea Sacchi en Roma. A pesar de su talento como pintor de historia, se dejó seducir por la representación de asuntos grotescos y bambuchadas. Fue pintor del Duque de Saboya y miembro de la Academia de San Lucas. Pintó las figuras en los paisajes de Claudio de Lorena y de Peter Neefs.

N.º 41. — Un brindis en el vivac.

En el interior de un cucepo de guardia se hallan varios soldados y paisanos fumando

7
y jugando á las cartas. Sentado sobre un tonel un
joven militar con una copa en la mano está en ac-
titud de brindar, mientras que otro soldado vetera-
no, junto á una mesa, escucha entusiasmado á una
joven que canta acompañándose con una guitarra.
Alto: 0,60. = Ancho: 0,44.

Strellano (Juan de)

Nació en la Villa de Santorcaz en 1614;
Murió en Madrid en 1675. (Escuela de Madrid.)

Discípulo de Juan de Solís, no habiendo
podido hacer grandes adelantos en el dibujo, sien-
do ya 36 años, y avergonzado de verse tan atrasado,

tomó el partido de dedicarse á pintar flores por los
originales de Marco Nuzi, observando al propio tiempo
el natural, con lo que y su constante aplicacion, llegó
á ser muy notable en este género, mereciendo que sus
obras fuesen buscadas y estimadas entre los artistas
y aficionados.

N.º 42. — Guirnalda de flores.

En el centro está San Antonio de Padua
de rodillas con las manos cruzadas al pecho recibien-
do al Dios niño que entre nubes se le aparece. Las
figuras están pintadas por Sebastian Muñoz, Compa-
ñero del N.º 3.

Alto: 0, 64. — Ancho: 0, 83.

Perez.

N.º 43. — Guinalda de flores.

Crozo de un cuadro de mayores dimensiones.

Compañero del N.º 62.

Alto: 75. = Ancho 55.

Grimer o Grimmer (Abel)

No se sabe cuando ni en que punto nació este artista; algunas de sus obras están fechadas en 1593. y 1614. (Escuela Flamenca)

N.º 44. — Pais.

Entre las casas de una Alcazar ven muchas figuras. (Tabla). Firmado, compañero

de los N.º 46, 56, 58, 94, y 97.

Alto: 2, 24. = Ancho: 2, 34.

Peters (Buena Ventura) ?

N.º 45. — Marina.

Varios pasajeros ya embarcados se despiden de sus amigos; en el muelle se ven otros lugares á los lados. Compañero del N.º 57.

Alto: 2, 58. = Ancho: 1, 2.

Grimer

N.º 46. — Pais con casas entre árboles.

Entre las figuras se distingue á Jesus con

tres de sus discipulos. Firmado. (Tabla)

Alto: 0,24. = . Ancho: 0,34.

Escuela Flamenca.

Nº. 47. — Florero.

Variedad de flores colocadas en una maceta de azúcar.

Alto: 0,24. = . Ancho: 0,54.

Franz Floris (Francisco de Vriendt, llamado comunmente).

Nació en Amberes en 1520, y murió en 1570 (Escuela Flamenca).

Fue discípulo de Lamberto Lombardo y tan
buen imitador de los pintores italianos, a su tiempo
que mereció el sobrenombre de Rafael Flamenca.

N.º 48. — La Magdalena penitente.

Tiene la vista elevada, el pecho descubierto,
y en la mano derecha un Santo Cristo. Fondo de
penas, con un rompimiento desde donde se ve un
pais. Busto. (Tabla).

Alto: 0,70. — Ancho: 0,58.

Lairesse (Gerardo de). Pintor, grabador y
escritor. Nació en Lieja en 1640; murió en
Amsterdan en 1711. (Escuela Holandesa)

Fue discípulo de su padre y muy joven aun se trasladó á Holanda de donde pasó á Amsterdam en cuyo punto hizo una multitud de cuadros y dibujos, grabando al agua fuerte. Estudió arquitectura la cual hacia jugar en todas sus composiciones. Fue llamado el Poussin Holandés.

N.º 49. — Adoracion del Niño Dios por los Angeles.

Numerosa Corte de Angeles y Querubines unos en los aires y otros arrodillados entonando himnos de alabanza rodean el pesebre junto al qual estan San José y la Virgen Maria con el Niño Dios en los brazos. En el fondo se distingue

un Angel anunciando la venida del Mesias á unos pastores.

Alto: 0,58. = Ancho: 0,69.

Hierpes ó Pepes. (Tomas de)

Nació en Valencia en 1640, y murió en la misma Ciudad en 1674. (Escuela Valenciana)

Se ignora quien fuese su maestro y solo se sabe que su padre Pascual, conociendo su inclinacion, le dedicó á la pintura habiendo sobresalido en pintar flores, frutas y bodegones, que copiaba y componia siempre á la vista del natural, por lo que sus obras fueron muy estimadas.

55
N^o 50. — *Vulcano*

Compuesto de varios racimos de uvas
y un melon. Firmado. — Compañero del N^o 52.
Alto: 0,29. = Ancho: 0,43.

Escuela Flamenca.

N^o 51. — *El Aguacero.*

País con peñas junto al mar; en el primer
termino se ven dos caballeros y á lo lejos unos pasto-
res con ganados. (Cable)

Alto: 0,31. = Ancho: 0,66.

Yepes.

N.º 52, — Bodegon.

Compuesto de cantidad de higos negros.

Firmado. — Compañero del N.º 50.

Alto: 0,29. — Ancho: 0,43.

Escuela Flamenca.

N.º 53, — Florero.

Diversidad de flores colocadas en una maceta de lúcaro. — Compañero del N.º 49.

Alto: 0,94. — Ancho: 0,57.

Van Kessel (Juan)

Nació en Amberes en 1654; Murió en Madrid en 1708. - (Escuela Flamenca.)

Discípulo de su padre y de Simon de Vos se dió á conocer muy pronto por sus retratos. Fue protegido por el Marques de Leganes y llamado á España hizo con notable acierto los retratos de diferentes personages de la Corte y señaladamente el de la Reina Maria Luisa de Orleans, valiendole este último el nombramiento de pintor del Rey. Su estilo tiene bastante analogia con el de J. Breughel, especialmente en las frutas y en las flores en que igualmente se distinguió.

N.º 54. — Guirnaldas de flores.

En el centro es de presumir que hubiese algun asunto sagrado, pero recortado despues a pa-
rece hoy ocupando el hueco un retrato del Señor
D. Manuel Coledo hermano del último Duque
del Infantado.

Alto: 0, 82. — Ancho: 0, 62.

Molyn (Pedro) el viejo.

Nació en Haarlem en 1626. Se ignora el
año de su muerte. (Escuela Holandesa).

So se conocen detalles de la vida de este
artista. En sus cuadros se advierten algunas

reminiscencias de J. Van-Goyen. Se dedicó á los paisajes y batallas.

N.º 55. — Choque de Caballeria en las inmediaciones de una Aldea.

Firmado con el monograma Jby P. (Cabella)

Alto: 3,42. — Ancho: 2,29.

Grimer

N.º 56. — Pais.

Entre las casas de una poblacion se ve á la Virgen y á San José. Firmado. (Cabella) en 1614.

Alto: 2,24. — Ancho: 2,34.

Peters. ?

N.º 57. — Puerto de mar.

En el muelle, sobre el que hay una fuente coronada por un león, están desembarcando unos pasajeros; en segundo término se ven dos buques de alto bordo. (Compañero del N.º 45.)

Alto: 0,58. — Ancho: 1,2.

Grimer.

N.º 58. — Pais con varias casas.

Entre las figuras está Jesús con los fariseos.
Firmado. (Cable).

Alto: 0,24. — Ancho: 0,34.

Perez.

N.º 59. — Guirnalda de flores.

Compañero del N.º 39.

Alto: 0,96. — Ancho: 1,52.

Van Estade (Estilo de)

N.º 60. — Interior de una casa rústica.

Reunion de fumadores y bebedores. Uno de ellos tiene abrazada á una mujer á la que está besando. Otra de mayor edad, fumando habla con un aldeano sentado junto á ella en el suelo.

Alto: 0,91. — Ancho: 0,44.

Collantes.

N.º 61. — País.

Entre varias casas se vé un molino en primer término y á lo lejos las ruinas de un castillo.
Sin figuras. Compañero del N.º 40.

Alto: 0,60. = Ancho 1,3.

Perez

N.º 62. — Guirnalda de flores.

Trozo de un cuadro de mayores dimensiones,
y compañero del N.º 43.

Alto: 0,75. = Ancho: 0,55.

39

Arcellano.

N.º 63. — Guirnalda de flores.

En el centro está la Virgen del Carmen entregando el hábito á un Religioso de la Orden que arrodillado lo recibe. Las figuras están pintadas por Bartolomé Pérez. (Compañero del N.º 42.)

Alto: 3,64. — Ancho: 3,83.

Rubens.

N.º 64. — Júpiter y Vulcano.

El Dios Vulcano, rodeado de los Ciclopes, entrega á la madre de Aquiles las famosas armas que había forjado para el joven héroe. Esta compo-

sición está limitada por dos términos que sostie-
nen colgantes, colgantes de frutos, y en la parte
de abajo se ven agrupados los atributos de Vul-
cano. (Boceto para tapiz - Compañero Del N.º
10. - Cella).

Alto: 1,9. - Ancho: 1,26.

Escuela de Rubens.

N.º 65. - Bodegon.

Compuesto de unos pájaros, un cacharro
de cobre, una liebre, dos aves muertas y un melon,
todo sobre una mesa de cocina.

Alto: 1,82. - Ancho: 1,16.

Rubens.

N.º 66. — Caída de Faeton, con su cuadriga, al río Eridano.

Faeton hijo de Apolo y Climene, habiendo solicitado la gracia de regir un día el carro del Sol, no pudiendo refrenar la fogosidad de los caballos, fué atajado en su carrera por un rayo lanzado por Júpiter, yendo á precipitarse en el río Eridano.

Boceto en tabla que sirvió á Van Dyck para el cuadro que señalado con el N.º 1619, existe en el Museo Real de pintura. — Companero de los N.ºs 30, 32, 36, 38, 68, 72, y 74.

Alto: 0,29. — Ancho: 0,28.

Rubens.

N.º 67. — Jupiter y Semelè.

Sabedora la celosa Juno de que Semelè hija de Cadmo, había de tener de su infiel esposo al Dios Baco, procuró impedir este nacimiento, á cuyo fin, tomando la forma de Beroe, nodriza de la Princesa, la hizo entender que su amante era un impostor puesto que se titulaba Jupiter sin serlo. Si Jupiter, la decía, es en verdad tu amante, que dé señales ciertas é indubables de ello presentándose con toda la magestad y grandezza de que se rodea al acercarse á Juno. Semelè obtuvo esta promesa de su amante, pero en el instante mismo

de presentarse este, con los rayos y relámpagos, la casa fué abrasada y Semelé pereció en el incendio, no sin que el Dios tuviese tiempo de arrebatarse de su seno al infante que en él llevaba conservándole la existencia. (Boceto en tabla)

Alto: 0, 27" = Ancho: 0, 33"

Rubens.

N.º 68. — Jason con el Vellocino de oro.

Está en actitud de aniar e' inmediato á la estatua de Marte á quien vuelve la vista. Fondo interior de un templo.

Boceto en tabla por el cual Erasmo Quellin

pinto el cuadro que existe en el Real Museo de
pintura al N.º 1437. — Compañero de los N.ºs 30. 32. 36.
38. 66. 72. y 74.

Alto: 2, 29. = Ancho: 2, 28.

Antolinez y Sarabia. (D. Francisco)

Se ignora el año de su nacimiento; sólo se
sabe que fue natural de Sevilla, en donde siguió con
mucho aprovechamiento la pintura asistiendo á la
escuela que fundó en dicha Ciudad Bartolomé Esteban
Murillo en 1672. Apesar de haber llegado Antoli-
nez á un grado de perfeccion que pocos pintores espa-
ñoles alcanzaron, desdenábase en su orgullo de ser

artista, prefiriendo las letras al arte. Estando pretendiendo en la Corte trabajaba secretamente en su casa para mantenerse. Cansado de pretender regresó a Sevilla donde ejerció la abogacia alternando con la pintura, y habiendo envidado tornó a Madrid con ánimo de hacerse Sacerdote en cuya solicitud le sorprendió la muerte en 1700. (Escuela de Madrid.)

N.º 69. — Nacimiento del Redentor.

En derredor de un pesebre, iluminado por divino resplandor, está el Hijo de Dios, al que se hallan adorando N.ª Señora, San José, San Juan y diez Angeles mancelos; en lo alto hay un coro de

Querubines. Medias figuras un poco menores del tamaño natural.

Alto: 1,3. = Ancho: 1,34.

Rubens

N.º 70. — Muerte de Hector por Aquiles.

Delante de Troya, cuyas murallas se distinguen á la derecha, estan algunos guerreros presenciando la escena. En lo alto se ve á Minerva como protegiendo á Aquiles, que habiendole clavado su lanza á Hector lo ha derribado en tierra. Cierran la composicion dos terminos con guirnaldas de mirto cogidas por dos niños: en la par-

te de abajo completan el adorno dos cuernos de la abundancia con palmas y dos gallos peleando.

Biceto para tapiz. (Cable) - Compañero del N.º 64.

Alto: 1,09, = Ancho 1,26.

Racth (F. Ignacio)

Nació en Amberes en 1626. Murió en la misma Ciudad en 1666. (Escuela Flamenca.)

Fue su maestro el P. Daniel Seghers que como él perteneció á la Orden de los Jesuitas. Vino á España con el P. Everardo, Confesor de la Reina D.ª Mariana de Austria, y despues de haber

estado muchos años, pintando cuadros de historia y retratos volvió á su patria donde falleció en 1666. como queda dicho.

N.º 71. — Alegoría de las artes y ciencias.

Sobre una mesa, cubierta con un paño blanco, se ven agrupados los atributos de la pintura, la escultura, la música, la arquitectura, y la geografía. En segundo término aparece una calavera coronada de laurel, y en un papel, como señal puesta en un libro se lee, „ Sic transire gloria Mundi. — 1649.

Alto: 2, 82. — Ancho: 1, 16.

Rubens.

N.º 72. — Venus saliendo de la espuma del mar.

Nació Venus de la espuma del mar fecundada por la sangre de Urano, y tan hermosa desde el primer instante que Critones y Nereidas acudieron presurosos a rodear la concha que le sirvió de cuna y de carro al mismo tiempo.

Apenas nacida y ya formada arribó á la Isla de Chipre en cuyo momento la pinta el autor. Una Ninfa guiada por un Briton la ofrece un collar de perlas. En lo alto juguetean varios amorcillos.

Boceto en tabla del cuadro que pintado por Cornelio de Vos existe en el Museo Real

con el N.º 1675. — Compañero de los N.ºs 30, 32, 36,
38, 66, 68, y 74.

Alto: 0,29. — Ancho: 0,28.

Rubens.

N.º 73. — Apolo y Marcias.

El Dios Febo habiendo tocado la lira en
competencia con Marcias, recibe la corona de laurel.
El presuntuoso Marcias sigue aun tocando la flauta
y el Rey Midas que ya tiene las orejas de polli-
no se encuentra á su lado.

Boceto en tabla de los cuadros que existen
en el Real Museo con los N.ºs 1234, y 1597. — Com-

panero de los N.^{os} 30, 37, y 67.

Alto: 0, 27. = Ancho: 0, 39.

Rubens.

N.^o 74. — Caída de Ycaro.

Al salir Ycaro del laberinto de Creta con ayuda de unas alas artificiales dirigió imprudentemente su vuelo al cielo, y acercándose al sol se le derretió la cera con que estaban prevenidas las plumas, cayendo precipitado al mar sin que pudiera impedirlo su padre Dedalo, que aterrado vuela próximo á él.

Boceto en tabla del cuadro que existe en

el Real Museo de pintura con el N.º 139. firmado
por Jari. — Compañero de los N.ºs 30. 32. 35. 38. 66. 68.
y 72.

Alto: 29. = Ancho: 28.

Escuela Flamenca.

N.º 75. — El Pavo Real.

Esta hermosa ave tiene desplegado todo
el plumage de su brillante cola; otro pavo real,
uno comun, un gallo y varias gallinas le rodean.
un papagayo esta subido sobre una fuente de la
que cae un abundante surtidor. Fondo de jarun

Alto: 1, 65. = Ancho: 2, 36.

Peniers el joven (David).

Nació en Amberes en 1685... Murio en París en 1694. — (Escuela Flamenca).

Fue discipulo de su padre, de Adriano Brauer y por último de Rubens. Ingresó en la Academia de San Lucas de Amberes en 1632. — Sus obras al principio no obtuvieron grande estima siendo preferidas las de sus competidores Eilberg, Artois y Hell. Sin embargo, la fortuna no tardó en favorecerle pues pocos artistas han conseguido una reputacion tan alta como merecida.

El Archiduque Leopoldo le nombró pintor de su Corte, Chambelan y Director de su Galeria

de cuadros, enviando á varias Cortes estrangeras sus obras que les dieron á conocer y abrieron nuevos horizontes á su porvenir.

El Rey de España gustó tanto de las pinturas de Teniers que mandó formar un gabinete destinado esclusivamente á los cuadros que le encargaba. La Reina Cristina de Suecia adquirió tambien algunos que pagó generosamente, enviándole en presente su retrato con una cadena de oro. Teniers no podia cumplir con los encargos que los personajes y aficionados de todos los paises le hacian apesar de la extraordinaria rapidéz con que comenzaba, pensaba y concluia sus cuadros.

Poseedor de una fortuna considerable, se hizo construir un castillo ó casa de campo en Perke, que muy luego fué punto de reunion de todos los hombres distinguidos que por entonces contaba la Bélgica en la nobleza, las artes, las ciencias y las letras. Veniers personifica, como Rubens y Van Dyck, una de las mayores glorias de Bélgica en el arte.

Las pinturas de este gran artista reúnen á un color argentino y brillante un toque ligero y gracioso, y todas ellas se distinguen por su caracter de profunda originalidad.

N.º 76. — Expedicion Española á los Países Bajos.

Una galera empavesada con banderas,

gallardetes y las insignias y señales de las armas Españolas, va surcando el mar á fuerza de remos. Sobre cubierta estan el general de la expedicion rodeado de sus principales capitanes y otros caballeros.

Este cuadro y los señalados con los N.^{os} 77. 78. 91. 92. y 93. y 101. de los cuales el 76. el 93. y 101. son de Geniers y los demas imitaciones ó copias, debieron haber sido pintados con destino á servir de bocetos ó pensamientos para tapices, á juzgar por el trazado de la composicion.

Los asuntos elegidos parecen referirse á nuestras conquistas en Flandes, y acaso haya

querido representarse en el del N.º 93, el embarque en Barcelona del Cardenal Alberto, á quien el Rey D. Felipe II, nombro Gobernador de los Países Bajos, y en los marcados con los N.ºs 77, 78, 91, y 92, la llegada á Luxemburgo y recibimiento hecho por el Duque de Pastrana y de Feria, el Conde de Fuentes y la nobleza de Flandes, la conduccion á Bruselas con magnífica pompa en 1596, cuyo asunto puede representar el N.º 77, asi como los de los cuadros 78, 91, y 92, el asedio, asalto y toma de la Ciudad de Calais por las tropas Españolas al mando del expresado Cardenal Alberto.

Sirve de marco á la composicion una

orla ó cenefa, compuesta de los atributos de la marina, entrelazados con diversidad de peces, mariscos y caracoles, de vistosas y caprichosas formas y colores, con varios angeles niños que los sostienen de trecho en trecho formando un elegante conjunto. — (Cobre. — Firmado.)

Alto: 9, 66. — Ancho: 9, 80.

Escuela Flamenca.

N.º 77. — Entrada triunfal en Bruselas del Cardenal Alberto.

A caballo y seguido de varios ginetes es recibido por los magnates de la Ciudad, cuyas llaves le son entregadas. En numerosos grupos acuden

todas las clases de la Sociedad á presencia la es-
 cena. Dentro de una carriza se ven varias Damas,
 Fondo, la Ciudad. La orla que á manera de mar-
 co rodea la composicion, está formada por varios
 niños, atributos militares, frutos y flores de varias
 clases.

Alto: 9, 00. — Ancho: 9, 80.

Escuela Flamenca.

N.º 78. — Sorpresa, durante la noche, de la Ciudad sitiada.
 Guesas fuerzas de infanteria y caballeria
 se van acercando á la poblacion. En primer termino
 aparece el General de pie, precedido de su caballo

de batalla y seguido de sus capitanes y escolta. La
orla es parecida en forma y atributos a la del
cuadro anterior.

Alto: 0,50" = Ancho: 0,30"

Van-Ortois (Jacobo)

Nació en Bruselas en 1613... Murió en la
misma Ciudad en 1665. (Escuela Flamenca).

Pocos paisajistas le han superado en la repre-
sentacion de las diferentes horas de la mañana. Ce-
nery animó con figuras algunos de sus bellos pai-
ses. Los de pequeñas dimensiones tenia Van-Ortois
especial placer en llenarlos de pequeñas figuras.

Fue tan estimado por sus cuadros como por la afabilidad y dulzura de su trato. Apesar de haber ganado muchos intereses con sus obras, por efecto de su caracter murio en la pobreza.

Nº 79. — La conversacion en medio del bosque.

Las figuras representan varias Damas y Caballeros parados y conversando en mitad de una senda.

Alto: 1,56. — Ancho: 2,80.

Rubens.

Nº 80. — Muerte de Jacinto.

Era Jacinto hijo de Diomedes y de Amiz



das y amigo de Céfiro, pero celoso este de la in-
constancia de Jacinto hizo que un día jugando al
Disco con Apolo, con quien tambien habia estrecha-
do amistad, le hiriese de tal modo en la frente
que murió en el acto. De su sangre brotó la flor
que lleva su nombre.

Boceto en tabla. — Compañero de los N.ºs 82,
87. y 89.

Alto: 0, 15. — Ancho: 0, 14.

Rubens.

N.º 81. — Rapto de Europa.

Genia Agenor, Rey de Fenicia y padre



de Cadmo, una hija de perfecta hermosura llama-
 da Europa. Vióla Júpiter en ocasion de hallarse
 solazando con sus Damas á la orilla del mar, y
 enamorado echó mano de sus acostumbradas me-
 tamorfosis transformandose en manso y rozagante
 toro. Dejó que la Princesa le acariciase y coro-
 nase de flores su testuz y lanzandose de repente
 en el mar, cuando vió á la hermosa cabalgando
 sobre él, pasó á Creta donde á la sombra de unos
 plátanos satisfizo sus deseos

Boceto en tabla Compañero Del N.º 88. -

El original existe en el Real Museo de
 pintura con el N.º 1669.

Alto: 9, 20. = Ancho: 9, 15.

Rubens.

N.º 82. — Dido abandonada. ?

Fue viuda de Siqueo y fundadora de Cartago, mas al verse abandonada por Eneas su amigo, se suicidó.

Boceto en tabla. — Companero de los N.ºs 80., 87., y 89.

Alto: 9, 15. = Ancho: 9, 14.

Breughel

N.º 83. — Galeria de cuadros.

En un anchuroso Salon compristas á un jardín
 se ven distribuidos por las paredes varios cuadros
 de diferentes tamaños y de diversos autores; algunos
 otros estan esparcidos entre los sillones y muebles de
 la estancia y forman un agradable y vistoso desorden
 con los vasos y jarros de metal cincelado que en
 el pavimento y en los entrepieños de un elegante
 aparador se encuentran diseminados. Sobre una
 mesa cubierta con tapete carmesí y en unas tablas
 sujetas á la pared frontera se ven bustos y estatu-
 tas antiguas. En una pieza contigua que sirve de
 comedor y sentados á la mesa cubierta de variedad
 de mariscos, estan dos caballeros entretenidos en ob-

servar un cuadro que uno de ellos sostiene con las
manos (Cable).

Alto: 0,58" = Ancho: 0,87"

Anónimo.

N.º 84. — Marina.

Bloqueo de una fortaleza desde el mar.
(Cobre) — Compañero del N.º 85.

Alto: 0,22" = Ancho: 0,37"

Anónimo

N.º 85. — Retrato de un joven militar en la época de Carlos

3.º.

Representa unos 15. a 16 años de edad. Busto.
forma ovalada.

Alto: 0,10. = Ancho: 0,07.

Anónimo.

N.º 86. — Puerto de mar.

Compañero del N.º 84. (Cobre).

Alto: 0,22. = Ancho: 0,31.

Rubens.

N.º 87. — Dos angeles ahuyentando à dos espiritus impuros.

Boceto en tabla del cuadro pintado por
Erasmus Pullyn, que existe en el Real Museo de

pintura con el N.º 1771., Compañero de los N.º 80, 82, y 87.
Alto: 9, 15. = Ancho: 9, 14.

Copia de Rubens

N.º 88. — Rapto de Deyanira por el Centauro Nessos.

Boceto. (Cable) — Compañero del N.º 81.

Alto: 9, 20. = Ancho: 9, 15.

Rubens

N.º 89. — Un cupido cabalgando sobre un Delfin.

Boceto en tabla del cuadro, pintado por
Erasmus Quellyn, que existe en el Real Museo de
pintura con el N.º 1800., — Compañero de los N.º 80, 82, y 87.

Alto: 3, 15. = Ancho: 3, 14.

Dos (Cornelio)

N.º 90. — Las cuatro estaciones del año.

Sentado Baco recibe en una copa el licor que una Bacante le sirve; emblema del Otoño. Un Satiro detras y un satirillo a los pies del Dios beben con ahan. La Primavera y el Estio estan representadas por dos hermosas jóvenes coronadas; y el Invierno se halla representado por un anciano decrepito que ha tenido bebido cobra fuerzas para acariciar a una mujer que sentada tiene delante de si un brasero con tumbres. Figuras del tamaño natural.



Alto: 155. = Ancho: 230.

Escuela Flamenca.

N.º 91. — Cerco de la Plaza. (1)

En primer término aparece el General con su escolta de Capitanes y Soldados; en el segundo plano la caballería y en último término la Ciudad sitiada defendida por reductos y otras obras avanzadas de fortificación.

La orla es igual en la forma y atributos á las de los N.ºs 77, 78, y 92.

Alto: 260. = Ancho: 260.

(1) Véase la explicación dada en el N.º 76.

Escuela Francesa

N.º 92. — Choque y asalto de la Ciudad cercada.

Fuerzas avanzadas de los sitiados rechazan las huestes de los sitiadores que ordenadamente siguen avanzando.

La obra es igual por su distribución y atributos à la del cuadro anterior.

Alto: 9, 6. — Ancho: 9, 80.

Geniers.

N.º 93. — Embarque en el muelle del puerto de Barcelona del Cardenal Alberto y su ejército.

Cerca del muelle donde se ve numeroso

y lucido cortejo, está una galera empavesada y dis-
puesta para hacerse á la mar, con otras varias que
aparecen en distintas direcciones. La orla guarda
perfecta analogia con la de los cuadros N.º 76. y 101.
Firmado.

Alto: 0,66. = Ancho: 0,80.

Grimer.

N.º 94. — Pais con casas.

Entre las figuras se ve á Jesus y los Fariseos.

Firmado. (Cable)

Alto: 0,24. = Ancho: 0,34.

Van Kessel.

N.º 95. — Carlos II Rey de España.

Fue hijo de Felipe IV. y de D.ª Maria Ana de Austria. Nació en Madrid en 6. de Noviembre de 1661.; Murio en la misma Corte en 1.º de Nov.º de 1700. — Busto. — Figura circular. — Companero del N.º 98.

Diámetro: 0,30.

Perez

N.º 96. — Guirnalda de flores.

Crozo de un cuadro de mayores dimensiones que acaso formaria parte de los N.º 43. y 52.

Alto: 0, 14. = Ancho: 0, 63.

Grimer

N.º 97. — Pais con casas.

Entre las figuras estan Jesus y tres de sus discipulos. — Firmado. (Cable).

Alto: 0, 24. = Ancho: 0, 34.

Van Kessel

N.º 98. — Retrato de D.ª Maria Luisa de Borbon, Stuard y Austria, Princesa de Francia; primera muger de Carlos II.

Fue hija de los Principes Felipe de Borbon y M.ª Enriqueta Ana de Stuari. Nació en 27. de

Marzo de 1632.; murió en P. de Setiembre de 1679.
Figura circular:—Compañero. del N.º 95.
Diámetro: 9, 30.

Marinus Romerswalen ó Reymesswerle.
(Escuela Holandesa)

No se tienen detalles de la vida de este artista, solo hay noticias de algunos cuadros de género firmados en 1541. y 1558.

N.º 99. — San Jerónimo en meditacion.

Está el Santo Doctor revestido de la púrpura cardenalicia en actitud de meditar, y apoya la mano derecha en una mesa que tiene delante

sobre la que se ve una calavera a la cual señala con la mano izquierda. Inmediato a aquella hay un Santo Cristo y un libro manuscrito adornado con miniaturas. Sobre una repisa aparecen un libro, varios rollos de papeles manuscritos y un cancelero con un cabo de vela. — Figura de medio cuerpo, menor que el natural. (Cubla).

Alto: 0,64. = Ancho: 0,87.

Gessi (Francisco)

Nació en 1588. Murió en 1648. ó 49. en
Bolonia. (Escuela Italiana)

De un caracter frívolo y ligero no pudo.

ni aun aprender a leer. Ni Calvart ni Cremonini consiguieron hacerle fijar, solo Guido Reni logró modificar completamente el caracter de su discipulo, que trabajó en Roma en compania de su maestro a quien imitó mucho en su estilo.

N.º 100. — La Virgen Maria lactando al Niño Dios.

Figura de medio cuerpo y tamaño natural.

Alto: 3, 90. — Ancho: 0, 74.

Ceniers (David)

N.º 101. — La Escuadra en alta mar. (1)

La vela que encierra la composición de

(1) Véase la explicacion del cuadro N.º 76.

este cuadro, es parecida en la forma, distribución y género á las de los N.^{os} 15. y 13. Firmado.

Alto: 2, 66. = Ancho: 2, 80.

Palma el joven (Jacobo) pintor y grabador.
Nació en Venecia en 1544. Murio en la
misma Ciudad en 1628. (Escuela Veneciana).

Puede considerarse como el último pintor del
gran siglo de las artes y el primero del 1.^{er} siglo
de la decadencia. Sus primeros pasos en la pintura
fueron dados en la Escuela Romana, si bien,
vuelto á su país adoptó el estilo de la Escuela
Veneciana. Es reputado como uno de los mejores

79
coloristas de aquella escuela.
N.º 102. — Bautismo de Jesucristo.

Arrodillado sobre una piedra á la orilla del Jordán y cruzadas ambas manos sobre el pecho está el Redentor recibiendo sobre su cabeza las aguas regeneradoras que el Precursor derrama sobre su cabeza. Dos angeles en segundo termino tienen las vestiduras de Jesus mientras que desde el primer plano de la composicion y á lo largo de la ribera del rio, se vé una numerosa muchedumbre presenciando la escena. Feno de árboles con una bella lontananza.

Alto: 1,25. — Ancho: 1,65.

Escuela de Rubens,

N.º 103. — Choque de caballería Romana

Envuelto el personaje principal entre varios jinetes, cae atravesado por una lanzada. A lo lejos se ven huir en completa derrota varios soldados perseguidos por la Caballería. En lo alto aparece entre nubes una matrona simbolizando la paz.

La composición de este cuadro está tomada de otra de Rubens, de la caída de San Pablo. (Tabla).

Alto: 0,99" = Ancho: 1,39"

82
Signard (Pedro)

Nació en ... en 1610.; Murió en
Paris en 1695. (Escuela Francesa.)

Este artista es uno de los más conocidos
en la Escuela francesa. Aunque dedicado á la
medicina demostró desde el principio grandes
disposiciones para la pintura. Habiendo hecho
muchos progresos en el estudio de Simon Vouet
partió para Roma á la edad de 25 años y despues
de 22. de ausencia volvió á Francia estableciéndose
en Paris donde ejecutó muchas obras y retrató va-
rias veces á los Reyes.

N.º 104. — Retrato de D.^a Maria Ceresa de Austria

Nació en Madrid en 1638; murió en París en 1666. Fue hija de Felipe IV. de España y esposa de Luis XIV. de Francia. Por su carácter dulce y piadoso permaneció siempre estraña á los negocios políticos é intrigas de la Corte. - Busto.

Alto: 0,56. = Ancho: 0,45.

Houasse (Miguel Angel)

Nació en París en 1673. Murió en Madrid en 1730. (Escuela Francesa)

Fue discípulo de su padre Renato Antonio, que habiendo venido á España entró al servicio de Felipe V. Nombrado Académico en París en 1707, vino

81

á Madrid y ocupó la plaza de pintor que desempeñaba su padre y que él desempeñó hasta su muerte acaecida en esta Corte como queda dicho.

Fuero fácil y graciosa ejecución con un agradable y fresco colorido.

N.º 105. — Retrato de D.^a Maria Leopolda Coledo Salm Salm, hija del Exmo. Señor Duque del Infantado.

Representa unos cuatro años de edad. En la mano derecha tiene una pandereta y un palillo de tambor en la izquierda. Figura de mas de medio cuerpo y tamaño natural.

Alto: 0,55. — Ancho: 0,45.

Estilo de Van-Dyck.

N.º 106. — La Caridad.

Está representada por una matrona vestida con túnica blanca y manto encarnado; rodeanla tres robustos niños. Figura de mas de medio cuerpo y tamaño natural.

Alto: 1,08. — Ancho: 0,86.

Manfredi (Bartolomé)

Nació en Mantua en 1572. Murió en 1605

(Escuela Lombarda).

Fue discípulo de Pomperancio y despues de Abiguel Angel Caravaggio. La desarreglada

vida que observó destruyó su naturaleza hasta el estremo de trabajar penosamente. Murio en lo mejor de su edad y cuando comenzaba á dar señaladas muestras de su gran talento. Su manera de pintar y el vigoroso tono de su colorido hace que sus cuadros se confundian frecuentemente con los de su segundo Maestro.

N.º 107. — Alegoria mitológica.

Entran en la composicion los cuatro personajes siguientes: El amor simbolizado por un niño alado, á quien trata de aprisionar en una red una muger joven medio cubierta con un manto azul. Junto á ella aparece Saturno, ó sea el tiempo,

senalando con la mano derecha al niño. Al lado izquierdo el Dios Marte, representado bajo la forma de un apuesto guerrero, armado de punta en blanco y apoyadas ambas manos en el pomo de su espada parece contemplar con indiferencia la escena. Fondo oscuro. Figuras de mas de medio cuerpo y tamaño natural.

Alto: 1,25. — Ancho 1,13.

Rubens.

N.º 108. — Aquiles en la corte de Licomedes, disfrazado de mujer por los amores de Deidamia es reconocido por el astuto Ulises.

Entre las fatalidades de Troya contabase la de ser necesaria la presencia de un descendiente de Eaco entre los sitiadores para que la Ciudad fuese reducida. Ulises, Rey de Itaca, presumiendo donde encontraria á Aquiles, acompañado de otro se presentó á Deidamia y á sus Damas llevando un canastillo lleno de joyas entre las cuales introdujo varias armas. Distruidas las mugeres en admirar las alhajas, Aquiles distingue un casco, y probandosele fue lo bastante para que el astuto Ulises se asegurara de la presencia del nunca vencido héroe, y persuadiéndole á que le siguiese lo condujo al campo de la gloria. — Boceto para tapiz. La composicion

está limitada por dos términos, colgantes de flores y otros detalles alusivos al asunto que se representa. (Cable) Compañero de N.º

Alto: 1,10. = Ancho: 1,43.

Escuela Napolitana.

N.º 109. — San Francisco de Asis.

Con las manos extendidas dirige la vista hacia un Santo Cristo que se vé rodeado de nubes. Figura de mas de medio cuerpo y tamaño natural.

Alto: 1,34. = Ancho: 1.

Escuela Italiana del Siglo XVIII.

N.º 110. — Vista del Vesubio en una de sus erupciones.

Al lado izquierdo se ve el faro del muelle de Napoles, alumbrado por la luna cuyo resplandor, en union del color rojizo de las llamas, iluminan el mar.

Alto: 9, 15. — Ancho: 1, 0 1/2.

Escuela Italiana.

N.º 111. — Una cabana.

Compañero de las N.ºs 124, 126, 132 y 134.

Alto: 9, 30. — Ancho: 9, 41.

Marzo. (Juan Bautista del)

Nació en Madrid en 1630. Murió en dicha Corte en 1689.

Fue el mas aventajado discipulo de D. Diego Velazquez, quien le dió en matrimonio á una hija suya. Sobresalió en los retratos que hacia á la manera de su suegro. Tambien fue muy notable en los paisos. Felipe IV. le nombro su pintor en 1661. por fallecimiento de Velazquez.

N.º 112. — Retrato de Felipe IV. de España.

Hijo de Felipe III. y de D.^a Margarita de Austria, nació en Valladolid en 3.º de Abril de 1609, y murió en Madrid en 17.º de Setiembre de 1669.

85

Busto Compañero del N.º 125.

Alto: 0,60,, = Ancho: 0,55,,

Escuela Italiana.

N.º 113,, - Una cabana,

Pastores y ganados. Compañero de los
N.ºs 111,, 124,, 125,, 132,, y 134,,

Alto: 0,30,, = Ancho: 0,41,,

Drouais (Francisco Huberto)

Nació en Paris en 1727. Murió en la misma
Ciudad en 1773. (Escuela Francesa)

Fue discípulo de su padre Huberto, y después

de Nonotte y Van-Loo, a la aceptación que merecieron sus retratos debió el ser llamado á Versalles, en donde retrató á toda la familia Real, lo que le valió hacer los retratos de los personajes mas célebres de la Corte.

N.º 114. — Retrato de la célebre Madama de Sevigné.
Madama Rabutin Chantal Marquesa de Sevigné, fué muger célebre en su tiempo por su ingenio. Nació en 1629. y murió en 1696. Estuvo casada con el Marques de Sevigné y quedó viuda á los 25. años; consagrandose desde entonces exclusivamente á la educación de sus hijos. — Mira de frente; viste de blanco; lleva en la cabeza una corona de rosas, y

66
y otra igual tiene en sus manos. Representa unos
veinte años. Busto. — Firmado. Figura oval.
Alto: o, 63. — Ancho: o, 52.

Yepes.

N.º 115. — Bodegon.

Compuesto de uvas, peras y albaricques,
en un plato de metal blanco. — Companero del N.º 121
.. Alto: o, 32. — Ancho: o, 40.

Cavedone (Jacobo)

Nació en Sassuolo (Modena) en 1577. Murio
en 1600. (Escuela Bolonesa)

sin medios para vivir y fuera de la casa de sus padres marchó a Bolonia en 1591, deseoso de aprender la pintura. Fue discípulo de Papparotti, y despues de Baldi y por último de los Carracci.

La pérdida de un hijo, cuyas excelentes dotes le auguraban un brillante porvenir, le impresionó profundamente, cayendo en el abandono y viniendo al triste estado de idiotismo, por lo que reducido a la mayor miseria fué recibido en una casa de caridad.

N.º 116. — Huida a Egipto.

Cabalgando la Virgen con el niño sobre un asno, es conducida por dos ángeles mancebos, a los que sigue el Patriarca San José. Fondo pais.

Boceto.

Alto: 0,46. = Ancho: 0,35. :

Craasbeek (Estilo de)

N.º 117. - Un banquete.

Sentados a una mesa cubierta de rianzas estan Dos Damas y tres Caballeros. Una sirviente llena a un joven su copa de vino y al lado derecho un criado destapa una botella. Fines de habitacion lujosamente decorada con cuadros. Por la puerta que da entrada al ser ven dos mugeres arrojando al campo a un labriego. (Calle)

Alto: 0,51. = Ancho: 0,86.

Snyders, Sneyders ó Snyers. (Francisco). Nació en Amberes en 1577. Murió por los años de 1657. (Escuela Flamenca) — Curo por maestro en 1593. á Breughel y mas tarde á Van Balen. Fue recibido franco maestro de la Academia de S. Lucas en 1636. El Rey Felipe 3.º de España le encargó muchas obras, y el Archiduque Alberto, Gobernador de los Países Bajos, le nombro pintor suyo colmando de distinciones y regalos. Pínto primero flores y frutas y luego se consagró al estudio de los animales. Pocos artistas le han igualado en la firmeza de dibujo, en lo vigoroso del colorido y en lo acertado y ligero del toque. A Rubens y á Jordans los pintaba los frutos y animales y ellos á su vez le hacian las figuras en sus cuadros.

118. - Una verdadera de frutas y caza muerta.

Hablando con un joven, aparece sentada junto a una mesa que contiene un canastillo con diversidad de frutas; colgadas en la pared, se ven una liebre y varias aves.

Figuras de mas de medio cuerpo y tamaño natural.

Alto = 1-59- ancho = 2-3-

Colado (el capitán Juan de) nació en Lorca, murió en Madrid en 1665.

Fue discipulo de su padre, y habiendo servido plaza de Soldado pasó a Broma, donde



suslito acciones de aliquid et trigel. Peracerrí de
cuya causa salió muy aprovechado dedicándose
esclusivamente a' juntas con agraviado colorido,
batallas, encuentros, y combates navales: adquirió
muy en breve celebridad, con lo que, y habiendo
conseguido por su valor y buenas prendas el
grado de capitán, regresó a' España donde fue-
ron muy estimados sus servicios.

119. El salto y toma de un Puerto marítimo
La ciudad en último término aparece
incendiada: entre las ruinas del 1.º plano se ve a'
un tercio de soldados Españoles, convocando a'
un pelotón de tercios que a' su vez procuran

rechazar a sus contrarios mientras que otros se
acogen precipitadamente a las naves surtas en el
puerto.

el Ho. N. ancho = 1 = N =

Monges (G. Antonio Rafael) nació en S. Esteban
en 1728, murió en Roma en 1779

Escuela Alemana.

Fue discípulo de su padre, y habiéndole man-
dado a Roma para estudiar las obras de los
grandes maestros, permaneció 3 años haciendo
estudios.

Llamado a Madrid por Carlos 3.º y nombrado



su pinto de cámara, enamorado el Marqués mu-
chas obras de consideracion, habiendo tratado va-
rias veces a los Reyes y a otros personajes de la Co-
rte. Cebado de favores y consideraciones, se reti-
ro a Lima, donde murió como se ha dicho en 1719.

120. Retrato de una Señora descomulgada.

Representa unos 26 años, viste traje blanco
cubrenado de lazos con listas de color de rosa, en
la cabeza lleva una toca de encajes con caídas
sujeta a la garganta. (Culto) figura circular.
Diámetro = 55.

Apes.

121. Frutero - compuesto de varias manzanas

vela y ciruelas en un plato de metal.

Compañero del num.^o 115.

Alto = 3 $\frac{1}{2}$ = ancho = 40 =

Picci (Francisco) nació en Madrid en 1628 mu-
rió en el Escorial en 1685.

Escuela de Madrid.

Fue discípulo de Vicente Carducci, bajo cuya di-
rección y con su fecundo ingenio hizo tanta y
tan rápida progreña, que llegó a ser Pintor de
Felipe 4.^o y sucesivamente de Carlos 2.^o quien le
concedió además la llave de ayuda de cámara

1.^o = La pura y limpia concepción de
María. Elevada sobre nubes, y rodeada



de un coro de virgines, aparace la Virgen adorada
por su esposo San Jose, sus padres San Joaquin
y Santa Ana, San Francisco de Asis; San Fran-
cisco de Paula, San Agustin, Santa Barbara; San
Antonio, San Juan de la Cruz y Santa Teresa
de Jesus. (bozeto)

Alto = 50 = ancho = 41 =
C. E. en esta firmado el siguiente cuadro
193. = Convate en el Mar.

De Buques de guerra estan ha-
ciendore fuego. (tabla)

Alto = 56 = ancho = 35 =
Escuela Italiana.



124 - Catalaia.

Peñeros conduciendo ganados. (copia
saca de los números 111. 113. 126. 132. 134.

Alto - 30. - ancho - 41.

Marzo.

125. - Retrato de D.^a Maria Ana de Aus-
tria, segunda mujer de Felipe 4.^o

Fue hija de la Emperadora de Alemania D.
Fernando 3.^o y D.^a Maria de Austria, nació en
Wartat en 22 de Diciembre de 1634, murió
en Madrid en 16 de Mayo de 1696 (busto)

Este retrato debe haber sido formado de otro
de Velazquez, por el autor, y es compañero del n.^o 112

Alto = 60 ancho = 55.

Escuela Italiana.

126. Pais. Por entre unas pinaceras van caminando un hombre y dos caballeros.

Alto = 30 ancho = 41

Sachi (Andrés) nació en 1600 murió en 1661

Fue discípulo de Francisco Albani

Escuela Romana.

127. Retrato de un cardenal.

(Busto forma oval)

Alto = 66 ancho = 49

Estilo de Poussin.

128. Pais ameno. Las figuras representan

tan a Diana, con sus Ninfas y Cupido. compa-
 neo del No.º 34. Alto = 43 = ancho = 60 =

Escuela de Van-Dyck.

129. Nuestra Señora con el niño Dios.

Sostenido en el regazo de su madre jue-
 ga el Salvador con una manzana con un
 ángel manecbo le ofrece una corona de rosas.

Figuras de mas de medio cuerpo y tamaño
 natural. Alto = 1-19 = ancho = 93 =

130. Escuela Flamenca

130. = Choque de Caballeria.

Alto = 65 = ancho = 79.

Penuria (utilo de)

131. San frondoso:

Las figuras son unas Bacantes.

Compañero del num.º 130.

Alto = 43 = ancho = 60 =

Escuela Italiana

132 = Caballero =

Tres figuras en guarda de sus ganados
Compañero del n.º 134 = 111 = 113 = 124 y 126

Alto = 30 = ancho = 41 =

Gamba (Juan)

133 = Cefalo y Procris =

Guardare firmamente, otros dos
esposos habiame retirado a los meritos

siendo la caza su única ocupacion y entrete-
 nimiento. En dia Cepalo habia salido de casa
 en busca de Lepato su perro favorito, ignoran-
 do que habia sido convertido en piedra por
 Eremis; Precis oclera por su larga ausencia
 como preocupada de un lado a otro, y lle-
 gó a cierto parage en donde las ramas de
 algunos árboles formaban entrelazadas un
 toldo impenetrable a los rayos del Sol, y
 vio a un esquivo suspirando por la venifica
 aurora. El calor y el cansancio, habian im-
 pulsado a Cepalo a buscar la sombra su-
 fectora de los árboles y a invocar aquel nom-

bre; pero Prociú indignada al escuchar tales pa-
labras que en sus ojos traducía en otro sentido,
agitando las ramas, excitó la atención de su
esposo que sin reflexionar, y en la creencia de
que alguna fiera estuviese allí escondida, dió
paró el dardo, ó hirió mortalmente a su espo-
sa, viéndose en el duro trance de recibir su
último suspiro.

Este es el momento elegido por el pintor.
Cefalo rodeado de varios amorcillos que llo-
ran tan tragico suceso, tiene en sus brazos a
su moribunda esposa, fando pais frondoso.
Alto-40-ancho-32 = Escuela Italiana

134. - *Catania.*

Los Jovenes Pastores, cabalgando, condu-
 cen sus ganados. (lienzo pegado a tabla)

Compañero de los n.ºs 111-113-124-126-132

Alto - 30. ancho - 41.

Marrulli o. Marrola (Francisco) conocido por
 el Parmesano. nació en 1503, murió en 1580.

Fue hijo de Felipe, y discípulo de sus dos
 tíos: á los 14 años, pintó un cuadro muy nota-
 ble, y enviado a Ciudadana, ejecutó varias obras
 al temple, regresando despues de la guerra a
 Parma, para terminar sus trabajos comenza-
 dos, recibió lecciones del Correggio, recorrió la

Italia, estudiando las principales obras de Rafael
y de Julio Romano: presentado al Papa Clomen-
te 7.^o conque este Pontifice en muchas obras de
importancia. Dinante el vilibse saco de Roma
estubo a punto de percer; y fugitivo de aquella
Ciudad, fue despojado de cuanto pecia por uno
Soldados Alemanes, y volvio a su patria, donde
se le recibio con el mas vivo interes; Habiendo
emprendido algunos trabajos de consideracion, no
egausó segun las bases convenidas y fue redu-
cido a prision. Esta desgracia influyó funesta-
mente sobre el resto de su vida. Puesto en li-
bertad, marcho secretamente a Carabraggiore

y despues de haber ejecutado algunas obras, mu-
 rió miserablemente a la misma edad que Ra-
 fael. Su estilo es grandioso y noble, lleno de ma-
 gestad; los paños ligeros y plegados con gracia,
 aun que alguna vez esaguados; su colorido
 dulce y armonioso; poca profundidad en la
 expresión; ejecución rápida y facil, pero
 firme y decidido, por último el Samaritano,
 para por haber sido el inventor del quiva-
 do al agua fuerte.

135. El Sueño del niño Jesús.

La Virgen arrodillada delante de su
 hijo dormido sobre un almohadon, acaricia

a S. Juan, que corona su cumbre cabera por
detrás del Salvador. Fondo pací; entre los
arboles se ve venir al Patriarca S. Jui.

Figuras del tannino natural (comparacion
del mun^o B. B.). Alto - 1-39 anchos - 1-23

Heem (Juan David) nació en Oprech
en 1660, murió en 1674.

(Escuela Holandesa)

Fue discípulo de su padre David
de Heem, pintor de flores, pero muy
en breve le superó

136 - Bodogem.

Sobre una mesa hay una libe, un

plato con abrideros y uvas, una cesta con bre-
vas y abrideros. Compañero del n.º 139.

. Alto - 1/4 ancho - 1 - 1/2

Copia moderna de M. Beauville.

137. Los niños de la comedia.

El original, una de las mas preciosas
obras de Bartolome Esteban. Beauville, cui-
se en el Real Museo de pintura de. Ma-
drid, al nu.º 207.

. Alto - 1 - 1/2 ancho - 1 - 2/5

Caracci (Anibal) Pintor y grabador. na-
ció en Bolonia, en 1560, murió en Roma
en 1609. (Escuela Bolonuesa). Su padre

Antonio que era tallista, le quiso dedicar a su profesión, mas háciéndole divertir de mismo tanto las grandes disposiciones que demostró para el dibujo en el que era tanto instruido, pasó a Parma, donde copió al Correggio, y en Venecia las obras del Tintoretto y Paolo Veronesi.

De vuelta a Bolonia, su hermano Agostino y su cuñado Luigi celebraron muchos sus adelantos y juntos formaron, la célebre Academia que debía restaurar el arte, en decadencia ya por entonces. Llamado a Roma, dió la famosa galea del Cardenal Cuervo Parmasio, el cual remuneró merqui

namente su magnifico trabajo que duró 8 años, por lo que, lleno de melancolía, marchó a Cápodes para distraerse y a poco de su regreso a Pioma falleció.

B.D. Dos despenorios de Sta. Catalina

El amparo la Santa Doncella de un Angel mancobo recibe del Dios niño el Canillo; emblema de su místico despenorio; La Virgen sentada, sostiene en su regazo a su tierno hijo.

Figuras del tamaño natural y compa-
rivo del n.º 135. Alto 1-59 anch. 1-23.
(Heem.)

139 = Pedregon.

Agripados sobre una mesa medio cubierta con un mantel, se ven esparcidos, un plato de fruta, un jarro, un canastillo con frutas, un plato con un pastel ya partido, un jarro de cristal con flores, un plato con un limón y varias naranjas, y un cuchillo (fondo de cortina). Compañero del num.º 136 = Alto = 14 = anchos = 11.

Tit (Juan) pintor y grabador, nació en Amberes en 1625, se ignora el año en que murió. (Escuela Flamenca)
No se tiene detalles de su vida, que

que se ignora quien hizo su maestre; pero singular talento para pintar los animales, las frutas y las flores, y ayudo a Jordans en sus cuadros.

140. - Carceria del Corzo.

Terquido el infensor animal por siete perros, se arroja a una laguna, donde por fin es sugetado. Fondo de Espadanas y celaje. Compuesto de los n.º 146. - 147. y 148.

Alto - 1. = 43 = ancho - 2. = 31

Teniers (copia de) hecha por Placido Scaviani.

141. - Carceria.

En el interior de un cuerpo de guardia,

sobre un banco, por el suelo y las paredes, están
esparcidas armas y otros ajueros de guerra. El origi-
nal existe en el Real Museo de pintura al
n.º 1238 compañero del n.º 150.

Alto - 46 - ancho 65.

Rubens.

142. - Pais con una bella lontananza.

En primer término, un Pastor con su
ganado. Vacío (Valla). Alto = 33 - ancho 55.
Mons, hecha por Mariani.

143. - Retrato de la Reyna Carlina de
Nápoles. (mitad del natural) el original
existe en el Real Museo al n.º 1079. Compañía

mo del n.º 149. Alto 25. ancho 6½.

Castiglione (Juan Bautista) pintor y grabador; nació en Génova en 1616, murió en Mantua en 1670. Fue conocido igualmente por el *Gracchotto* y el *Benedetto*. (Escuela Génovese)

De la escuela de Bautista Paggi, pasó a la de Andrea Ferrasi, también recibió lecciones de Van-Dyck durante la permanencia de este famoso artista en Génova. Trabajó en muchas ciudades de Italia. Pintó en todos los géneros, pero se dedicó mas particularmente a los asuntos pastorales, de los que hay muchos cuadros, y son buscados con apuro. La violencia

de su caracter, le atrajo muchas enemistades. Des-
de Genova partió para Roma disfrazado de
Armenio, haciendole pasar por Diego, y por
medio de esta estratagemá consiguió poner
en bogas sus cuadros vendiendolos facilmente.
Fue maestro de sus hermanos Salvador y
Francisco, cuyas numerosas obras son toma-
das en ocasiones por las de Juan Benito.

144. - Adoracion de los Reyes
Figuras pequeñas de medio cuerpo
Alto - 45 ancho - 34

(Escuela Holandesa)

145. Corvate naval. Dos buques de

100
alto bordo se hacen fuego? (Tabla)

• Alto = 33 - ancho = 19 -

Fyf.

146. - Carceria de Hierros.

Nota de estos animales por quere
tres piores. fondo pais con caueria y comprame
ro de los n.º 140. 177. y 197.

• Alto = 1 - 50 - ancho = 2 - 27 -

Steenovick (Enrique) el viejo: nació en
Amsterdam en 1589, murió en Londres en 1643.

(Escuela Flamenca.)

Steenovick no es un apellido de familia sino
el de un pequeño pueblo de Flandes de donde

es natural su padre, artista que lleva el mis-
mo nombre, y también pintor del mismo géne-
ro, pero menos hábil que su hijo. Sus interiores
son muy raras, y muy estimados, y producen
una verdadera ilusión.

Habiendo marchado a Inglaterra, fue muy
considerado por Van Dyck, a quien pintaba
algunas veces la fonda y arquitectura de
sus retratos.

147. - Interior de un cuerpo de guardias
Las figuras representan el momento, en que
preguntando el Obispo ^{Primo} Sirro, si conocia a
Jesús, turbado por el miedo mira por tres ve-

ces a su maestro. La escena participa de su luz
 ces, la que produce el fuego que despiden una
 gran chimenea colocada al lado izquierdo, y
 la que aparece la tira clavada de la luna que
 se diria por entre las yemas de una claravoya
 obalada, (pizana) Mo. 36. anchs. 48.

Veldo el jivan (William Van den) nació en
 Amsterdam en 1633, murió en Greenwich en
 1707. (Escuela Holandesa)

Fu' hijo y discipulo de su padre, que a
 su partida pa Pueros, lo dejó al cuidado de
 Simon de Vlieghe. Adepto al género que seguia
 su padre, pero bien pronto llegó a superan-



le, adquiriendo una muy justa y merecida
reputacion; hasta el punto de ser uno de los mas
celebres pintores de marinas de su tiempo.

Carlos 2.^o empujador de su mérito, le señaló
una pension considerable, que tambien disfrutó
bajo el reinado de Jacobo 2.^o para cuyos Sobera-
nos hizo gran numero de composiciones, saca-
das de las pintas de la Marina Inglesa, y
que fueron destinadas para adornar los Pala-
cios de los sitios Reales. Van der Velde, pintó
los velozes y las aguas, con una propiedad ad-
mirable; en el dibujo de las embarcaciones, y
en la representacion de las maniobras mari-

firmas de toda generacion (segun la opinion de las
maimons) hay tan rigurosa exactitud que no
dejan nada que dudar.

148. - Una playa al amanecer.

Varias barcas y una cuanta maimons,
se disponen a salir aguardando la marea
(leabla) . Alto = 33 = ancho = 49 =

Copia de . Stengs, por . Mariani.

149. - Retrato de la Archiduquesa de
Austria, que estuvo destinada para
esposa del Rey de las dos Sicilias. Figura
mitad del natural. El original existe en el
Real Museo de pintura al n.º 941 - compra

nico del n.º 148. Alto - 25 - anchos - 62.

Copia de Feniers, por Mariani
150. Un vivac con varias armaduras

El original existe en el Museo Real al
n.º 1249. compañero del n.º 141.

Alto - 46 - anchos - 65.

Brenghel (Pietro) el viejo. nació cerca de Bre-
da en 1510, murió en 1560.

(Escuela Flamenca)

Fue discípulo de Pedro Conche y recibió tam-
bien lecciones de Kock. Se estableció en Amber-
es e ingresó en la asociación de los pintores.

Viajó por Francia e Italia y por la España

lidad de sus cuartos, fue llamado el *Pronghel*
Infernal.

151. - *Scis al occurrer.*

Apartados de un camino que conduce a una
Aldea; estan dos Soldados maltratando a un
hombre y una muger. (Tabla)

Alto - 27 - ancho - 37 -

(Copia antigua de Andrea del Sarto.)

152. - *Sacra Familia.*

La Virgen, el niño y San Juan, acom-
pañados de dos angelos. Fondo ruinas de edifi-
cios Romanos, con figuras.

Figuras de cuerpo entero y tamaño natural.

Esta misma composición, aunque de figuras com-
pletas, es repetición de los dos cuadros del mis-
mo autor, que existen en el Real Museo
de Pintura con los números 621. y 711.

Alto. = 1-54. ancho. = 1-7.

Aut.^o (Pedro de) cui está firmado el si-
guiente retrato. (Escuela Española)

No se tiene detalles de este pintor pero por
su estilo y traje de la persona retratada de-
bió florecer en los 1.^{os} años del siglo pasado.

133. Retrato del Conde Galvez

Representa unos 25 años de edad; viste
armadura, y en el pecho tiene pintada la

crucif de Cadatraba, del cuello se veen los lazer del
cucage de su corbata y sobre los hombros tiene
un manto de color carmeu. La figura de medio
cuerpo forma oval, al rededor se lee lo siguiente.

Al Exmo Señor Conde Galvez, su Criado Pedro
de. Mart.º J.º Alto. Mancho - 63.

Escuela Hemana moderna.

154 - Escension Circostatica;

Elevado ya en los aires el Globo se ve en
la varquilla una elegante Señora y un joven
Capitan, saludando a los que precucian la
ascension; un tercer personaje consulta un
barometro con el reloj en la mano (cobre)

forma oval. Alto 51 ancho 36
Escuela Italiana

155. - En impedido.

Dentro de un carretan anastado por un
joven es conducido un parolítico, (fondo pais)
(hablas). Alto 13 ancho 21.

Heorn (Estito de)

156. - Bedegon.

Se compone de manzanas, granadas
y uvas en una fuente; un Tarro de barro,
una coga de cristal con vino, un vaso, y unas
Langostinos sobre una mesa cubierta con un
mantel. Fondo, una ventana por la que

como un Gato la cabeza.

Alto 16 - ancho 1 = 19

Acampar

157 - Pais agreste y solitario?

De las elevadas peñas cubiertas de
verdura, se denomina una cascada: sobre
los peñascos del primer término, se ven dos
leones, y una cigüena. En el fondo se diria
una bella lontananza.

Alto 1 = 34 - ancho 2 = 20

Escalante (Juan Antonio)?

158 - Sacra Familia

Alto 66 - ancho 57

Rubens.

139. Apolo y la Serpiente Python

El primer empleo que hizo el joven Apolo, de las flechas que Vulcano le dio, fue dar muerte al monstruo engendrado por los vapores de la tierra despues del diluvio, y constante perseguidor de Latona y de Diana.

Vace el monstruo en tierra atravesado por el dardo; un amorcillo en los aires dispara al Dia una flecha. Boceto en tabla del cuadro que pintado por Bernabio de T'or, existe en el Real Armer al n.º 1360 compramos del n.º 163. Alto 27 anchos 42.

Escuela Capitulana
No. - o Martirio de S. Pablo

Apostol de los Gentiles, y discípulo del Abundo, era S.^o Pablo, descendiente de la tribu de Benjamín y se llamaba Saulo. Después de convertido, no hallando descanso sino en los trabajos apostólicos, restituyere a Roma para conuolar y fortificar a los fieles en la persecucion de Nerón, que mando prenderle y encerrarle en una carcel, donde permaneció un año en compañía de S.^o Pedro, recibiendo los dos el martirio en un mismo día. Es antigua tradición que en

el lugar donde se ejecutó el martirio, vistaron tres
fuentes, y que el verdugo con otros dos soldados se
convirtieron a vida de aquella maravilla.

Alto = 61. ancho = 50

Boit (Roblo) pintor y grabador; nació en Am-
bores en 1554, murió en Roma en 1626.

(Escuela Flamenca)

Animado por el ejemplo de su hermano
Mateo, artista muy estimado en Roma dejó
secretamente su casa, y permaneciendo algun
tiempo en Lion, ocupado en pintar, llegó por
fin a Roma donde se puso bajo la dirección
de su hermano al que no tardó en aventajar

El Papa Gregorio 13, le cumplió en muchas obras
161. - Navarra con una bella lentasauza.

(tabla) Alto = 27. ancho = 35.

(Escuela flamenco)

162. - Colgantes de frutas.

En el centro de un bajo relieve, está la
Virgen con el niño Dios en brazos. Las figuras
son de Cornelio Schut.

Alto = 66 - ancho = 53.

Rubens

163. - Descalcion y Pirra despues del di-
lutio.

Dicen los Mitologos que la raza hu-

mana procede de aquella estatua de barro que
fabrico y animo Prometeo con el fuego divino
que consiguió arrebatarse del cielo. Era esta
tua estimada Mairone Gencahion, y se entazo
con Peira hija de Pandora, de cuyo ayunta-
miento salio una raza tan perversa, que fue
preciso que Júpiter, la destruyera por me-
dio de un diluvio. De él se salvaron unica-
mente los dos esposos que habiendo consulta-
do al oráculo les dijo, que arrojaren al aire
los bueros de la madre. Así lo hicieron y a
medida que andando y sin volver el rostro,
arrojaban á la espalda las piedras que en

centraban; iban convirtiéndose las de Doncelim en
sombros, y las de Sira en agujeros. Boceto en tabla
de cuadro que señalado con el n.º 1708 existe en el
Real Museo de pintura. compañero del n.º 1579

Alto = 27 - ancho = 42.

164 - Berdegón. - (Escuela Flamenca)

Se compone de variedad de clavos de hor-
talizas entre las cuales se ven coliflores, coles, apio
cintavayas, zanahorias, esparajos y alcachofas

Alto = 1 - 7 - ancho = 1 - 70.

Escuela Flamenca

165 - Los Vendedores en la Aldea.

Entre las casas, se hallan aparecidos, ma-

huido y saqueando a los indefensos mercederos, mien-
tras que otros conducen un cano cargado de los efec-
tos saqueados. Alto - 1 - 18 - ancho - 1 - 6 1/2.

Estilo de Tempesta

166. - Juirisa bonasca en el Mar.

Canas embarcaciones luchando con las olas
embravecidas, hacen esfuerzos para no ser atrela-
das contra las rocas de la vecina costa.

Alto - 1 - 49 - ancho - 1 - 5.

Copia de la escuela flamenca

167. - Bodegon

Compuento de libros, perdicis, palas y una
caña de pajaro. Alto - 1 - 19. ancho - 1 - 6 1/2

Escuela Francesa.

168. Batalla de Portighen

Fue dada en 1654 por el Infante Don Fernando hijo de Felipe 3.º de España. En último término descubrió a los enemigos en completa des-
rota acorados por las baterías de las fuerzas es-
pañolas. En el primer plano se ve al General
seguido de varios capitanes a caballo.
Alto - 1 - 18 - ancho - 1 - 6 1/2

Anonimo

169. Retrato de D. Juan Rovira y Fermo-
sa.

Viste uniforme militar de principios del

siglo presente: en la mano izquierda tiene un mapa
Figura de medio cuerpo y tamaño natural.

Por bajo con un libro que dice:
Al Excmo Sr. Duque de Infantado, lo dedica
D. Juan Pizarra y Ferrnán.

Alto 32 - ancho - 65.

Copia antigua de Rubens

170 - Pais Egresse

Las figuras representan una cacería del
toro salvaje. . Alto - 1 - 60 - ancho - 2 - 9 -

Escuela Sevillana moderna.

171 - Reunión de bebedores en la cocina
de un lugar. (Tabla). Alto. - 34 - ancho - 40 -

110
Securis (C.) pinter contemporaneo
(Escuela flamenca.)

179. Cu recuerdos de amor

Una joven vestida a la usanza del siglo 17, está leyendo una carta que parece haber sacado de un cofrecillo de alhajas que junto a ella tiene sobre una mesa cubierta con un tapiz. fondo de habitación, firmado (tabla)
Alto = 22 anchos = 17.

Cerezo (Mateo) nació en Burgos en 1635
murió en Madrid en 1695

(Escuela de Madrid.)

Fue discípulo de su Padre y habiendo venido

a Madrid, entró en el taller de D. Juan Canón
en quien a poco hizo rápidos progresos, logrando
imitarle con acierto. Adiestrado con el estudio del
natural, y copiando los originales de Tiziano
y Van Dyck, conservados en el Real Palacio,
adquirió un hermoso y franco colorido, como
lo demuestran las muchas obras que dejó en
la corte, con otras varias en Valladolid y
Burgos.

Nº 3. - Ecce homo.

Está el Redentor coronado de espinas,
y elevado su rostro, maniatado y teniendo el
cetro de caña que por acarnio le punieron en

las manos sus verduges.

Figura de mas de medio cuerpo y tamaño natural. Alto = 25 = ancho = 6 1/2 =

Bertholdeny (P.) pintor contemporaneo
(Escuela Flamenca)

174. Pais con un lago.
(Cable) firmado.

Alto = 29 = ancho = 11 =

De la fuente (N.º 1.º de la fuente) discípulo de
M. Stenbon. (Escuela Francesa.)

175. Cabeza de un Perro faldero.

Estudio. Alto = 20 = ancho = 24

Estilo de Juan de Toledo

176. - Batalla Naval.

Alto 59 - ancho 95.

Jyt.

177. - Carceria del Naval.

Requiere de la incruante persecucion
de 4 perros, les hace frente defendiendolos con
sus colmillos. Alto 1. Su ancho 2-4.

Sanchez Coello (estado de)

178. - Retrato de D.^a Ana de Mendoza
y de la Cerda Princesa de Eboli

nacío en 1540 y murió en su Putacia
de Pastrana en 1592. Estuvo casada con
Ruy Gomez de Silva, Principe de Eboli gran

favorito de Felipe 2.^o Fue una de las Damas
 mas hermosas y de mas talento de su epoca, y
 se distinguió e hizo muy notable en la corte de
 dicho Monarca. Representa de 26 a 28 años
 de edad; su tez es Blanca, los ojos de color casta
 ño oscuro, los cabellos negros y ricaza sujetos con
 cintas blancas sobre el coronal; al cuello lleva
 una bochuquilla paucida a las que mas tar
 de se usaron en tiempo de Felipe 3.^o y que por
 entonces se llevaban en la corte de Francia;
 el vestido es de seda negro y sin escote con ala
 mares de la misma tela; del cuello le pende
 una pasta de perlas, y por los hombros le

cae un velo de crepim blanco, y un cordoncillo
verdoscuro de seda, le cubren la frente, su-
teniéndolo el aparato con el cual disminuta el
defecto del ojo derecho.

Este interesante retrato, casi de medio cuer-
po y tamaño natural, ha sido dibujado y
publicado por D. Valentín Cardenera, en su no-
table obra de la Iconografía Española.

Alto - 6 1/2 anchos - 4 1/2.

Bonary (Francisco). nació en Valencia
y allí floreció en el siglo 18 estuvo en Ma-
drid y en Portugal donde se presume ha
ya fallecido.

119. - Jesús - compañero de la num. 182-214 y
221. (tabla) Alto 27. anchos 45.

Matthéo (Jesú) no se tienen detalles de la
vida de este artista español; por la fecha puesta en
el siguiente cuadro pudo de florecer en el siglo 17^o
a última, y por la manera y estilo de pintar,
debio haber seguido la escuela flamenco, o sal-
ver estudiada en este país.

120. - Adoracion de los Reyes Magos.

Bajo las ruinas de un Templo, está sentada
la Virgen con el Dios niño, y acompañada de su
esposo, recibiendo las ofrendas de los tres Reyes; en
lo alto aparece un coro de Angeles. (firmado)

Jesús. Matteo fac. año 1634.

Alto - 99 - ancho - 20.

Brellano (Jesús), no se tiene detalles de la vida de este pintor, pero se cree fue hermano de Juan Brellano y discípulo suyo, aun que sin lograr excederle.

Escuela de Madrid

181. Enero

Cavidad de flores colocadas en un plano de cristal. Alto - 67 - ancho - 14.

Bonay

182. París. = compañero de los números

179-214 y 221 duplo (talla)

Alto 27 anchos 15.

Carabaggio (Escuela de)

123. De Martirio de S.^{to} Sebastiano

Aparece el Santo martir atada la mano a un arbol, y abreviado su cuerpo con varias flechas. Figura de cuerpo entero y tamaño natural. Alto 1 1/2 anchos 190.

Arrellano (Juan)

124. Florero.

En un jarron con relieves estan colocadas variedades de flores. Alto 1 5 anchos 90

Copia de Ribera, hecha por D. Francisco Bayen.

185. Martirio de S.^{to} Bartolomé, en
la Armenia Mayor.

El original, una de las obras mas fa-
mosas de Ribera, esite en el Real Museo
de pintura, bajo el n.^o 49.

Alto-2-22-ancho-2-45.

Escuela Española contemporánea.

186. Marina, compan.^o del 191.

(hoja de lata) Alto-25-ancho-31

D. Vicente Lopez (estilo de)

187. Retrato del Conde Sr Duque de
Infantado.

185
Figura pequeña de unos despidos en una
compañia de 190. Alto 25 ancho 20.

Escuela contemporanea.

188. Pais con vicinas alumbrado por la
Luna (Tabla) comp. de 189

Alto 23 ancho 25

189. Pais.

Sobre un cerro se ven varias casas y al pie
unas huertas con figuras en el primer term.
(Tabla) Alto 23. = ancho 25.

Escuela contemporanea

190. Retrato de

Figura pequeña de medio cuerpo, compa-
ñero del 187. Alto - 25 - ancho - 20 -

Proven (en esta firmado el siguiente cuadro)
Escuela contemporánea.

191 - Jesús nevado.

compañero del n.º 186.

Alto - 25 ancho - 31

Cerraci (Aguistin)?

192. - San Gerónimo en oración

Medio desnudo en el interior de una
gruta, con un cisto en la mano izquierda y

una figura en la derecha, aparece el Santo Doctor
condillado haciendo penitencia.

Figura de mayor tamaño que el natural

Alto 1-66 ancho 1-24

Artois (Jacobo Van)

173. - Pais. pendero y agreste con cascada

Alto 83 ancho 1-28

Escuela francesa

174 - Retrato del Excmo Señor Duque

del Infantado. VI Duque de

Pastrana.

Viste un ancho coracon, en el pecho la
cruz de Santiago; con el brazo izquierdo sujeta

su sembrador en la mano izquierda un papel y
en la derecha un baston, junto al pie una
mora y en el tapete carmel que la cubre se
lee lo siguiente: El Excmo Sr. D Juan de
Diez Silva Nustado de Mendoza, Du
que del Infantado, Marques de Santi
llana & nuncio en 9 de Diciembre de
1737 de edad de 66 años.

Figura de mas de medio cuerpo
y tamaño natural.

Alto 1-26. ancho 1-1.

Lorraine (estilo de)
175. Retrato de D Fernando 7^o

Representa una 22 á 24 años viste uniforme
 de Coronel de guardias, con las insignias del
 Cirron y banda de Carlos 3.^o vuelto a su izquierda
 apoya la mano sobre un mapa de España
 y la derecha caída. Fondo de celage, y en el
 pedestal de una columna se ve la Corona
 Real. Figura de mas de medio cuerpo
 y tamaño natural.

Alto = 1-26 ancho = 1-1

Abold (Juan Van) de nacion flamenco
 murió en Sevilla en 1706.

Fue discipulo en Sevilla de Ignacia
 Priate a quien imitó en los paisages. Et.

cuello flamenco.

196. - *Merula*.

Cercanas a las minas de un castillo,
cuyos cimientos bañan las aguas, se ven dos
parcos, y en uno de ellos están pescando,
a la orilla varias ovejías, y un pastor mira
a lo alto donde se representa la fábula de
Peano despenado, seguido de su padre De-
dalo. Alto 22. - ancho - 1 - 22 -
7 1/2.

197. - *Los Milanos y las Zarcetas.*

Dos de estas aves de rapina acome-
ten en el aire a una zarceta; otras se ocu-

han espantadas entre las espaldas de una laguna en cuyas aguas se sumerge un Gato. fondo pais

Alto 64 ancho - 1 - 20

Mold

192. - El Bosque.

Por entre los arboles camina un Alcega seguido de un pavo. Alto - 81 - ancho - 1 - 26

Escudo Flamenco.

199. - Los Ratones y el Gato.

En un arca de guardar arena se ve un Gato en arca de varios ratones. fondo pais con pavon del n.º 200. Alto - 1 - 17. ancho - 1 - 63

911
200. - Escena asaltada por los Gatos.

Uno, como de un puchero unas cubillas,
otro se ha lanzado a una gallina colgada en
la pared y hace esfuerzos por desprenderla, mien-
tras que un tercero desde abajo aguarda su tur-
no. Dada la puerta se distingue un pais. Com-
pañero del n.º 199. Alto - 1-11- ancho - 1-6.
Escuela Flamenca.

201. - Pais con un castillo a lo lejos en la
mancha varias figuras.

Alto - 1-16 ancho - 54.

Escuela Napolitana

202. - El casto Jeri y la Muger de Puti

far. Alto 1-76-ancho 1-40.

Corrente (Pedro) nació en Montcaligre (Murcia) a la mitad del siglo 16, murió en Toledo en 1644. Escuela Madrileña

Su estilo hace creer que estudió las obras de los Berranos, pintaba con gran fuerza de claro oscuro, y aun que sus cuadros no los terminaba mucho, no por eso faltaba a la exactitud del dibujo, su color pertenece al de la escuela de Madrid, y participa mucho del de la Escuela Veneciana.

2.º Caballero

Alrededor del bocal de un fozo están

Tres pastores converrando, un rebaño de Ovejas,
un asno cargado con los aperos del hato, van
a beber en el hueco de un tronco. fondo pais
Alto 63. ancho 76

Viz (Escuela de Pablo de)
204. - Cacería del Lebo.

Cajida la fiera en el momento de ha-
ber entrado a un Cenado, se defiende de varios
perros que le acosan en todas direcciones. En
un extremo del lado izquierdo, dos cazadores ani-
mando a la jauría con la voz y con un cuer-
no de caza. Alto 1 67. ancho 2 11.

Escuela Holandesa.

205. - El Molino de viento.

Sobre un muelle de madera, bañado por las aguas del mar, se erige un Molino de viento; a la izquierda está una barca con varios Marineros. (Tabla)

Alto 26 - ancho 36.

Rubens.

206. - Los siete Sabios de Grecia?

Cuenta la historia, que tripode de oro macizo en que la Sibila se sentaba para pronunciar sus oráculos fue sacada del mar por unos pescadores, que no sabiendo que hacer de ella, consultaron a la Pitonisa obtenien



do por respuesta que se la ofrecieran el hombre
mas sabio de la Grecia. Reputado por tal
entonces el famoso Tales, hicieronle los pescadores
ofrenda de la tripode, mas él rehusandola, se
la enció a Bias, quien a su vez se negó a
admitirla diciendo que cuanto habia menos
le llevaba consigo, y la mandó a Pitaco, de
este pasó a Cleobulo, y sucesivamente a Soli-
cudra a Solon y a Quilar, ninguno de cuyos
virtuosos y esclarecidos varones, quiso aceptar
para si un don destinado al mas sabio de
los Griegos. Este asunto acaba sea el que se re-
presenta en este estuio, hecho sobre papel

por medio de tintas coloridas o' aguadas muy
liquas. compravio del n.º 207.
Alto 42 - ancho 56.

Copia de Carlo Dolce.
207. - La Magdalena penitente.
Figura de mas de medio cuerpo y menor
que el natural. Alto 35 - ancho 62.

Copia antigua de David Teniers
208. - Pais con varias Panacas
Alto 26 - ancho 37.

Rubens
209. - Nacimiento de Cristo y Diana
La historia del Alumbamiento de La



tona se refiere de varios modos.

En vano Censur y Anfibolite espoca de Ctes.
tuno, asistieron a Latona durante nueve dias,
fue necesario acudir a Lucina, cuyo minist.
terio era entonces el que se habia menester.
Lucina estaba considerada como protectora
de las madres en el angustioso trance de la
maternidad; pero temerosa de la ira de
Juno, no se permitia a auxiliarla; ofreciendola
varios dones, y alentada por este medio, acce-
dio por fin accediendo donde la llamaban
y ejerció su ministerio con tan feliz éxito,
que muy en breve recibió en sus brazos a'

la casta Diana primero, y despues á' Apolo.

Este quinto mitológico, parece ser reproducir, el dibujo ó estudio de varias tintas á' la aguada sobre papel que acabamos de relatar. Compañero del n.º 206.

Alto 42 ancho 56.

Escuela Flamenca.

210. Marina. varios barcos haciendo
salvas. - Alto 58 - ancho - 1 - 1 -

Goya y Lucientes (D Francisco) nació en Fuendetodos (Aragón) en 1746, murió en Burdeos en 1828. (Escuela Madrileña)

No se tiene detalles de su juventud, solo se

sabe que a los 13 años se dedicó al dibujo bajo la
dirección de D. José Luzán. Merced a su ingenio
privilegiado, hizo rápidos progresos, y deviendo ver
las obras firmadas de los grandes Artistas siendo
aun muy joven, pasó a Roma donde continuó
sus estudios. Las primeras obras que patentizaron
su original talento, fueron los cuadros que ege
cuto para la fábrica de tapices en Madrid
cuya importancia autorizaba con su voto bueno
el Caballero Mengs, que no podía menos
de admirarse de la maravillosa facilidad con
que lo pintaba. Hizo algunas obras al fresco,
muchos cuadros de historia, no pocos se cuentan

bras y un sinnúmero de estudios y retratos de sus amigos, y principalmente personajes de la corte.

Don Francisco Bayen pintor de Cámara, le concedió a su hija en matrimonio, y tiene la gloria de haber sido un segundo maestro. Havió al agua fuerte con tal espíritu y brío, que bien puede asegurarse no tener rival. Fue nombrado en 1789. pintor de cámara, y Director de la Academia de San Fernando.

211. Retrato del Capitan General Don José de Armita.

Hicó su ilustre militar en Callas (Chilipeñas) en 16 de Noviembre de 1799. Fue el

honor de las armas Españolas, en su patria y fue
ra de ella, distinguiéndose brillantemente en la
campaña de 1793. contra Francia, tuvo el man
do del Ejezito de Cataluña y habiendo ascen
dido a Capitán general, murió en Madrid
el 1.º de Marzo de 1803 con gran sentimien
to de todos los buenos patriotas.

Este hermoso retrato, es reproducción de otro de
igual tamaño que posee el actual Duque
de Bruna, y según la firma, fue dedicado
por el autor al General Urutia.

Aparece de pie, vestido con el uniforme de
su clase, en la mano derecha tiene un

124

antecjo de campana; y en la izquierda su cas-
ta y sombra. *Jeux de pais*

Alto 2. ancho - 1-26.

Escuela contemporánea

212. Vista del Puerto de Neapoles, desde
el Mar.

Alto - 29. ancho - 42.

Reubens.

213. Polifemo, procura detener la barca,
en que van embarcada, Ulises y sus com-
pañeros.

El Ciclope Polifemo, hijo de Cerebruno y de
Fora, habitaba en una caverna, de la Isla

de Circeia; a esta Julia, fueron unjadas por una tem-
pestad el sabio Ulises y unos cuantos compañeros.

El peligro era grande, pues el antropófago
Cíclope solo se alimentaba de carne huma-
na; preparándose pues Ulises a todo evento,
previno por medio de la astucia librarse
y librar a sus compañeros de la muerte,
enred que les aguardaba. Dormido Polifemo
con el relato, que de sus desventuras le refe-
rió Ulises este le privó de la vista introdu-
ciéndole un palo ardiente por el único
ojo que tenía. Con este ardor, apurar de
que el gigante se armó de un enorme penz

ce para destruir a sus prisioneros, embueltos
entre los ganados que el Cíclope guarda-
ba en su caverna, consiguieron ganar la ori-
lla del Mar, y embarcándose apresurada-
mente, lograron ponerse en salvo.

(Boceto en tabla.) compañero de los núme-
ros 4. 5. 25 y 26.

Alto. 27. ancho. 15.

Bonay.

214. - Pez. (tabla) compañero de los
números 179. 182 y 211. Digno.

Escuela de Pello de C. es.

215. Caceria del Leon.

Sugato per varios picos, destroza a' uno de
ellos entre sus dientes. (fondo gris) compañe
re del n.º 219. Alto. 1-74 ancho. 2-46

Escuela Italiana

216. Carrera del Leon.

Dos Emicos a caballo desfienden con sus
lanzas a' uno de sus compañeros acortado por
la fiera. (fondo gris frondoso)

Alto. 1-55 ancho. 1-74

Copia de Cenizas

217. Reunion de bebedores.

Compañero del n.º 220

Alto. 52 ancho. 1-94

Stuart (C.) qui l'atta firmado el siguiente retrato.
(Escuela Inglesa.)

218. - Retrato de Sir Guillermo Pitt
Kingston.

Se nació tan ilustre General en la Ciudad
de Virginia en 1732. Fue uno de los mas
célebres y distinguidos hombres de los tiempos
modernos, y fundador de la Republica de
los Estados Unidos de America. Dos veces
Presidente y renunció el poder absoluto;
retirándose a la vida privada; murió en
1799. Está de pie, vestido con uniforme
de General, la mano izquierda apoyada so-



En un cañon, junto al cual y por el campo,
se ven dos cauderos; la mano derecha en
la cintura sosteniendo su sombrero. De-
tras un cuadro tiene del pecho a los bata-
lles. (fondo pais). Figura de cuerpo en-
tero y tamaño natural. firmado W. Pe-
le

Alto. 2-44 ancho 1-54

Escuela de Pablo de los

219. Carceria del Javali

Algunos jinos han logrado sujetar
a la risa, mientras que otros están fuera
de combate. (fondo pais) compañero del

num.º 215.

Alto- 1- 14 ancho- 2- 46.

Copia de Escudos hecha por el Bariani
No. Escos fumadores, comprados del
num.º 217.

Alto. 52 ancho. 94

♂ Con esta figura, está fumado el siguiente
te cuadro, que por su color parece pertenecer
a la escuela Florentina.

No. La Oracion, en el Puerto de las
Olivas.

Terminado de rodillas y con los brazos a-
biertos, es confortado por el Angel, que rodea

do de nubes descendiendo con la Cruz y el Caliz.
Algunos vapores en el segundo término del
lado derecho, aparecen dormiendo; en el
fondo se ve venir a Judas conduciéndola
a los Soldados que acuden a prender al
Redentor.

Figuras de tamaño natural.

Alto - 2-3. ancho - 1 2.

Bonnay.

221 duplicado - Paris. (talla) conpanie
ro de los números - 179. 182. 214.

Alto - 27 - ancho - 14

Escuela Flamenca.

222. La Primavera.

Ella representada por una joven coronada de rosas, ligeramente vestida y el cuerpo cubierto con un manto azul; en su diestra tiene varias flores de una de las cuales aspira el aroma. (figura de mas de medio cuerpo y tamaño natural.) Fondo Jardín.

Alto. 4.44 ancho. 2.55

Copia del Bazo

223. Duplicado. Torbellinos y estrellitas de una ciudad.

Alto. 5.2 ancho. 2.75

Armonioso.



223. Retrato de la Princesa de Etruria.

Bajo la forma y talle de una italiana
o judía.

Este retrato pintado en el siglo 18, es reproducción
del señalado con el n.º 178, del cual solo
cambian el rostro, y figura de medio cuerpo
a tamaño natural.

Alto. 72 - ancho. 60.

Maella (D. Mariano Salvador) nació en
Valencia en 1739. murió en Madrid en 1819
(Escuela Valenciana)

Fue discípulo de Garruti, y llegó a ser Di-
rector de la Academia de S. Fernando y

primer Pintor de Cámara

224. Batalla de Aljubarrota.

Dada en 14 de Agosto de 1385 por
Juan I.º de Portugal contra el Rey de Castilla
Juan I.º. El ardeor de la nobleza castellana,
que se lanzó al combate, sin esperar los refuer-
zos del Rey de Navarra, el cansancio de las
tropas, y la diversidad de pareceres entre los
Caudillos, hicieron que succumbiese en aque-
lla jornada valerosa, lo mas florido del Eger-
mo Español. Si no de los Caudillos fue D.
Pedro Ortado de Mendoza, que haciendo
desesperados y heroicos esfuerzos, consiguió



salvar la vida de. Memoria cediente de su
cartallo.

Este es el momento representado por el ca-
rta. Alto. 1-25. ancho. 1-68.

Castillo (D. Jové del) nació en Madrid
en 1787 murió en dicha corte en 1793.

Discipulo de D. Jové Ramo y después
en Roma de Carrado Giacinto, el que habien-
do venido a España para ser pintor de Fernan-
do 6.^o se lo tuvo consigo; en 1785 fue nom-
brado Académico de la de S. Fernando con
cediéndole los honores de conveniente Disca-
pulo en 1788.

225. *Santa Antonia de Padua.*

Arredillado delante de una mesa de altar, recibe al Dios niño que desciende rodeado de nubes. (Véase)

Alto. 32. ancho. 22.

Salcedina de Leon (D. Juan) nació en España. fue discípulo de Francisco Ricci, y se dedicó a pintar flores, compitiendo en este género con Juan Trellano.

(Escuela de Madrid)

226. *Floreo.*

Varias flores en un gran Jaso de metal
Alto. 20 ancho. 64

Corte (Gabriel de la) nació en Madrid en
1648, murió en 1694. en esta Corte.

(Escuela de Esteban.)

Fue algún tiempo discípulo de su padre,
mas habiendo quedado huérfano a la edad
de 17 años, y sin maestro se dedicó a pin-
tar flores por las de Mario Tuzi y Breltono,
conquistando llegar a hacerlas con frecuencia
de color. Trabajaba en los talleres de la pin-
tura y Antonio de Castro y Matías de
Corra, se aprovecharon de sus guarniciones
para pintar en el centro historias y fabu-
las. Aprender de su audición el trabajo

y caridad, miró piadosamente

227. Florero

En Juro con flores, sobre una mesa

Alto 53 ancho 32.

Arminio

228. - Retrato de

Viste cañaca blanco y chupra del mismo color, al pecho lleva la Cruz de Heintzena, en la mano izquierda el baston y la derecha metida en la chupra. (figura de mas de medio cuerpo y tamaño natural)

Alto 96 ancho 72.

101
Copia de Leonardo Bassano, hecha en su
Escuela.

229. - La Pragua de Culcama

El original existe en el Real Museo
de Pintura al n.º 220.

Alto 2. 30 - ancho 3. 33

Truñino

230. El Caballero en plaza.

Retrato a caballo de un joven de 18
a 20 años vestido a la usanza de Felipe 3.^o
traje elegido por los Caballeros en plaza pa-
ra renovar los toros.

Los cueros, paramentos del caballo, y

frase de ginebra, son de color azul claro guido
 recado y bordado de plata, y el chambergo
 es negro con plumas. (fundo país)

Alto 1 63. ancho 1 17.

Copia de D. Jerónimo de Escobedo hecha por
 Bourguini

230. duplicado.

Retrato de D. Fernando P. a caballo
 El original existe en el Real Museo de
 pintura al n.º 50.

Alto 37. ancho 26.

Copia de Corregio

231. El Rapto de Ganímedes.

Jupiter transformado en águila, le arrebatada
por los aires y le conduce al Olimpo, haciendo
le su escanciada, en recompensa de su hija
Hecate, Diosa de la juventud.

El original de este cuadro, se encuentra
en el Museo de Viena.

Alto. 1.50 ancho. 27.

Recibo (estilo de)

232. - Superior de una cocina
compañero del n.º 235.

Alto. 63 ancho. 74

Primerino

233. - Vista de la ciudad de Sirio

Ciudad de Nápoles situada en la provincia
de Calabria, en su cunta desembarcó el Almirante
Muroc.

Alto, 94. ancho 1-27.

Copia de Francisco Murruti
234 Cupido labrado en Oro.
a los pies estan dos cornucopias.

El original existe en el Museo de Viena
Alto 1-50. ancho 89.

Reco. (cálto de)

235. Superior de una cocina
compañero del n.º 232

Alto, 63. ancho 74

Copia de Rubens hecha en su escuela
236. - Retrato de D. Ferrnando de Aus-
tria a caballo.

Esta completamente armado y lleva chamberga
en la cabeza.

En el fondo se divisa la batalla de Nerbi-
ga, los enemigos vencidos, huyen y contra ellos
lanza sus rayos una Diosa que junto a
un aquila vuela por los aires.

En su targeton se lee la inscripcion si-
guiente.

Ferdinandus Dei gratia Hispaniarum
infans Philippi filius III Philippi pueror

sis neque invicti caeli susprens, Philippi mag-
 ni Gratia auspiciis aquila cesarica comite
 officio divina fulmen dura viam sidi
 Jero ad Belgas aperit Jureis et poudeli
 rus Romani imperio delictis annis, cetero
 lingua ad aras flavias VIII idus Septem-
 bris XXVI anno Aetatis suae.

El original existe en el Real Museo de
 pintura al n.º 1350.

Alto 4-20- ancho 2-53.

Cas (Abatin de) nacio en Amberes en
 1524, murio en dicha Ciudad en 1603. o 1604
 (Escuela Flamenco)

Los primeros rudimentos del arte. Los aprendió
con su padre Martin, entró en el taller de
Fran Floris, perfeccionandose mas tarde en el
de Teintoretto: vuelto a Amberes entró en la
Academia de San Lucas

237. - La prudente Abigail, en la presen-
cia de David.

Persecutado el ejército de David por Saul,
se retiró al desierto de Tharan en los confines
de Juda, donde manteniendo David una
severa disciplina en su tropa, la empleaba
en custodiar los rebaños y las mieses de la
region que reconia & faltó un dia vióse hizo

que la justicia a' Nabab, hombre rico que tenia
grandes rebaños en el Monte Carmelo. Nabab se
negó a lo que demandaba David, que irritado
por esta negativa, determinó vengarse. Obligó
muger. Israclita, de admirable belleza y espo-
sa de Nabab, fue al encuentro de David, y
le ofreció víveres en abundancia, la herma-
nura de Abigail, y sus afectuosas palabras
calmaron el justo resentimiento de David,
que a la vez dominado por una ardiente
pasión la tomó por esposa a la muerte
de Nabab. (talla)

Alto 1-28 ancho 2-20

Esaucla Flamenca

238. Ysacar

Fue el noveno hijo de Jacob y de Lia,
Cefe de la tribu de su nombre. Figura ac-
mas de medio cuerpo y tamaño natural.

Compañero de los n.º 239. 240. 242. 247.
248. 249 y 251.

Alto 1 48 ancho 1 15.

239. e'Vestali.

Fue el sexto hijo de Jacob, que lo tubo
de una criada de Raquel.

Alto 1 48 ancho 1 15.

240. Aser

Fue el octavo hijo de Jacob, y Tose de ma
de las once tribus

Alto - 1. 48 ancho - 1. 15.

Cor (Pablo de) nació en Alest. Floreció en el
siglo 17 y adquirió mucha celebridad pintando
cacerías y animales con notable propiedad y va-
lencias (Escuela Flamenca)

241. Cacería del Javali

Sugota las sus por cuatro peces cerca su
salvación en una laguna: a lo lejos se divisan
unos cazadores perseguiendo por entre los árboles
y matorrales a uno Javali. Compañero del
n.º 252. Alto - 2. 34 ancho - 2. 22.

Escuela Flamenca

242 - Grad.

Fue el sétimo hijo de Jacob, y Cefe de la
Celda de este nombre. Compañero de los num.^{os}

232. 239. 240. 247. 248. 249. y 251.

Alto - 4. 42. ancho 1. 15.

Quellen (Erasmus) nació en Amberes en
1607. murió en 1678.

Escuela Flamenca

Llegó a ser uno de los discípulos mas avan-
tajados de Rubens, y a los veinte y seis años, in-
gresó en la Academia de San Lucas.

Con nombre el Marqués de Castell Rodrigo,

Gobernador de los Países Bajos encamendo a 'Luc-
Nen grandes cuadros decorativos, en cuyo género
nadie pudo superarle.

243. Heroicidad de las Sabinas

Por consecuencia de la orden de Romulo,
de hacer robar a todas las mugeres que acudie-
ron a Roma con motivo de las fiestas celebradas
en honor de los Dios Cornus, moviéndose guerra
todos los pueblos vecinos, que no pronto decaen-
do, fueron vencidas sucesivamente aumentan-
do de este modo el territorio Romano. La
Guerra contra los Sabinos se hizo mas difi-
cil, así que empeñado el combate de pie de



la fortaleza Carpeya, ganada el día antes por
el uso del enemigo, quedaron vencidos los Roma-
nos. Romulo volvió a conducir su ejército, ha-
ciendo un voto a Júpiter, Stator, pero la victo-
ria volvió a inclinarse en favor de los Sabinos.
Entraron las mugeres, principales causantes
de esta guerra, se arrojaron entre las combati-
tes, terminándose la batalla por medio de un
tratado, cuyas condiciones fueron dictadas
por los Sabinos que quedaron de la batalla
Carpeya.

El asunto del cuadro es el momento, en
que Romulo a caballo seguido de su ejército,



se ve rodeado de las mugeres entre las cuales es-
 ta Marcia en actitud de recibir los
 dardos de sus enemigos. Cacio y los reyes, se
 ven detenidos por la heroica resolucion de
 algunas de las Sabinas, que ya luchando
 con los Soldados, ya rogandolos o bien preven-
 tiendolos sus hijas, interceden por todos. (sen-
 do pais) En lo alto y entre nubes se ve a
 la figura de la paz, augurando al genio
 de la Guerra, que con la tea de la discor-
 dia huye a su presencia

Compartido de res. 250.

Alto-1-67 anchos 3-34.

Sucydus (Estilo de)

244. - En el Mercado Plamenco.

Reduados de algunas batallas, y unos cuantos bultos de manteca, está una verdadera, sudada, hablando con una feroz que de pie; y con un cacharro de cobre en la mano parece ajustar unos suenos que la burlaban coge de una cota. (Fondo de estage.) figuras de tamaño natural. Compañero del n.º 254

• Alto 1. 67. ancho 2. 40.

Cor (Pablo de)

245. - Careria de Santos Montesinos.

Subido uno de ellos sobre un banco, u

deficiente del punto que le acomete, otro ha hecho
 prisa en el cuello de su enemigo, y lucha con
 ventaja, mientras que a otro, en lebril, con
 mas destreza ha logrado sujetarle revolcan-
 dole con violencia. fondo pais. Compañeros
 del n.º 253. Alto. 1. Cí. ancho 2. 52

Escuela Holandesa

246. - Retrato de la célebre Cristina
 de Suecia a caballo.

Nació en 1626 y sucedió en el Reyno
 a su padre Gustavo Adolfo.

Guiada por los consejos del Canciller Oxene-
 tiern gobernó al principio con gran tacto y

prudencia resultó en fruto las ciencias y las
letras, llamando á su corte á muchos Sabios,
uno de ellos Descartes. Carrada del poder
abdicó la corona en su primo Carlos Gusta-
vo en 1654: recorrió la Europa, y abjuró
del protestantismo en Bruselas. Cubo sin
embargo la osueldad de mandar matar
en Fontainetlan á su amante. Moral
deschi; y retirándose á Roma, murió en
1689.

Catálga sobre un bicho corol castaño y
na' seguida de un frage con un alcan y
amor porov de eaza. fondo pras) Figuras

del tamaño natural.

• Alto 3-57 ancho 3-66

Esencia Flamenca

247- Benjamín

Fue el último de los hijos de Jacob y de Raquel, y padre de una de las doce Tribus de Israel. Compañero de los números 238. 239. 240. 242. 248. 249 y 251.

• Alto 4-48 ancho 4-15

248- Ruben

Fue el hijo mayor de Jacob y de Lia, perdió por su comercio criminal con una criada de Raquel y concubina de Jacob, el dote



cho de quingenta que fue traſſido a Puda
Alto = 1-48. ancho = 1-15.

249. Levi

Fue el tercer hijo de Jacob y de Lia
y jefe de la tribu de este nombre.

Alto = 1-48. ancho = 1-15.

Quelleyu

250. Rapto de las Sabinas

Buscando Romulo los medios de aumen-
tar la poblacion de Roma, permitio la extra-
da, y dio asilo a cuantos bandidos se hallaban
esparcidos por Italia. En gran numero ocu-
rrieron asilándose a las cidenas de Tarquilio

tre Gefe, y por este medio comenzó a formarse el
 puella Rey. Como creció la colonia, faltaban
 las mugeras que fueron a buscar a los puella
 vecinos, "Hicō digeron estos a los embajadores de
 Annulo, negandole resueltamente a su extraña
 pretension, "Hicō tambien un aiolo a las mu-
 geras perdidas."

A esta negativa ultragante, siguió la or-
 den de Annulo de que fueren robadas todas
 las mugeras que acudieron a Roma con el
 objeto de anunciar unas fiestas solemnes
 que habian de celebrar en honor del Dios
 Conus. Este es pues el momento de

giso por el artista para aumento de su cuadro.

Las Sabinas, acoradas y perseguidas por los Soldados Romanos, que con sus espadas procuran retenerlas, ceden a la fuerza y la astucia de sus raptoras, (fondo de edificios). En lo alto se ve entre nubes a un genio con una tea encendida. Compañero del n.º 243

Alto 1-67 ancho 3-34.

Escuela Plamenca

251. Simeon.

Es hijo 2.º de Jacob y de Liza, tomó parte en la mortandad de los Siguenistas. Dio su nombre a una de las doce tribus. Compañero de

los números. 232. 239. 240. 242. 247. 248 y 249.

Alto 1-48 ancho. 1-15.

Los (Pablo de)

252. Carceria del Escudo

Perseguido de sus peones de los cuales tres, ha puesto fuera de combate, conique cubrirse por lo por medio de sus enemigos que temerosos se ceden el campo, dos caradores por entre los arboles del fondo, y un guarder con su cocina, salen a su encuentro. Compañero del n.º 241.

Alto 2-34 ancho. 2-32

253. Carceria del Escudo.

Carcer peones despues de haberlo vencido

regañan sobre sí. Compañero del n.º 245.
Alto 1-61 ancho 2-54.

Copia de Van - Utrecht
254. Bodogeri.

Sobre una gran mesa de cocina, se ven
varios trozos de Salmon, grandes Rayas, Len-
cuados, e Anguilas, con otras varias clases de
peces y mariscos. fondo de columnas y tor-
tinas encarnadas, por cuyos pavellones, se
servia un colage. Compañero del n.º 244.
Alto 1-61 ancho 2-39.

Estilo de Claudio Coello
254 Dup.^{to} La Encarnacion de la Virgen

Mania.

Esta la Virgen arrodillada delante de un
reclinatorio, recibiendo el mensaje del Arcan-
gel, que sobre nubes y rodeado de angelitos
aparece al lado izquierdo. Fondo de gloria,
desde la cual se veia un pais.

Alto 2. 3. ancho 2. 70.

Ensinimo

255. Retrato de D. Manuel de Cete-
de, Salin Salin, hijo del Excmo Sr. Don
Diego de Anfortado, y de la Señora
Princesa de Salin Salin.

Viste uniforme de Capitan de Caballeria

y montado a caballo va seguido de su es-
cuadron. fendo pais.

Alto - 1 1/2 - ancho - 1 1/2

Escuela Francesa

256. - Retrato del Excmo Señor D Pedro

Alcantara de Toledo Fomentel Du-
que 12º del Infantado.

Este cavaca azul bordada de oro con car-
teros encarnadas: la mano derecha medio
oculta en la saya y la izquierda en el
bolsillo del pantalón. Mira de frente y
representa unos 40 años de edad. Figura
de medio cuerpo y tamaño natural.

Alto, de ancho - 65.

Jéhu o Jéher (Roberto L.) nació en Bayen
en 1756, murió en Paris en 1831.

(Escuela Francesa)

Su padre le colocó en casa de un procura-
dor; a los 12 años hizo un viaje a Paris, con
el objeto de ver las obras de arte mas nota-
bles; vuelto a casa, abandonó el estudio de las
leyes por el de la pintura; y con el auxilio
de algunos retratos, pasó sucesivamente a
Patis, consiguiendo entrar en el estudio de
Regnault. Sus primeros retratos le dieron me-
recida fama, retrató al Papa Pio 7.^o a l'ita-

proteccion, a la Emperatriz, y otros muchos por
servicios del Imperio. Este es de Luis 16 el ti-
tulo de primer pñeter, y la condecoracion
de la Legion de Honor.

257. Retrato de la Esma Señora G.^a

Señorita de Colodo, Señora Salme
Guignea de Beauport, y sus dos hijos.

Requiere unos 25 años: está sentada
en un sofá, con la mano izquierda, sostiene
a una niña que recostada, apoya la
cabeza en su mano derecha, y con la izquier-
da sostiene una naranja: al lado derecho,
un niño, como de seis años, está subido en

el sofá, y en actitud de hablar a su madre.

Viste la Guineana un traje escotado de seda verde, y en la cabeza un Sombrero de anchas alas del mismo color con plumas negras; el niño viste una casaca encarnada, y la niña, traje blanco con fajos azules.

Fondo oscuro. Figuras de más de medio cuerpo y tamaño natural.

. Alto 1. 30. ancho 99.

Esquita Francesa.

258. Retrato del Emperador Manuel de Salm Salm; hijo de los Principes de Salm Salm: nació en 22 de Mayo de

1742: representa unos 24 años

Viste armadura, y está vuelto al lado izquierdo. Figura de medio cuerpo, sin manos y tamaño natural.

Alto. 1^{ra} ancho. 5^{ta}

259. Retrato del Excmo Sr. D. Nicolas Segueldo, Principe regnante de Salm Salm: nació en 21 de Enero de 1701.

Viste levanta blanca, bordada de oro, al cuello el Colar, cubre el pecho un peto de acero, y sobre los hombros, tiene un manto de armiños.

Figura de medio cuerpo y tamaño na

tural. Su edad venbra a ser como de 50 años.

Alto . 7 1/2 anchos . 5 1/2.

Reynolds (Sir Jermi), nació en 1723 en
Brompton cerca de Wymouth, murió en Londres
en 1792. (Escrieta Proleza)

En los primeros años de su juventud,
se dedicó a la medicina, que abandonó por
la pintura; fue discípulo de Hudson, vi-
sité la Italia, y consagró toda su vida a
perfeccionar su arte; reunió a su mesa du-
rante 30 años todo lo mas ilustre en las artes,
la Literatura, la alta Banca, el Parlamento
y la Armada. Fue Presidente de la Acad

542
mia Real de Artes, y en 1724, obtuvo el nom-
bramiento de pintor del Rey. Se hizo nota-
ble por sus retratos y sino llegó á ser uno
de los mas célebres pintores de historia de
Europa, fue sin duda el primero de su
país.

260. Retrato de la Esma Señora D.^a
María, Ana, Princesa de Salm
Salm, Duquesa de Prusiana.

Representa de 44 a 46 años. Esta sen-
tada en un sillón de alto respaldo, forrado
de seda verde; viste de blanco, con una man-
sleta de encajes del mismo color, amoldada

al pecho; de la cubera le cue una especie de
 copia de encages sujeta al cuello, las manos
 tiene cubiertas con guantes de cabretilla.

fondo

Figura de mas de medio cuerpo, y tamaño
 natural

Alto 1 28 ancho 1-3.

Lopez (D. Vicente) nació en Valencia en
 1712: murió en Madrid en 1747.

(Escuela Valenciana)

Estudió en su país con el padre Villame-
 ra, y luego a Madrid, se puso bajo la
 dirección de su paisano Macalla, a quien

apoco tiempo supuro. Fu Director de la Academia de San Fernando y primer pintor de Cámara de Fernando 7.^o quien le ocupó en obras de consideracion, habiundo retratado a' cau' poder los personages mas notables de su tiempo.

261. Retrato del Excmo Sena D Pedro Acunlara de Celido, Duque del Infantado.

Representa unis sesenta años; está de pie sobre un campo; viste uniforme de Capitan General, con el collar de oro, y la gran Cruz de Carlos 3.^o entre otras conde

ceraciones. Con la mano derecha, señala a una
mapa que tiene al lado derecho sobre un te-
nazo, y debajo del brazo izquierdo, lleva su
sombro. (Figura de cuerpo entero y ta-
maño natural.) fondo pais.

Alto 2-3. anchos 1-6 1/2

Copia antigua de Puzos.

N.º = Sacra Familia

La Virgen sentada al pie de las ruinas de
un templo, y con las manos juntas parece ad-
orar al Dios niño, que está bendiciendo a San
Juanito, el cual de rodillas, y con la cruz occa-
sina, recibe en humildad la bendición. Santa



Una sentada junto a la Virgen, presencia
la tierra escoria, sosteniendo con la mano de-
recha el brazo de Jesús. Fondo de ruinas, por
entre las que aparece San Jacó,

El original de este cuadro, conocido bajo el
título de la Virgen de la piedra larga, existe
en el Museo Borbonico de Nápoles.

Alto: 1-32 ancho: 1-6.

Copia Moderna.

263. - Retrato de Rui Gomes de Silva y
Mariza, Duque de Pastrana y
Príncipe de Avelite.

Esta de pie y vuelto al lado derecho; mi



ra de frente, y viste un coloso de cuero acuchillado, con mangas de seda negras igualmente acuchilladas, bracos y medias tejidas de la misma tela y color, y al cuello anchura sechuguilla: con la mano derecha, sostiene una hacha de armas y apoya la sinistra en el pomo de su espada. Figura de cuerpo entero y tamaño natural.

Compañero del n.º 265

El original se encuentra en

Alto. 2. 2 ancho. 1. 11

Armiño.

264. Retrato de

Requenta unos 11 años de edad.

Viste casaca de seda negra, medias y pantalón ceñido del mismo color; chupeta de color de esmeralda. En la mano derecha tiene una escopeta de caza y la izquierda apoyada en la cintura de la que pende una espada; a su lado está un perro pudli-guero. Fondo pais. Figura de cuerpo entero y tamaño natural.

Alto 1 1/2. ancho 1 1/2.

Copia moderna

265. Repute de

Esta de pie y vuelta al lado derecho
 viste, falda blanca bordada de plata con lis-
 tas color de rosa, sobre falda del mismo co-
 lor, recomada, corpiño ajustado, mangas de
 raso blanco, con botones y lazos encarnados;
 la cabellera suelta con un prendido de seda
 color de rosa y joyel, y largos pendientes
 de brillantes, la mano derecha, apoyada
 en el respaldo de un sillón y en la izquier-
 da un pañudo de ucaos.

Figura de cuerpo entero y tamaño

natural. Compañero de n.º 263.

El original se encuentra en

Alto 2. 2. ancho 1. 11

Extremismo

266. - Retrate.

Figurante unos 40 años; con bigote
y peilla; lleva enmascara fileteada de
oro, enllo por ambos lados caido y ban-
da encarnada.

Figura de medio cuerpo y tamaño na-
tural. Compañero de los números 260-

218 y 222

Alto. 17. ancho. 63.

Copia de Cenizas, hecha por Mariari
267. Superior de una cocina flamen
ca. Compañero de n.º 223.

Alto. 46 ancho. 56

Escuda contemporanea
268. Marina con efecto de Luna
(papel)

Alto. 19. ancho. 26

Parcetes (Julio) se cree haya nacido
en 1628. (Escuda Holandesa)

Fue discípulo de su padre Juan, sus me

jeres otras, se aporossiman a las de l'an-
de l'Ude, por la transparencia de los tonos,
por la perspectiva aérea, y por la franque-
za del toque.

269. - *Mar gruesa.*

Una embarcacion hace grandes esfuer-
zos por no encallar en la costa; desde un
pequeno muelle, presenciarian unos hom-
bres la maniobra. (habla)

Alto. 39. ancho. 69.

Escuela Francesa

270. - *Retrato del Excmo Sr. Duque de
Ayantado y Patrana. Representa*

de 36 a 38 años de edad: mira de frente, y
viste coraca color carinto bordada de oro
medio abrochada, dejando ver la chuppa
encarnada, corbata de encajes. Figura de
muñeco de medio cuerpo y tamaño natural
(forma oval).

Alto " 17. ancho " 62.

Rodriguez de Guzman (D. Manuel) nació
en Sevilla por los años de 1724, y murió en
Madrid en 1766.

(Escuela Sevillana)

Fue discípulo en Sevilla de D. Jac. Domingo
Becquer, y por sus cuadros de costumbres está

no siempre premio en las Exposiciones Naciona-
les, obtuvo como se ha dicho en el Barrio
patrimonio.

27. Las Lavanderas del Manzanares

Subido sobre una pasadera del río, está
un ciego con su lazarillo, cantando al son
de la guitarra; unas lavanderas en primer
término ocupadas en su faena, escuchan
con atención; en segundo término un sol-
dado y una pareja con un tío de ropa
debajo del brazo, demuestran igual inte-
rés. fondo la riberá del Manzanares en
el puente de la Casa de Campa. Cam-

pañero del n.º 279.

Alto - 46 ancho - 56

Escudo Contemporanea.

272. El Virreño visto desde el altar.

Ejeto de luna (papel)

Alto 11 ancho 17.

Copia de Papael

273. Sacra Familia.

Este cuadro es conocido por la Virgen de la gamba larga.

Alto 1.43 ancho 1.7

Peret y Acazar. (D. Luis) nació en Madrid en 1747, murió en dicha corte en 1799

(Escuela Española)

Fue su primer maestro D. Antonio Canales Velazquez, y despues D. Carlos Francisco de la Cra-
ve, artista muy instruido que vino a Espa-
ña en clase de gentil hombre del Marques
de Usson Embajador de Francia.

Bajo la entendida direccion de su segundo
maestro, hizo Sant notable y rapidos pro-
gresos en el dibujo y colorido, que perfeccionó
en Italia copiando las mas celebradas obras
de los principales Artistas. A su regreso á Es-
paña, fue nombrado academico de mérito
de la de San. Fernando y ejecutó muchas obras

por encargo de Carlos 3.^o

Los Profesores de su época tubieron la instrucion de Piret. Se distinguió especialmente en la repuantacion de asuntos historicos de la época, que pintaba por medio de figuras pequeñas llenas de gracia y verdad, y con un toque delicado y firme.

1773. Retrato de

Viste casaca blanca, con una banda encarnada y blanca, en el pecho dos placas y al cuello el collar de oro, apoya un baston de mando sobre una mesa, donde está un

mapa atendido. Vendo de tienda de campaña.
Figura pequeña de mas de medio cuerpo
Alto. 39 ancho. 32.

Rodriguez de Guzman.

274. En Domingo en las Alamedas
de la Virgen del puerto a las vi-
llas del Manzanares

En grupo de Soldados y mugeres del pue-
blo merendando, y una cuadrilla de Astucia-
nos y gallegos Manzando al sur de la Gaita
del pais, en el fondo, y por entre la en-
ramada, se divisa la Hermita. firmada
Rodriguez de Guzman. Madrid 1859

Alto 1 28 ancho 1 16.

Copia de Dughet por Mariani
215. En aguacero. Pais

El original existe en el Real Museo al
nº 900 Compañero del nº 277.

Alto 36 ancho 54.

Ceresonby (J. de) pintor contemporaneo
(Escuela Francesa)

216. Caja muerta.

pendiente de un barrante, dos cho-
chas, (firmado)

Alto 53 ancho 49.

Copia de Dughet, hecha por Mariani

277. Pais con cascada

El original existe en el Real. Menca
de pintura al n.º 216. (Compañero del n.º 275
Alto. 36 - ancho. 54

Anónimo.

278. Retrato de D. Juan Silva y
Mendoza.

En la baraca, color castaño, tiene bordada la
Cruz de Calatrava.

Alto. 79 - ancho. 63.

Rodriguez de Guzman

279. Los Aguadores de Madrid.

Cuadro de costumbres descriptiva, del

sistema de vida de los naturales de Asturias y Galicia; que se dedican en Madrid a llevar agua a las casas.

En el interior de un cuarto descuidado y sucio se ven varios aguadores y un techudero, otros remendando unos zapatos, y escuchando a un aguador, que sentado sobre una cuba lee un periódico que los demás compañeros oyen con atención; unos están de pie, otros sentados, y entre ellos figura un Astur tendido sobre un gergan, y otro encubriendo la canisa, por la puerta se ve entrar a un aguador con su cuba al hombro. firmado en Madrid en 1859.

Compañero de n.º 221.

Alto . 46. ancho . 56.

Escuela Contemporanea

220. - Vista de un puerto de Mar en Italia

(Carton) Compañero de n.º 224.

Alto . 19. ancho . 26

Memoria

225. - Set. y sus hojas. Pais

Alto. Se ven las ciudades de So-
ma y Genova incendiadas.

Alto. 39. ancho. 69

Escuela Francesa

222. - Retrato de.

Mirra de frente: viste casaca encarnada, de
sobrechada, vestida con cintas de encages; de un
ojo se ve una medalla con la Cruz de Santia-
go. Figura de menos de medio cuerpo y tam-
no natural. (forma oval)

Alto. 11. ancho. 6 1/2

Copia de Genios hecha por Moriani
223. Reunion de fumadores
Compañia de n.º 267

Alto. 16 ancho. 5 1/2

Escuela contemporanea
224. Vista del puente de Napoléon desde el

Mar. (cousen) Efecto de Juna.

. Alto. 17 ancho. 26.

Boscher (D. J. Maria) natural de Cadix
Birds contemporaneo, dedicado esclusivamente
a pintar bedigones.

225. Bedigone.

Conjunto de varias verdunas, un Gallo dos
Cenizas, un Pato y dos Pericos.

. Alto 1-40 ancho. 1-3.

226. Bedigone.

Conjunto de verdunas, un Pavo unas
Gallinas y un jamon colgado en la pared.

. Alto 1-40 ancho. 1-3.

227. Bedegem.

Sobre una mesa varios platos y algunas
utilidades de cocina.

Alto 1-40 ancho 1-27

228. Bedegem.

Compuato de varias legumbres, liebres
y aves.

Alto 1-40 ancho 1-27

229. Treupero.

Sobre una mesa dorada con saltero
de marfil hay varios platos de frutas.

Alto 1-40 ancho 1-27

230. Treupero.



Sobre una mesa medio cubierta con un mui-
sel, se ven uvas, manzanas, dos medias san-
días y una cesta de mimbres con frutas de
la misma clase.

Alto. 1. 40-cuiche 1-3.

Adiciones.

Ademas de los cuadros registrados en el
 presente catalogo, debemos hacer mencio-
 nes de las medallas, que continen, el 1.^o
 53 miniaturas sobre marfil y otras esmalta-
 das, representando, retratos de familia, re-
 yes y personajes célebres; dos pequeños
 cuadros en esmalte, y una copia miniada
 de Cixiano: el 2.^o compuesto de 524 cama-
 fletas vaciadas, sobre los originales que han si-
 do extraidos de las ruinas de Pompeya, y
 que se conservan en el Museo Borbonico



de Nápoles.

En el Craterio, hay un cuadro, de Escuela
la Flamenca, que representa a nuestro
Señor Jesucristo en la Cruz y sus lados
la Virgen y San Juan Evangelista.

Madrid 14 de Setiembre de 1868.
Vicente Soleró.



Yudice

de los Cuenteros especificados en este catalogo, sus
escuelas, estilos e imitaciones, con el numero
de cuadernos que de cada uno existen en esta
Galicia.

• V. E. firma de los n.º 3. 6. 123.	3.
• Anónimos (Cuenteros) 24. 25. 26. 169. 223. 228	
230. 233. 255. 264. 266. 278.	12.
• Antolínez de Sarabia (D. Francisco). 69.	1.
• Arellano (Juan de) 42. 63. 124.	3.
• Arellano (Joaq.) 181.	1.
• Asteiz (Jacobo Pan). 79. 103.	2.

Bentidemy (G.)	174.	1.
Bonay (Francisco)	179. 182. 214. 221.	4.
Brengel (Pedro)	151.	1.
Brengel (Juan)	2. 12. 14. 15. 29. 25. 83.	7.
Breit (Pablo)	161.	1.
Caridone (Jacobo)	16.	1.
Caracci (. Anival)	138.	1.
Caracci (. Agustín)	192.	1.
Castiglione (Juan Bautista)	144.	1.
Casillo (D. José del)	225.	1.
Cerezo (Mateo)	113.	1.
Copia de Anival Caracci)	27.	1.
Copia de Carlo Dolce)	207.	1.

Copia de Juan Bautista del Mazo) 222	1
Copia de Leandro Bassano) 227	1
Copia de D. Jere de. Marrazo) 230	1
Copia de Antonio Caneggio) 231	1
Copia de Francisco Mazzoli) 234	1
Copia de Van Orsch) 254	1
Copia de Rubens) 22. 170. 236	3
Copia de Menillo) 137	1
Copia de David Teniers) Mt. 150 202	
217 220 267 223	7
Copia de Menos) 143. 149	2
Copia de Andrea del Sarto) 152	1
Copia de la Escuela flamenca) 167	1

Copia de José Rivera)	185.	1.
Copia de Rafael)	263. 270.	2.
Copias Medernas)	263. 265.	2.
Copias de Dighet)	275 277.	2.
Collantes (Francisco)	no 61.	2.
Contonby (S. de)	276.	1.
Corte (Gabriel de la).	227.	1.
Corchaon (D. José Maria)	285. 286. 287. 288.	"
	289. 290.	6.
Delaponte (16 ^{ma} de la)	175.	1.
Dyck (Antonio Van)	12.	1.
Dronaiz (Francisco)	114.	1.
Escalante (Juan Ant ^o)	158.	1.

Escuela Francesa)	174. 256. 258. 259. 270. 282.	6.
Escuela Castellana)	186. 188. 189. 190. 212.	"
	262. 272. 280. 284.	9.
Escuela de Salto de Cox)	215. 219.	2.
Escuela de Rembran)	16.	1.
Escuela de Rubens)	65. 103.	2.
Escuela Florentina)	221.	1.
Escuela Flamenca)	47. 51. 53. 75. 77. 78. 91. 92.	"
	130. 162. 164. 165. 168. 199. 200. 201. 210. 222.	"
	238. 239. 240. 242. 247. 248. 249. 251.	26.
Escuela Neapolitana)	109. 160. 202.	3.
Escuela Italiana)	110. 111. 113. 121. 126. 132.	"
	134. 155. 216.	9.

Escuela Alemana) 154	1.
Escuela Sevillana) 171	1.
Escuela del Caravaggio) 183	1.
Estilo de Teuberg) 11	1.
Estilo de D. Carlo Fran. ^{co} de la Craveria) 1 ^o	1.
Estilo de Heem) 24. 156	2
Estilo de Lawrence) 195	1.
Estilo de Pallo de Ces) 204	1.
Estilo de Pecco) 232. 235	2
Estilo de Fran. ^{co} Snyders) 244	1.
Estilo de Claudio Coello) 254	1.
Estilo de Van-Orade (Adriaen) 60	1
Estilo de Van-Dyck) 129	1.

Estilo de Crasbeck) 117.	1.
Estilo de Ferrin) 128 131.	2
Estilo de Compta) 166.	1.
Estilo de Juan de Toledo) 176.	1.
Estilo de Sanchez (cotto) 178.	1.
Estilo de Vicente Lopez) 187.	1.
Febre o Fabere (Roberto Le) 257.	1.
Fyt. (Juan) 141. 146. 177. 197.	4
Francis Floris (Franc. de Orind. 48	1.
Gessi. (Franc ^{co}) 100.	1.
Govā y Licuantes (D. Franc ^{co}) 211.	1.
Glanber (Juan) 136 139.	2
Grinner (. Abel) 44. 46. 56. 58. 94. 97.	6.

Heem (Juan David)	136. 139.	2.
Heeck (Juan Van)	13.	1.
Hemasse	105.	1.
Henthorst (Gerardo)	9.	1.
Hierres & Pepes (Comas)	50. 52. 115. 121.	4.
Kessel (Juan Van)	54. 95. 98.	3.
Lauresse (Gerardo de)	49.	1.
Lopez (D. Vicente)	261.	1.
Maeella (D. Mariano Salvador)	224.	1.
Manfredi (Bartolome)	107.	1.
Mannus	99.	1.
Mart. ^o (Pedro de)	153.	1.
Matheo (Joa)	180.	1.

• Mazon (Juan Bautista del) 112. 125.	2.
• Mazoni o. Magnola (Francisco) 135.	1.
• Menges (D. Antonio Rafael) 120.	1.
• Meil (Juan) 41.	1.
• Mignard (Pedro) 104.	1.
• Meild (Juan Can) 196. 198.	2.
• Melyn (Piero) 55.	1.
• Mompier (Jere de) 33. 157. 281.	3.
• Morante (Pedro de) 203.	1.
• Ostade (Adrian Can) 18.	1.
• Palma M (Joven Jacobo) 102.	1.
• Parcelles (Julio) 269.	1.
• Paret (D Luis) 273.	1.

Pecus (C.) 172	1.
Perez (Barcelone) 39 43. 59. 62. 96	5
Peters (Buena Ventura) 45. 57.	2.
Quellyn (Craxino). 243. 250	2
Raetz (S. Ignacia) 71	1.
Reynolds (San Jové). 260	1
Ricci (Francisco) 122.	1.
Rodriguez de Guzman (D. Martin) 271. 274.	"
279	3
Novin firma del n.º 191	1.
Rubens (Pedro Pallo) 4. 5. 7. 21. 25. 26. 28. 30.	"
31. 32. 34. 36. 37. 38. 64. 66. 67. 68. 70. 72	"
73 74. 80. 81. 82. 87. 89. 108. 142. 159. 163.	31

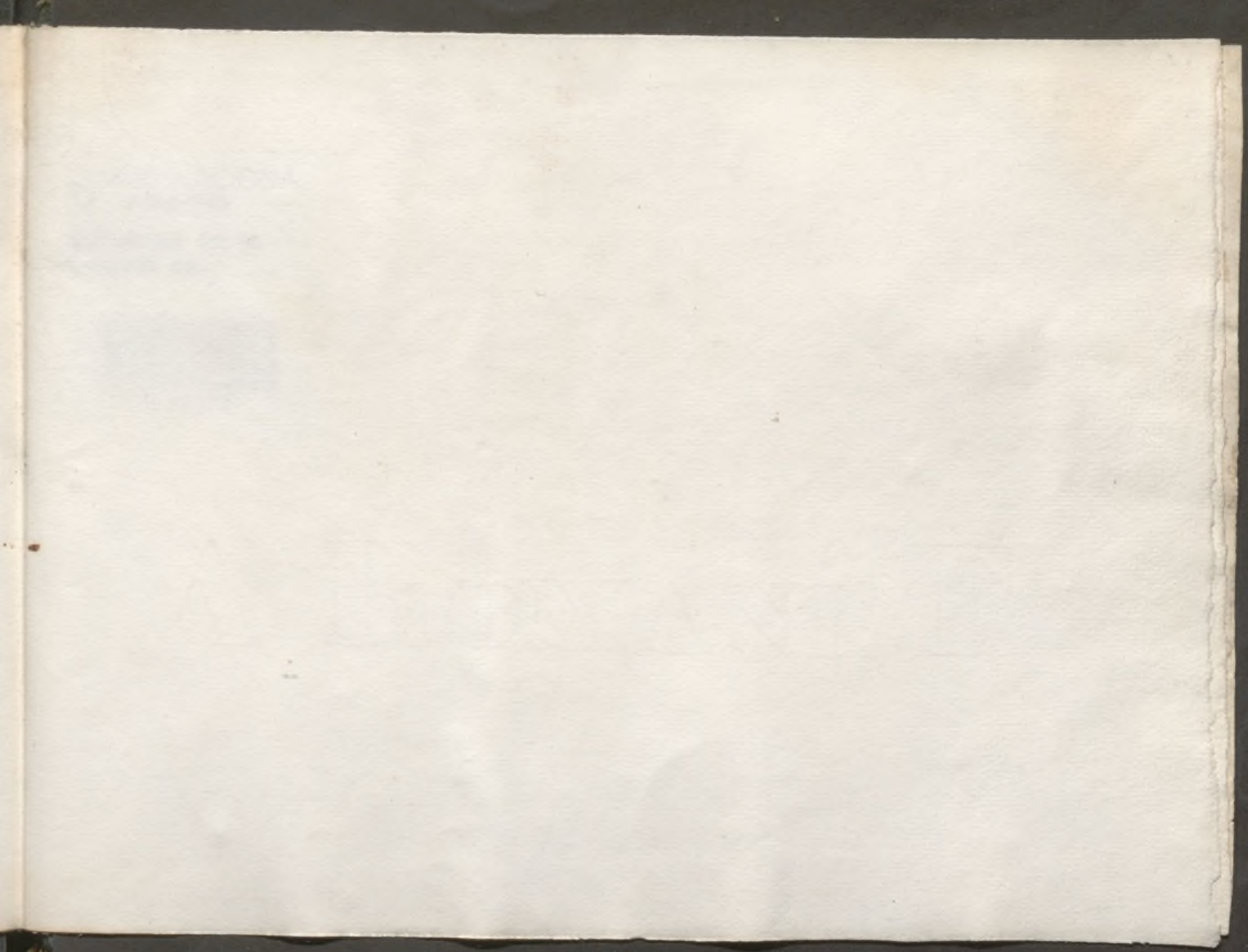
Sachi (Anros) 127.	1.
Schalcken (Godofredo) 19.	1.
Suyders (Francisco) 118.	1.
Steenwick (Enrique) 147.	1.
Teniers (David) 76. 93. 101.	3.
Telido (El Capitan Juan de) 119.	1.
Thulden (Eedero Van) 22.	1.
Valdemira de Leon (Juan) 226.	1.
Vernut (Claudio Jac) 8.	1.
Velde el joven (Wilian Van den) 148.	1.
Ves (Martin de) 237.	1.
Ves (Cornelio de) 90.	1.
Ves (Pablo de) 241. 245. 252. 253.	4.

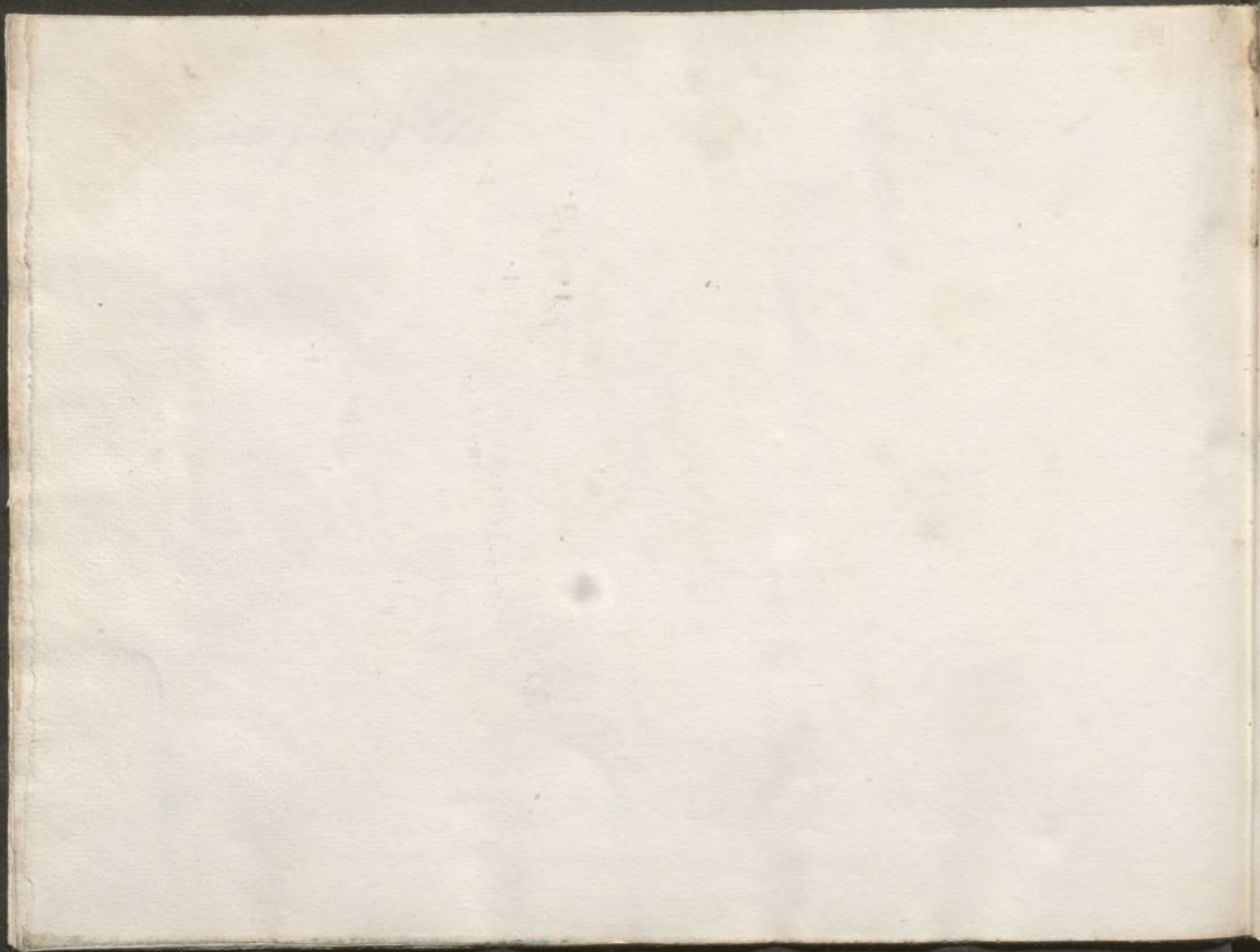


Wheeler (C.) 218

1







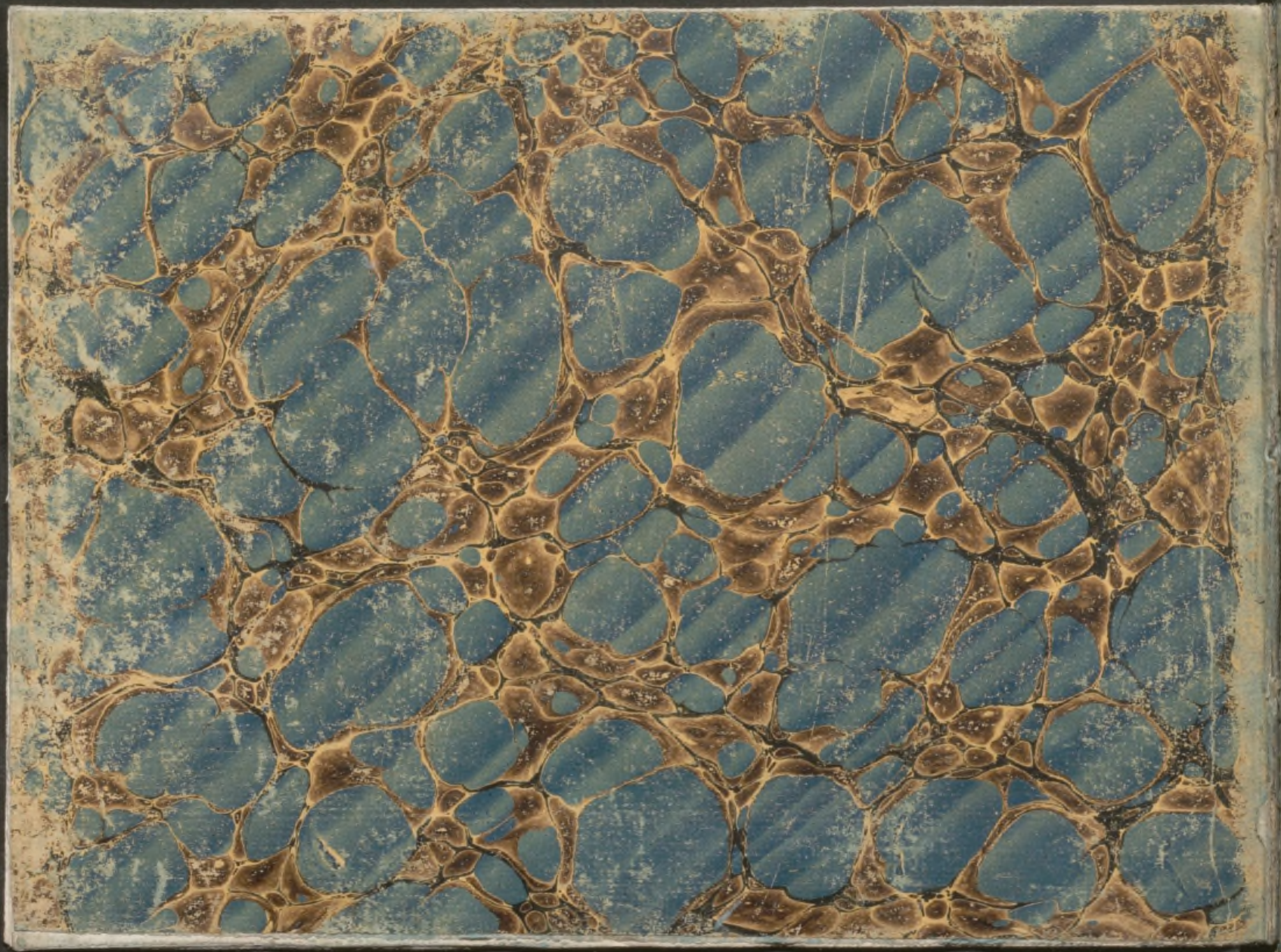
MUSEO NACIONAL
DEL PRADO

Catalogo de la
Galeria de

Ms/43



1029078



POLERÓ Y TOLEDO (Don Vicente)

Catálogo de la Galería de Cuadros del Excmo. Señor Duque de Pastrana redactado por encargo de dicho Señor por..... pintor y restaurador que ha sido del Real Museo de pintura y escultura de S.M. y tasador de pinturas y objetos de Bellas Artes, en Madrid. 1868.

ms. ORIGINAL E INEDITO con nota autógrafa del autor, de 165 folios ~~apais~~ en cuarto apaisado, encuadernación holandesa, con un tejuelo octógono en la tapa que dice en caracteres dorados sobre piel rija "CATALOGO DE LA GALERIA DE CUADROS DEL E.S. DUQUE DE PASTRANA.

Expositor: Don José María de Huarte.

