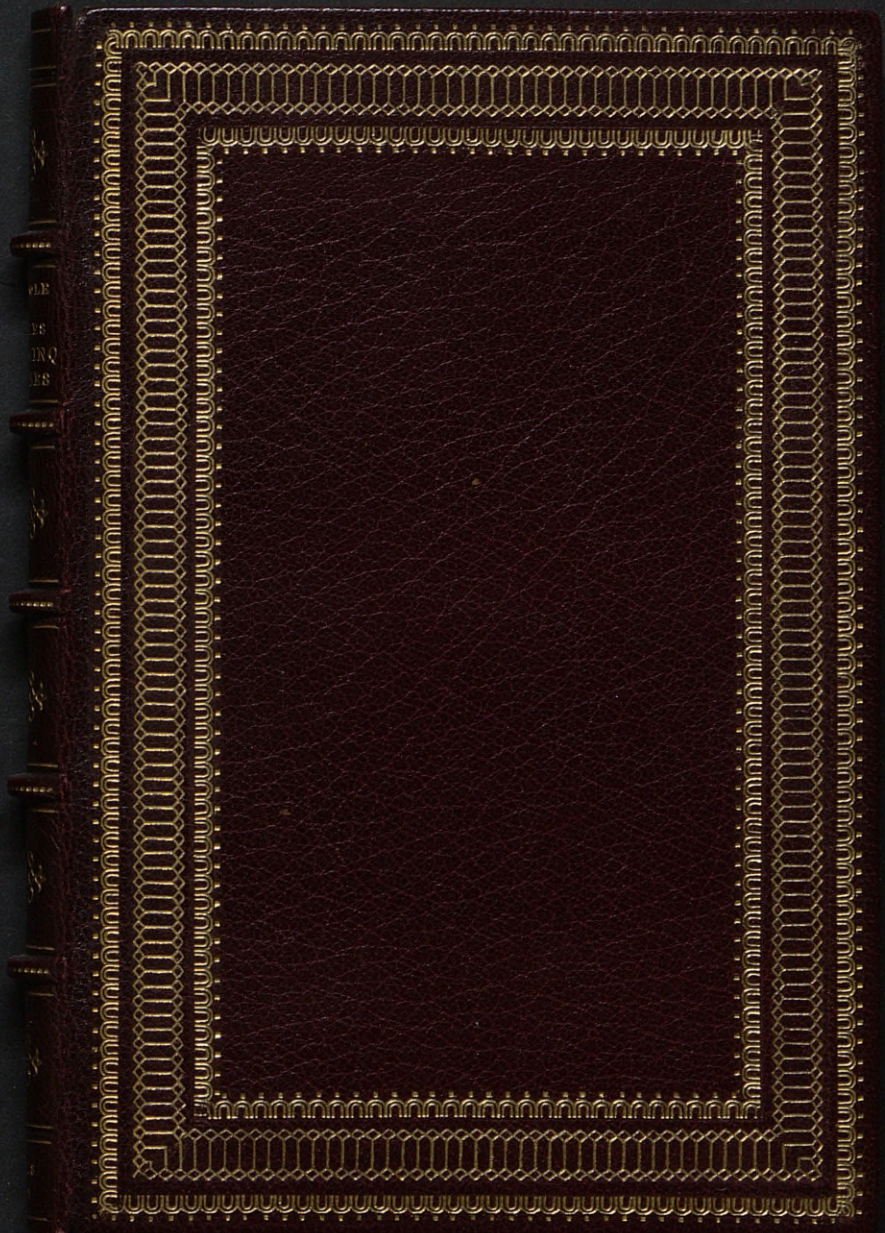


10
11
12
13
14
15
16
17
18
19
20
21
22
23
24
25
26
27
28
29
30
31
32
33
34
35
36
37
38
39
40
41
42
43
44
45
46
47
48
49
50
51
52
53
54
55
56
57
58
59
60
61
62
63
64
65
66
67
68
69
70
71
72
73
74
75
76
77
78
79
80
81
82
83
84
85
86
87
88
89
90
91
92
93
94
95
96
97
98
99
100

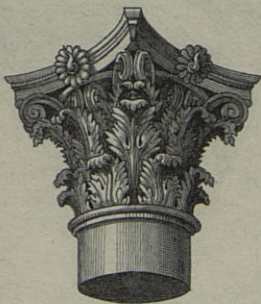


DE
INQ
ES

VIGNOLE
—
REGLES
DES CINQ
ORDRES

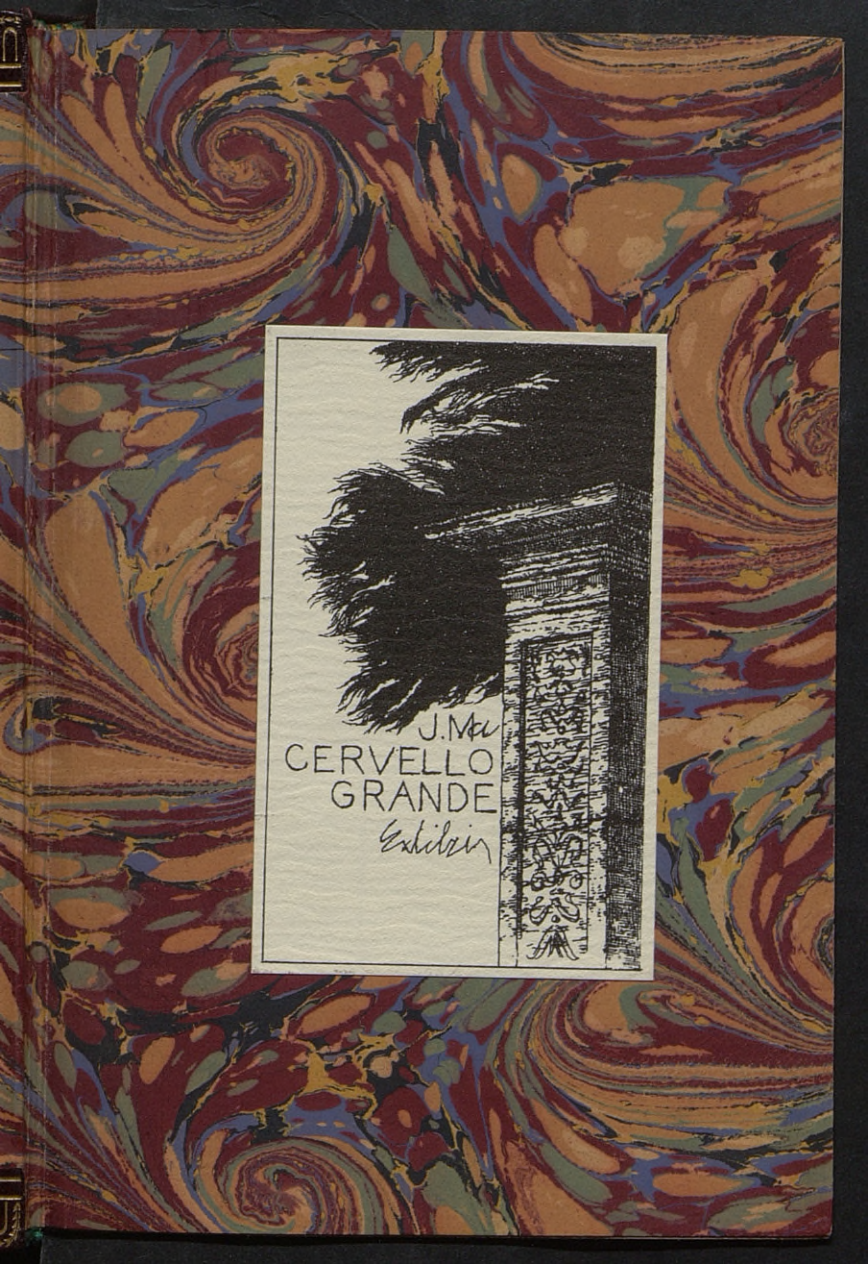
PARIS
1665

EX~LIBRIS



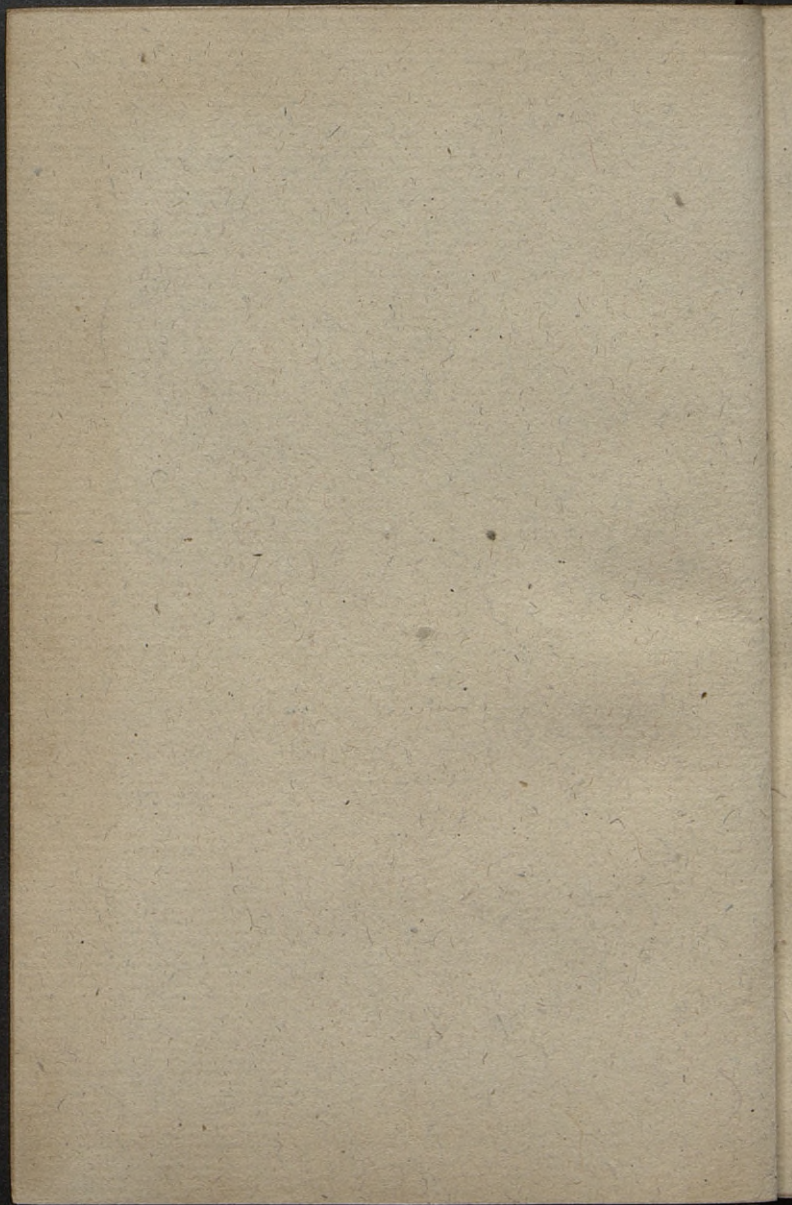
L. CERVERA VERA

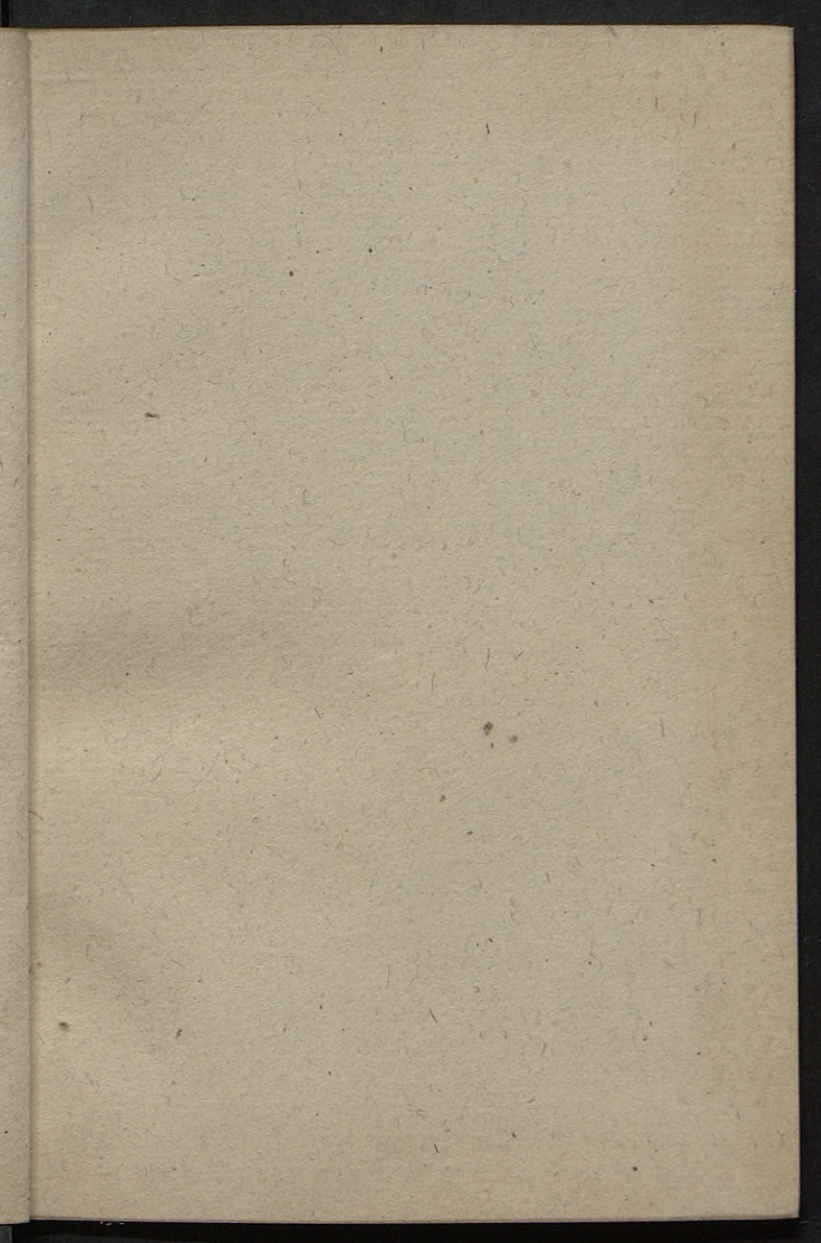
C. DELHOM - MADRID



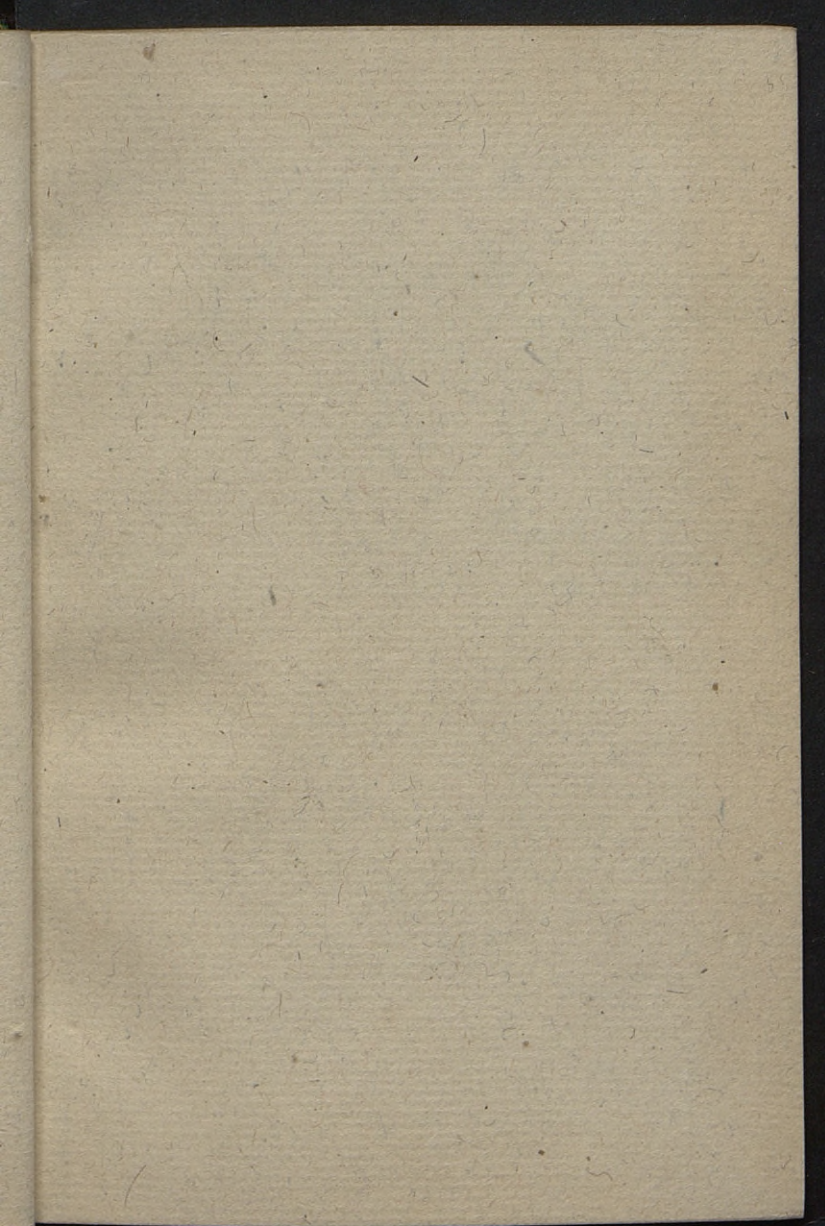
J. Mc
CERVELLO
GRANDE
Exhibitor

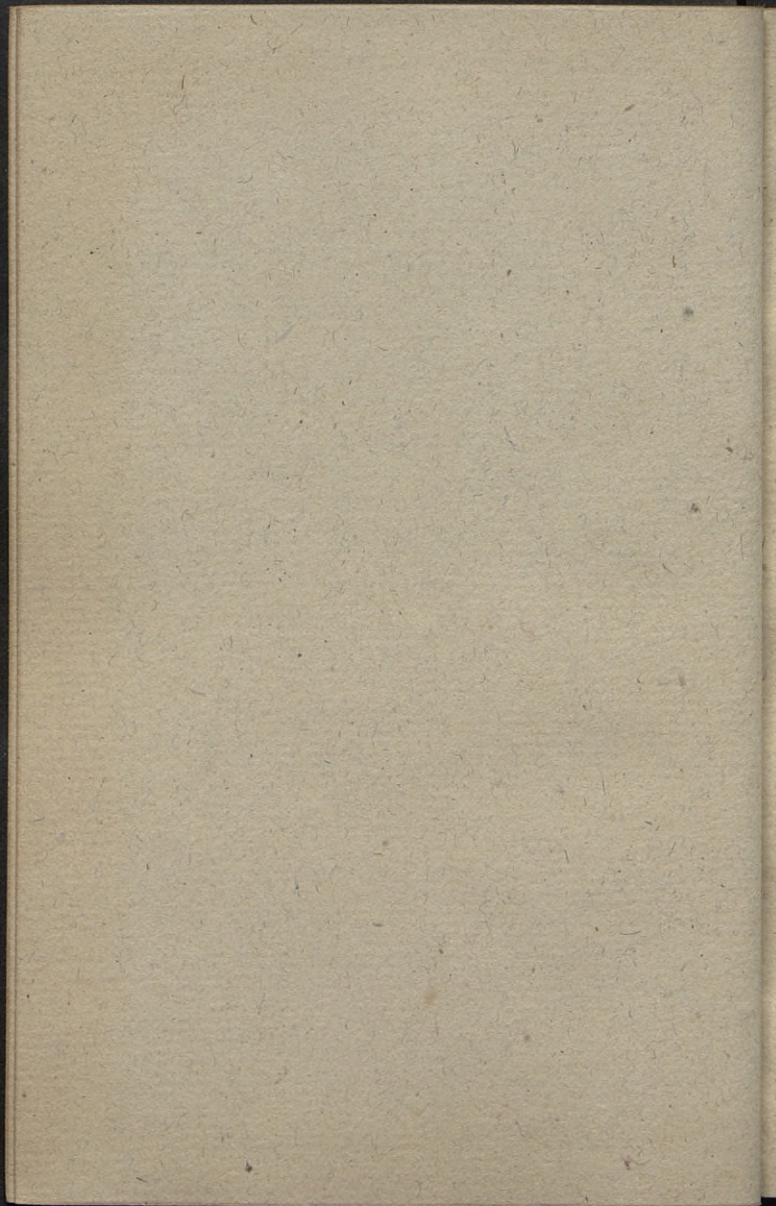






62





Gen 1516

R. 43003

#

REGLES
DES CINQ ORDRES
D'ARCHITECTUR^E
DE M JACQUES BAROZZIO

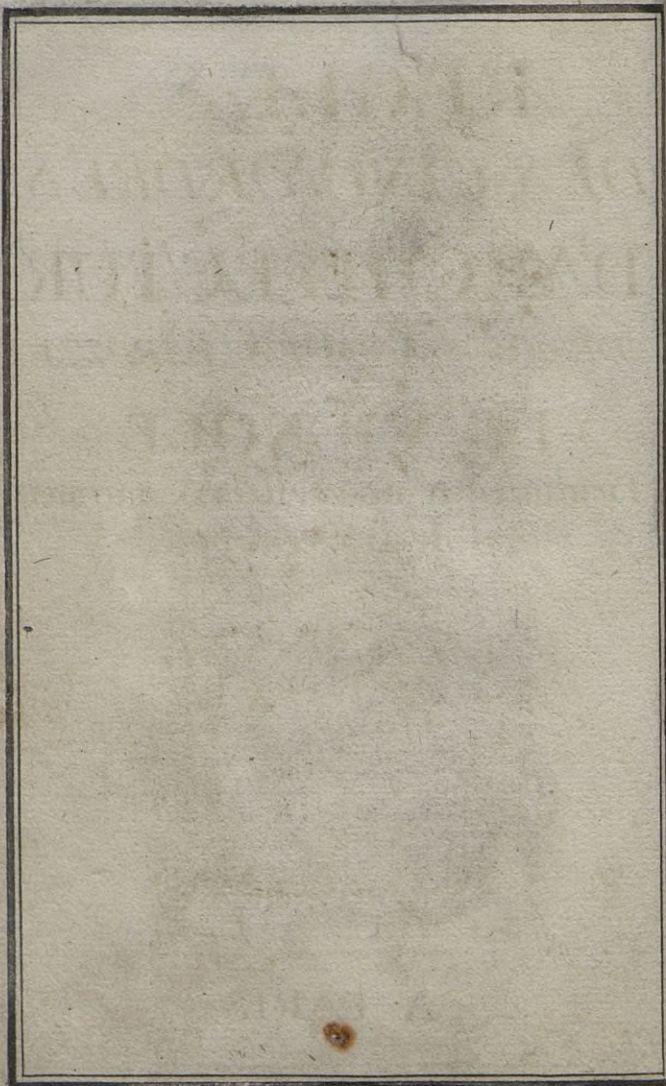
DE VIGNOLE

Traduction nouvelle & augmen-
tation de ses œuvres.



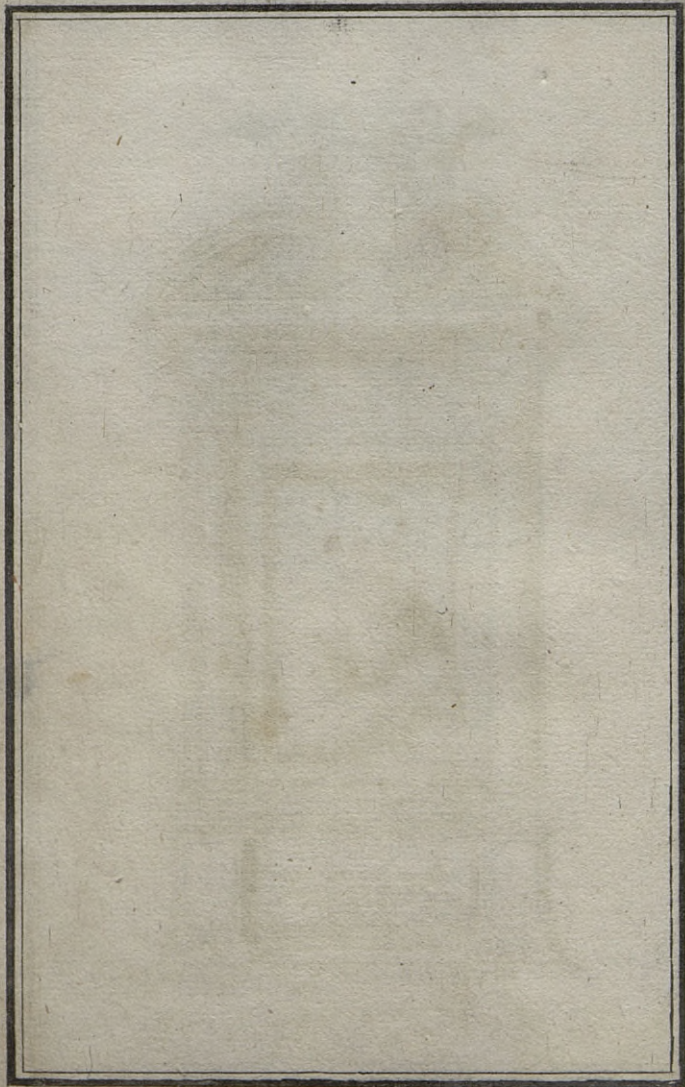
A PARIS

Chez Nicolas Bonnart rue Saint Jacques a l'Aigle





Paris chez N. Bonnart rue S^t Jacques a l'Aigle



Au Lecteur.

Amy lecteur

Quoy que je Scache bien que la traduction du Vignole ait ete cy devant faite par devant Maistres, Et que ce mien travail passera peut estre pour vne mechante copie de leurs ouvrages venant des mains d'un apprenatif. Jespere que vous me ferez la grace de considerer que cette traduction m'ayant Servi de lecon tres vtile, je convie par la les Escoliers de cet art d'en faire de meme le meilleur moyen d'apprendre estant celuy d'enseigner, d'ailleurs ayant recouvert quelque dessein du Vignole qui n'estoient encore en lumiere dans ces ordres j'ay crû qu'il valloit mieux les mettre dans cette traduction que de les adjouter aux ouvrages de mes Maistres affin que s'il s'y trouve quelque faute digne de censure, elle soit plus excusable en ma personne qui la recevra de bon ne part ne desirant rien tant que d'apprendre et sur tout que mes travaux, et Services vous Soient agreable
A Dieu

Advis pour l'intelligence

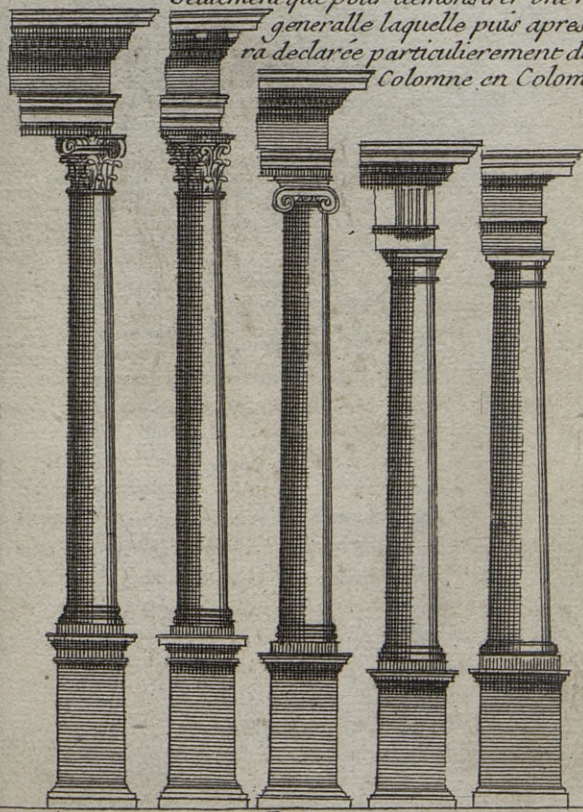
Pour l'intelligence de ce Livre, il faut scavoir que le Module est vne mesure que l'on establit pour mettre de la Symetrie entre les parties et le tout L'Auteur le prend icy pour le demy Diametre des Colomnes qui doit regler la Symetrie des Colomnes et de leurs ornements. Et il le divise en douze parties egales pour les ordres Toscan et Dorique et en dix huit pour les autres.

M. Signifie Module P. Signifie Partie des Modules

Pour faire quelque fruit en l'Architecture il est necessaires d'avoir connoissance de la Geometrie, et principalement celle des proportions Scavoir l'Optique et dessein les Mechaniques et la pratique du bastiment.

Ayant traité des cinq ordres des Colomnes à Sçavoir
 Toscan, Dorique Ionique Corinthe et Composite il ma sem
 blé estre convenable qu'à l'entrée l'on peut voir les figures
 de chaque espece desquelles je traiteray encore que les
 mesures particulieres n'y soient marqués n'estant mises

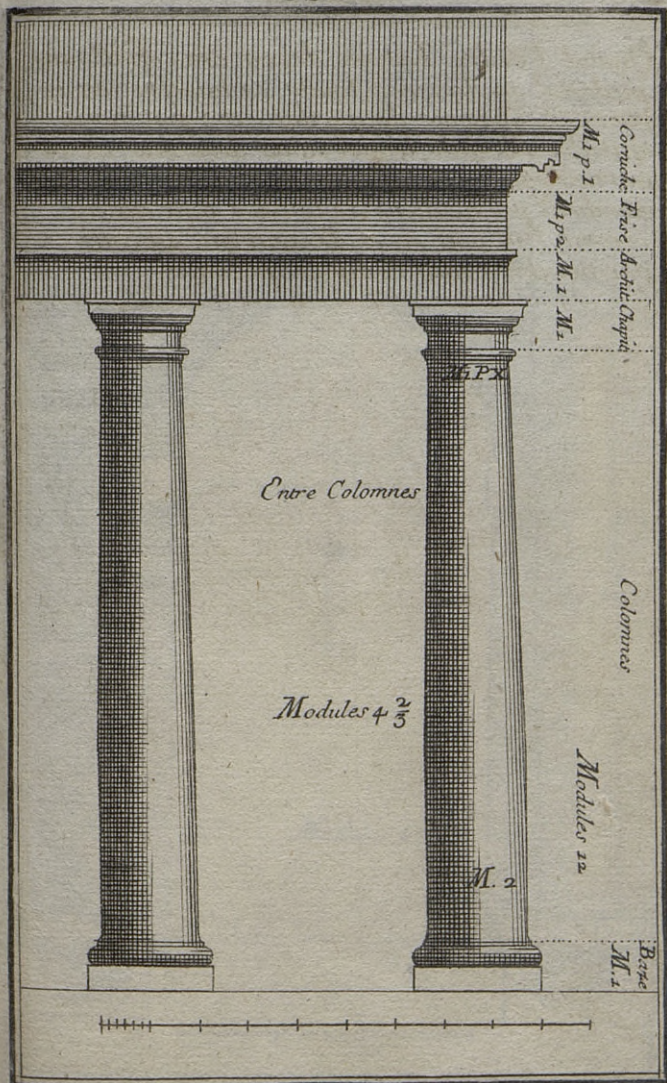
Seulement que pour demonstret une reigle
 generale laquelle puis apres se
 ra declarée particulièrement de
 Colonne en Colonne.



Composite Corinthe Ionique Dorique Toscane

#

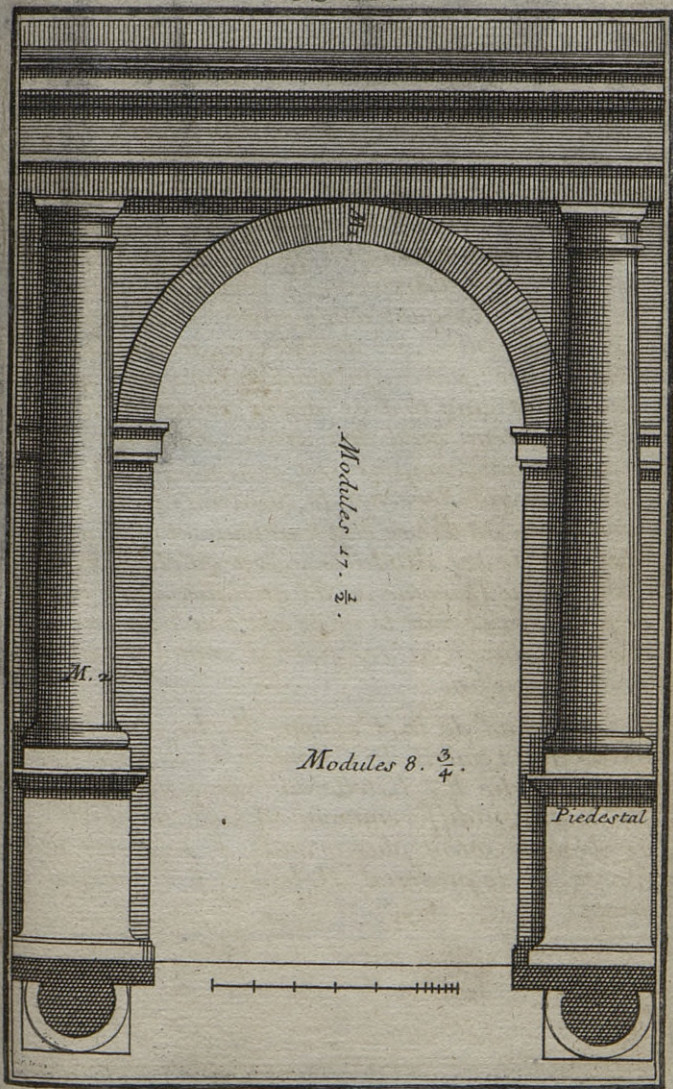
Nayant trouvé entre les Antiquitez de Rome aucun ornement Toscan dont j'aye pu former vne Reigle, comme j'ay trouvé des quatres autres Ordres, Dorique Ionique Corinte et Composé, je me suis servi de l'authorité de Vitruve livre 4 chapitre 7. Ou il dit que la Colonne Tosca ne avec la Base et le Chapiteau doit avoir la hauteur de Sept de ses propres grosseurs. Au reste de l'ornement a Sçavoir l'Architrave, la Frise et la Corniche il me semble convenable qu'on y garde la Reigle que j'ay trouvée dans les autres Ordres; C'est a Sçavoir que l'Architrave la Frise et la Corniche soient le quart de la Colonne laquelle est de 14 Modules y compris la Base et le Chapiteau comme l'on voit icy noté par nombres: Et ainsi l'Architrave la Frise et la Corniche tiendront. Modules $3\frac{1}{2}$ qui est le quart de 14 Ses membres particuliers seront marqués par le menu chacun en son lieu



Quand l'ordre Toscan devra estre fait sans
pedestal on divisera toute sa hauteur en 17
parties $\frac{1}{2}$ Chacune desquelles sera par nous
appellée Module, lequel nous divisons en 12
parties egalles et de celle cy sont formez les
membres particuliers de l'ordre tout entiers
comme l'on voit en ce dessein qui est cote
par nombres tant rompus qu'entiers

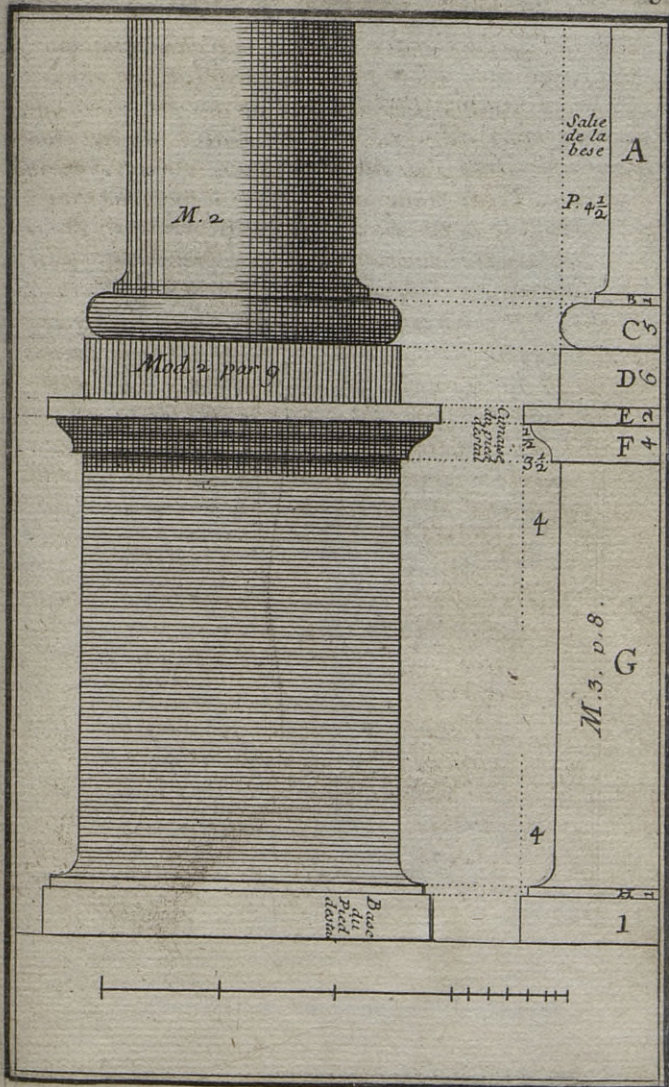


Mais ledit Ordre Toscan ayant a estre fait avec son piedestal sa hauteur toute entierre sera divisée en 22 parties et $\frac{1}{6}$ ce qu'on fait pour ce que le piedestal requiert d'avoir en hauteur le tiers de sa Colonne avec la Base et le Chapiteau laquelle estant de 14 Modules le tiers revient a 4 Modules et $\frac{2}{3}$ lesquels adjoustez a $17\frac{1}{2}$ font ensemble $22\frac{1}{6}$.



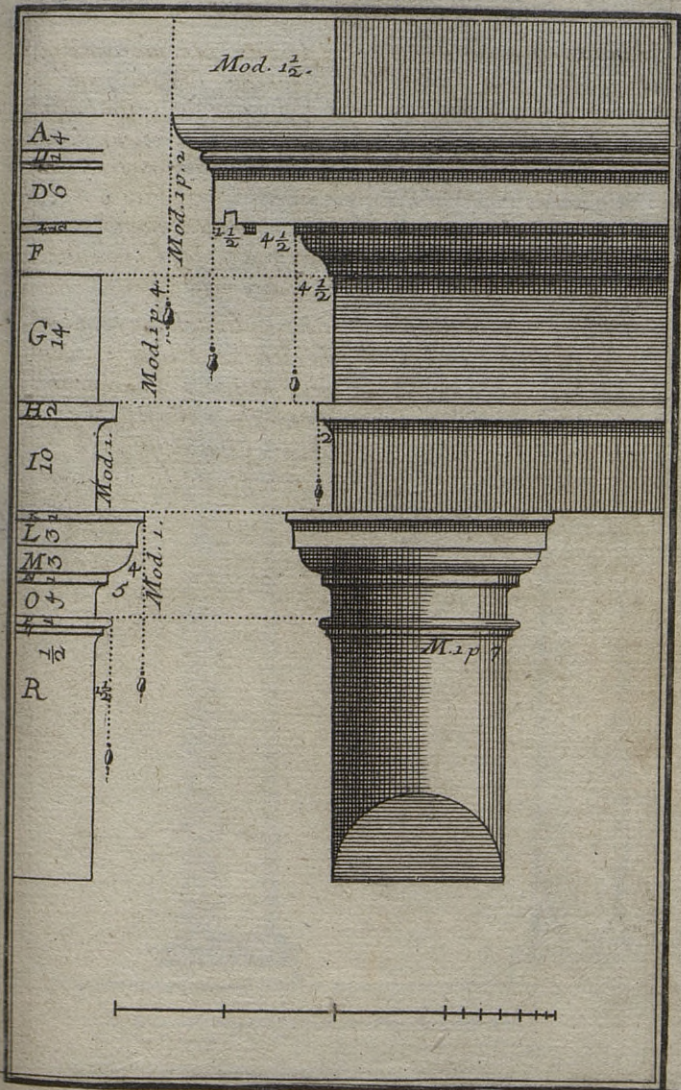
Encores qu'en l'Ordre Toscan il n'advienne que fort rarement qu'on y fasse piedestal, si est ce que pour suivre l'Ordre, je l'ay proposé en ce dessein vous advertissant en Outre qu'en tous les cinq ordres j'ay observé pour regle generale que leurs Piedestaux avec leurs ornemens doivent estre le tiers de la Colonne avec sa Base et Chapiteau: tout ainsi que l'Ornement d'en haut a sçavoir l'Architrave. Frise et Corniche, en doit estre la quatrieme partie. Intelligence et presupposition qui donne vne grande facilité a l'Ouvrage: parce qu'ayant a faire l'un ou l'autre des cinq ordres apres avoir déterminé la hauteur qu'il doit avoir, on la divise en 19 parties compris ses ornemens. Apres cela on prend derechef la hauteur de la Colonne avec sa Base et Chapiteau et on fait la division de ses Modules selon qu'elle sera ou Corinthe ou Dorique ou de quelque autre ordre et puis apres tout le reste est fait par ce Module divisé en ses parties comme l'on voit en son lieu

A. vif ou nud de la Colonne B, la plus basse partie de la tige de la Colonne C. le Tore. D. le Plinthé E. listelle ou listiere nom general et pris indifferemment en tous membres semblables soient plus grands. F. la gorge renversée. G. le piedestal. H. listelle I. Tocelle ou patin

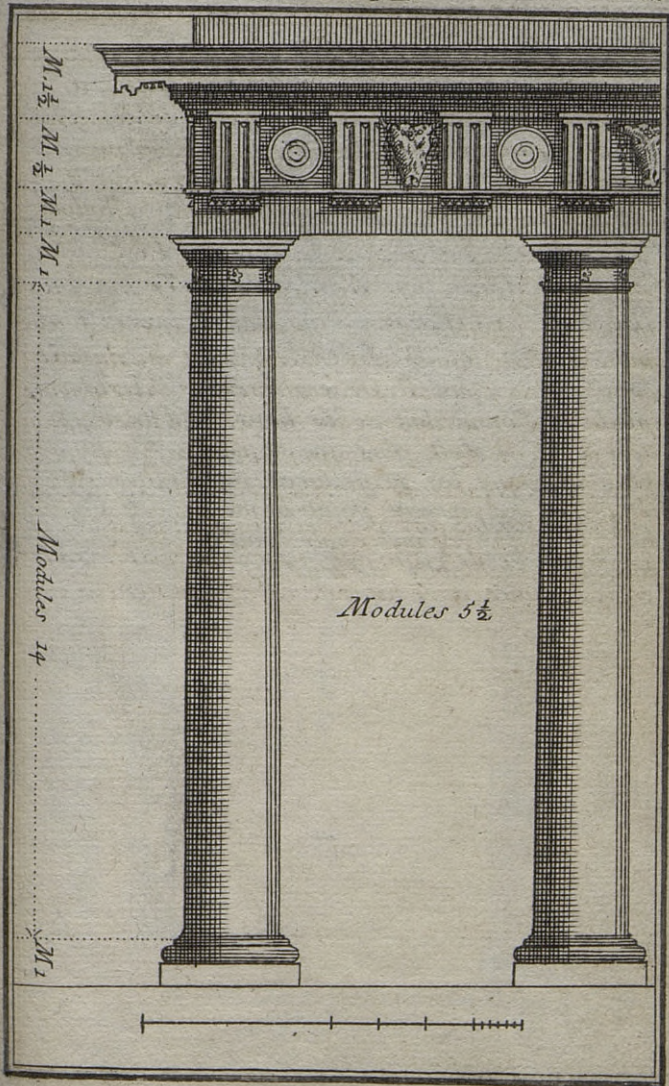


Ayant décrit generalement cy dessus les mesures principales pour faire l'Ordre Toscan, j'ay designé icy et en la page precedente ses parties en grand afin que l'on voye en particulier la division de chacun des plus petits membres, et les projectures toute ensemble; et afin que la clarté du dessein avec les nombres y adjoutez soit suffisante par elle mesme a se faire entendre sans beaucoup de parolle, comme tout homme avec un peu d'attenuon pourra connoistre aisement

A. L'Oeuf. B. petit membre rond, C. Listel ou Reiglet
 D. Courronne, ou Egoutante E. listelle, Gorge renversée
 G. Frise. H. listelle de l'Architrave I. l'Architrave
 K. Listelle de l'Abac ou Cimaise, L. l'Abac, M. Oeuf.
 N. Listelle. O. Frise du Chapiteau, P. petit membre rond
 Q. petit collier de la Colonne
 R. vis ou nud de la Colonne.



La maniere de faire la division de cet ordre :
 Dorique sans piedestal est telle : Toute sa
 hauteur est divisée en 20 parties et de l'une
 d'icelle est fait son Module, lequel est aussi
 divisé en 12 parties, tout ainsi que celui de
 l'ordonnance Toscane. A la Base avec la
 plus basse parties de la tige de la Colom-
 ne sera donne vn Module. Le Tronc ou
 Fust de la Colonne sans sapl^e basse partie
 sera fait de 14 Modules le Chapiteau du Mo-
 dule. Et l'ornement, Cest a Scavoir l'Architrave
 frise et Corniche, sera de quatre Modules qui
 est le quart de la Colonne avec sa Base, et
 Chapiteau comme deja nous avons dit cy dessus
 que l'Architrave doit estre d'un la Frise d $1\frac{1}{2}$ et
 la Corniche d $1\frac{1}{2}$ qui adjoustez ensemble sont
 4. et Sommez avec les autres reviennent a 20.



Quand on voudra faire vn ornement de Galerie
 ou Portique, Selon l'ordonnance Dorique il
 faudra comme il a esté dit diviser la hauteur
 en 20 parties et en former le Module puis
 distribuer les largeurs en telle maniere que de
 l'un jusques a l'Autre Pilastre il y ait 7 Modules,
 et que les Pilastres en ayent trois. Car ainsi les
 largeurs et hauteurs se trouveront divisées en
 leur proportion et la lumiere des vuides aura
 la hauteur double de sa largeur et viendra
 juste la distribution des Metopes et trygliphes
 comme l'on voit. Reste seulement a considerer
 que la Colonne doit sortir hors du Pilastre le
 tiers d'un Module plus que sa moitié. Ce qui se
 fait affin que les projectures ou Saillies des
 Impostes ne passent point la moitié des Colom-
 nes: Et sera cecy vne reigle universelle en
 tous cas semblables de tous les Ordres.



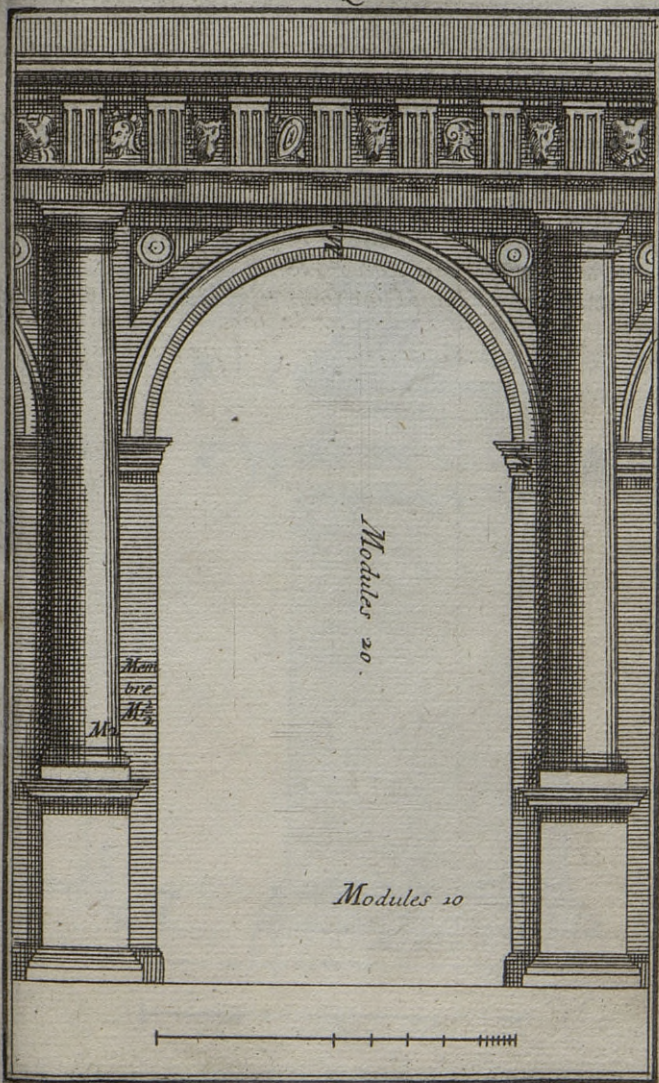
Modules 24.

Modules 7.

M. 2

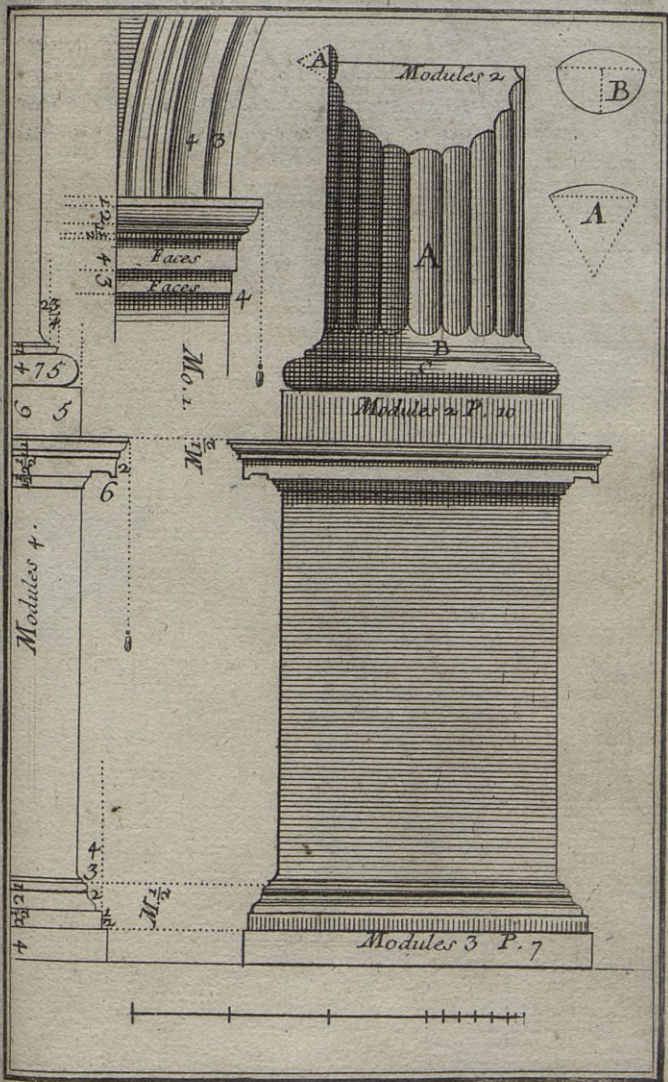


Ayant a faire des Portiques, ou Galeries selon l'ordonnance Dorique avec leurs Piedestaux, toute la hauteur doit estre divisée en 25 parties et $\frac{1}{3}$ et de l'une d'icelle sera fait le Module la largeur de l'un jusques a l'autre Pilastres sera terminè par 10 Modules et la largeur des pilastres par 3. et ainsy viendront a estre justes les distributions des Metopes et Triglyphes et le vuide des Arcs proportionné requerant que la hauteur soit double de la largeur scavoir est de 20 Modules comme l'on peut voir.



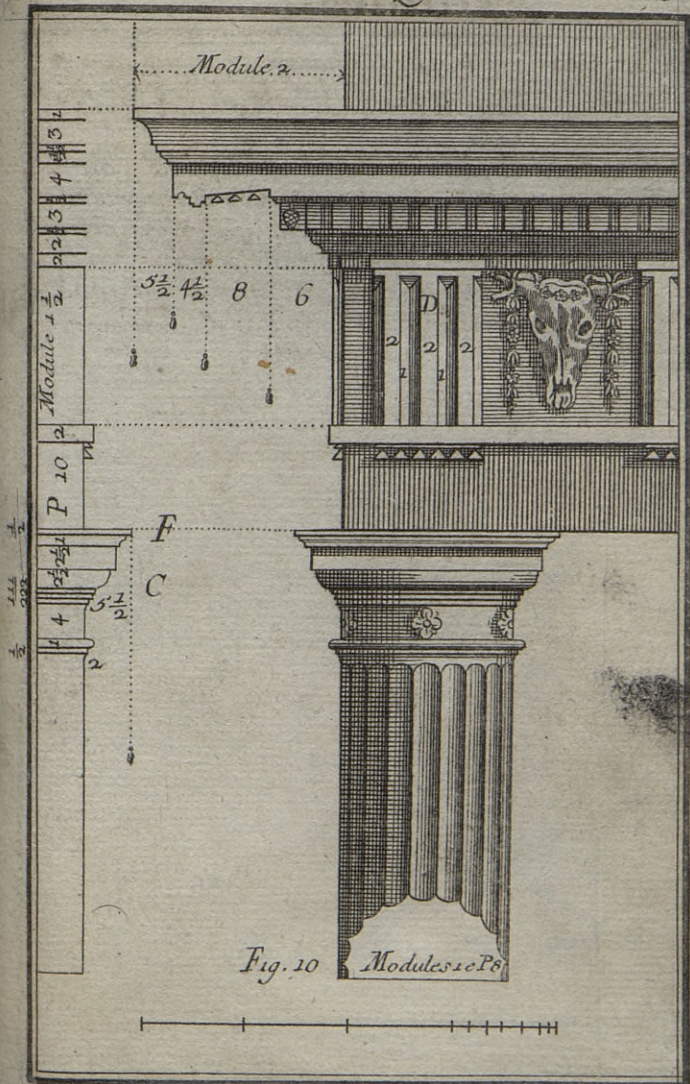
Le piedestal de l'ordonnance Dorique doit avoir $5\frac{1}{3}$ Modules en hauteur, l'Imposte del Arc cy dessus designé, Module, et ses membres particuliers seront repartís selon que portent les nombres icy notez.

A. les canelures de la Colonne B la ceinture plus basse de la Colonne laquelle doit estre entendue ainsi par toutes les ordonnances. C. petit Membre Rond ou baguette.



Cette partie d'ordonnance Dorique est tirée du Theatre de Marcellus a Rome et ce des sein retient la mesme proportion

A l'armie . B Dentelures C. Chapiteau du Triglyphe D. Triglyphes auquel les parties creusées interieurement sont appellées petits Canaux, et l'espace quarré de la frize qui reste entre l'un et l'autre Triglyphe est appelle Metope E Goutes ou Clochettes F. Cimause G Annelets ou petits l'Estelles .



Cette autre piece d'ordonnance Dorique est tirée de divers fragmens des Antiquitez de Rome, et il s'en fait vn tel composé qu'en le mettant en œuvre je l'ay trouue fort bien reussir

A. gorge droite . B. Modillon nom duquel il sont appellez tous encores qu'ils ayent la forme differente pourveu qu'ils fassent l'office de soutenir la Corniche qui porte sur eux .
C. verillon, ou piroüet.

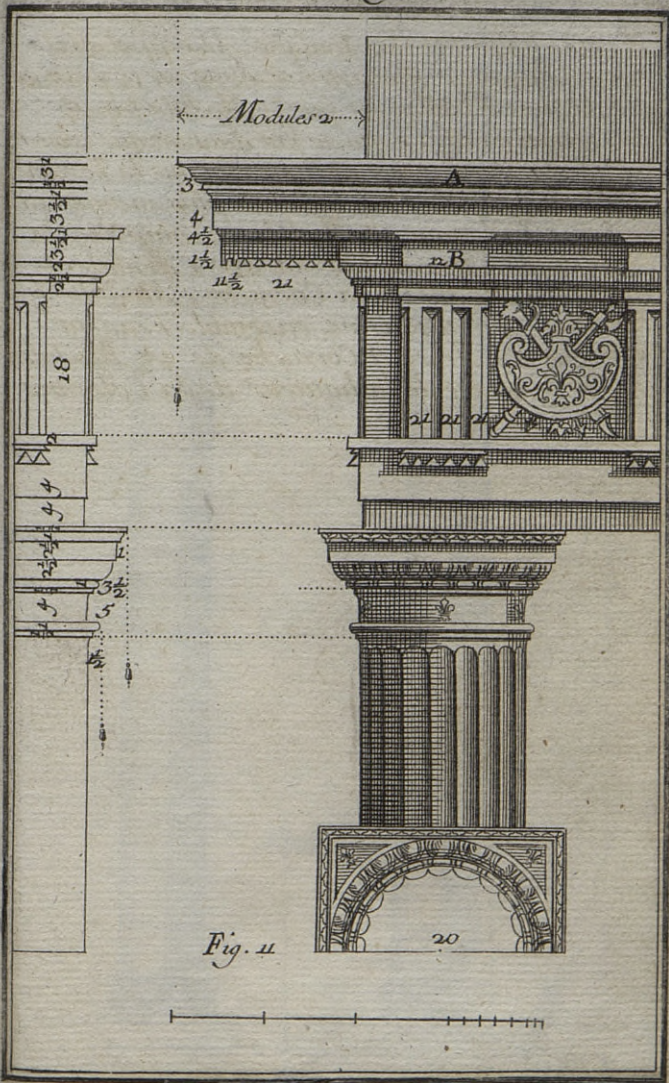


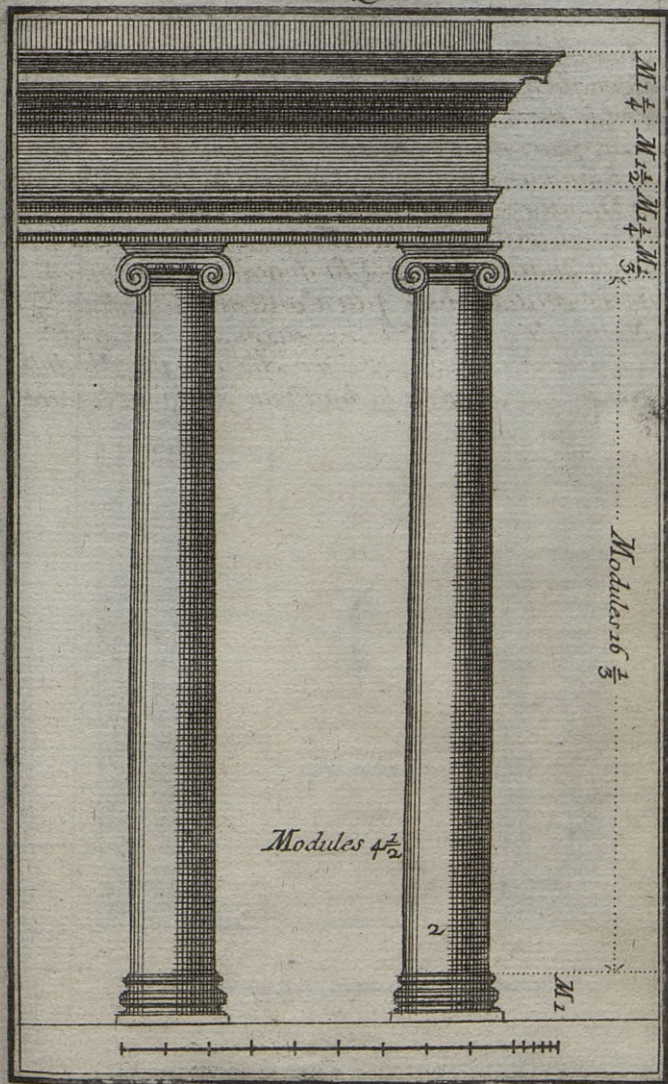
Fig. 11

20

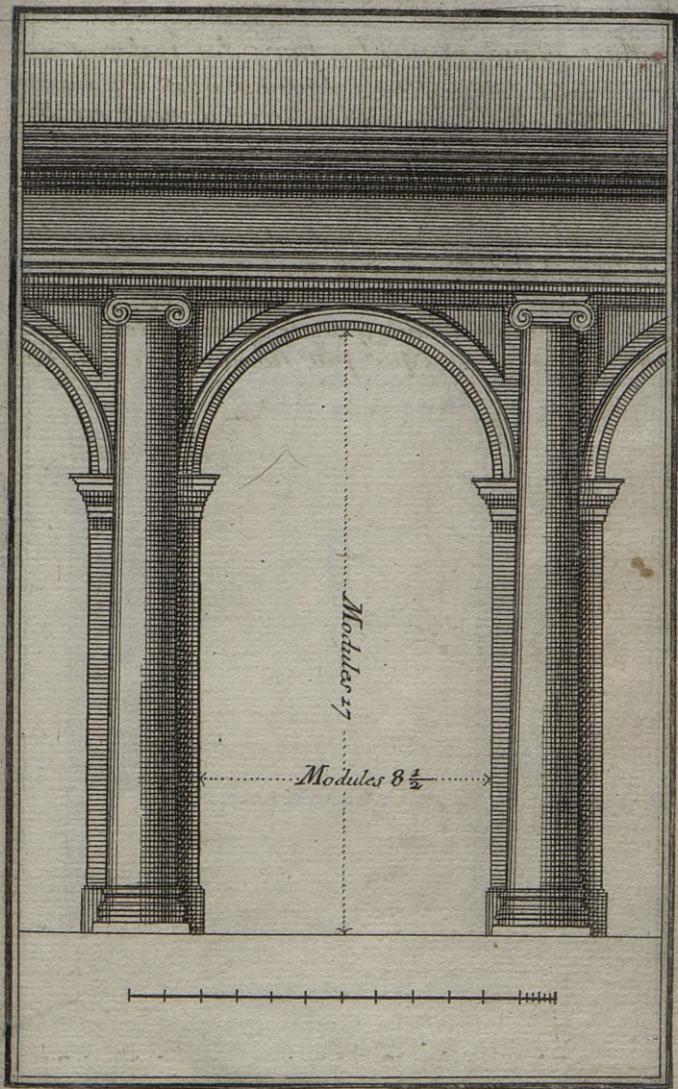
Ayant a faire l'Ordre Ionique sans piedestal
 toute la hauteur doit estre divisee en 12 parties
 $\frac{1}{2}$ et de l'une d'icelles est fait le Module lequel
 estre parti en 18. Ce qui se fait dautant que cette
 ordonnance pour estre plus gentille que la Toscane
 et Dorique requiert les divisions plus menues sa
 colonne doit avoir 18 Modules y comprise la
 Base et le Chapiteau l'Architrave 1 Module $\frac{1}{4}$
 la Frise 1 Module $\frac{1}{2}$ la Corniche 1 Module $\frac{4}{3}$
 Nombres qui adjoustez ensemble rendent
 l'Architrave Frise et Corniche de $4\frac{1}{2}$ Modules
 qui est le quart de la hauteur de la Colonne

IONIQUE

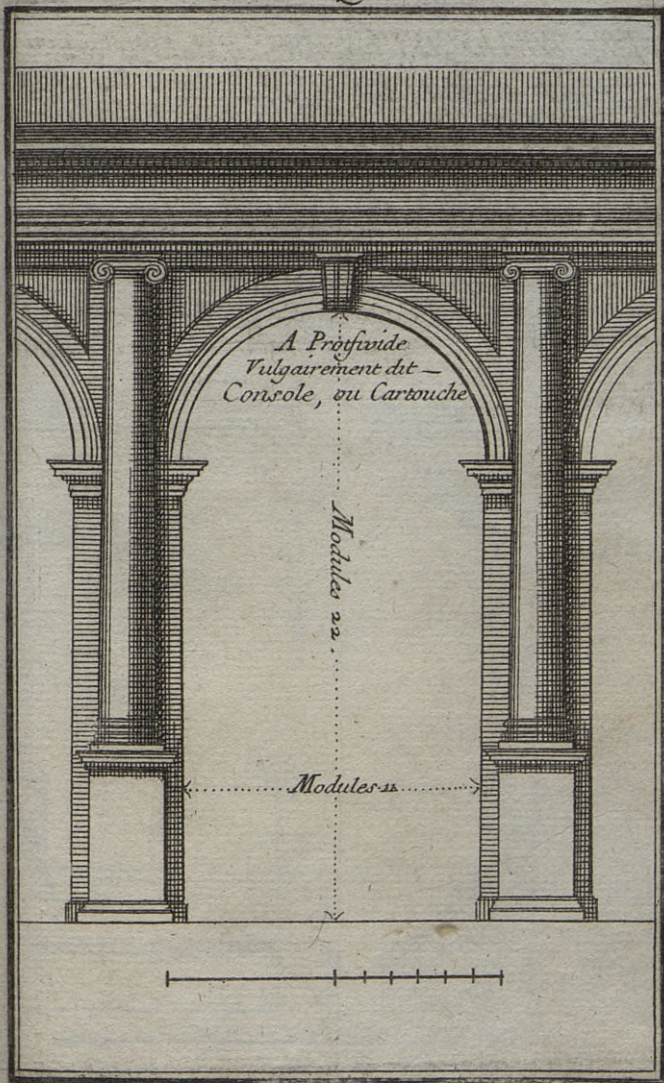
24



Quand on voudra faire des Galeries ou Portiques selon l'Ordre Ionique les Pilastres se feront de la grosseur de trois Modules et la largeur du vuide sera de huit Modules $\frac{1}{2}$ la hauteur de dix sept qui sera le double de la largeur. Reigle qu'on doit toujours observer en tout arcs de Semblables ornemens toutes et quante fois que la grande necessité ne nous contraint de faire autrement.

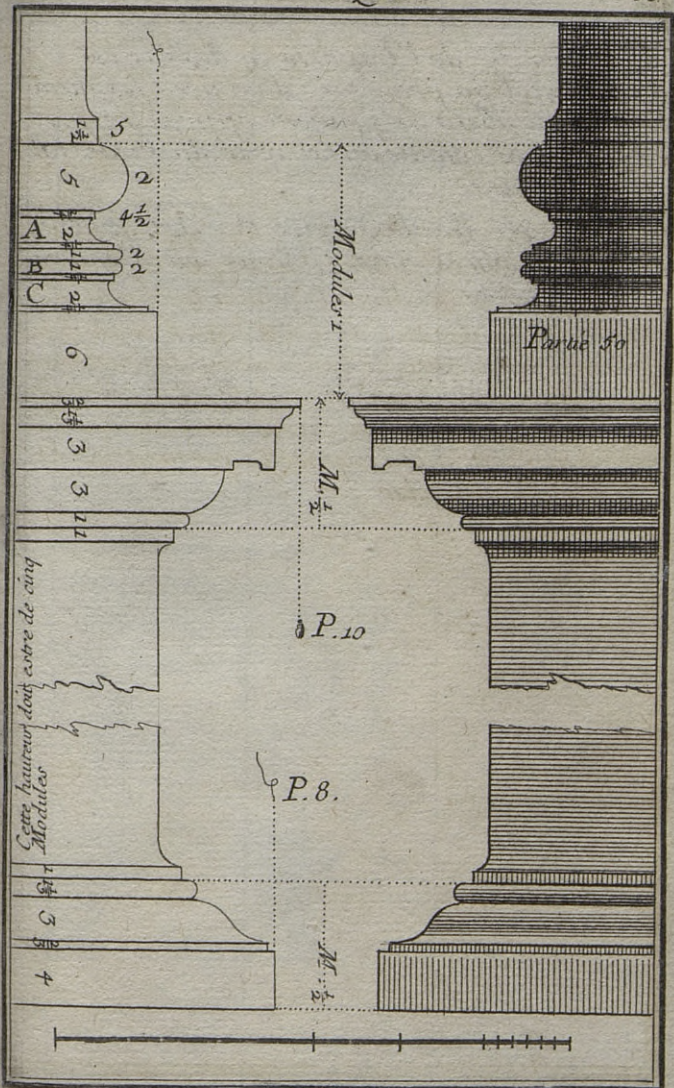


Mais quand on voudra faire des Galeries ou Portiques selon l'Ordre Ionique avec les Piedestaux, toute la hauteur sera divisée en 28 parties $\frac{1}{2}$ dont chacune est vn Module. Le Piedestal avec son ornement aura 5 Modules qui sera le tiers de la Colonne avec sa Base et Chapiteau, comme nous avons dit que cela s'observe en tous les ordres. la largeur du vuide sera de 11 Modules la hauteur de 22 la largeur des Pilastres de 4 Modules comme l'on voit marqué par nombres en ce dessein.

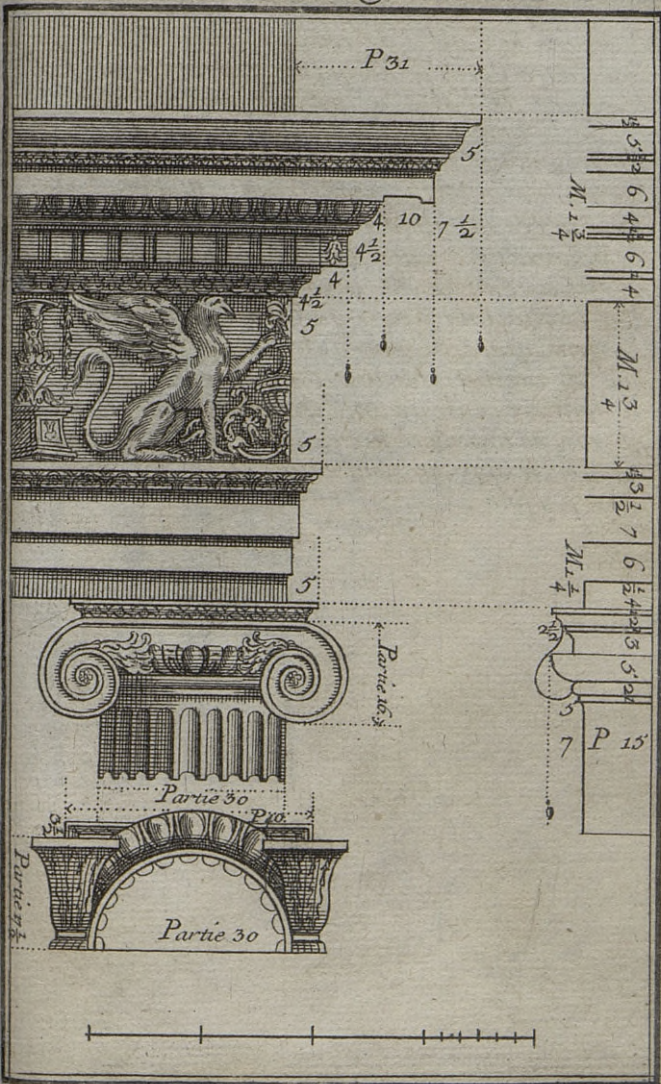


La Corniche de l'Imposte cy dessus est d'un Module sa projecture d'un tiers les membres particuliers se peuvent apprendre par les membres comme aussi ceux du Piedestal et de la basse.

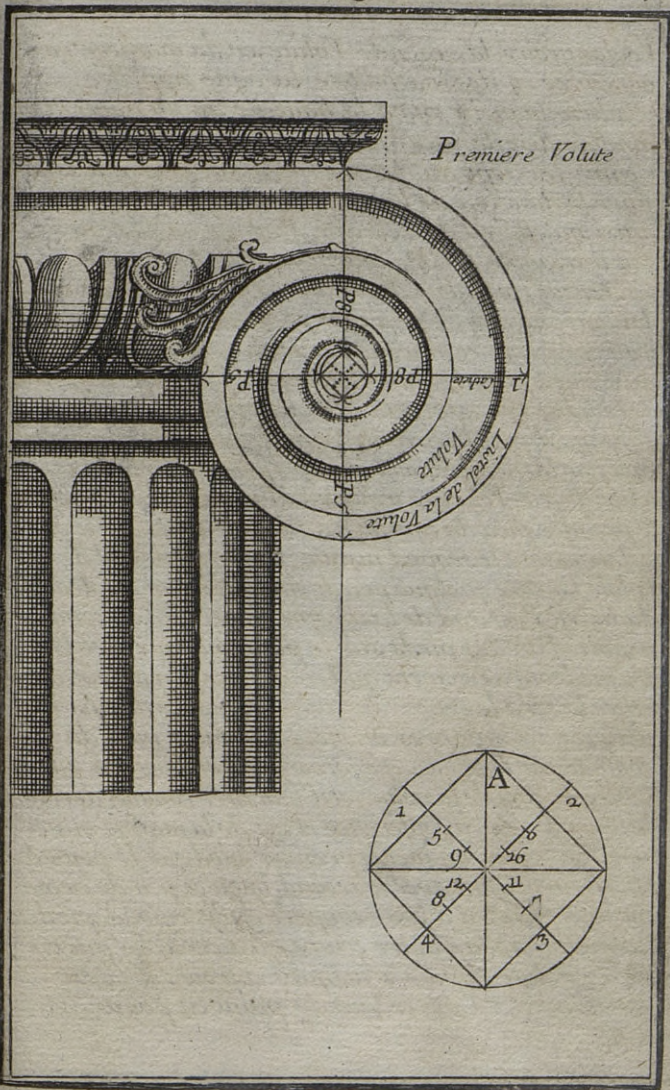
A. Scotie ou Membre creux B. Astragales ou petit membres rond C Scotie, ou Membre creux d'en bas



La maniere de faire le Chapiteau Ionique
combien qu'elle soit icy desseignée avec le
plan et le profil si est ce que pour luy plus
claire intelligence il faut tirer deux lignes
perpendiculaires estoignées de deux Modules
l'une de l'autre qui passent par le centre des
yeux des volutes et elles sont appellées Ca
thetes Toute la volute doit avoir la hauteur
de 16 parties de Modules, dont les huit de
meurent au dessus de l'œil lequel tient deux
parties et les autres six restent au dessous
La maniere de faire ces volutes est portraite
au feuillet suivant ou aussi sera exposé bri
evement (tant que l'espace le permettra) la
façon dy proceder .

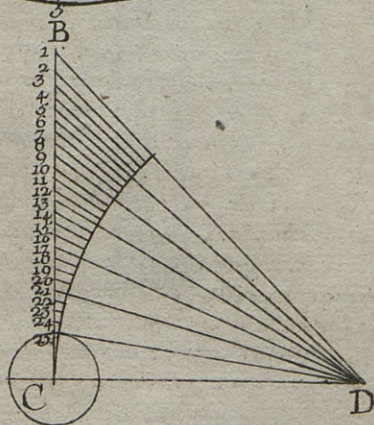
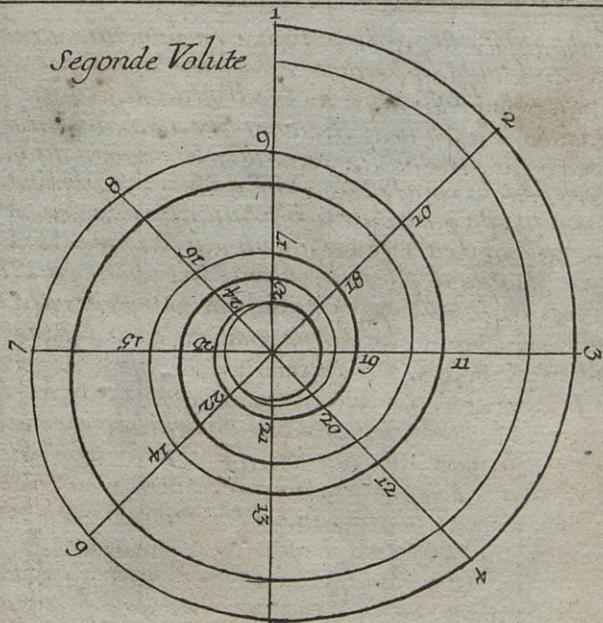


Ayant tiré la Cathete de cette premiere volute, et
une autre ligne a l'Esquiere par icelle, et par
le centre de l'œil: cet œil est divisé ainsi
qu'on le voit marqué en la figure A. Puis
on commence au premier point marqué 1. et
on tourne avec le compas vn quart de cercle,
Puis apres au point marqué 2 on tire l'autre
et poursuivant ainsi les trois tours viennent
a estre accomplis. Or pour faire la grosseur
de l'Istelle, tout ainsy qu'il est le quart de la
largeur qui est laissée dessus par le premier
tour de mesme chacune partie de celles qui
auront servi de centres seront divisées en
quatre, et tournant apres autres douze quarts
de Cercle sur ces nouveaux centre ce Istelle
sera parfait.



Voulant faire la seconde Volute en la maniere re-
 presentee cy dessus on tire la ligne appelée
 Cathete laquelle aura la hauteur de 16. parts d'un
 Module dont les neuf demeureront au dessus du
 Centre, les sept au dessous et audit centre, il faut
 faire la division de la circonference en 8 parties
 ainsi qu'elle est desseignée. Puis apres doit estre
 fait le triangle BCD. tellement que la ligne B. C.
 tienne neuf parts d'un Module et la ligne CD sept: ET
 autant que cecy se peut voir, et entendre par le dessein
 icy representé et marqué de nombres, Il me semble
 qu'il suffit pour le scavoir former. En apres les points
 de la ligne B C. doivent estre rapportez sur les li-
 gnes qui divide la circonference de la Volute comme on
 voit par les nombres marquez, et puis les centres des
 tours de cette Volute se trouvent de point en point: mettant
 le premier pied du compas sur le point marqué 1. et
 eslargissant le second jusques au centre de l'œil de la
 Volute, l'on tire quelque peu de circonference au dedans
 dudit œil Puis soit de la mesme ouverture de compas
 raporte l'un des pieds sur le point marqué 2 et l'au-
 tre pied tourné en sorte qu'il coupe ce peu de circonfé-
 rence la sera le Centre de la circonference depuis un
 jusques a 2 en apres on met le premier pied du
 compas sur le point 2 et o forme le second jusque au
 Centre de l'œil de la volute, et il faut tirer comme devant
 quelque peu de circonference. Puis de la mesme ouver-
 ture de compas on met le premier pied sur le point 3
 et entournoyant avec le second, la ou ce peu de circon-
 ference viendra a estre couppee dudit second pied
 la mesme sera l'autre centre qui tirera la part
 de la volute depuis 2 jusques a trois. Et c'est
 ainsi qu'on va procedant de point en point.

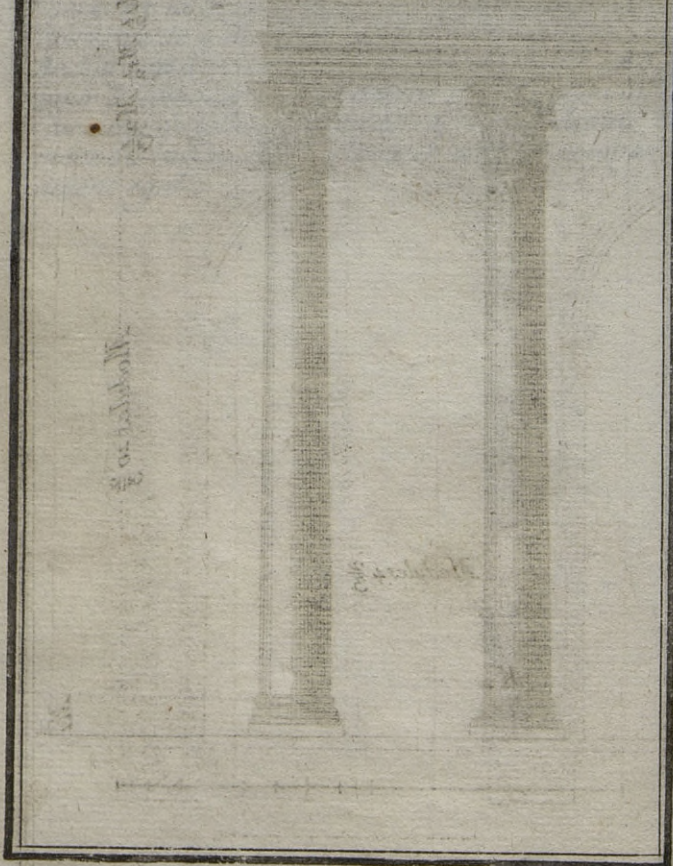
Seconde Volute

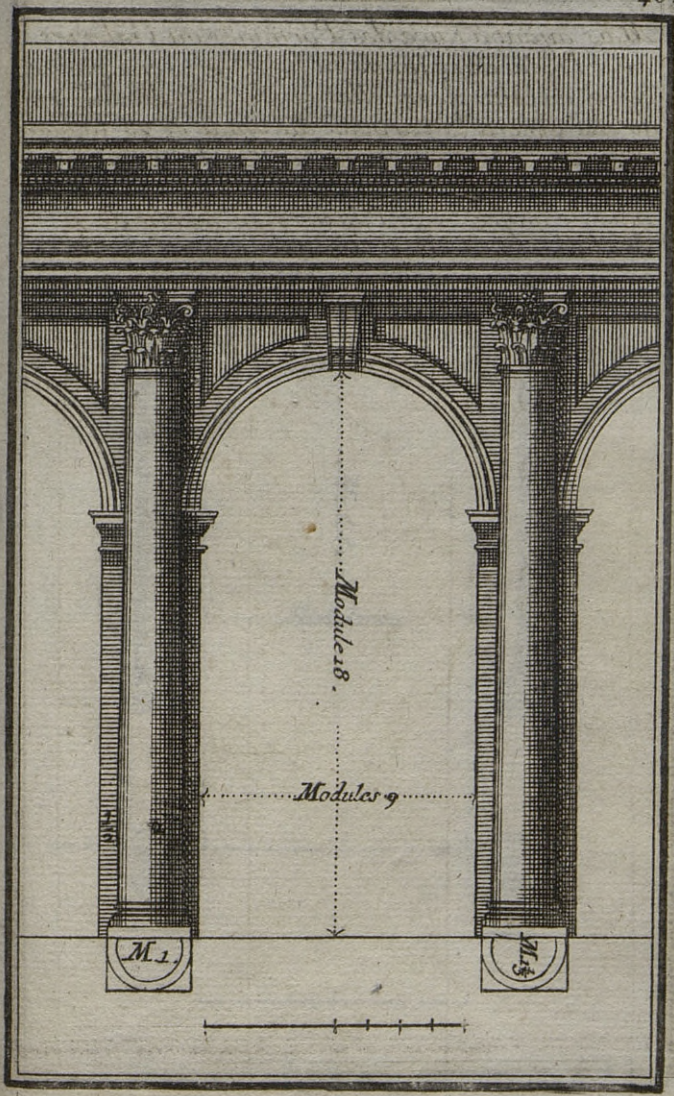


Pour faire cette ordonnance Corinthienne sans piedestal toute la hauteur se divise en 25 parties et de l'une d'icelles est fait le Module lequel est divisé en 18. parties tout ainsi que celui de Ionique Les autres divisions principales se voyent en la figure. Et la largeur de l'une a l'autre Colonne doit estre de 4 Modules et $\frac{2}{3}$ tant afin que les Architraves d'en haut ne soient surchargées que pour accomoder les Modillons d'en haut en la Corniche de telle sorte qu'ils repondent droitement au milieu des Colomnes en leur compartiment egal.

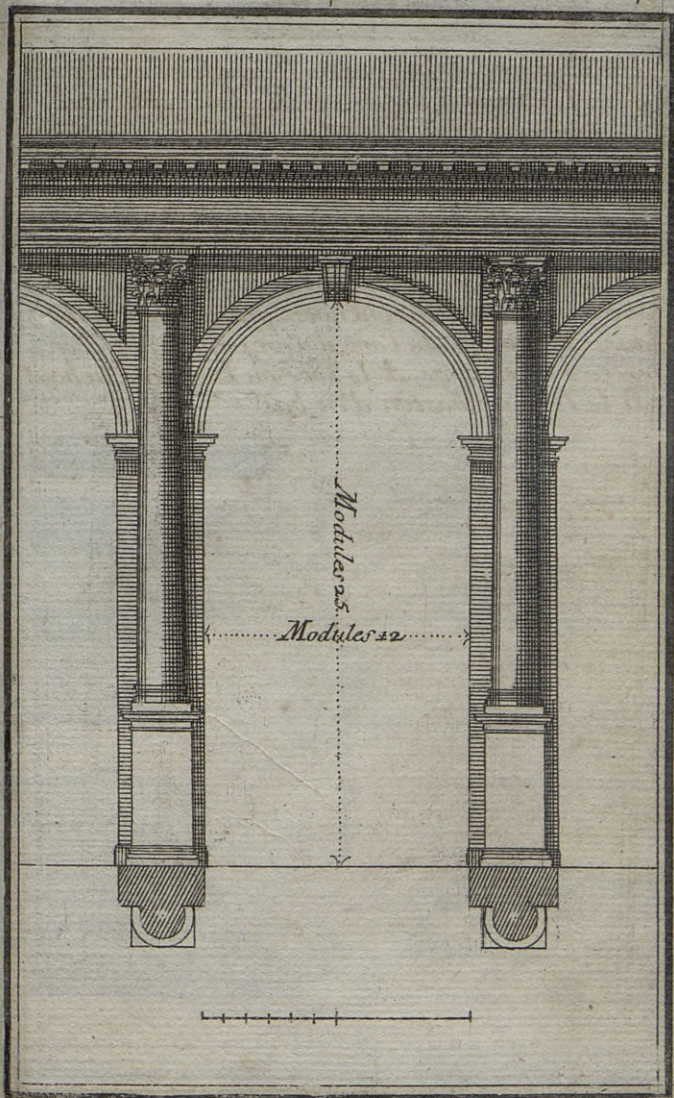


*Voulant faire des Arcs de Galeries selon cet
ordre Corinthien sans piedestal, on y doit proce-
der comme il est icy noté par nombres tellement
que les viüdes tiennent 9 Modules de la largeur
et dix huit de hauteur, les Pilastres seront de 3
Modules*

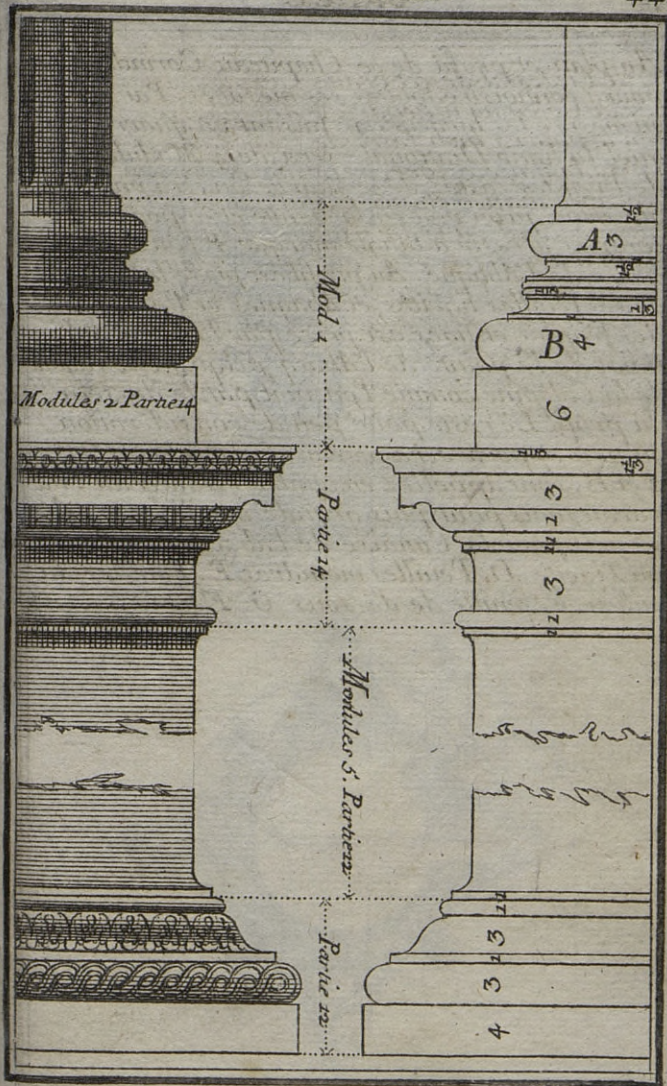




Mais ayant a faire des Portiques ou Galeries
avec Piedestaux toute la hauteur : sera partie
en 32 de l'une desquelles on fera le Module 12
diceux seront la largeur du vuide et 25 la hau-
teur : Et quoy que cela passe les deux quarrez
si est il convenable en cette ordonnance pour
plus de gayeté. Les Pilastres se feront de 4
Modules comme il est marqué .

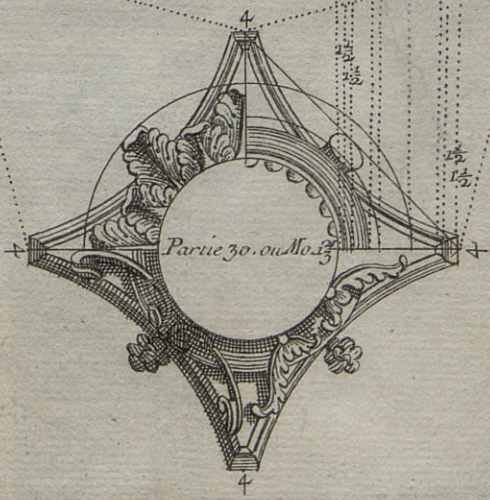
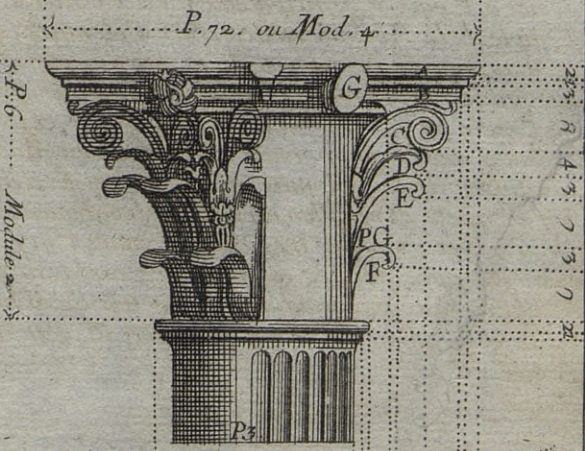


Si le Piedestal de cet ordre Corinthien est le tiers
 de la Colonne il tiendra 6 Modules et $\frac{2}{3}$, mais
 on le pourra bien faire de 7 Modules pour plus
 grande gayeté fort conforme et convenable a
 cet ordonnance et aussi afin que le net ou corps
 du Piedestal sans la Cimaise et la Base revien
 nent a deux quarez comme l'on pourra voir par
 les nombres. Le reste cest a scavoir la Cimaise et
 la Base, puis qu'ils sont notez par menu comme
 aussi L'Imposte de l'arc, il n'est pas besoin d'en
 escrire davantage. A le Tore ou Baston d'en haut
 B le Tore ou baston d'en bas

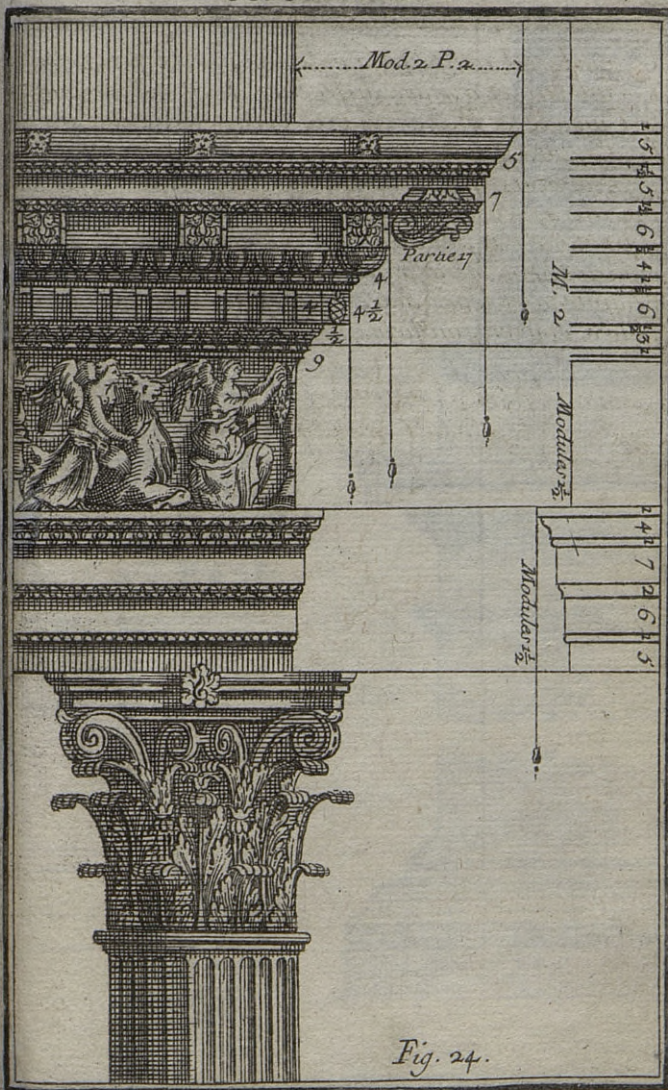


Au plan et profil de ce Chapiteau Corinthien on pourra connoistre toutes ses mesures. Par le plan on mesure les largeurs y faisant vn quarré duquel la ligne Diagonale sera de 4 Modules et de l'un des costez de ce quarré on fera vn triangle selon qu'on voit en la figure et la pointe du compas arresté a l'angle marqué \dagger l'on tire le creux de l'Abaque. Au profil est prise la hauteur de ses feuilles tigettes, et Abaques et l'estendue des feuilles et tiges est prise par la ligne qui naist de la pointe de l'Abacq jusqu'à l'Astragalle de la Colonne comme l'on voit par le dessin du profil Le reste pour peu de consideration qu'on y apporte sera aisement entendu.

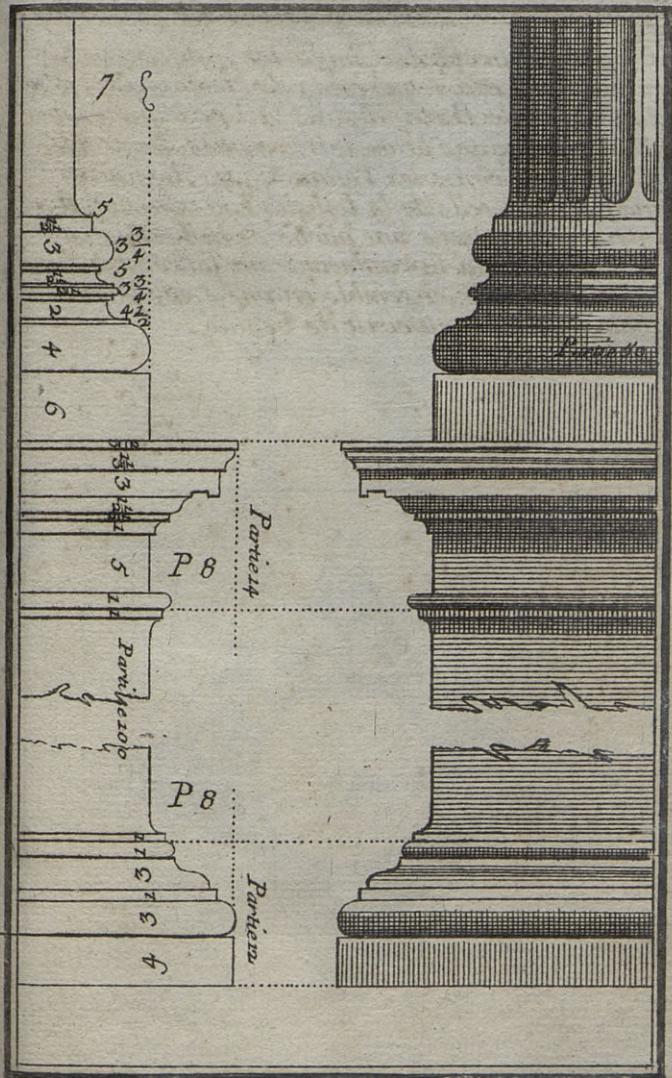
A et B. sont appellez ensemble l'Abacq du Chapiteau, mais pour plus grande intelligence. A est pris pour la Cimaïse de l'abac C. Caulicolle ou Tigette. D. Feuilles moindres E. Feuilles du milieu. F. feuille de dessous G. Fleur.



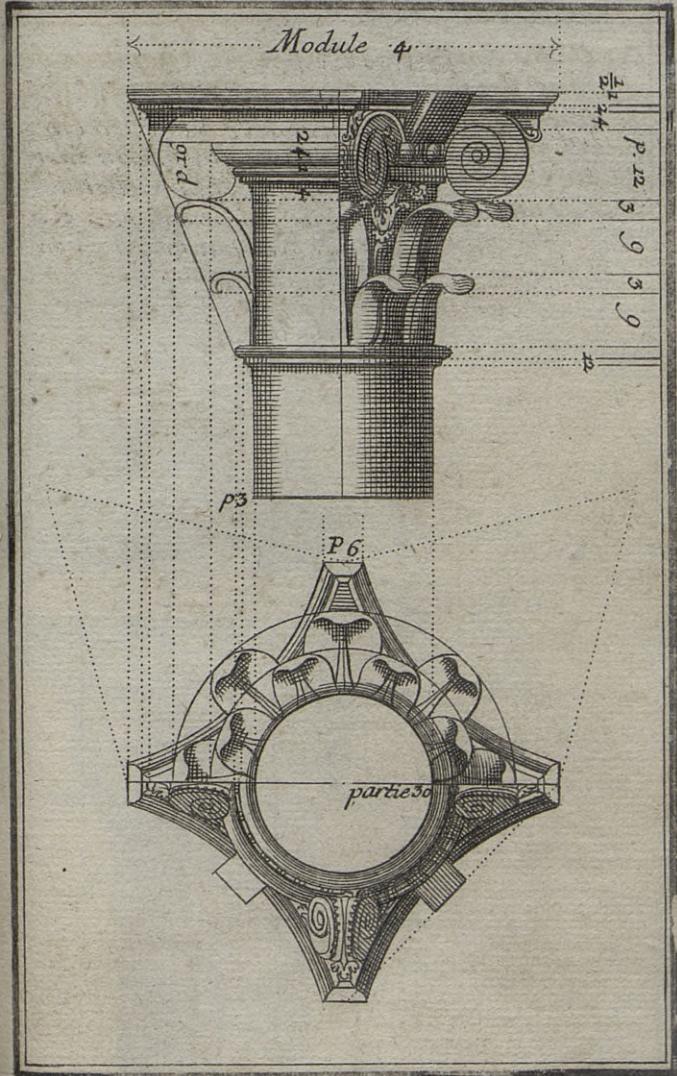
Cette Corniche Corinthienne est tirée de divers endroits à Rome et principalement du Pantheon ou Temple de la Rotonde et des trois Colomnes qui sont au marcié Romain et en ayant rapporté et assemblé les membres principaux j'ay mis en avant sa Reigle ne m'esloignant des anciennas, et je l'ay reduitte à telle proportion qu'il vient un Modillon au milieu de la Colonne et que ses œufs denticules arcquets et vertillon repondent droitement l'un à l'autre avec un ordre tres exact comme l'on pourroit voir : Et pour donner à connoistre ses mesures les nombres faits par modules et parties de Modules suffiront le Module estant parti en 18 comme il a esté dit .



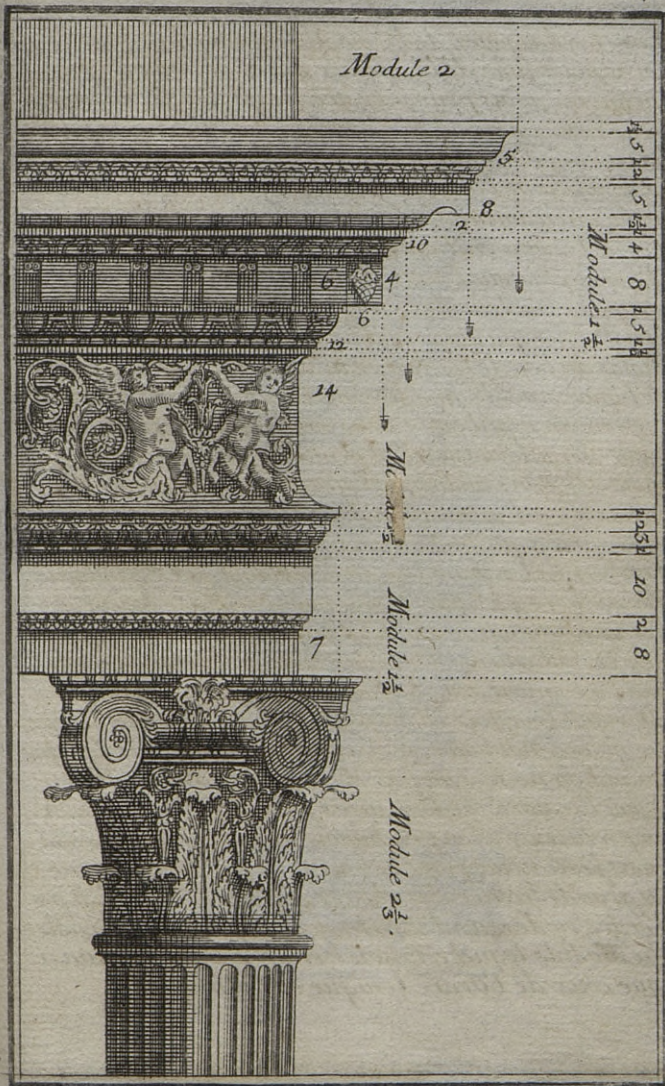
Ce piedestal composé garde les proportions du Corinthien, et a autre difference de membres qu'en la Cimaïse et Base, comme l'on peu connoistre. Et d'autant que l'ornement composé a mesmes proportions que le Corinthien j'ay jugé n'estre pas necessaire d'en faire des Colomnes et Arcs a part me rapportant aux Corinthiens et j'ay monstre seulement la diversité de la Base et du Chapiteau et leurs autres ornemens comme l'on pourra voir en son lieu.



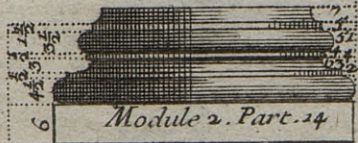
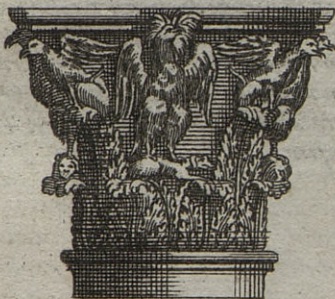
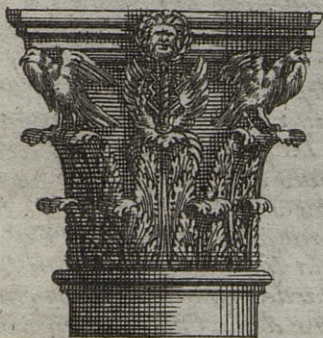
Ce plan et profil du Chapiteau composé a la mesme procedure que celuy de l'ordonnance Corinthienne decrite cy dessus, Il n'y a que cecy de difference que la ou le Corinthien a ses tigettes, ce Composé a les Volutes faites de mesme maniere que celle de la Ionique Les anciens Romains empruntans vne partie de la Ionique et vne autre de la Corinthienne ont fait vn tel composé pour vnir ensemble en vne Seule partie tout ce qu'ils pouvoient de beauté.



Cet Ordre composé a Sçavoir le Chapiteau Architrave Frise et Corniche est purement tirée de divers lieux d'entre les Antiquitez de Rome et reduite a proportion, comme il a esté dit du Corinthien Ce qui estant noté par nombres se monstre assez de soy même.

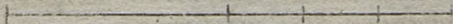
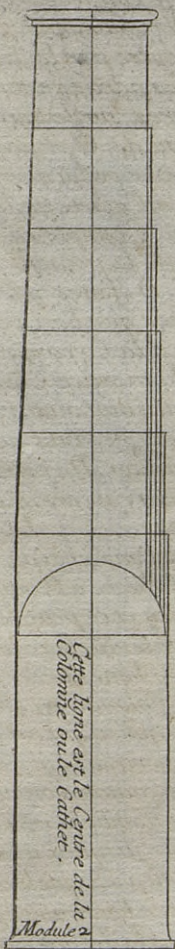


Entre les Antiquitez de Rome, Il se trouve vne variété
 presque infinie de Chapiteaux qui n'ont point de pro-
 pre noms, mais peuvent estre compris tous ensemble
 sous ce mot general de Composé et il suivent aussi les
 mesures principales des autres Composés derivez
 Seulement de l'Ordre Ionique et Corinthien. Il est bien
 vray qu'en aucun d'iceux l'on verra des Animaux au
 lieu de Tigettes en d'autre des Cornes d'Abondance et en
 d'autres plusieurs autres choses selon qu'il estoit a
 propos pour leur dessein. Ce qui se peut juger par
 l'un de ceux qui sont icy designez lequel ayant quatre
 Aigles au lieu de Tigettes, et au lieu de fleurs quatre faces
 de Jupiter avec les foudres au dessous, donne aisement
 a connoistre qu'il estoit dans vn Temple consacré a Ju-
 piter. Tout de mesme l'on peut dire de cet autre qui a
 quatre Griffons au lieu de Tigettes et quatre Aigles au
 milieu d'iceux avec vn chien en leurs ongles, qu'il ait esté
 approprié a quelque autre de leurs Idoles. Sa propor-
 tion hormis les animaux est semblable aux Corinthiens.
 Vitruve livre 4. chapit. 3. nomme cette Base Atticurge
 comme estant trouvée originaiement et mise en œuvre
 par les Atheniens. De notre tems on la met en œuvre
 indifferemment sous le Corinthien Composé Ionique et
 Dorique. Toutefois elle a plus d'alliance avec le Compo-
 sé qu'avec nul autre, et est aussi tolerable en la Ionique
 quand on ne se sert pas de sa propre Base. Mais
 sous les autres ordonnances je la jugerois de toute
 impertinance et en produirois beaucoup de raisons
 mais je ne veux point m'amuser a parler avec vne
 si grande licence des choses passées. Il suffira par
 l'ordre cy dessus d'en monstrier la partition qui naist
 du Module lequel est divisé en 18 parties tout ainsi
 que ceux de l'Ordre Ionique et Corinthien.

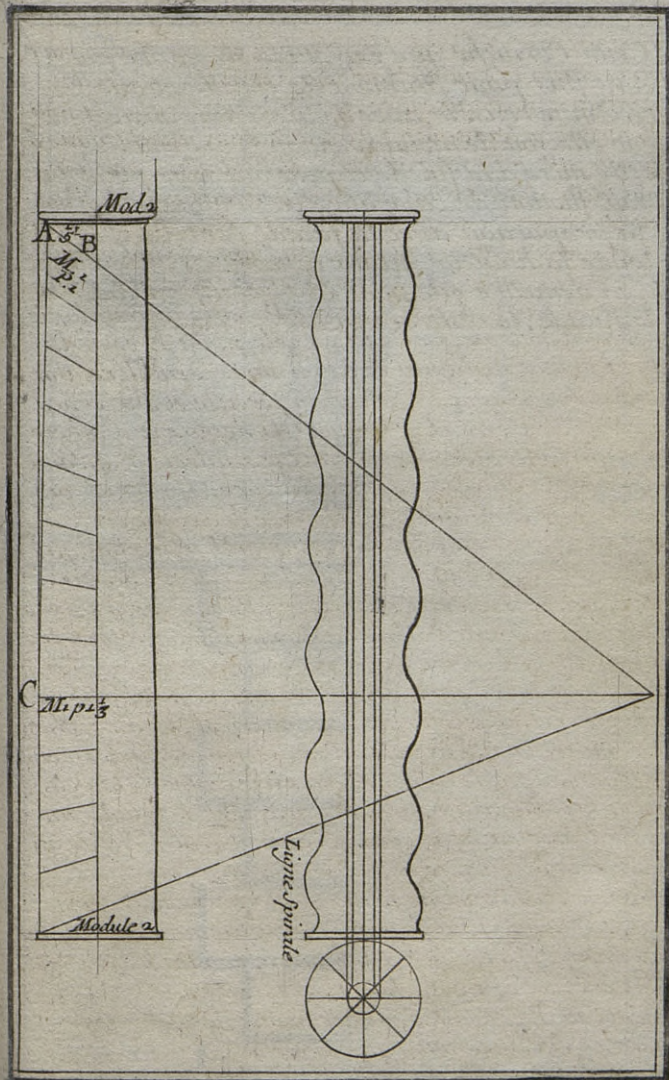


Module 2. Part. 14

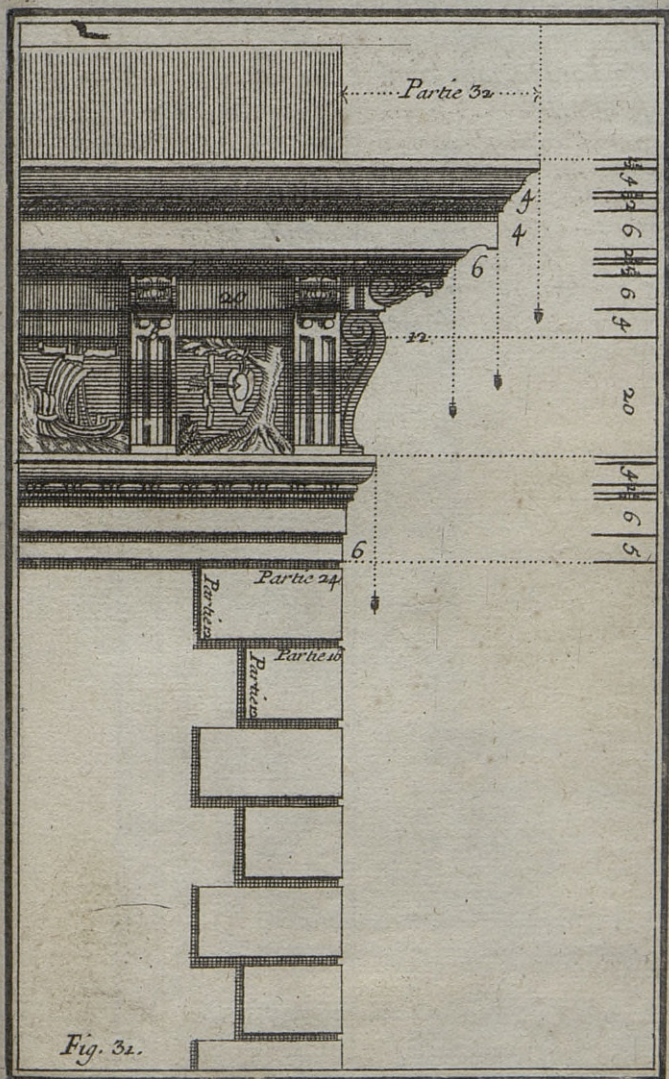
Les Colomnes se diminuent en plusieurs manieres
 desquelles jen mets icy deux qui sont receues
 pour les meilleures la premiere et la plus con
 nue est que ayant determine la hauteur et la
 grosseur de la Colomne et combien on la veut
 diminuer depuis le tiers jusques en haut lon
 fait vn demy cercle en bas on commence la di
 minution et les parties du demy cercle qui sor
 tent au dehors des deux lignes perpendiculaires
 descendantes sur ledit Cercle du bout le plus
 menu du haut de la tige de la Colomne et pa
 rallée avec la ligne du milieu on les divise en
 autant de parties egales qu'on veut, et aussi
 les deux tiers de la Colomne en autant de par
 ties avec lignes transversales. Or a l'endroit
 ou les lignes perpendiculaires et transversales
 viennent a s'entrecoupper. C'est la que les
 bouts ou termes de la diminution sont trouvez
 comme l'on voit par cette figure. On pourra
 user de cette sorte de Colomne en l'ordre Tos
 can et Dorique



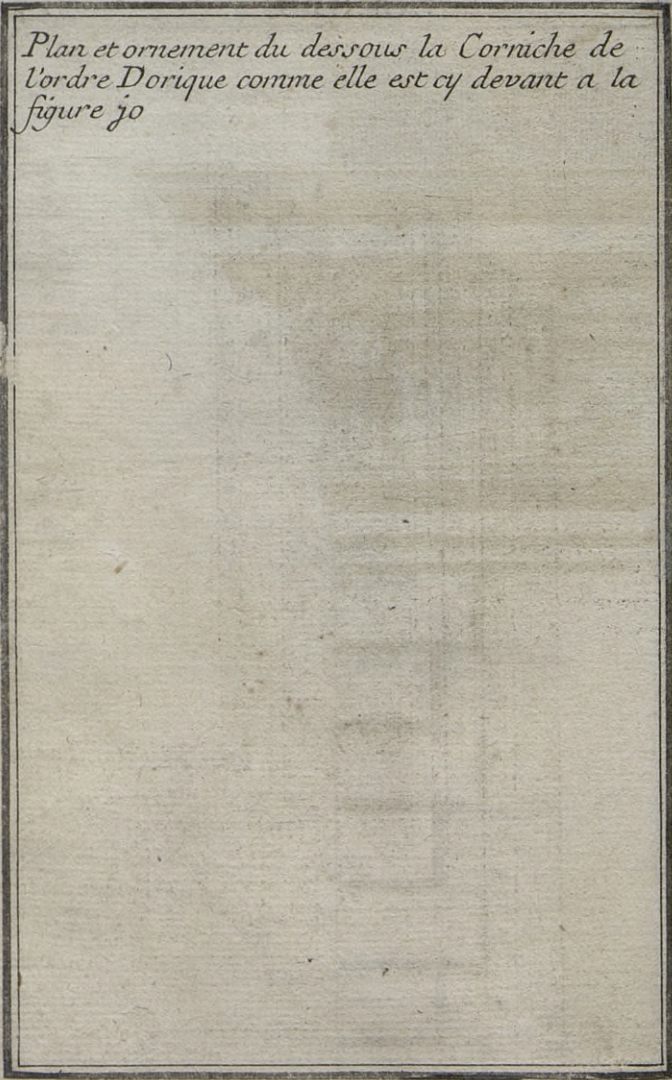
La deuxieme maniere je l'ay trouuée en meditant a part moy et encores qu'elle soit moins comme. Si est elle bien aisée a comprendre par les lignes. le diray seulement que toutes les parties estant trouuée comme il a esté dit vous tirerez sur le tiers demhas vne ligne indefinie commençant de C. et passant par D. Puis rapporterez la mesure ou largeur C. D. sur le point A. et entrecouper la Cathete ou ligne du milieu de la Colonne comme par Coexemple en B. tirez alors vne ligne du point A par le point B. et la ou cette ligne coupera la ligne C. D. faites y le point E et de la tirez autant de lignes que bon vous semblera par la Cathete jusques a la Circonference et sur chacune d'icelle portez la mesure CD depuis la Cathete vers la Circonference tant au tiers inferieur qu'aux deux tiers du dessus, et vous aurez les bouts ou termes de la diminution. De cette deuxieme sorte de Colomnes on s'en pourra servir en l'ordre Ionique Corinthien et Composé. Les Colomnes droites estant designées comme l'on voit si on les veut torse comme celles de l'Eglise de St Pierre a Rome. Il faudra faire le plan tel qu'on le voit icy et ce petit Cercle du milieu c'est justement autant qu'on le veut faire torse lequel divisé en huit parts, et les quatre lignes tirées paralleles a la Cathete l'on divisera toute la Colonne en 48 parts et on formera cette ligne Spirale du milieu qui est le centre de la Colonne de laquelle on rapportera la grosseur de la Colonne droite ligne pour ligne comme l'on voit seulement on advertit que les quatre nombres 1234. marquez sur le plan ne serviront que jusques a la premiere demie montée ce qui advient parce que le commencement part du Centre et qu'il faut de la en haut suivre par le moyen des tours du petit Cercle jusque a la derniere demie montée d'en haut: ou l'on se doit derechef servir des quatre premiers points tout ainsi que d'embas.

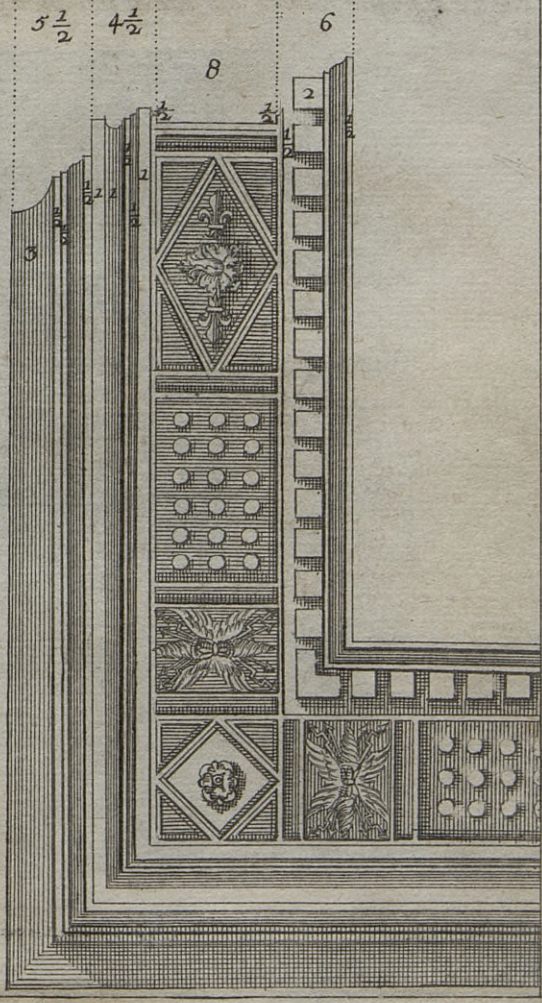


Cette Corniche que j'ay mise en œuvre plusieurs fois pour finiment de façade et que j'ay reconnue reussir avec beaucoup de grace (quoy que elle soit de mon invention) ma Semble devoi estre mise a la fin de ce petit ouvrage pour la satisfaction de ceux qui s'en voudront servir. Sa proportion avec la façade est telle que toute la hauteur estant divisée en onze partie il en demeure vne pour la Corniche et dix pour la façade, le reste se voit assez clairement.

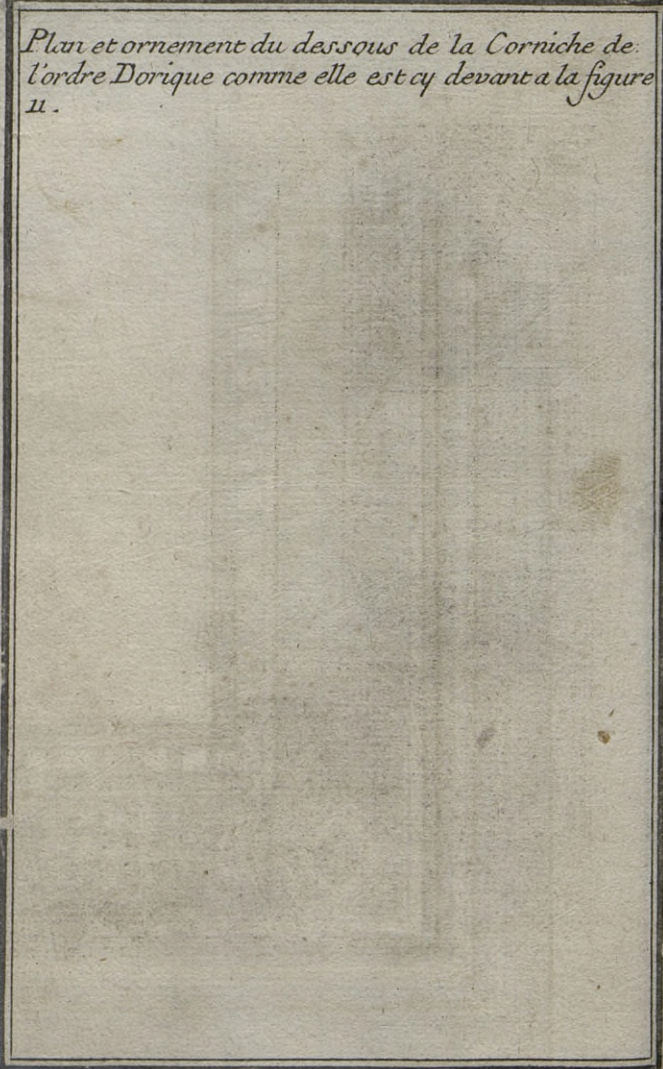


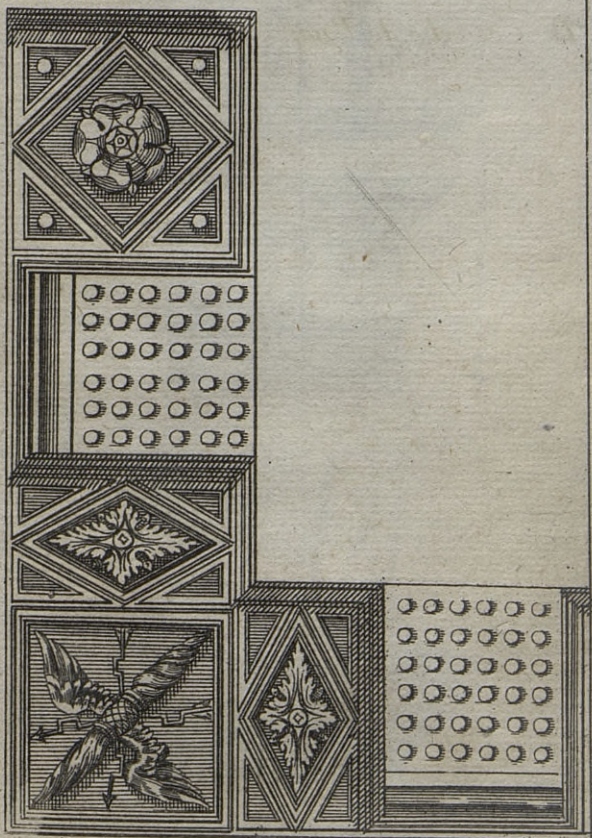
*Plan et ornement du dessous la Corniche de
l'ordre Dorique comme elle est cy devant a la
figure jo*





*Plan et ornement du dessous de la Corniche de
l'ordre Dorique comme elle est cy devant a la figure
II.*





A Corniche de l'ymposte Corinthien

B Corniche de l'ymposte Ionique

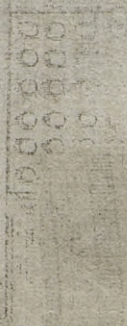
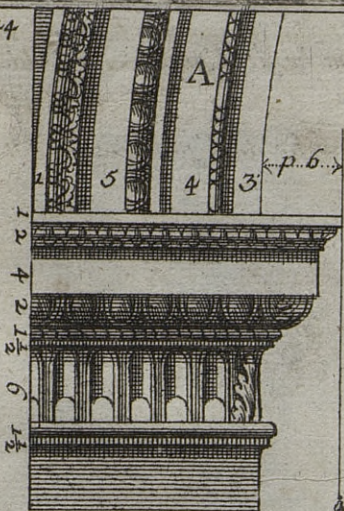


Fig. 44



B

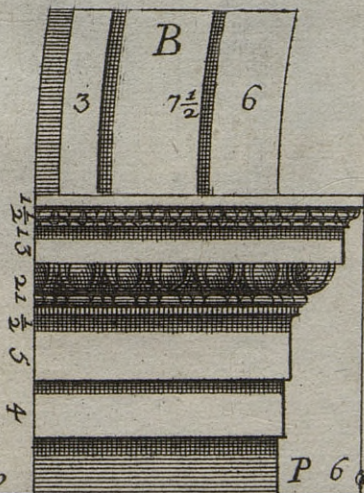
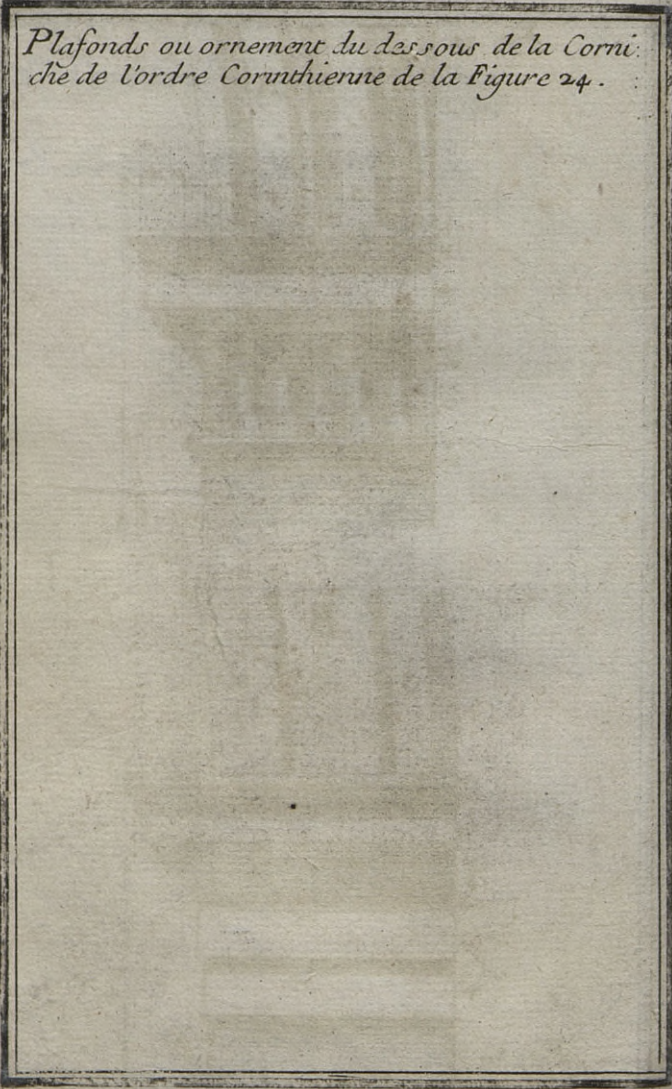
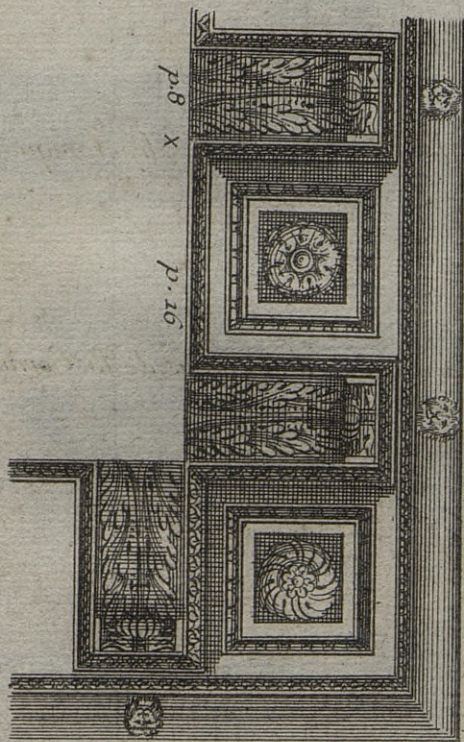


Fig. 30

P 6

Plafonds ou ornement du dessous de la Corniche de l'ordre Corinthienne de la Figure 24.

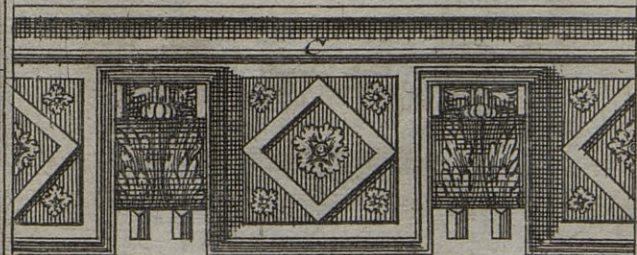
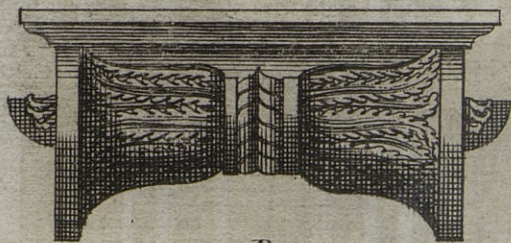
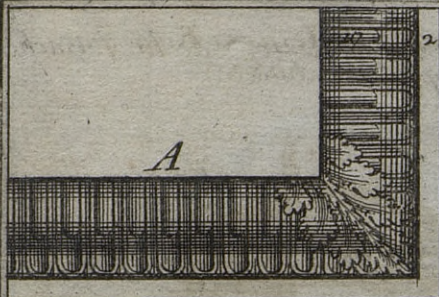




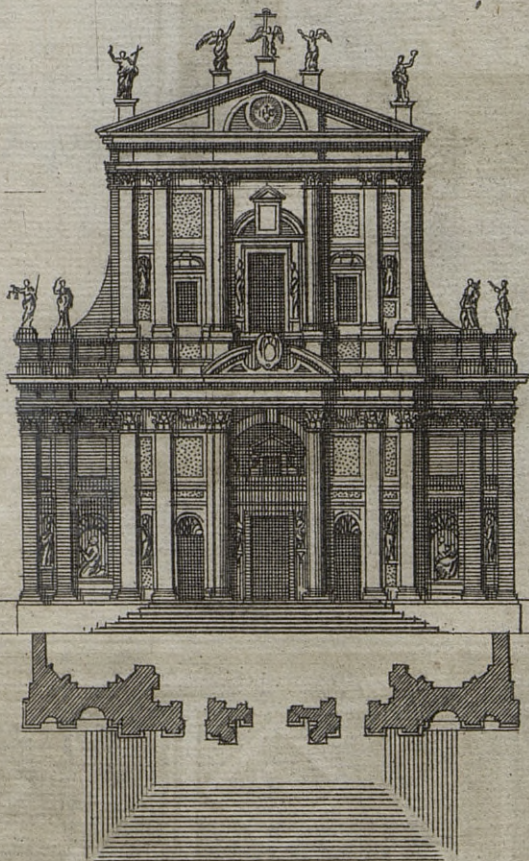
*A Planet ornement du dessous de la Corniche
de l'ordre composé*

B. Profil du Chapiteau de l'ordre Ionique.

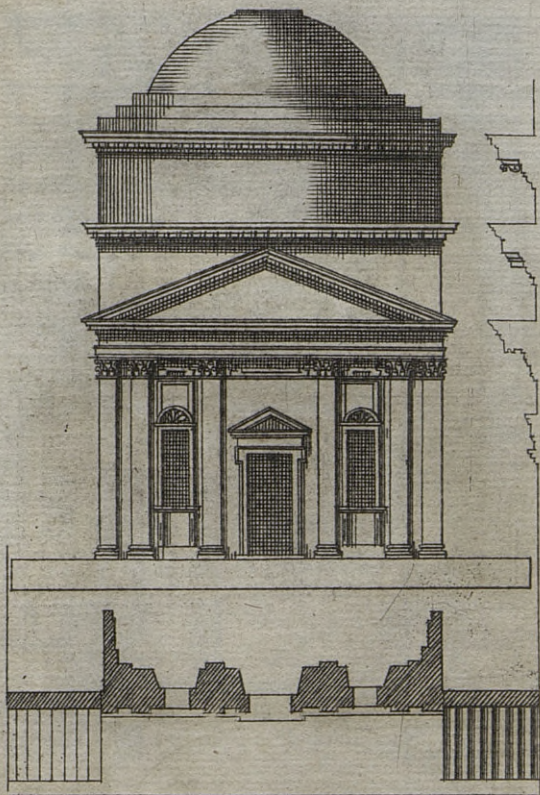
*C. Planet ornement du dessous de la Corniche
de la figure 31*



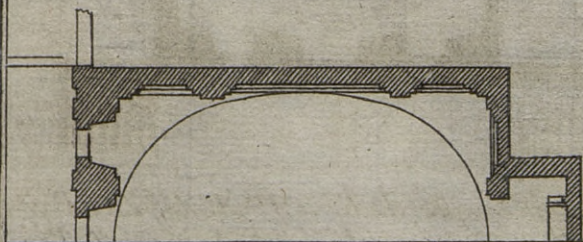
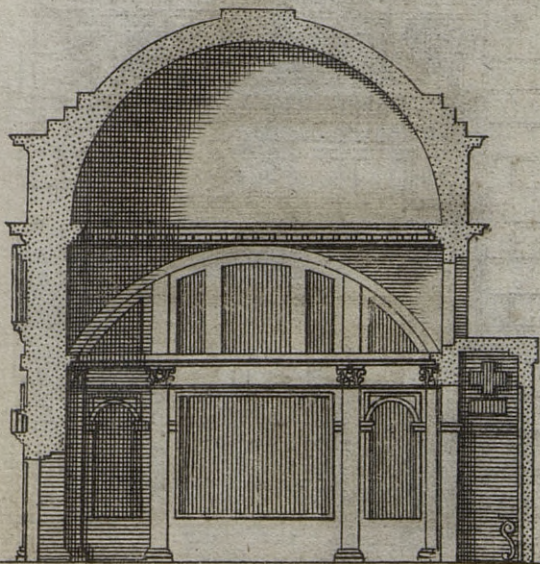
*Le devant du temple de Iesus a Rome par
Iacques de Vignole Architecte*

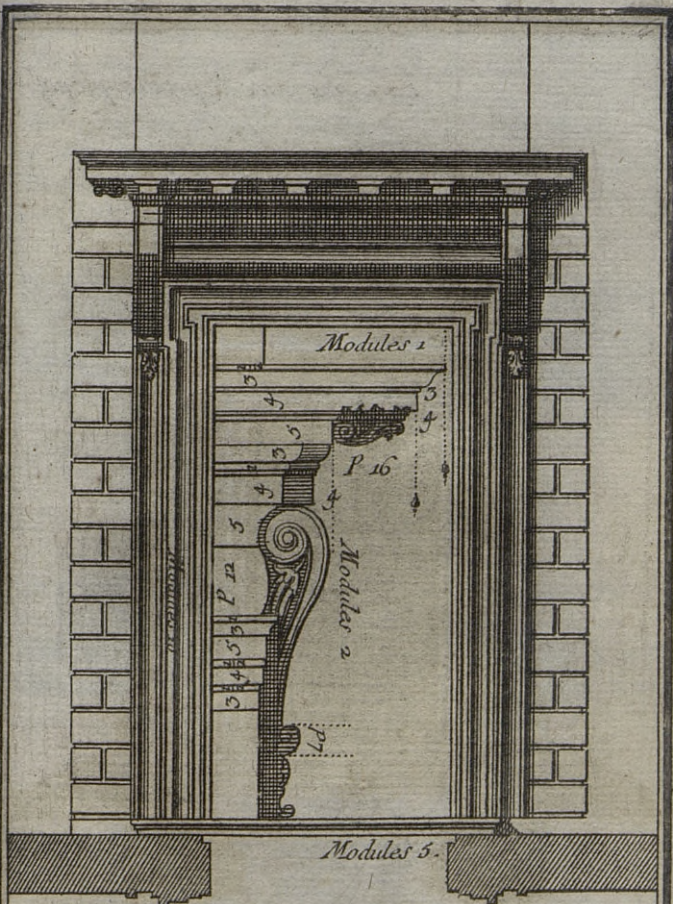


*Cette façade n'a esté mise en œuvre a cause
de la mort de l'Architecte*



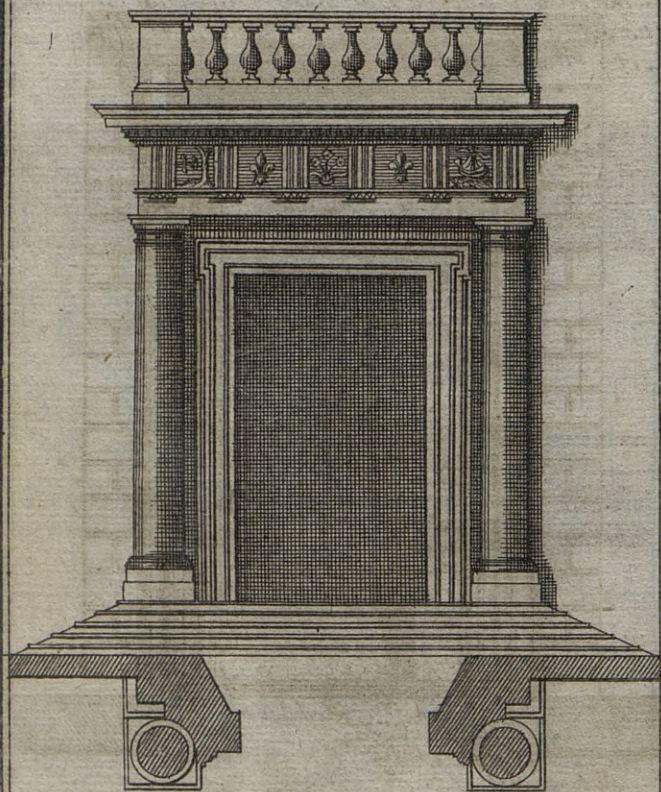
*Ce petit temple dedié a S^t. André est a Rome
 hors la porte du peuple proche la vigne du Pape
 Iule*

Face interieure du petit Temple passé



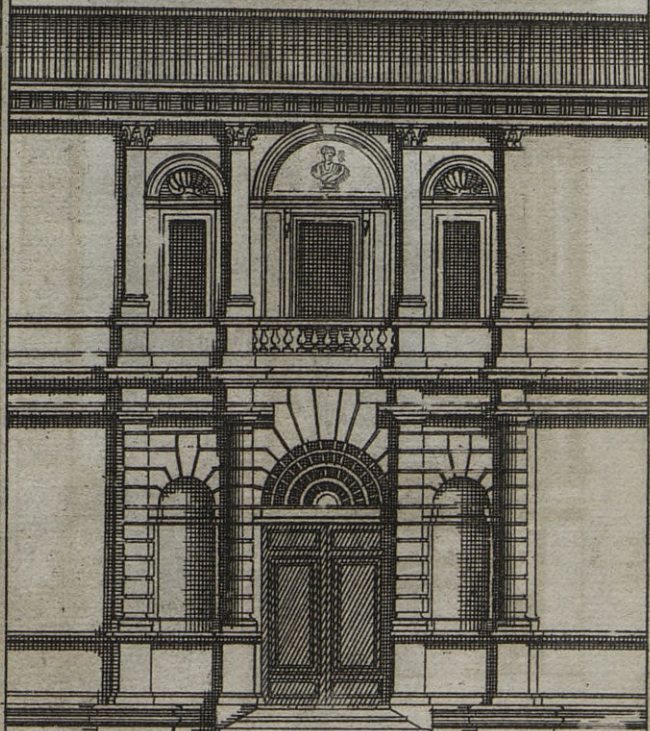
$M \frac{1}{2}$ $M. 1$

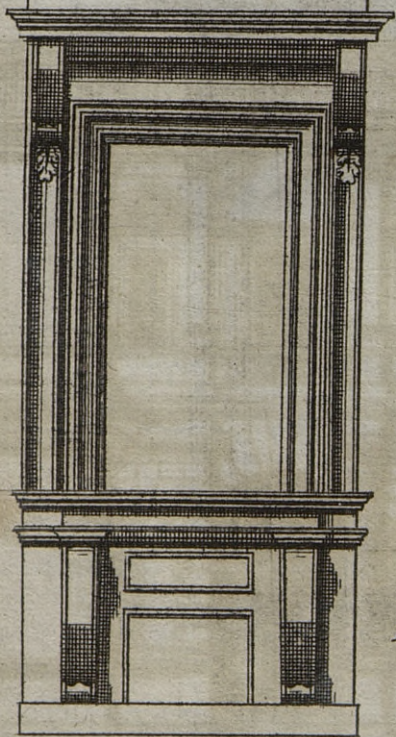
Porte de Saint Laurens en Damase, c'est un ouvrage de vignole encores que le palais soit d'autres Architectes



Porte dessinée par Vignole estant au Service de l'Illustrissime et Rever. Cardinal farnese pour servir d'entrée principale au Palais de la Chancellerie.

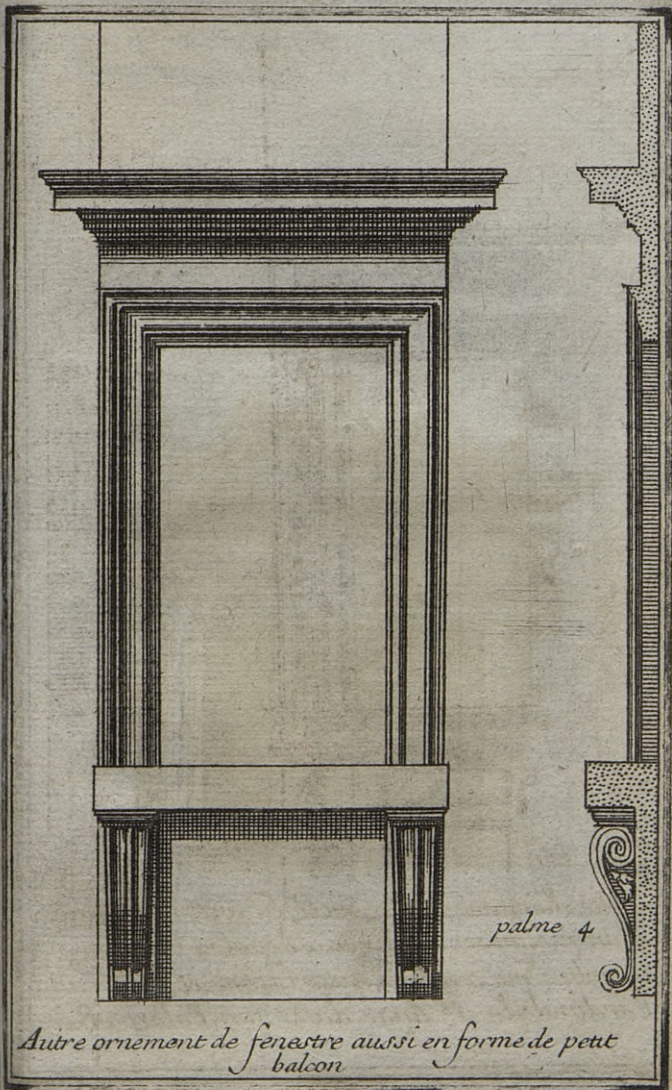
*Dessein de l'entrée du Palais de la vigne Iule posé
hors la porte du peuple proche la voye flamine
fabriqué par l'ordre du Pape Iule 17 du Mont
d'hureuse memoire L'an M.D.Liij selon l'Architec-
ture de Jacques Barozzi de Vignole Architecte
et peintre celebre*





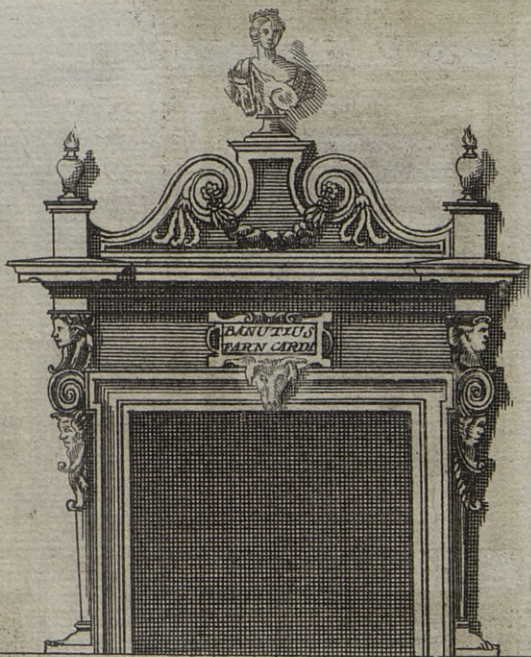
Palme 2

Ornement de fenestre en forme de petit balcon



palme 4

Autre ornement de fenestre aussi en forme de petit balcon

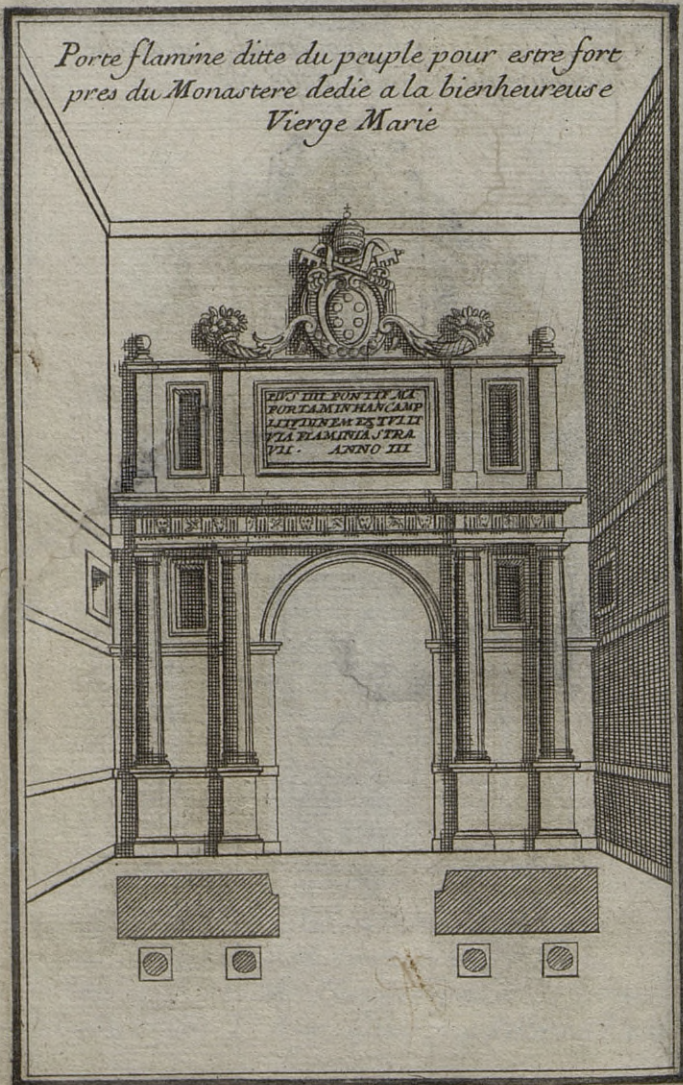


*Cette cheminée a esté mise en œuvre et faite
d'un melange de diverses couleurs en la
chambre ou couche l'illustrissime et Reverend
Cardinal de S^t Ange dans son Palais a Rome*

Porte de la Vigne du Reverent. Patriarche
Grimagne posée en la voye pie



*Porte flamine dite du peuple pour estre fort
pres du Monastere dedie a la bienheureuse
Vierge Marie*

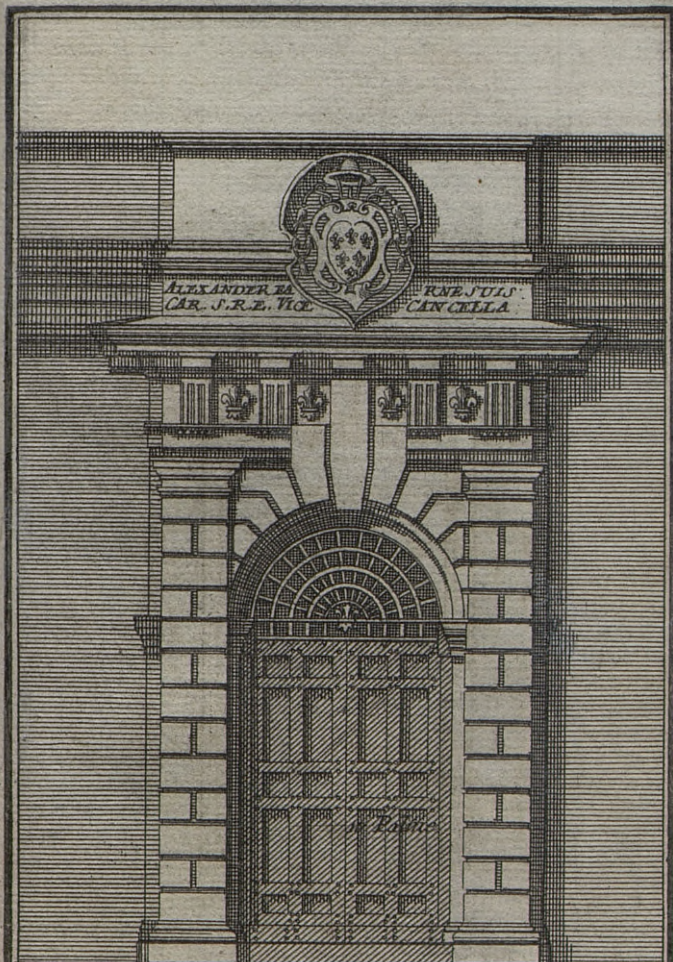


Porte du Jardin de l'Illust. et Excell. Seigneur
Duc S^t. force

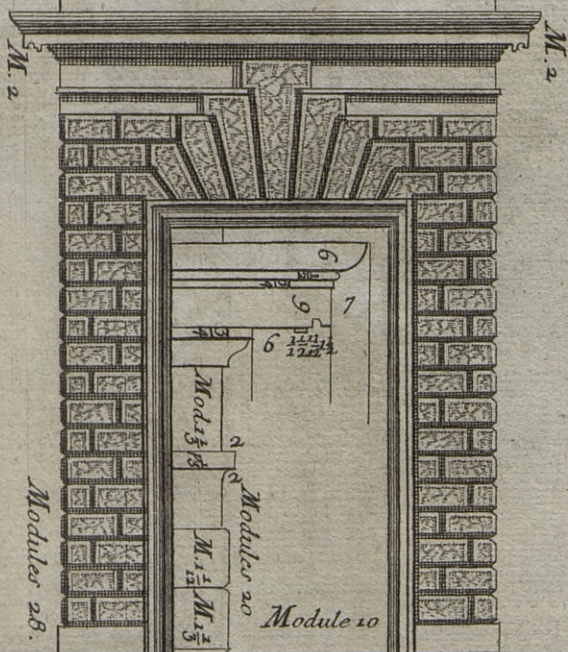


Porte de la vigne du Cardinal de Sermonete laquelle
 le commence au bas du Mont guirinal et s'etend par
 haut jusque en la voye pie anciennement dite
Semita

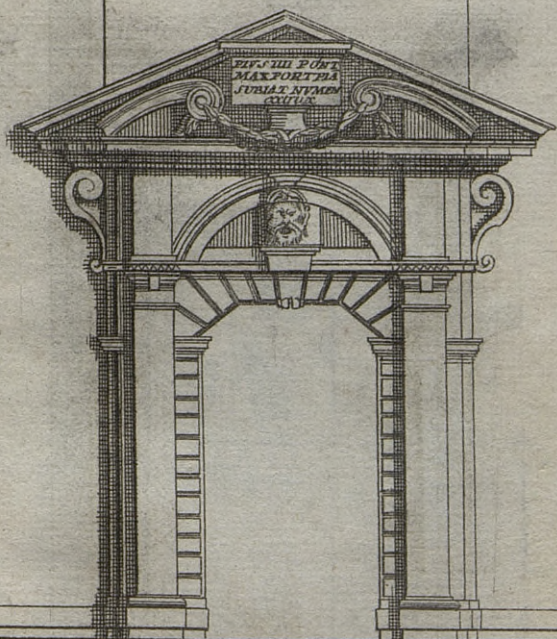




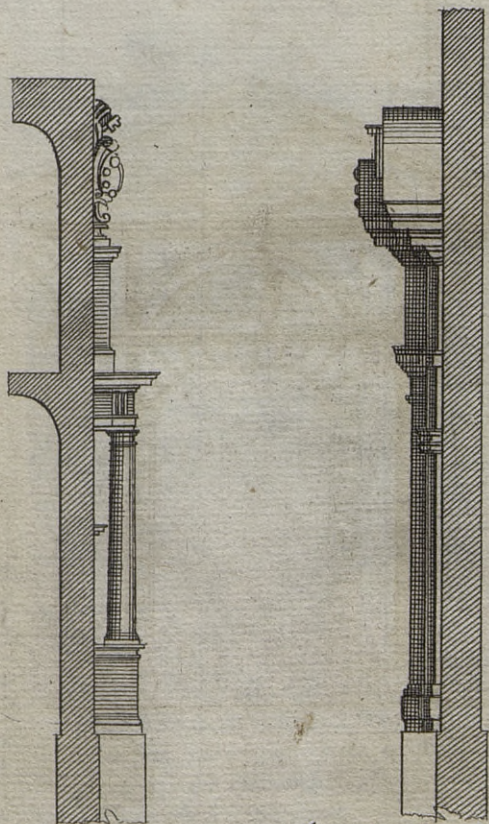
*Porte du bastiment de l'illustre et Reverendissime
Cardinal Farnese a Caprarole*



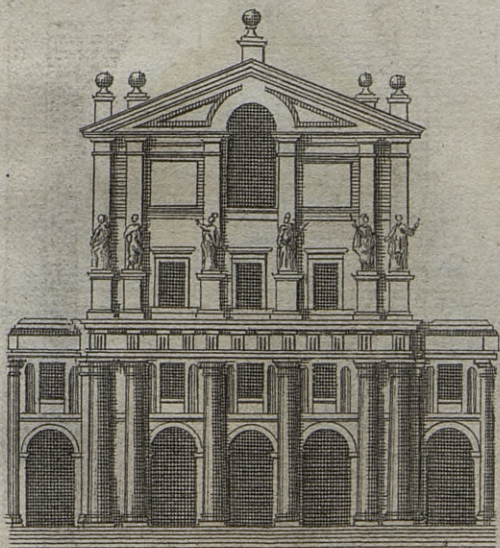
Cette porte est d'œuvre rustique, et les pierres en sont si bien arrangées ensemble que mesme sans aucun mortier de chaux ny autre elles sont capables de porter un tres grand edifice.



Porte Pie de l'invention de Michel Ange

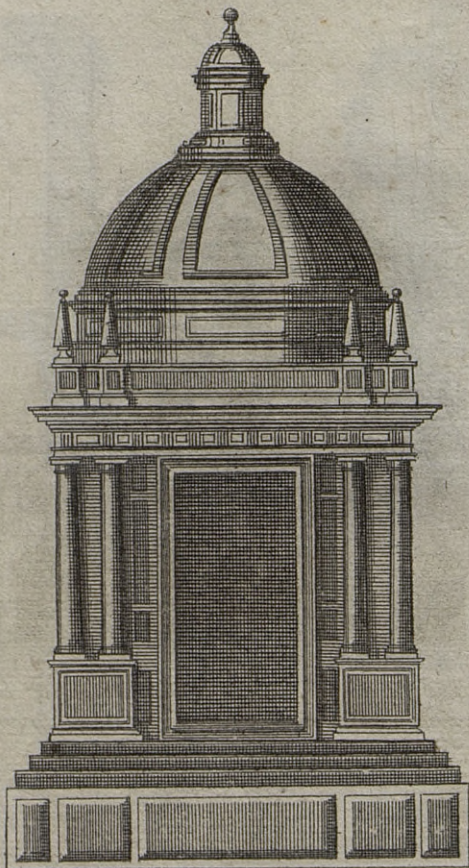


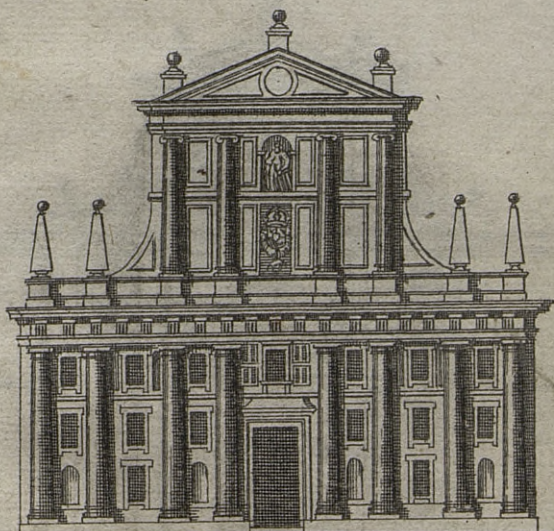
*Profil de la porte du pauple passée. Profil de la porte
pie passée.*



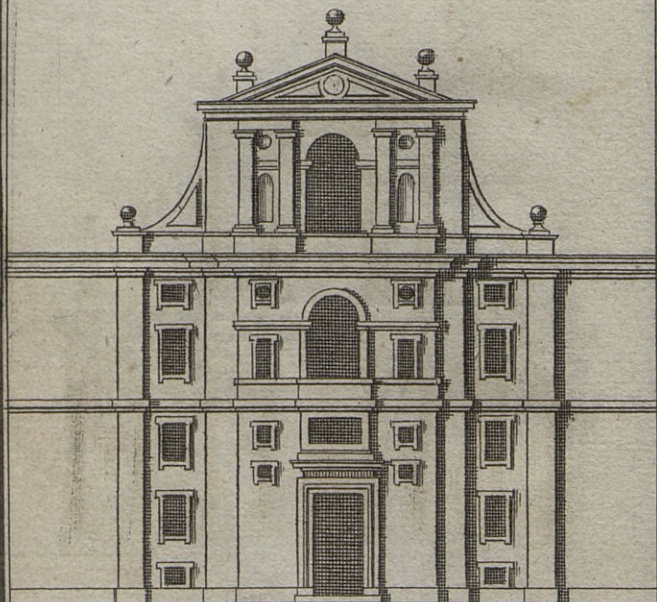
*Frontispice du Portique commun pour l'entrée
du Temple Convent et College de S^t Laurens en
Escorial*

*Tabernacle du tres S.^t Sacrement de S.^t Laurens
en Escorial*

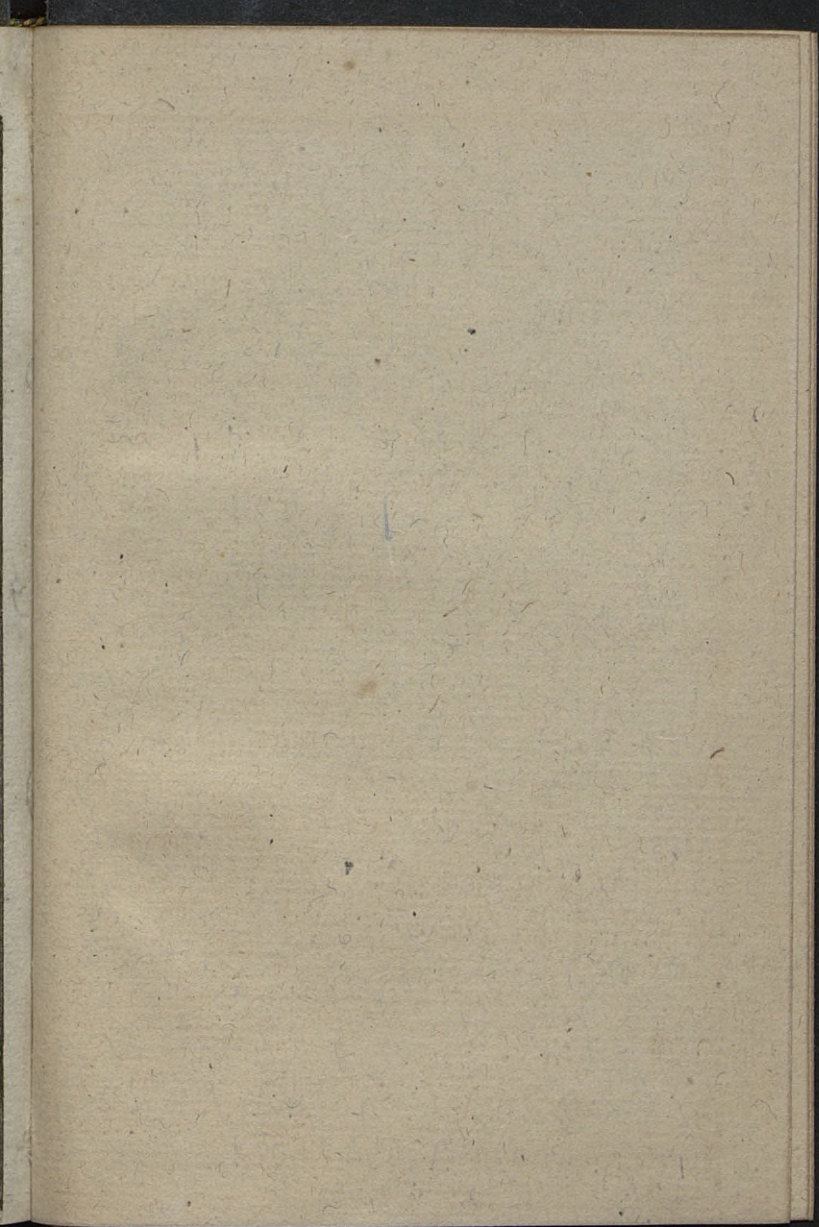


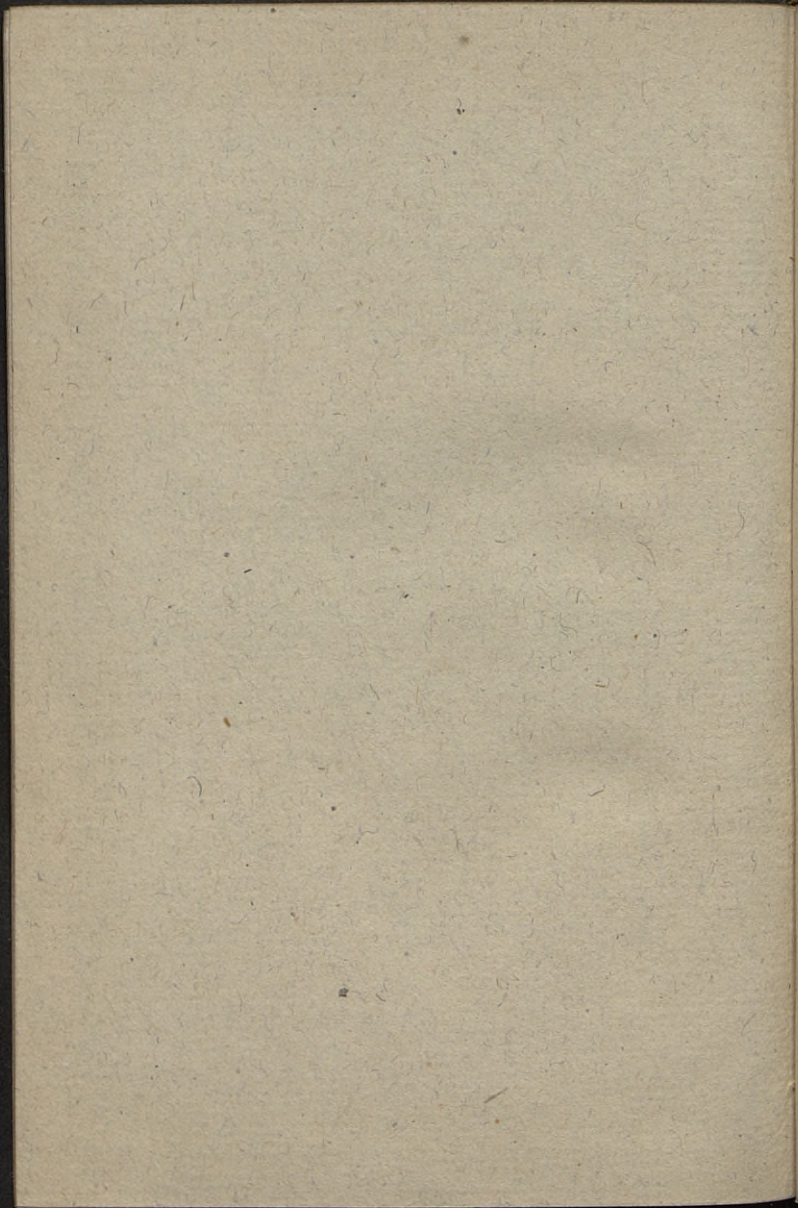


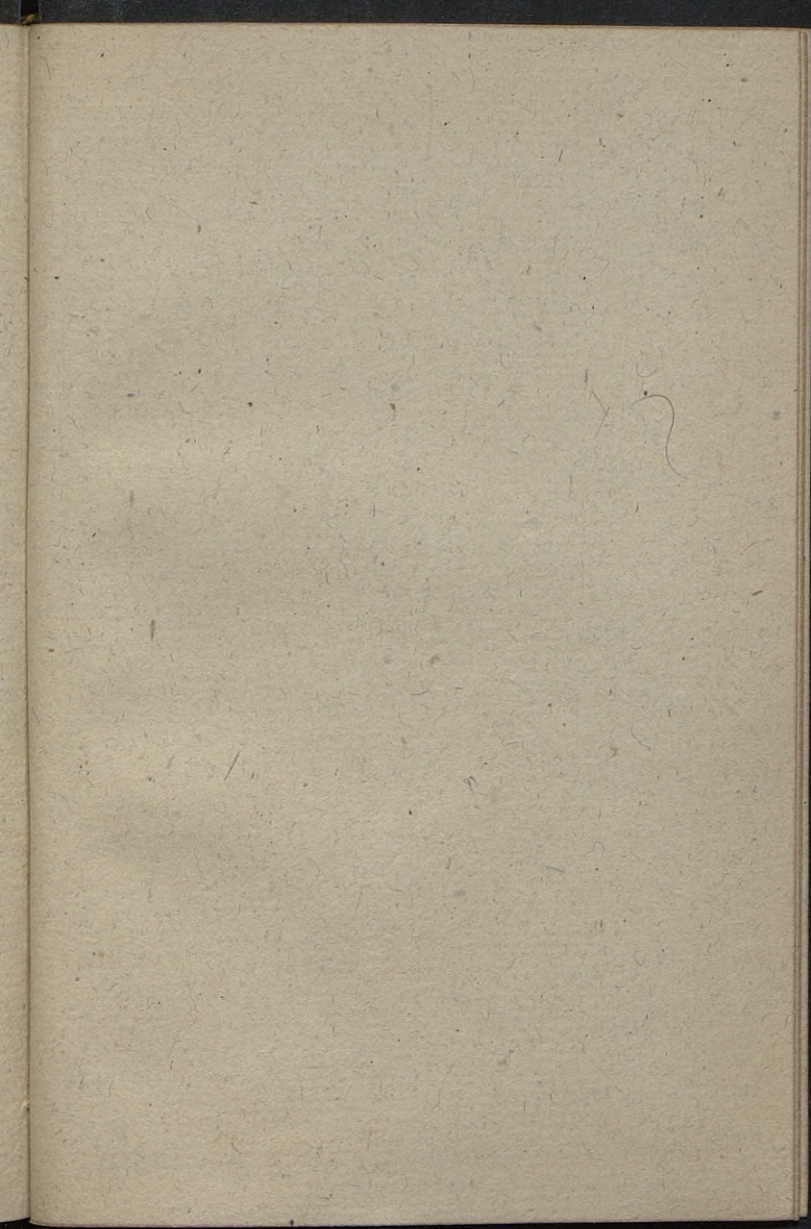
*Face du Portique et entree principale commune
au Convent et College de S^t Laurens en Escorial*

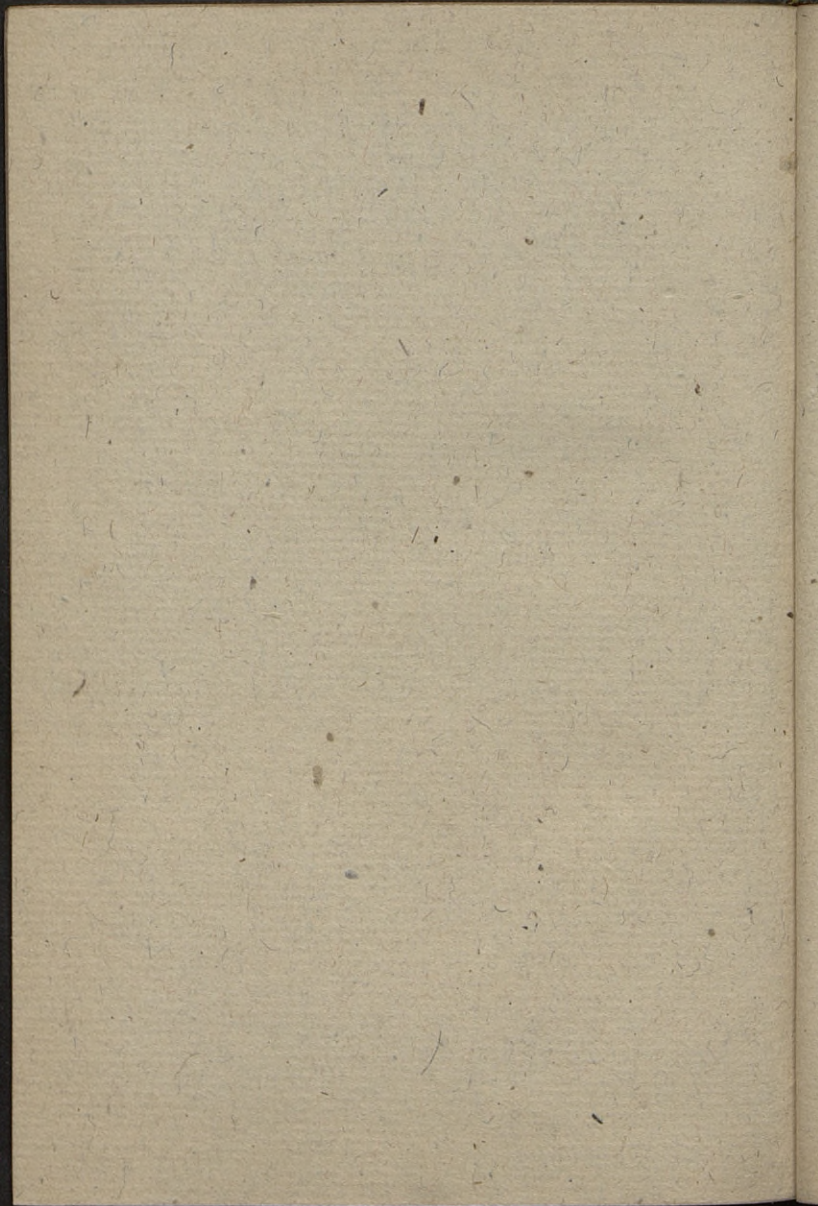


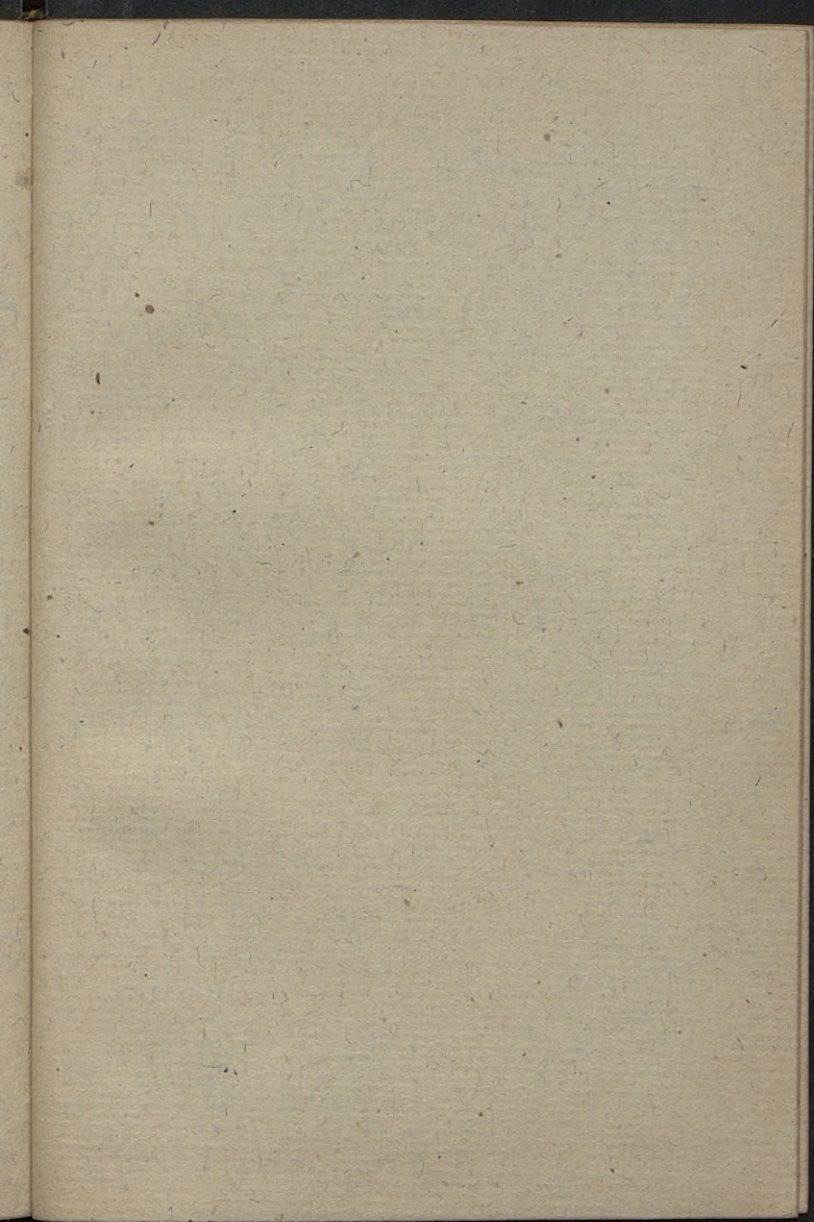
*Face du vestibule du College et Seminaire
de S^t. Laurens en Escorial*

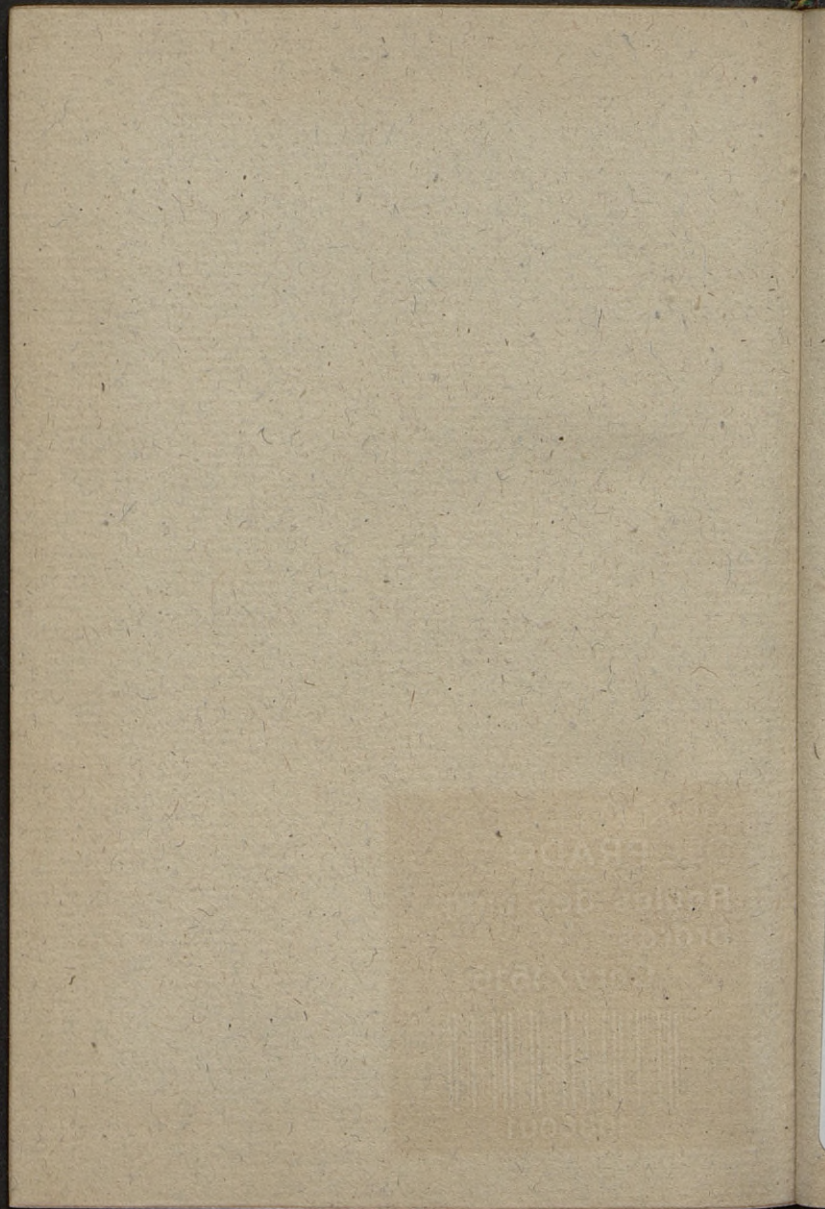












MUSEO NACIONAL
DEL **PRADO**

**Regles des cinq
ordres**

Cerv/1516



1086001





