

LIBRAIRIE
GROSSE

—
MÉMOIRE

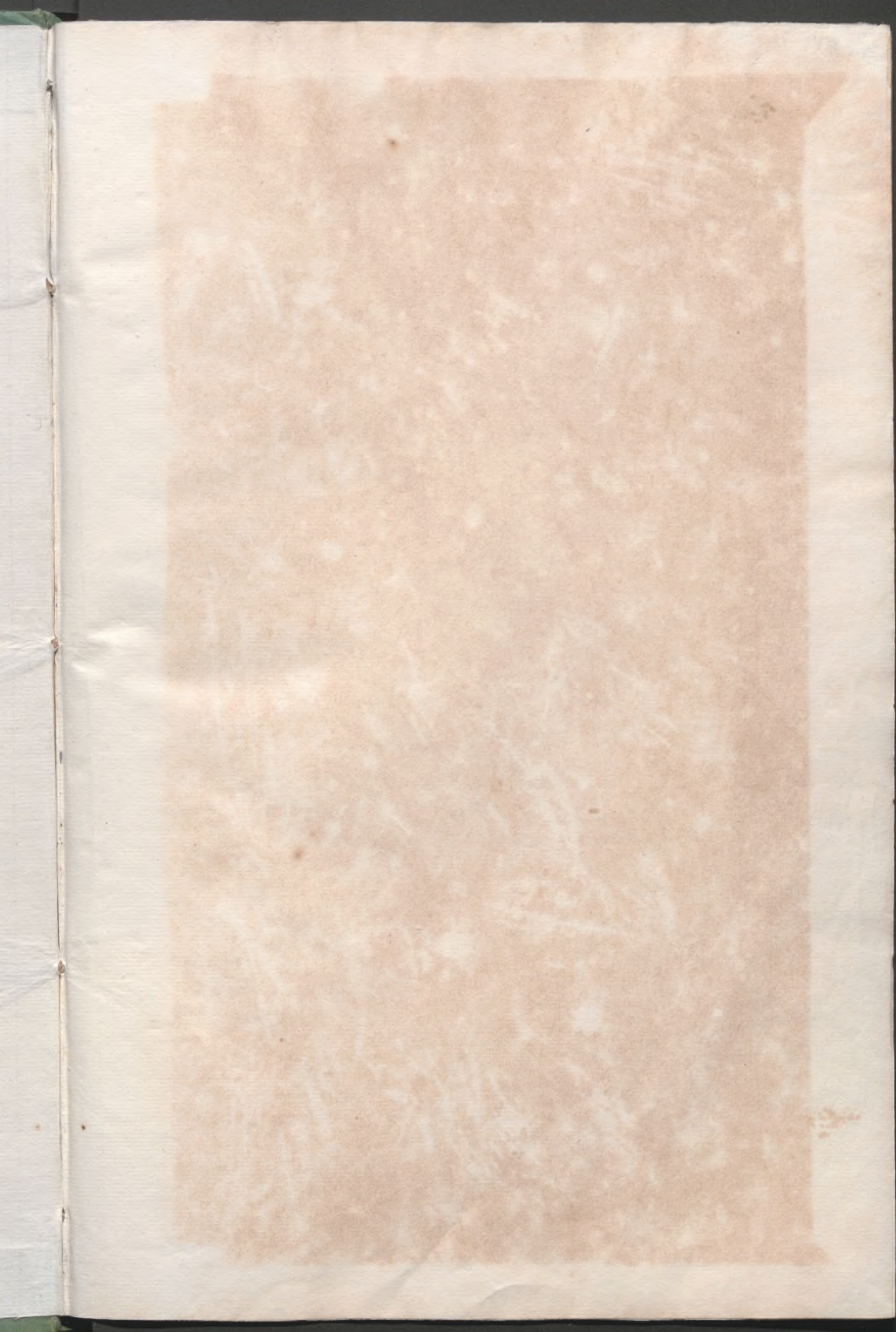
MISS.

DE LA GRAYVILLERIE

1642

LIBER

DI. V. M. B. S. I. G. O. N. I. B. N. E.



LIBRERIA 2

DI VARIABILITÀ COMITALE



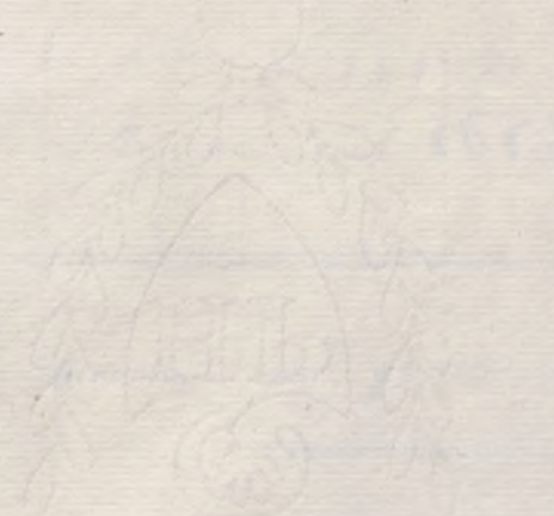


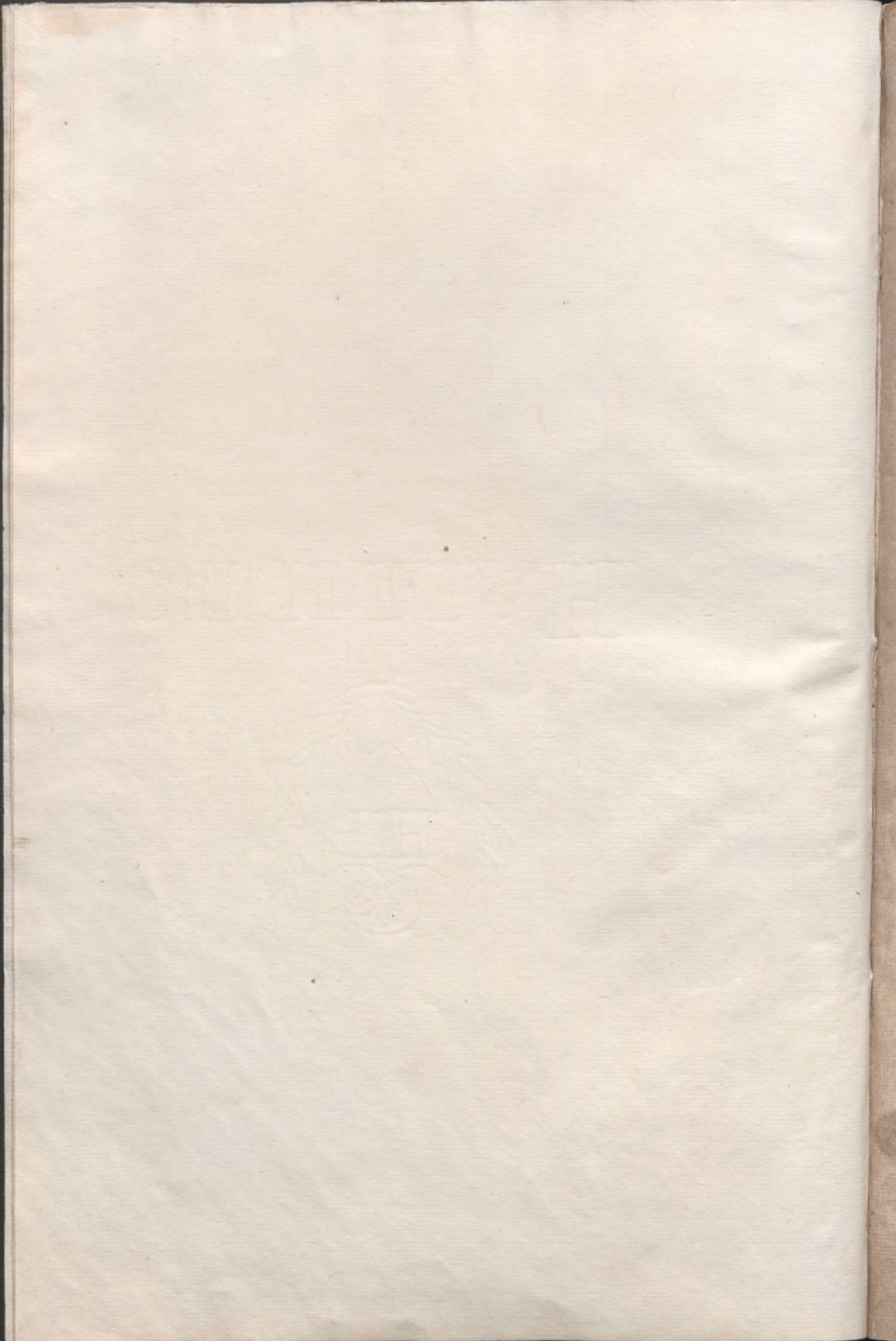
PRINTED

BY
THE
PRINTERS

at the ...
1852

THE ...





Beaum. Act.

Gravure en taille douce,

Mémoire

de la gravure en taille douce

sur le Cuivre, tiré du Traité

D'Abraham Brosse,
en 1642.

Abraham Brosse est frère de
Jacques Brosse, Architecte de Marie
de Médicis qui fit bâtir le Palais
du Luxembourg, par les ordres de
la Reine, en 1615.

Manuscrit avec gravure de.



MEMOIRE SUR Les manieres
de Grauer en Taille Douce Sur Le Cuivre
Par le Moyen des Eaux fortes et des
Yemis Durs et mols, Et de la facon d'en
Imprimer les Planches, et d'en Construire
la Presse, Tiré du Traité D'Abraham
Besse, en 1642

MANIERE de faire Le Verny

Dur.

Prenez 5 on^{ces} de poix grecque, ou de la poix de Bourgogne
5 on^{ces} de Resine de Cyr ou Colophonie, ou de la Raisine comine.
Faites les fondre ensemb^{le} sur un feu mediocre, dans un Pot de
terre neuf bien vernissé, et bien net. Ces 2. Choses estant bien
fondues et bien melées ensemb^{le}, mettez y 4 on^{ces} de bonne huyle
de noix, meler bien le tout ensemb^{le}. Sur le dit feu durant
une bonne 1/2 heure, puis laissez cuire bi le tout jusqu'à ce
qu'est ayant mis refroidir, le touchant avec le doigt et fille
:: on s'iroit alors vous le retirer du feu et estant un
peu refroidy passer le dans un linge neuf en quelque vaiselle
de fayence ou de terre bien vernissée, puis le serrer dans quelque
bouteille d'un verre bien espais ou dans quelque vaisseau qui
ne doive pas et se puisse bien boucher. Le Verny fait de
cette maniere se gardera 20 ans et rien sera que meilleur

MANIERE de la Composition du
Suis, et huille, pour Couvrir aux

2
Blanches ce que l'on veut que
l'eau sorte ne creuse davantage.

Prenez, une escuelle de Terre Vernissée, grande ou petite
suivant ce que vous voulez faire de composition ou
mixture. Mettez y dedans une portion d'huile d'olive, et
mettez la d'icelle sur le feu, puis l'huile estant bien
chaude, jettez y dedans du suif de chandelle, le quel
estant fondu vous en prendrez avec un pinceau et en
laissez tomber quelque goutte sur quelque chose dedans
et froid, et si les gouttes se rendent promptement figées
et fermes c'est un témoignage que la dose de suif et
huile est bien faite. Car il faut remarquer qu'estant
trop liquide c'est marque qu'il y a trop d'huile et par consequent
il faut y mettre du suif de même que si est trop de suif
il faut y mettre de l'huile. L'ayant donc fait de bonne
sorte vous serez bien bouillir le tout ensemble. L'espace d'une
heure a l'inde faire bien tied l'huile et le suif ensemble
jusqu'à ce que la d'icelle soit soulevée ou approchant
autrement il sont sujet à se separer quand on vien à s'en
servir, Le sujet pourquoy l'on met de l'huile avec le suif
n'est à autre fin que pour rendre le suif plus liquide Car
si on feroit fondre du suif tout seul on ne l'auroit pas
si tost pris avec le pinceau pour le porter au lieu necessaire
qu'il seroit figé, Il faut mettre davantage d'huile on
s'yuet qu'en ceste.

5

MANIERE de faire l'eau forte
propre pour le verny dur.

Prenez 3 pintes de vinaigre fort et parillet ou du Blanc. Il en sera meilleur, 6 onces du sel armoniac bien clair, transparent, peu et net, 6 onces de sel com. net et peu. 4 onces de verdet, peu, net, sect, sans racleure de Cuiure, et sans grappe de Raisins dont il se fait, ou du tout approprié selon qu'on veut faire l'eau forte. pilez les choses dures assez menu. Mettes le tout ensemble dans un pot de terre bien vernissé par dedans et qui soit d'une mesure a content d'avantage, a fin que fait bouillir ce qui sera dedans il ne s'en aille par dessus. Couvrez le pot de son couvercle, mettez le sur le feu et faites bouillir promptement le tout ensemble 2 ou 3 gros bouillons et non davantage. quand vous jugerez a peu pres que le bouillon veut venir de couvrez le pot et remuez le tout ensemble de fois et d'autres avec quelque petit baston prenant garde qu'alors que le d' bouillon se leve que l'eau forte ne s'en aille par dessus, ayant donc bouilly 2 ou 3 bouillons vous retirerez le pot du feu et y laisserez refroidir l'eau forte dedans le tenant couvert et estant refroidy vous la verserez dedans une bouteille de verre ou de grès, la laissant reposer 1 jour ou 2 avant qu'on veuille s'en servir et si en s'en servant elle est trop forte et que de mit les heures en paste en esclatant le verny, on ne qu'a la moderer en y mettant un bon verre ou 2 du mesme vinaigre dont vous l'aurez faite. le vinaigre distillé est tres excellent pour s'en

de la d.^e eau forte, et n'est pas si sujete a faire esclatter le vermy.

MOYEN pour Connoistre le bon Cuiure, rouge

Pour la gravure, en Taille Douce tant au burin qu'a l'eau forte, le Cuiure rouge, est receu pour le meilleur dya. le Cuiure jaune, que lon nome Cotton, lequel est commun. trop aigre, et souvent pailleux et mal net, il y en a du Rouge, lequel a ces mauvaises qualitez et qui par consequence est a rejeter si on rencontre. aussi qui est quasi mol :: du plomb. si on rencontre. aussi qui a les Veines lesquelles molles et aigres il y en a d'autre, qui a des petits nops que lon nome. cendieux et d'autre rempli de petites taches quil faut Brunir, qu'on nomme, seigneur. Mais le Bon Cuiure, rouge est plein, ferme, et doux, et on peut Connoit. si est tel en y gravant ^{dessus} avec le Burin, car si est aigre, vous sentirez de la painne et du Crinquety et y faisant entrer et sif. : mol il semble, que vous touchiez du plomb Au lieu qu'entrant bon le burin y entre sans sentiment de quinquety ny de mollesse, mais avec peu de force, et une fermete. pleine, et douce :: quand l'on touche. l'or ou l'argent a comparaisson des autre metaux

MANIERE de forger et polir le Cuiure.

Une planche de Cuiure, que les ouvriers apellent $\frac{1}{2}$ feuille, qui est de environ 12 po. de long et 9 de grandeur. doit avoir a peu pres l'esp. d'un teston ou $\frac{3}{4}$ de ligne et

a prop^{on} pour les autres grandeurs. on Commenc. de la
 bien forger et aplanir a froid estant ainsi bien forgée, le
 Cuirure, en viens + poireux et cela est de très grande conoy.
 Ensuite on prendra la planche forgée, et on choisira la
 côté le x vny et le - pailleux ou jeteux. et la posera sur
 un aiz un peu en panchant. au bas duquel vous aurez fiché
 o petits clous ou leurs pointes pour y arreter la planche
 afin quelle ne glisse. Alors pour Com^{er} a la polir on prendra
 un gros moureau de grès et de l'eau nette. et la froiterez avec
 cela également partout une fois selon sa long. et puis selon
 sa larg. jusqu'a ce qu'il ny paraisse + aucune fosse ny
 marque. ou tache. des coups ^{qu'il} de marteau y a fait, en la forgeant
 ny aucuns trous ou paille, et aune sorte d'inegalité. après
 vous la lavez jusqua ce qu'il ny reste plus rien dessus.
 Après cela vous prendrez de la pierre ponce, bien choisie
 et en froiterez la d. planche, avec de l'eau en long. et en large
 bien également. et fermem^{ent} jusqu'a ce qu'il ny paraisse +
 aucune trace ny raye, que le grès avoit faite. Et en fin
 vous la lavez De ce chef vous la froiterez avec une
 pierre^{*} douce, a aiguise et de l'eau jusqu'a ce que vous
 ayez en porte les traces de la pierre ponce. Cela fait vous
 lavez votre planche, avec de l'eau claire et nette si bien qu'il
 ne demeure aucune poussiere, ou ordure dessus.
 Vous prendrez après un charbon de ceux que vous
 aurez brulé de la sorte qui suit
 Ce sont des charbon de saule bien doux, gros et plain sans une
 sandiller, dont les osseures se servent ord^{inairement} a souder vous en

*
 la pierre
 douce, est de
 de couleur
 d'ardoise
 ou de couleur
 folie, et
 de rouge.

ratissez bien l'écorce, pour le renverser bien dans le
 feu les couvrant d'autres charbons allumés, et de quantité
 de cendre rouge, par dessus de sorte qu'ils y puissent demeurer
 sans prendre beaucoup d'air pendant 1 heure $\frac{1}{2}$ ou
 selon la grosseur des charbons d'autant qu'il faut que le
 feu les ait atteints jusqu'à cœur et qu'il ny reste aucune
 vapeur et lors que vous jugerez qu'il sont en état de
 les ôter du feu vous mettez de l'eau com^m en quelque
 vaisseau assez grand pour les contenir et les jettez tous
 ardants pour les y éteindre, et laisser refroidir.

Pour vous servir de ce charbon, à achever d'en polir
 votre Cuivre, vous en choisirez, : dessus un morceau qui
 soit assez gros et ferme, et qu'il soit bien maintenu au
 feu sans se fendiller, à lors vous en froiterez la planche
 de cuivre, pour ôter les traits de la pierre, vous froiterez
 toujours du même sens, si l'arrive que le charbon ne face
 que glisser sans y mordre, c'est signe qu'il n'est pas bon et on
 faut choisir un autre, que lors que vous le poussez sur le
 Cuivre, avec de l'eau vous l'y sentez, aspre, et qu'il le mange
 avec un doux bruit, Et hy après avoir passé le charbon
 il reste encore, quelque rayes ou trous vous y passerez
 un brunissoir sur les rayes ou trous et elles s'en yron
 il est bon de repasser le charbon après le brunissoir
 La planche, étant ainsi polie, vous la laverez avec de l'eau
 bien nette et la présenterez devant le feu par l'envers afin
 qu'elle se sèche, l'eau qui est restée dessus étant sèche on
 l'essuyez avec un linge bien net et pour estre assuré

7
qui ny ait rien de gras dessus la d. planche vous y passerez
dessus en froissant de la mie de pain ou bien du blanc de
semuse et la froitiere, descehez avec un linge, en telle
sorte qui ne reste x ny mie. de pain y semuse.

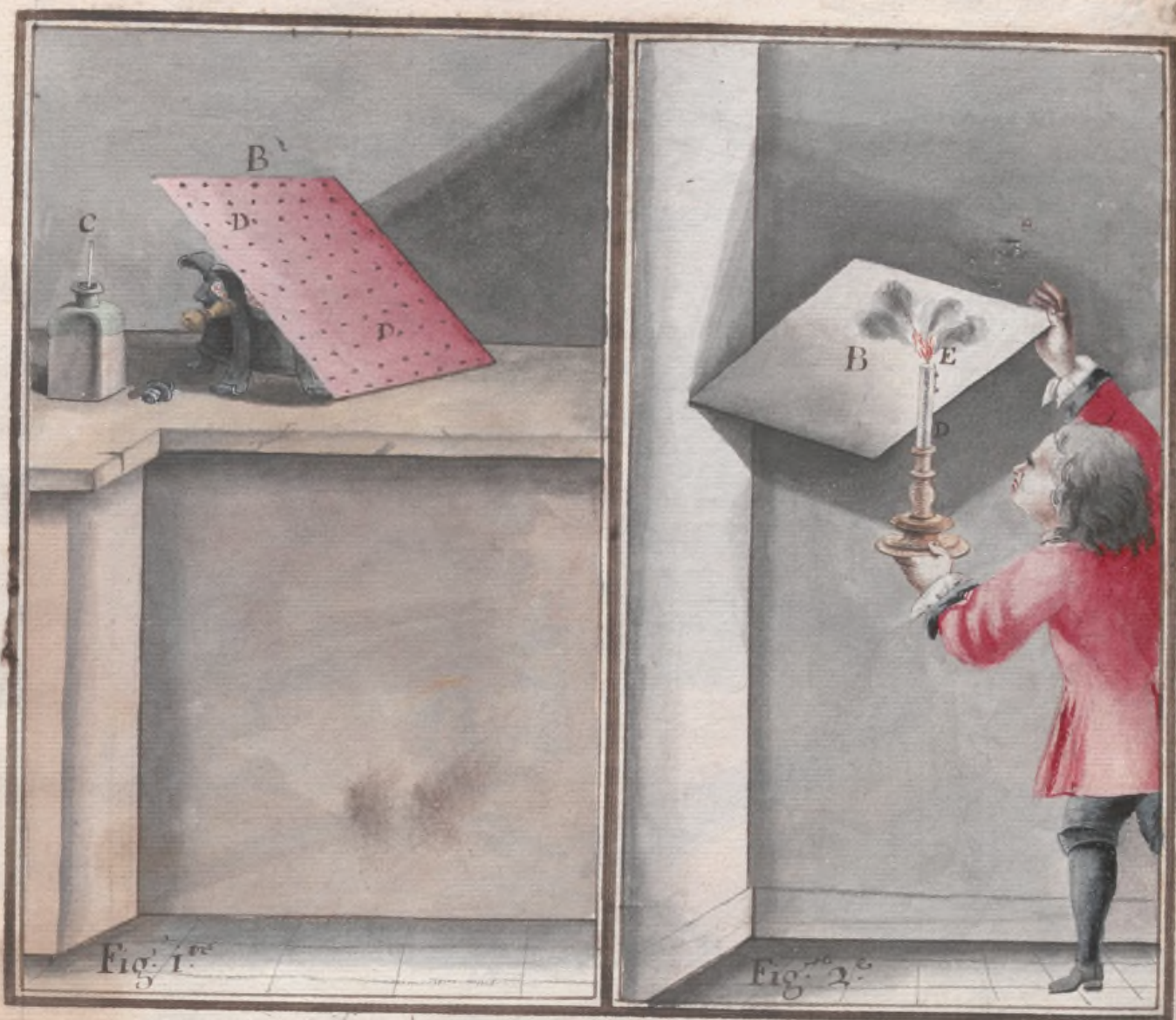
La planche, estant a cest estat est prestee a y appliquer
le Verny Pour estre assure, que la planche, est bien unie
et bien polie, il faut en tirer une espreuve, en la noircissant
et la passer sous la presse ayant toute fois le soins de
La Degouiller apres Lespreuve faite.

MANIERE D'appliquer le Verny dur Sur la planche.

Page 9
Votre planche, estant parf. desgraissee et essuyee :: on adira y
dessus vous la metrez, sur un rechauf, A, fig. 1. dans lequel
il y a un peu de feu et quand elle, y sera venue, mediocrem.
chaude, vous l'en otterez. & prendrez, du d. verny avec un petit
bâton, C, et en metrez un petit tas sur le bout d'un de vos doigts
et en touchant legerem. la planche, B, plusieurs fois avec
ce bout de doigt, vous y appliquerez, le d. verny le plus egal.
que vous pourrez, par petites plaques espacees de distance
a peu pres = :: est marque. Sur la planche, B, par les lettres
DDM. et prenez garde, de non mettre, plus en ligne, que en l'ordre
et si la planche, B, estoit refroidie, vous la ferez rechauffer
:: auparavant ayant toujours soin, qu'il ny vole, dessus aucune
ordure, cela fait ayant eschaffé, la partie, charniee de la
du paume, de la main qui repond au petit doigt vous
passerez de cet endroit sur la planche B, jusqu'a ce que.

5
toutes ces petites plaques de verny couvrent bien ^{et} et
vraiment toutes s'étendüe de la face polie. Ajustot ce
t'append. fait, il faut passer ^{encore} le paume de la main sur la
planche, B, :: en essuyant et coulant sur le d verny tapé,
afin de le rendre x vny et plus luisant on observant qu'il
ny ait très peu de verny sur la planche, B, et que l'on
ne s'effraye de n'avoür pas la main suante d'autant que
la sueur s'attache au verny et en sentant le feu elle
y fait en bouillonnant des petit trous lequel on ne voit
presque pas, et si l'on ny prenoit garde lors que le feu
forte fait son operation sur l'ouvrage que l'on auroit
fait elle la feroit aussi en mesme temps sur ces petits
trous.

MANIERE de noircir le verny sur la planche.
Votre Verny estant donc ainsi bien uniformement estendu
sur votre planche, B, le moyen de le rendre noir est
de prendre une chandelle de bon suis bien allumée et
quelle ne pétille point et appliquer votre planche, B,
Fig. 2. plan Page 9. le verny par dessous par un
de ces coins contre le mur :: il est représenté dans
la F. 2. en prenant garde que les doigts qui la
tiennent ne touchent au verny puis tenant la chan-
delle, D, a plomb vous en appliquerez la flamme
E, contre le d verny l'approchant tant près que
vous voudrés pourveu que le moucheiron ne le
touche, et ainsi vous la conduirés par toute l'esten-
due du verny tout autans de fois qu'il en soit vous
noircy ayant soin de le moucher la chandelle de



de temps en temps a fin quelle laisse mieux aller sa fumée.
 Cela fait, il faut faire cuire ou cecher le d. Verny :: il sera
 expliqué cy après, et en attendant il faut poser la planche
 B, ainsi vernie, entelle sorte qu'il n'y aille point d'ordure dessus

MANIERE. de faire seicher
 ou durcir le Verny sur la planche
 avec le feu.

Il faut allumer une quantité de charbons qui ne petill^t
 point et en dresser un brasier plat et de la ^{de forme} grandeur de la
 planche mais de plus grande estendue pour la mettre
 dessus. Premièrement apres qu'on aura mis un linge



ou telle autre chose qu'on voudra attachée par dessus le feu :: il est représenté à la Fig. 3: Page ii par la lettre, A, B, pour empêcher qu'aucunes ordures de la cheminée, C, ou autres viennent à tomber sur la planche, D. Le charbon étant bien allumé de sorte qu'il ne flambe ny petite pointe on l'arrangera en une forme approchant de celle de la planche, D, mais toutefois plus étendue d'environ 4 doigts tout à l'entour metant le x. de braise aux extrémités et n'en laissant quasi point au milieu. Le feu étant ainsi accommodé on mettra la planche D, à l'envers sur des pinettes, F., pour la porter avec cela en O, sur les chenets, F, F, justend. au droit du milieu du brasier, G, G, :: en, H, et ly ayant laissé l'espace de $\frac{1}{2}$ d'un $\frac{1}{4}$ d'heure ou environ, principal^t en hyver, vous verrez

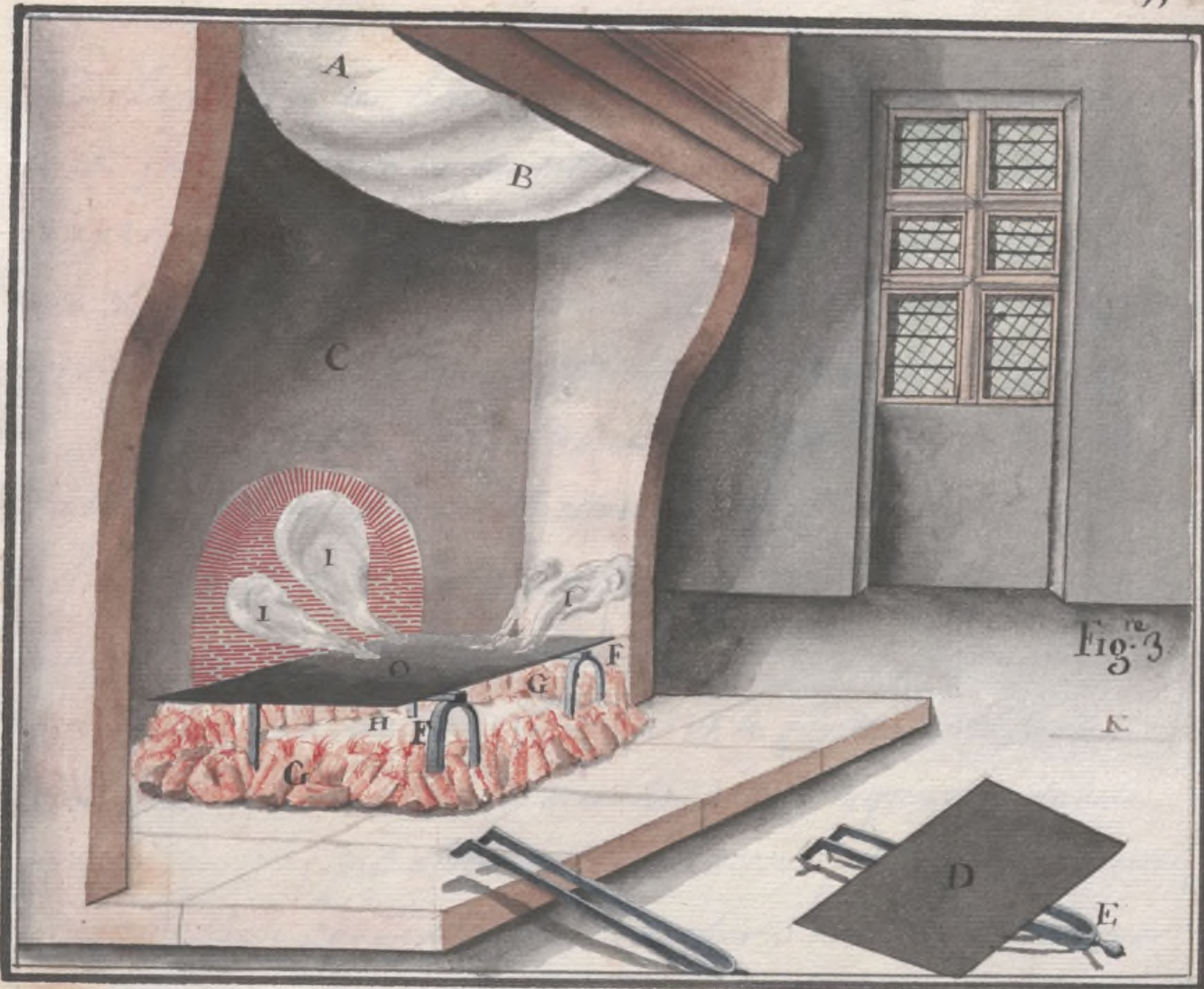


Fig. 3

Limer le verny. et quand la fumée, I, diminuera vous oterez la plaque
 O, dessus le feu et avec un petit baston, K, vous toucherez, au bord sur
 le verny et sy le d. baston entee. facilement le d. verny, il faut
 remettre. la planche, O, :: elle :: soit sur le feu et la ayant laissée
 encore un peu vous toucherez, de ce costé avec le d. baston K, et si
 n'en leue nettement le verny qu'avec un peu de force, il faut ôter
 à l'instant la planche, O, de dessus le feu et la laisser refroidir
 et sy le verny resiste fort au baston K, il faut jeter de l'eau par
 le derrière de la planche, O, pour la faire refroidir prompt. afin
 que sachaleux ne le rende trop dur et mesme le faire bruler
 Quand le verny s'ait cuit et qu'il vient avec detache, grisâtre, et
 mates on les rend noirs et luisants :: le reste. en froissant un
 bout de doigt d'un peu de suif ou de mixtion, & l'appant après



Legerement de cela sur les d. taches puis avec la paume de la main
essuyant fermement de tous sens les d. endroits plusieurs fois.

MANIERE de Supprimer
pour dessigner, Contretrier ou
Calquer son dessin sur le vernis
Lors qu'il est sur la planche.

On peu marquer ce qu'on veut faire sur la planche vernie
avec de la bonne sanguine, mais il est cy difficile d'en donner
qu'elle ne fasse des rayes sur le vernis qui vaut mieux
ce vernis du moyen qui suit qui est de faire et arreter
bien correctement au crayon, a la plume, ou au pinceau votre
dessin sur du bon papier et en rougir après le derrière

avec de la poudre de bonne sanguine en l'espand^t dessus avec
 et la frottant avec un petit linge en sorte qu'il soit bien =
 rouge. partout vous passerez par dessus led^t papier rouge
 4 ou 5 fois le pource de tainain afin que la poudre s'y attache
 bien et par ainsi ne puisse barbouiller le Verruy, & si par
 hazard vous estiez obligé d'huiller le dessin :: il amue soust
 quit: adroit et par concey^t estant gravé: il viendrait a gacher
 a l'impression ou bien que vous ne voudriez pas le gaster de
 sanguine par le demiere Vous prendrez un papier assez
 fin de la grand^r de votre dessin et le frotterez de sanguine
 d'un costé :: il a esté dit cy deuant et appliquerez du costé
 rouge sur votre planche contre le verruy puis vous y mettrez
 votre dessin par dessus et l'attacherez sur lad^e planche et
 papier rouge en telle sorte que rien ne puisse varier en
 l'attachant avec de la fibre molee d'espaigne.

Moyen de Connoistre les bonnes

Équilles pour en faire des outils ensemble
 de les emmancher pour estre propres a graver

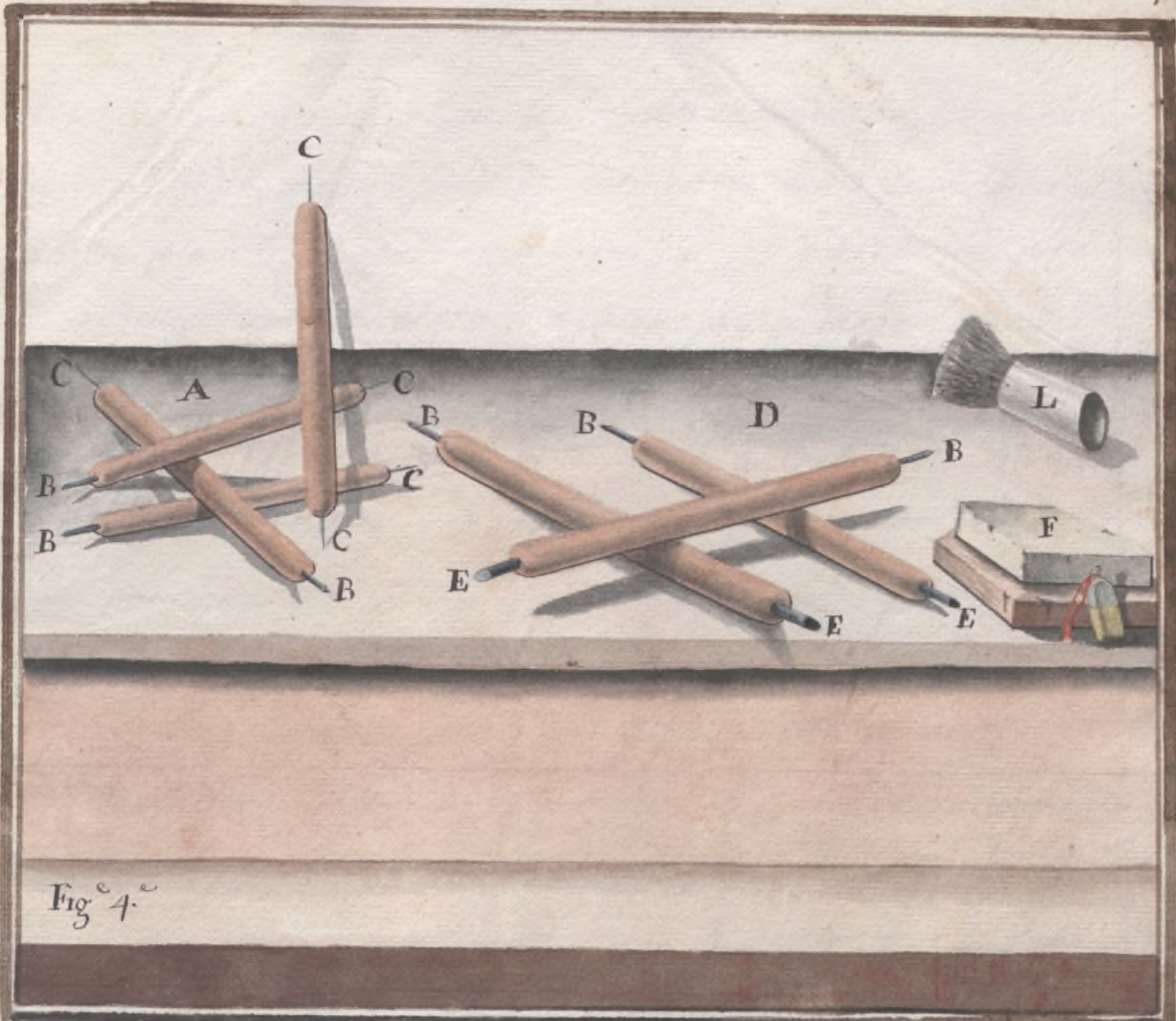
Vous prendrez des Equilles cassées de 7^eus gross^{es} et en choisirez
 de celles qui se rompent net et sans ce. Courbes et dont le
 grain est fin fin Vous aurez des petits bâtons ronds et
 de la long^r d'un pt $\frac{1}{2}$ pied. et gros :: de grosses plumes a escrit.
 ou 7 grosses pour le meilleur d'un bois ferme. et non sujet a
 se sclater, aux bouts desquels vous ferez entrer de ces eq^{es}
 en sorte qu'elles sortent au bout de ces baston de la long^r :: il
 est representé en La figure suivante il faut en emmancher
 de trois ou quatre grosseur differentes

FORME qu'il faut donner aux
bouts des Équilles, et la manière
de les Aiguiser

Il faut avoir de 2. sortes d'outils pour graver sur le verrey
l'un qu'on nomme Pointe, et l'autre Eschoppes la Fig. 4.
Page 15 représente en A, les pointes et en D, les
Eschoppes. Ayant emmaché des Équilles de plusieurs
gross. vous réserverez les grosses pour faire des Eschoppes
D, et les deliées et moyennes pour les pointes, A,

Pour les pointes vous en éguiserez trois ou 4 de
différentes gross. et pointues quasi à l'ord.^{re} des esquilles
à l'ord.^{re} des grosses pointes dont le bout doit
estre aiguise. plus à coup les fig. A représente en C, les
pointues et en B, celle qui sont aiguisee plus à coup.

On en aiguisera encore de 2 ou 3. diff. gross. en
sorte que la pointe soit platte et en biseau et mesme
quasi en forme d'une Eschoppe d'ord.^{re} d'heure ou de la face
d'un burin Comme il est représenté aux fig. D, en
E, pour les aiguiser il faut avoir une pierre à huille
E, qui ne morde pas trop fort à fin qu'elle fasse un banchet
bien vit. Surtout il faut que les équilles ^{pointues} soient aiguisee
en pointe bien arrondie, à fin qu'elles saillent et viennent
facilement et coulant de tous sens sur le cuivre verrey et
pour les Eschoppes à celles que vous voudrez qui fassent
de gros traits vous ne ferez pas Loualle, ou face triselee
sera longue



Fig^e 4^e

Et si vos eschoppes, et pointes ne mordent vivement le cuivre-
 marque. que la trempe des Esquilles ne vaut rien pour ces ouus.²
 et faudroit trop souvent esquisser les d. eschoppes et pointes, il faut
 en chercher d'autres que la trempe. soit meilleure.

Vous prendres une des moyennes pointes pour calquer et
 contretirer vos desseins sur le vernis que vous esquisseres
 en sorte quelle coule de tous costez sur le papier suivant les
 contours qui composent le dessein cest pourquoy vous ferez
 en sorte quelle soit un peu mouffe. et polie pour couler
 de tout sens doucement. & librement sans gratter escorcher
 ny hancher le papier en appuyant dessus a l'extremite
 La poussette, L, sert a oster de dessus votre vernis, ce qu'il en
 soit lors que vous gravez

MANIERE de contre tirer ou

Calquer le dessein sur le verny

Ayant v^{ostre} dessein arrêté bien fixe sur la planche, vous prendrés une pointe à calquer & la passerez sur tous les contours des figures qui le composent en l'appuyant ad^{ressé} fort et egal. Surtout quand il y a 2 papiers, cela fait sous les contours ce trouveront calqué ou empreints au verny de v^{ostre} planche, après cela si v^{ostre} dessein estoit rouge par le derrière ou un autre papier: il a. ^{te} & vous l'en leverés adroitement et proprement de dessus la planche. Vous tapperés sur ce qui y a de trace de rouge, avec le gras de la main bien aplomb et en tapperés vous essuyerez bien.

de temps en temps a quelque linge net le rouge, qui pourra s'être
 attaché a s'être, main a fin de n'en treins porter point d'un endroit a l'autre
 de verre, planche, et ayant ainsi lappé, par tout vos contours qui estoient
 rouge, deviendront blanchastre, et seront par ce moyen attaché
 fermement au Vermy. Cela étant vous prendrez, le gros Pinceau de,
 poil de gris, L, Fig. 4. Pl. 15 et le passerez, par tout sur le d. Vermy
 et pour manœuvrer le mieux il faut poser votre planche, sur un
 Pupitre.

**MOYEN de Conserver le Vermy sur
 la planche, lors qu'on y veut graver.**

Votre planche, étant sur un pupitre, ou autre chose commode
 vous metrez sur son Vermy une feuille, du 2^e doux papier et sur
 cette, feuille, vous en metrez, un autre, de papier gris ou semblable.
 Ces papiers sont pour appuyer la main ^{en} quand on travaille et
 empêcher quelle, ne touche, au vermy. Il faut prendre garde qu'il
 a ne ferme, aucune, ordure, entre, ces papiers & la planche.

**POUR GRAVER sur le dit
 Vermy**

On doit Considerer en la gravure, 2^e choses savoir qu'on
 doit faire 2^e lignes et bacheures de diverses grosseurs droites et
 Courbes La premi^{ere} en appuyant bien fort, et la pointe estant
 courte et grosse, elle ^{se} fait un plus large passage, mais cette man^{iere}
 ne sauroit faire le trait bien net d'autant que le rond de la pointe ne
 tranche pas le vermy mais l'entraîne, en bavochant.
 La seconde maniere est en faisant 2^e traits extrém^{ement} près les

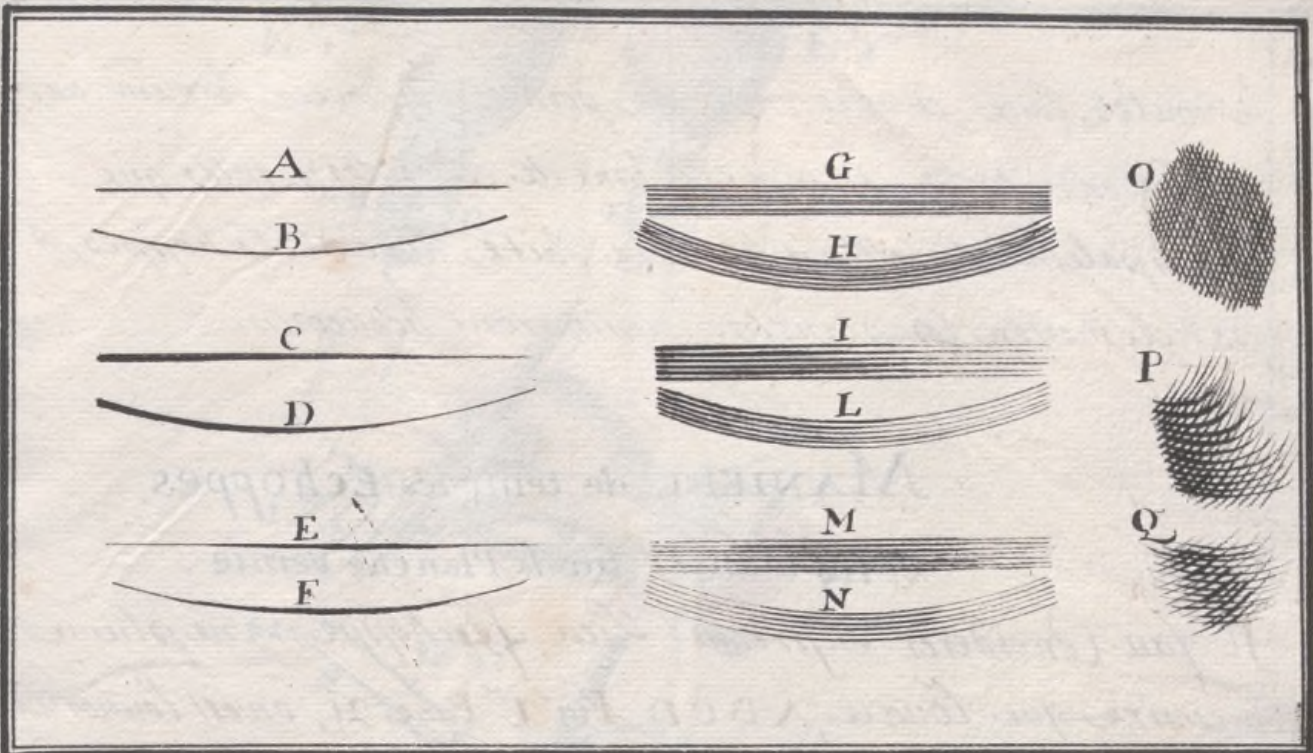
Les uns des autres, et en grossissant à 4.^e reprises; mais cela est trop Long et difficile. La troisième maniere est de faire un trait moyen néant gros et y laisser long temps leau forte dessus. Mais par l'expérience que le S.^r Balle en a fait il a trouvé que les Eschoppes estoient plus propres à faire de gros traits que ne sont les pointes à cause qu'elles manchoient par les côtés, ce que les pointes ne font pas.

MANIERE de Gouverner les pointes sur la Planche.

Sy Vous auez à faire des lignes ou hacheures de grosseur =^e d'un bout à autre. Soient droites ou courbes :: les deux lignes, A, et B, Page 19. il faut appuyer votre pointe toujours d'une mesme force en toutes leurs Longueurs.

Sy Vous voulez en faire une de grosseur inegale (soit toujours droite ou courbe) en sa longueur :: les 2, C, et D, il faut appuyer plus fort en commençant, et toujours moins en approchant de son cours en allégant ou soulageant la main continuellement d'un bout à l'autre selon qu'on desire, quelle soient de grosseur inegale en toute leur longueur.

Sy Vous voulez en faire :: les deux, E, F, il faut commencer légèrement et appuyant de plus en plus jusqu'au milieu et faisant de puis le milieu ce qu'on a fait en faisant la figure, C, D, on fera les traits gros et deliez :: la figure E, F, les representent Ces 3 sortes de trait representé par les 6 lignes A, B, C, D, E, F, suffit pour toutes les



3

Formes dhacheures quice peuvent rencontrer en ombiant votre dess. tel qui puisse estre. Car on voit bien que la ligne droite, A, et son adjacente, B, qui est courbe, sont d'ég. grosseur d'un bout à autre et que la Courbe comprend en elle toutes sortes de Courbeures general. et pour, C, D, E, F, la difference n'est qu'en leurs inegale grosseur. Et pour montrer que le nombre des hacheures qui il convient en la graueure, n'est qu'une repetition de l'une ou de l'autre de ces sortes de lignes on les a representées en, G, H, I, L, M, N, et pour montrer de + que quand il convient croiser ou Contre hacher les prem. traits ou hacheures ce n'est jamais toujours aussi retent que la mesme chose :: il est represente en, O, P, Q, et pour que votre graueure approche de celle du burin il faut appuyer bien fort aux endroits ou vos hacheures doivent estre grosse et par la mesme raison appuyer peu aux endroits ou elles doivent estre deliées. Dailleurs apres que vous auez grave d'un pointe deliée si on veut grossir encore le trait il faut qu'on y repasse apres, une autre pointe courte et grosse, suivant la grosseur dont vous

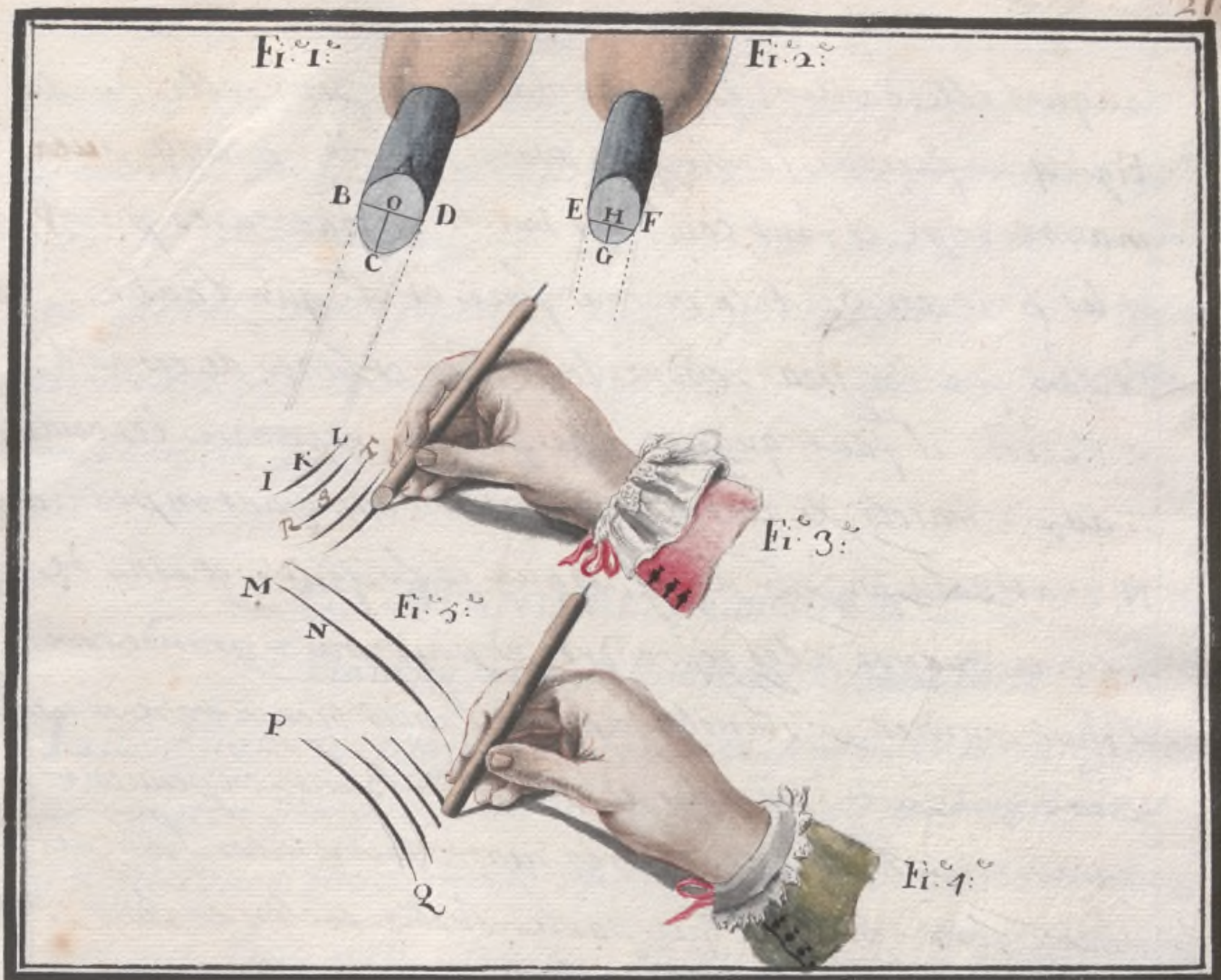
le voulez faire et avec une autre pointe renforcez formem^t. aux
 & gros endroits des bacheurs es tant de celles des pointes que
 principalem^t. de celles qu'on aura faites avec de Eschoppes, et
 par ce moyen les planches imprimeront beaucoup.

MANIERE de tenir les E^hoppes,
 et les manier sur la Planche Vernie.

Il faut Considerer en premier Lieu, ~~l'~~eschoppe :: une plume
 a escrire que l'ouale, ABCD, Fig^r 1^{re} Page 21, en est l'ouverture
 que la partie proche c. en fust le bout qui escrit et quand
 ala maniere de tenir lad^e eschoppe elle est semblable a
 celle de la plume, a la reserve, qu'au lieu que la taille
 est tournée vers le Cruz de la main, l'ouale ou face de
 L'eschoppe est ord^{re}. tournée vers le pouce :: la Fig^r 3. le repré^s
 sent pas que l'on ne la puisse tourner et manier d'un autre
 sens :: par ex^m^{le}. que l'ouale ou bizeteure sera tournée vers
 le maine doigt :: la fig. 4. le represente mais il a maniere
 de la fig^r 3 est & commode et on a bien & de force pour
 appuyer fermement

Pour faire de traits gros et profond et que la dite
 Eschoppe est propre a cela on en a representé 2. plus
 en grand afin de rendre plus sensible ce qui suit apres.

Prem^{er} vous voyez que la fig. 1^{re} ABCD, est la face
 ou ouale de L'eschoppe Or si on peu enfoncer le bout de
 L'eschoppe dans le cuir jusqua la ligne, DB, qui: les
 renfle de l'ouale vous aurez fait un trait de la larg^r.
 de, AD, et que dans la $\frac{1}{2}$ l'ouale ou profond de la long^r.



de, oc, et sy vous en foncierz pas vous l'choppe si fort dans le
 cuiure, vous ferez un trait large et profond :: la fig. E HFG,
 represente

Car ce moyen on voit qu'en appuyant fort peu l'eschoppe.
 Le trait sera moins profond et conseq.^t plus delié et que si on appuie
 plus fort il sera + profond et + large comme il est representé
 par la fig. 3. en I, K, L, ou on voit qu'ayant commencé leyer.^t
 en I, et appuyé de + en + jusqu'à K, et depuis K en levant
 allégement la main jusqu'en L, on fera un trait pareil, RST,
 et ainsi des autres

La difficulté de représenter en osale, on li petit fait qu'on
 a mis l'eschoppes des mains Fig. 3. et Fig. 4. + grosses quelle
 devoient estre emmenchée sçavoir de la gro. du boston

auquel elles doivent estre emmanchées pour celle Dembas
 Fig. 4. La face de l'eschoppe estant tournée du costé du
 maistre doigt il faut com^{er} les traicts ou hacheures par P,
 et les finir en Q, de la mesme force et =^e qu'à l'autre.
 Et Lors que l'on veut rendre les entrées et sorties de ces hach^{es}
 x deliées, il faut qu'avec une pointe, reprendre les bouts
 :: aux 2 traicts de la Fig. 5. Pag. 21. en appuyant un peu :: a
 N, et a legant toujours de la jus qu'à la sortie M, et ainsi de
 quelque quayer a les reprendre et pour une x grande com^{te}
 il faut tourner La planche a fin de l'avoir bien a votre main
 Ceux qui savent manier et sayder du Burin en peuvent
 regrossir les hacheures après avoir fait cruser l'ouarge
 a l'eau forte plustost que par le Suddit et elles en seront
 bien x nettes

Il faut en gravant tenir les pointes et Eschoppes le x
 a plomb ou droites sur votre planche que vous pourrés et
 sacoutume a les pousser hardiment, a fin que les hach^{es}
 en soient x nettes et fermes Ce pourquoy il ne faut jamais
 travailler des outils qui ne soient bien aiguisés

Il faut travailler les douceurs qui approchent de la
 partie illuminée et tous les loingtains avec des pointes
 bien deliées et les y appuyer peu mes les enfoncer fermement
 aux endroits qui doivent estre sensible :: les ombres a fin
 qu'on puisse couvrir une grande partie de douceur et du
 loingtains tout d'un coup Car les pointes qui on fait les
 hacheures qui approcht. du jour ou illuminé ont
 fort peu atteint le cuire et si peu quelle n'ouqually

emporté que le verny tellem. qu'apprès l'eau forte dessus elle
 y mordra ou en sera — fort que sur celles ou en aura app.
 fortem. de forte qu'ayant Couvert don coup forte loingtains
 ces endroits ainsi formem. touché paroistront & forte que
 les autres, en cela l'on cite une des principales adreste de
 on fait de la gravure a l'eau forte

LA MANIERE de mettre la
 — Planche en Estat de recevoir l'eau forte.

La Planche étant toute gravée prenes bien garde qu'il
 ne soit rien demuré dans le hacheures sy par hazard il
 y a quelques faux traits ourayes que vous ne vouliez
 pas que l'eau forte creuse :: encore les bords de la planche
 qui ne sont pas d'ord. bien verny par tout quand il ny auroit
 que ce qui cy peu estre fait en maniant la planche pour
 la noiry. et en cuisant le verny et que l'on y touche avec
 ce morceau de bois pointu pour voir si est cuit on le
 couvrira tout :: sensuit

Il faut faire chauffer et fondre la mixture ou composition.
 du lait d'huile puis en prendre. avec un pinceau gros ou petit
 a prop. des endroits qu'on veut couvrir. et en appliquer assez Esp.
 sur ce que'on veut que l'eau ne touche.

On prendra après une brotte q'on trempera dans lad.
 mixture et on en froittera Ledemièr de La planche afin
 que l'eau forte n'aitte mordre sur Ledemièr qui ne ferait pas
 tant de mal a lad planche, qu'à l'eau forte qui s'foiblirait
 par ce moyen

Il faut prendre garde que la mixtion ne soit pas trop liquide, car cela estant lors que l'on vient a verser l'eau forte sur la planche elle la feroit couler et quitter le lieu ou elle estoit appliquée. C'est pourquoy il faut quelle soit compoosée avec de l'ait ^{et d'huile} :: on a déjà dit.

Il faut observer en s'uyant de presenter la planche au feu pour en dissiper l'humidité en cas qu'il y en eu et sur tout quand on remet l'eau forte. Car cela est d'importance.

Il y a une chose a prévoir c'est que le cuivre est quelques fois gras de nature en des endroits qui fait que le verny ne sy attache pas quoy qu'il semble y estre attaché et l'on ne reconnoit cela qu'alors que l'on y applique l'eau forte. Car on ne l'a pas jetté 7. fois ou 8. dessus qu'aux endroits gras ou l'on a gravé la couleur du cuivre en paroist rouge que aux autres lieux et il arrive qu'en ces endroits, le verny est sujet a esclater. On ne pas trouvé d'autres moyens a cela que d'acheuir de creuser la planche avec d'autre eau forte faite avec de bon vinaigre distillé, mais cet accident n'arrive que très rarement.

MACHINE pour tenir sa planche
en estat de jeter l'eau forte dessus.
et la maniere de jeter la ditte eau forte
sur la planche.

Premièrement il faut avoir une auge, A, d'une seule piece de bois d'environ 4. po. de haut et de 6. po. de large. Sous cette auge il faut y mettre une terrine plombée ou de grès marquée B, dans laquelle on met l'eau forte pour la prendre et la ^{de la} jeter sur la planche. au fond de la dite auge, A, il y a un trou, C, par ou l'eau forte tombe dans la ditte terrine, B, il faut en aix **MNOP**, qu'il soit entouré par le haut et par les 2. côtés d'un



Rebord d'environ 2. po. ⁴ pour empêcher qu'en jettant l'eau forte elle ne se perde

Il faut que le di' aix soit appuyé en penchant contre un mur ou autre corps et entre dans l'ouverture de l'auge en telle sorte que l'eau forte que l'on jette sur la planche qui est sur le di' aix retombe dans l'auge & de là par le trou qui est au lieue & penchant du fond de l'auge dans la terrine, B, qui: dessous, C, : la planche qui: soutenue par deux chevilles E E, de Bois laquelle est posée a plat sur l'aix.

Il faut que l'aix, les chevilles, et l'auge, soient poixez ou goldronez. ~~l'aix~~ ou bien imprimez, espais de couleur broyée avec de l'huile de noix bien grasse a fin de resister a l'eau forte, Q: un pot de gres ou de fayence ou autres semblables avec lequel on prend de l'eau forte dans la terrine, B, . E. est une grosse planche

pour sousleuer la temine, B, plus haut, parce que l'eau forte venant a tomber de trop haut elle rejaitiroit hors la temine, B, et de x serendroit toute en mousse :: l'eau battue avec du saumon

COMME, on doit verser l'eau forte sur la planche ; et couvrir avec la Mixtion du suif & Huile les douceurs et estoignement suiuanE les reprises.

Ayant mis une quantite d'eau forte dans la temine, on en puisera avec le pot et on la jettera sur la planche :: il est represente dans la fig. J. par le x haut endroit en sorte quelle saille toujours en repandant bien =^{ent} sur toute l'estendue de la planche, et sans que le pot y touche dessus et quand on aura verse :: cela se fait

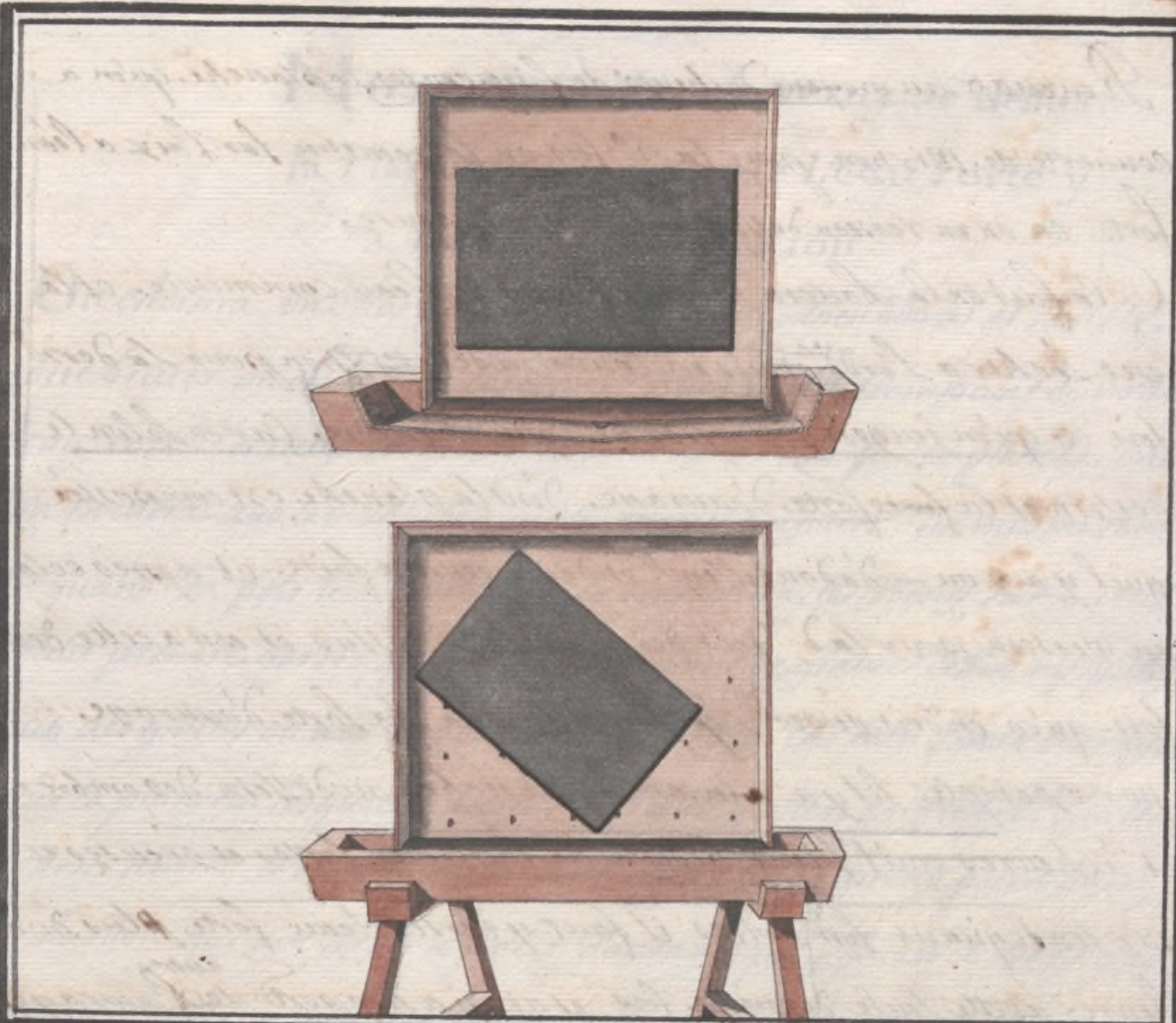
fois le pot plein d'eau forte sur la planche en la position de la figure
 J. page. 25. il la faut tourner d'un autre sens quelle n'estoit: il est
 representé en C. fig. 8 page. 29. puis verser encore, 10 ou 12 fois
 ainsi que dessus par reprises durant un $\frac{1}{2}$ quart d'heure & o — suivant
 la force de l'eau forte ou de l'acreté du luisure: Car si le luisure: aigre
 il faut verser de l'eau — de temps et sil: doux d'avantage, et: quel-
 ques fois on ne connois pas certainement la force de l'eau forte ny
 la qualité précise du luisure. Voici le moyen de les reconnoître,
 a fin de regouverner selon la force ou la delicatesse qu'on a
 intention de donner a l'ouvrage. Car il se rencontre que l'on
 fait souvent des planches ou l'ouvrage demande bien une & —
 grande force ou tendresse, qu'on autre: mais il a communément
 des ouvrages qui ne demandent pas une tendresse, des traits &
 gros & plus fermes ny & delicates ou & doux que ceux de la
 planche..... ou que ceux des fig qui seront le double, & grand
 Et pour connoître la nature du luisure, et la force de l'eau forte
 a fin de faire réussir a cette sorte d'ouvrage, on versera a la p.^{te} fois: il est
 dit cy dessus la moitié, d'un $\frac{1}{2}$ quart d'heure, puis on ôtera la planche, et on
 y jettera promptement dessus d'assez haut abondamment d'eau commune &
 nette, pour la laver en sorte qu'il ny reste point d'eau forte dessus (car sy
 elle n'estoit bien lavée quand on l'auroit fait licher le verny parviendroit
 tout vert et empêcheroit de voir l'ouvrage. Apres on presentera
 l'adite planche devant un feu clair en sorte que sans fondre la
 mixture qui pourroit y estre, le feu desseiche l'eau commune qui
 sera dessus. Cela fait on prendra un petit morceau de charbon avec
 lequel on froittera sur le verny en quelques endroits ou il y ait des
 traits ou hacheures douces et si on trouve que l'eau forte ait assés

Ces' les douceurs il faut faire fondre de la mixture & après avoir posé la planche sur un cheualet il faut prendre de la mixture avec un pinceau propre a couvrir les Loingtains et autres à cheures qui faut que soient tendre, et douces :: si on vouloit peindre et en metre sur les endroits qu'on ne veut & cruter & sur l'endroit qu'on a decouvert avec le charbon Et ce sera a cette premièr fois qu'on couvrira les traits et hacheures & douces & tendre.

Après avoir cy c'est en hyuer, présentée la planche au feu pour en chasser l'humidite. On la remettra sur l'air et on rejettera de l'eau forte dessus :: auparavant pendant environ une $\frac{1}{2}$ heure en retournant la d. planche, aussi de temps en temps comme il est représenté ^{en cc.} au fig' 8 et 9. page 29. Cela fait on lavera encore la d. planche avec de l'eau comm. et on la sechera au feu :: cy devant sans faire couler la mixture c'est a quoy il faut bien prendre garde car l'ouillage courroit risque d'estre gastée.

Après que la planche sera sechée on la remettra derechef sur le cheualet et on couvrira avec la d. mixture fondue les à cheures et loingtains qui suivent apres les & foibles qu'on a cy devant couverts.

La fig' 10. pages 29. représente diverses douceurs a fin de mieux faire entendre l'ordre qu'on doit tenir de temps en temps. Comme en M, le premier couvert en suite en N, le 2^e couvert en O, le troisieme couvert, ne restant que P, qui est le plus creux & plus brun que tous les autres on comprend bien par la que si on ne couvrait pas en differents temps les parties M, N, O, toutes ces parties viendroient comme la première fig' M.



Revenant au moyen d'achever de faire creuser la planche, qu'on a couverte de Mixtion pour la 2^e fois on la remetra sur le feu a l'eau forte en on en versera dessus encore une $\frac{1}{2}$ heure.

Cela fait on la Lavera de veche avec de l'eau commune, et la fera secher a l'ord.^{re} puis on couvrira de Mixtion pour la dern.^{re} fois ce qu'on jugera a propos de couvrir encore. Car ce selon le dessein et la force forte d'ouvrage. Dont la planche est composée qu'il y a \times ou — d'adoucillem.^t et de douceurs a faire. et apres cela on versera pour la d.^{re} fois de l'eau forte dessus et est a cette dern.^{re} fois qu'on en doit verser \times de temps lui va la forte d'ouvrage. :: par exemple si y a ~~ata~~ en la planche, ou dessein des ombres et à cheures qu'il soient besoin de faire bien fortes et creuses et par condequant fort noires il faut y verser l'eau forte plus d'une heure a cette seule derniere fois et ainsi a proportion des ^{autres} ouvrages. La planche ayant donc par exemple eu pendant une heure l'ad. eau forte dessus, on la lavera encore d'eau commune, mais il ne sera pas necessaire de faire \times secher la d. planche :: auparavant quand on y veut jetter encore de l'eau forte — et ne faut que la mettre toute mouillée :: elle sera sur le feu jusqu'à ce que la Mixtion qu'on a mise dessus soit toute fondue, puis l'estuyer bien fort par l'envers et par l'endroit — avec un linge, de sorte qu'il ny reste plus de la dite Mixtion en aucun endroit. Il est bon de remarquer que Calot a pas tant versé l'eau forte sur ces petits ouvrages que sur quelques autres plus grands neanmoins il faut aller avec — consideration tous les cuivres ny toutes les eaux fortes n'ayant pas toujours = les meme qualitez et nature l'on que l'autre.

MOYEN d'oster le Verny de dessus
la Planche apprez que L'eau Forte y
a fait Son Opperation.

On choisira un charbon de bois de saule bien doux et sans le
faire bruler on en osterà l'escorce, puis en la trempant dans de
l'eau com.^{me} et nette et mesme. Versant de lad'eau sur la planche. on
en froittera avec led charbon sur le verny toujours d'un mesme sens
:: quand l'on poli le Cuiure &c cela emportera le Verny, sur tout il
faut prendre garde qu'il ne tombe point de grauei dessus ny quil y
ait des grains ou ~~noeuds~~ noeuds dans le charbon car cela feroit des rayes
sur la planche, lesquelles seroient difficiles à oster principal^l sur les
choses tendres et douces; ce qui fait que l'on ne prend point de
charbon qui ait seruy a polir d'autant quil effaceroit les choses
tendres &c celui qui n'est point brulé. rebus le ne mord point sur
le cuiure, ou sil y mord c'est bien peu.

Quand le Verny est tout oste de dessus la planche. le cuiure
demeure d'une couleur desplaisante a cause du feu et de l'eau qui ont
agi dessus &c pour luy redonner sa couleur ord.^{re} on prendra de
L'eau forte dont les Affineurs &c Orfeures se seruent et mesme x.^{es}
Graueurs à l'eau forte qui travaillent sur le verny mol duquel
on parlera cy après et si elle est peure on y mettra les $\frac{2}{3}$ d'eau
commune. et x et puis on prendra un petit morceau de linge.
et l'ayant trappé dans le d. mélange froittes en tout l'endroit
graué de la planche. et elle deuiendra belle. et nette et de
La couleur ord.^{re} du cuiure.

Quasi tot on prendra un linge sec pour estuyer
promptem. lad.^e planche. en sorte quil ny ait x de la d.

eau dessus et apres il faut eschaffer un peu la planche, et on y versera un peu d'eau d'huile d'olive, et avec un morceau de feutre, de chapeau ou autre chose, frotter la dite planche par tout de lad. huile, alles ferm. et ensuite essuyer lad. planche avec un linge, prend garde que ce ne soit avec celui qui a servi à essuyer l'eau susdite des affiniers.

Lors on verra nettem. Il est besoin de retoucher l'ouvrage au burin: il arrive dord. que l'on y est obligé princip. dans les endroits qui doivent estre fort bruns. Car lors quil y a beaucoup de hacheures, l'une sur l'autre, il ne reste guere de vernis entrez, et par consequent il arrive souvent que l'eau forte enleve le peu de vernis a cause qu'elle creuse par dessous luy et met le tout en pasté ou plaque.

Et sy d'adventure cela arrive en faisant creuses on peut couvrir promptem. de mixtion ce qui s'edatte estant + aisé de le retoucher apres au Burin que quand l'eau forte y a fait une fesse qui fait une plaque, noire d'abord en imprim. et apres avoir un peu imprimé lad. plaque paroit blanche d'autant que le noir ne s'y peut + tenir attaché.

En yant donc couverte cette partie de bonne heure on aura apres qu'à rentrer avec le Burin dans les traits et hacheures pour les Refortifier et comme cela le tout reussira parfait. bien a l'impression.

Comme La pratique du Burin: + difficile que celle de la pointe princip. à ceux qui ne l'ont point pratiquée on verra dans la suite la maniere de tenir le Burin et celle de le guiser mais avant on doit savoir faire le vernis mol.

me. tom MANIERE de Faire le VERNY mol.

Prenez 1 on. $\frac{1}{2}$. de Cire Vierge bien blanche et nette.

1 on. de mastice en larme bien net et pur.

$\frac{1}{2}$ on. de Spalte ou Spatum.

Meler et Broyés bien menu le mastice et le Spalte puis faites fondre au feu d'une lire dans un pot de terre bien plombé ou verny par dedans et estant bien fondue et bien chaude vous la saupoudrerez du dit mastice peu a peu par tout a fin qu'il se fonde et lie mieux avec elle en la remuant de fois à autre avec un petit baston.

Après vous saupoudrerez ce mélange avec le Spalte tout de même que vous avez fait la lire avec le mastice en remuant encore le tout ensemble sur le feu jusqu'à ce que tout le dit Spalte soit bien fondu et mêlé avec le reste et qui peut estre dans le temps d'environ la moitié d'un $\frac{1}{2}$ quart d'heure puis vous l'oterez du feu et le laisserez un peu refroidir et ayant mis de l'eau claire et nette dans un plat vous y verserez le dit Verny et vos mains estant bien nettes et mouillées vous le prendrez encore mol dans l'ad. eau et le presserez, bien et finalement en formerez un rouleau d'environ un pouce de Diamètre.

Si vous voulez qu'il ny demeure d'ordures dedans passer le tout chaud dans un linge de lince en le fardant et le laissant tomber de la dans l'adite Eau.

Il faut en hyver y mettre un peu d'avantage de cire a cause qu'il seroit trop sec il n'est pas aussi apropos d'en faire d'avantage a chaque fois sans necessité que la dose cy dessus a cause qu'il se gaste.

On pourroit en faire d'une autre compot.^{on} mais celle icy est la meilleure.

MANIERE d'appliquer le VERNY mol Sur
la PLANCHE.

Ayant la planche bien polie et dégraislée il faut prendre le verny mol et l'enveloper d'un taffetas ou d'un linge delié et bien clos puis metre lad. planche sur un rechaud dans lequel il y ait un feu mediocre et la faire chauffer en sorte que passant le verny dessus il se fonde facilement & trauers son enveloppe la planche est tant ainty-chaude vous prendrez le verny envelopé de la sorte et l'appliquerez dessus par un bout du rouleau sur la planche et la froitterez pendant quelle est chaude en le conduisant legerement d'un costé à l'autre en ligne droite et ferez comme des bandes contiguës du verny jus qu'à laquelle ^{est} soit tout également peu louuerte par tout cela estant vous aurez des plumes de bout d'ailes avec leurs grande barbes par son débors comé en balayant sur le verny pour l'estendre uniment par tout et promptement à fin quil ne se bruste, à la 1^{re} fois vne barbe de plume ne servira qu'à estendre promptement votre verny mais après vous en prendrez vne autre plus vnie et secheverez à le rendre également estendu par tout sur votre planche et fort peu espais

Quand vous aurez estandu uniment et delicat le verny sur la planche vous le noircirez avec vne chandelle de la mesme maniere que le verny dur. à la reserve quil ne faut pas que la flamme en approche de si près, mais il ly rencontre vne chose ay faire de + qu'en l'autre cest qu'à pres l'auoir tout noircy à la chandelle on voit que la fumée n'apas entré dedans à cause quil est froid cest pourquoy il faut remettre la planche sur le rechaud et

a mesure quelle se chauffera le verny fondra et par consequent le noir que la fumée a laissé sur le verny se penetrera tout jusqu'à la planche.

Après cela vous laisseres se refroidir votre planche et lors que vous desireres graver dessus vous y contraindrez votre dessin tout de mesme que sur le verny dur a la reserve qu'il ne faut pas tant appuyer.

En suite vous travaillerez dessus avec des memes pointes que celle que j'ay dit pour le verny dur a la reserve avec des pointes en Eschoppes. Il faut bien prendre garde a conserver ce verny mol sur la planche car il est fort facile a le froiser si quelque chose tant soit peu rude vient a le toucher. C'est pourquoy il faut avoir le conservé deux petits ays de la grandeur que vous voudrés ou deux petits livres de mesme hauteur a costé de votre planche et y appliquer un autre ays mince dessus qui porte sur eux en sorte qu'il ne porte pas sur la planche et poser et appuyer votre main sur cet ays en gravant.

POUR BRODER la PLANCHE de Cire
afin de contenir L'eau Forte de
departs.

Il faut avoir de la fire mole en bastons comme de la lire d'Espagne si c'est en hyver vous la molirez au feu et en esté elle se molit assez. Elle mesme est la maniant et en ferés tout sur le bord de la planche et tout alentour ou il ny a rien de gravé un bord haut de hauteur d'un doigt de sorte que mettant votre planche bien de niveau et y versant après l'eau forte dessus elle soit retenue par le moyen de ce bord de cire sans quelle se puisse escouter par aucun endroit c'est pourquoy l'on fait en hiver chauffer quelques morceaux

de fer pour appliq. aux joints que la Cire fait avec la planche.

Ayant ainsi bordé la planche vous prendrez de l'eau forte de
depart ou des Affineurs pure et bonne et y melerez de l'eau commune
environ le $\frac{2}{3}$ de ce qu'il y a de l'ad. Eau forte et sy on a de l'eau forte
qui aye déjà seruy laquelle vous sauez estre bleüe vous vous en
seruirez à mélér parmy la pure, en guise d'eau commune et
pour la quantité selon quelle sera forte puis vous la verserez
doucement sur la d. planche de forte quil y ait sur elle un demy
quart trauers de doigt partout

Alors vous verrez que l'ad. Eau forte agira proprement
dans les hacheures fortement touchées pour les foibles vous verrez
au commencement daires et de la couleur du cuir et l'eau ne faisant
encore d'opération qui paroisse au veyre.

Quand vous verrez que l'eau y agira vous l'y laisseres fort
peu et la vuiderez de dessus la planche dans quelque vaisseau
bien plombé et jetterez de l'eau commune sur la planche pour en
oter et esteindre ce qui seroit resté d'eau forte sur la graueure
puis vous la ferez secher :: il a este dit au veyre deud

Il faut se souuenir de ce veyre mol et l'ad. de depart de faire
evaporer en hyver l'humidité qui pourroit estre entrée le cuir
et le veyre avant qu'y mette l'eau forte

L'eau estant dechée vous prendrez de la Mixtion mesme
d'huile et de suif dont on a parté au somm. du Verny dur et
en couvrirez les loingstains et choses les x douces et tendres et
après avoir couuert cette p. fois vous remettres sur la planche
la mesme eau forte que vous auies otée et la laisseres en $\frac{3}{4}$
demy quart d'heure suivant les hacheures qu'on a a faire
Oreuser et ce temps fait vous l'oterez encore, saurez, secher,

et couvrirez ce que vous auez en suite a couvrir.

Et finalement vous y mettrés encore de lad'eau forte et la
Laisserés dessus la valeur d'une demy heure puis la force de
L'eau et la nature de l'ouvrage puis vous l'oterés et jetterés
de rechef quantité d'eau com.^{me} dessus.

Cela fait vous ferés un peu chauffer la planche et en
mesme temps vous otterés le bord de Cire qui est autour puis
la laisserés chauffer jusqu'à ce que la Mixtion et verny en
fondent puis vous l'effuyerez bien nette avec un linge
et après vous la froitterés bien part tout avec de l'huile
d'olive et ce sera fait au retouchem^{ent} presti besoin est
Lors que l'eau forte est sur la planche il faut avoir une
barbe de plume et la passer a travers l'adite eau forte sur
l'ouvrage a fin de nettoyer la bourbe ou verdés qui s'amasse
dans les hachures lors que l'eau forte y fait son operation
et a fin de luy donner x de moyen d'agir

On peut se servir aussi de l'eau forte du verny dur pour
Couvrir la planche l'ouvrage fait sur le verny mol et la
maniere de verser et couvrir de Mixtion est toute pareille
qu'au verny dur

MANIERE pour faire que les
Vernys dur et Mol seront Blancs.
Sur la Planche.

Le moyen de blanchir les vernis sur la planche au lieu de
les y noircir est d'apliquer le verny dur :: il a esté J. sur la
planche et le faire cuire ou secher au feu sans le noircir
plus Laisserés ~~re~~ refroidir la planche Apres quoy vous

aurez du Blanc de senese bien broyé a l'eau et mis dans
 une esuelle bien plombée avec un peu de colle de Flandre
 fondue vous mettez lad. esuelle sur le feu et ferez fondre et
 chauffer un peu tout cela fait vous prendrez du d. blanc
 qui doit estre passabl. clair avec une grosse broste ou pinceau
 et en Blanchirez votre Verry y en mettant le mois l'epais et
 le x. unim. que vous pourrez et ly laisseres secher en posant
 la planche de plat en quelque lieu et sy en la Blanchissant
 le Blanc avec de la peine ay prendre il ne fait que mettre
 parmy le d. blanc une goutte ou 2. de sel de Boeuf et les
 meler ensemble dans l'esuelle avec lad. Broste.

Et pour le vermy mol il ne faut aussi que la mesme chose
 après que l'on la applique sur la planche et estendu bien
 unim. sans le noircir

Le Contretrem. ou Calquem. sur le Verry mol se fait avec
 de la sanguine :: il a esté d. cy devant pour le dur ou bien en
 froissant le Dessin de poudre de pierre noire au lieu de
 sanguine quand le Verry est ^{rendu} blanc.

Quand vous aurez gravé ce que vous desirerez sur le
 Verry mol et que vous voudrez cruser la planche a l'eau
 forte il faut avoir un peu d'eau commune x. que tiède et en
 jeter sur la planche et avec une Esponge douce froiter
 dessus le d. blanc pour le detremper partout puis laver
 Lad. planche en sorte qu'il ny ait plus de blanc dessus et
 la faire secher et ensuite on y peut mettre de telle des.
 deux eaux fortes qu'on veut suivant les manieres cy devant
 Et pour en travaillant Conserver led. Verry blanc il ne faut

que. mettre dessus un morceau de drap ou serge dont la laine
soit bien douce, au lieu de papier

Et pour avoir plus tost osté le d. Blanc il faut avoir de
L'eau forte de Depart qui soit temperée avec de l'eau commune
et en mettre par tout dessus. Cela le mangera et detrompera
promptement après quoy vous jetterez encore de l'eau commune
et nette dessus

MOYEN après que les Planches
sont creusées à l'eau forte de reg-
rauer ce que l'on peut avoir oublié
d'y faire, ou ce qu'on y veut chang-
er ou adjoûter.

Vous froitterez bien la planche d'huile d'olive par son
endroit gravé de sorte que le noir et les saletés qui peuvent
estre dans toutes les hacheures en soient ostés puis vous les
dégraisserés si bien avec la mie de pain qu'il ne reste rien de
gras ny de sale dessus ny dans les hacheures.

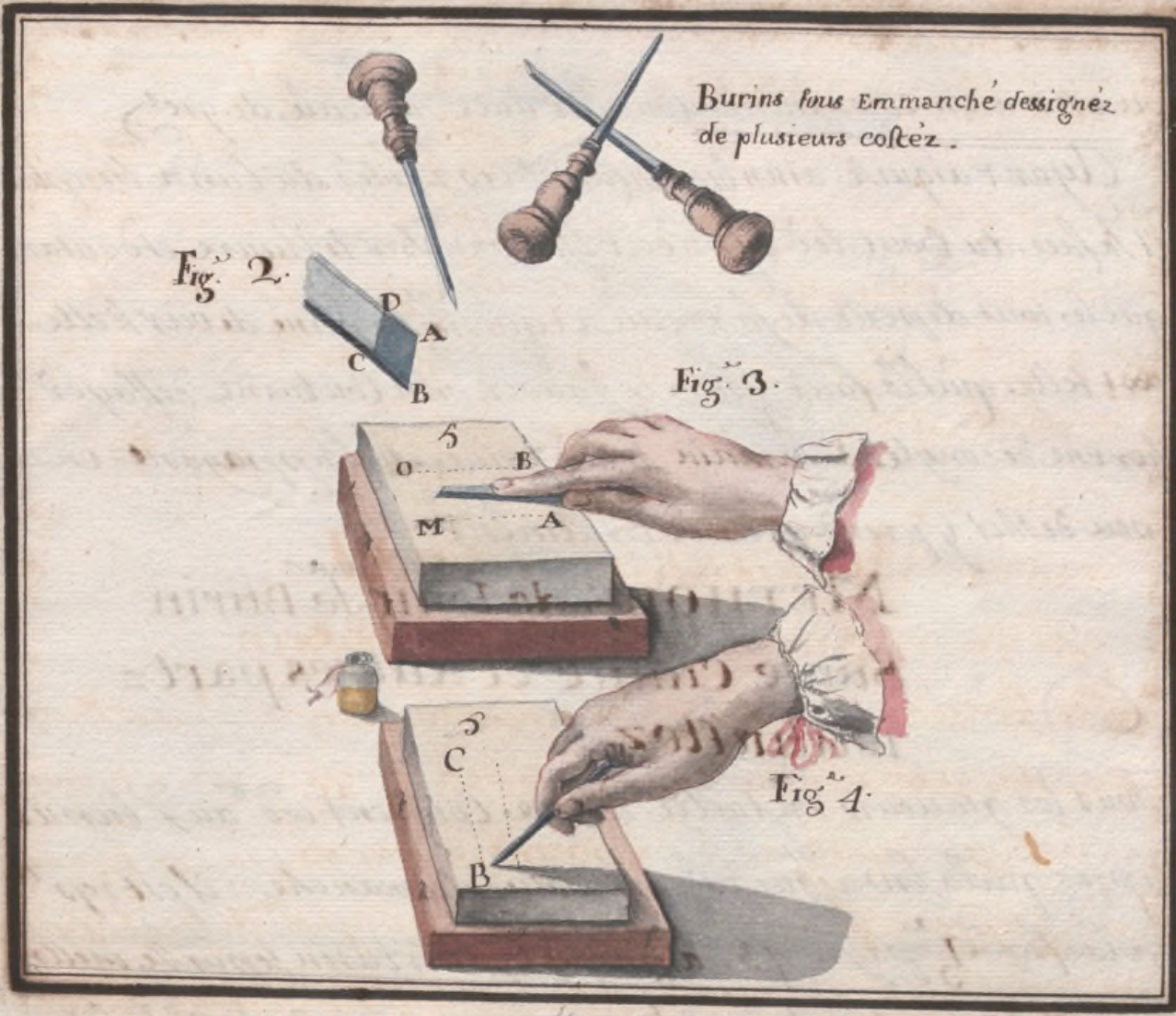
Alors vous la ferez secher chauffer sur un feu de charbon et
y estendrez du verny mol dessus avec une plume :: il a esté d. cy
deuant tout ce qu'il y a à prendre garde : qu'il faut que les
hacheures que vous voulés qui demeurent soient remplies
de verny. Cela fait vous la noircirez :: cy deuant puis
vous y ferez ce que vous desirez refaire ou adjoûter et
ensuite vous le ferez creuser par le moyen de l'eau forte
selon que la sorte d'ouvrage le requerera prenant garde
auant que d'y mettre l'eau forte de Couvrir de Mixtion :: il
a esté dit la premiere graveure qui estoit sur la planche

pour au cas que le verny n'eust entrer par tout et cela est
 toujours le plus seur d'autant que si l'on en controit qu'il n'y
 eut ny Mixtion ny Verni en quelques endroits des dites
 hauteurs l'eau forte ne manqueroit pas d'y entrer et
 gasteroit tout Ayant donc fait creuser l'ouillage à
 l'eau forte vous offerés le verny dedessus la planche par
 le moyen du feu en la maniere cy deuant.

MANIERE pour Sauter

1^e Tenir et Aiguiser un Burin.

Les Burins sortant de chez Louvrier n'ont pas d'autres forme
 que celle qu'on Luy donne quand on les a eguisés, elle est comme
 en l'orange et quelques fois approché du quarré Ceux en l'orange
 sont propres à faire un trait profond a proportion de leur largeur
 Les fig. cy après montrent :: ils ont 4 côtés desquels il n'est
 besoin pour la gravure d'en aiguiser que deux :: la fig. 2. page
 41. ~~A~~ représente en grand les côtés, AB, et BC, puis en l'aplatis-
 sant par le bout se fait la pointe ou solide, B, qui entre dans le Cuiure
 tellement que pour avoir lad. pointe, B, bien visue aigüe et tranchante
 il faut avoir bien aiguisé les deux côtés et aussi toute la ^{dure} paisseur
 du burin par le bout et a c'est effect il faut estre fourny ^{d'une} pierre à
 huile bien platte fig. 5, et y appliquer le burin dessus par on
 de ces côtés AB, et le tenant ferme sur lad. pierre sur laquelle il
 y aura de l'huile d'Olive a puyant fermement. Le pr. doit d'après
 Le ponce ainsi que la fig. 3. représente en le ponceant visuellement
 plusieurs fois de BA, vers O, M, et le rebirant aussi visuellement
 plusieurs fois de OM, vers AB, et cela jusqu'à ce que tout le
 côté soit devenu bien plat puis faut en faire autant du côté



Burins sous Emmanché designez de plusieurs costez.

Fig. 2.

Fig. 3.

Fig. 4.

Côté, BC, fig. 2, de sorte que l'arête com.^{me} ces 2 costez soit bien
vifue et tranchante en longueur d'un bon pouce ou environ

Après quoy vous luy ferés la face comme la fig. 4, vous
represente. entenant led. burin fermement sur lad. face. et le
faisant aler et venir vifuerent sur la pierre de, B, a, C, et en
reuenant de, C, a, B, en sorte qu'il ne varie point d'autant
que lad. face ne seroit pas bien platte sy l'on varioit tant s'at
peu Et sy lad. face est trop large il ne faut qu'en abatte
un peu des 2 costez, AD, fig. 2, et DC, et prinne j.^{us} l'arête, D,
par le moyen de la pierre.

Et l'on qui a force de ce seruir du Burin il arriue que le bout
ou est la face devient trop gros et qu'il y aye de la peine sur la
pierre duser ces deux costez, AD, et DC, fig. 2, l'on fait abatte

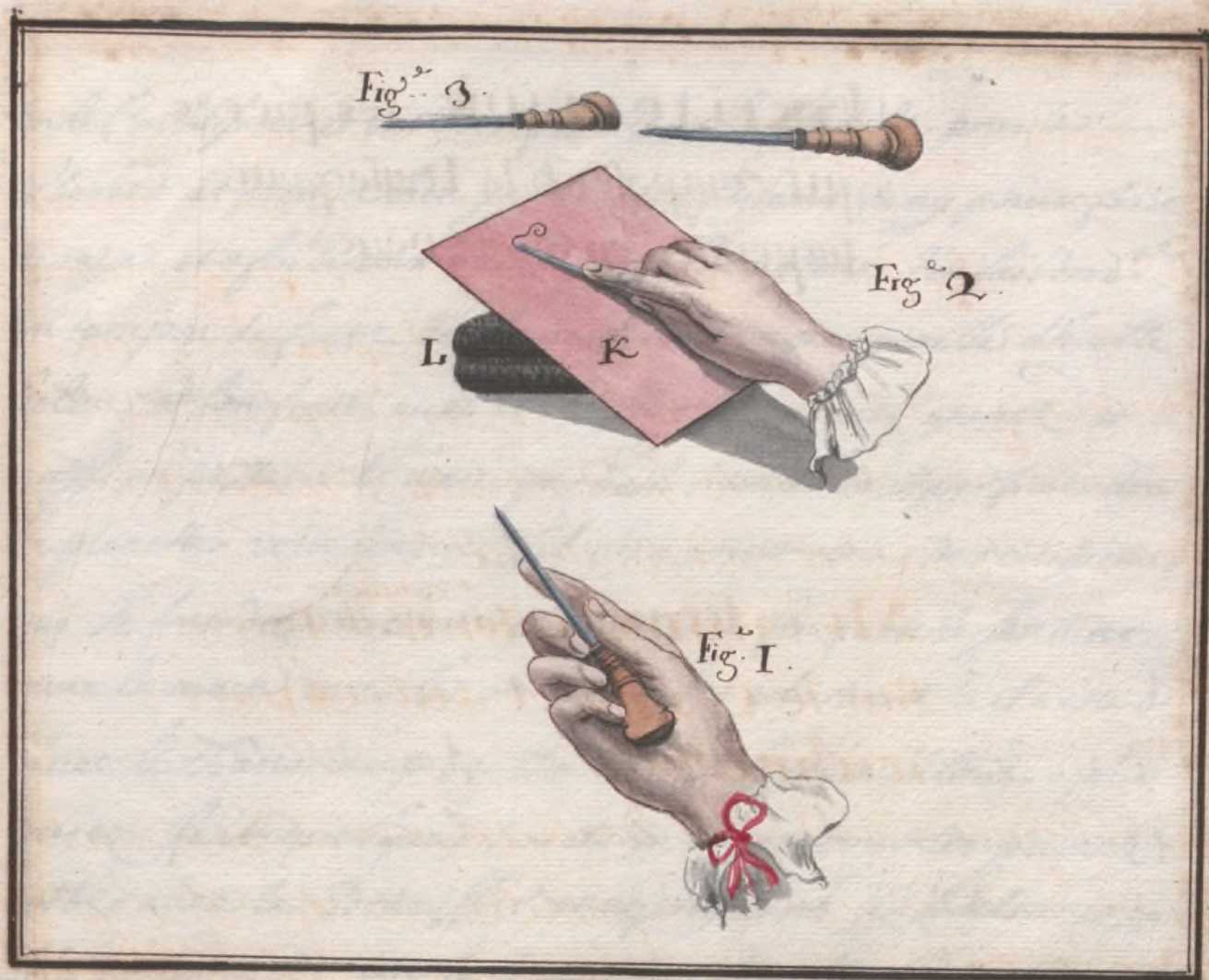
ou avec un moule ou loupelier avec la meule de grès

Ayant aiguisé ainsi bien visuellement ces 2, cotés du burin bien plat et la face du Bout led. burin doit bien trancher le sciure, et d'autant que le tout dépend de sa pointe, et que l'ail a peine de voir si elle est telle, qu'il la faut pour le sçavoir on a l'habitude d'essayer sur une des ongles de la main sy lad. pointe en l'appuyant un peu dessus y prend et mord visuellement

^{et manier}
METHODE de tenir le Burin
**Sur le Cuiure et autres particu-
 licitez.**

Tous les graveurs en taille Douce Coupent ord.^{re} au burin apres qu'ils sont aiguisés une partie du manche :: il est rep.^{re} a la fig. 3^e page, 43, a fin que le leur burin se puisse mettre a plat sur la planche :: il est represente a la fig. 1^{re} il faut considerer que la main le tien en sorte que venant a la poser de plat sur la planche :: la fig. 2, represente il faut que Lad. arrete soit tournée vers le Cuiure, et qu'il ny ait aucun des doigts soit flexue en forme d'arc de la Cuiure entre le Burin et la Cuiure, lad. planche a fin que par ce moyen vous le puissiez mener et conduire librement dans le Cuiure, y entrant et sortant en faisant un trait gros au milieu et delié par les 2. extremités ce que vous ne pourriez bien faire si vos doigts ou l'un d'eux estoit entre le Cuiure et le Burin.

C'est pourquoy il faut presider garde, que le gros bout rond du manche du Burin soit appuyé pres le creux de la main
 Il faut en gravant Conduire le Burin le plus qu'on pourra



parall.^e a la planche d'autant que faisant autrement en ayant les doigts entre le Buin et la planche il y entreroit en faisant un trait soit droit ou courbe. toujours de x en x profond et par ce moyen vous ne pourriez pas sans le reprendre. a deux fois faire un trait tout d'un coup dont l'entrée et la sortie soit deliée et le milieu gros: il a esté dit cy devant en la gravure a l'eau forte

Lors qu'on veut graver ^{ron a} un coussinet d'un cuir assez fort
 I., fig. 2. pay a peu pres de la forme d'une pelotte dont les femmes et filles se servent pour mettre de l'aiguille et espinglez qui soit de la largeur d'un $\frac{1}{2}$ pied en quarré et de la hauteur de trois ou 4 poncez estant rempli de sable assez fin et on posera ce coussinet sur une table arrestée fermement.

Après vous poserez la planche K. fig. 2, sur ce coussinet

En de la Tourner selon que les traits et hacheures vous y
obligeront.

En cas que le Brun viue a rompre ou a se mouler la pointe
engrouans ce qui n'arrive d'ord.^{re} que trop, lors que vous le voyez
que la pointe se rompt & net c'est un temoignage qu'il est
trop deus trempé c'est pourquoy vous prendrés un charbon
ardant et en le soufflant appliquerez le brun dessus. Et quand
vous verrez que le Brun jauny il faut promptem^{te} tremper
dans leau et si le acier est trop fort deus il faut faire veuenir
le brun de la couleur d'une brice qui com.^{me} a rougir mais
si le Brun est moule la pointe sans se casser c'est signe
qu'il ne vaut rien.

Après avoir gravé quelques traits ou hacheures, il faut
patiller avec le visue arote ou tranchant d'un autre brun

en le conduisant et traçant par elle la planche pour les
 esbarber et prendre bien garde en ce faisant de ny point faire
 de rayes et a fine voir mieux de que l'on a gravé l'on fait d'ord.
 un tampon de feutre de chapeau noir un peu graillé d'huile
 d'olive et l'on frotte avec cela dessus les endroits gravés et
 aussi en passant la main par dessus toute la superficie de
 la planche vous sentirez s'il n'y a point resté des copeaux
 qui se font du l'œuvre en l'exécution. A fin qu'en le passant
 avec la main vous les otiez en les esbarbant :: il a esté d.
 avec le tranchant du burin et s'y d'advanture vous
 ayez fait quelques traits ou rayes vous les pouvez
 otter avec le brunissoir et espargnant les hauteurs car
 s'y l'on appuyoit fort le brunissoir sur elles cela le
 escaheroit toutes.

Après qu'on a gravé et retouché Les planches il
 faut les limer par les bords en les remettant à l'equivoire
 premierement avec une grosse lime puis avec une plus
 douce et en emousser un peu les coins et y passer ensuite
 de brunissoir afin que la rudesse de la lime ne retienne
 point de noir en les imprimans

Quand Les imprimeurs sont cariez de leur ouvrage
 ils oulagent les graveurs de cette peine mais bien sçavoir
 ils imprimant les planches :: elles leur sont données
 Et partant Cest au Graveur a prendre le soin de ce
 qui est dit cy dessus si l' veut estre Carieu si jusqu'au
 Bout.

EXPLICATION des pieces
qui composent la Presse pour
Imprimer en Taille Douce.

Il y a 2^{es} pieces qui composent une presse pour imprimer
les planches gravées en Taille Douce dont la plus grande partie
est représentée en perspective en cette planche.

Renuoy pour les deux
côtés.

C D, le pied j^d pour l'autre côté. I m, billots j^d pour
soutenir et servir a soulever la presse et a la tenir en bonne
assiette, AB, j^d jumelles ayant chacune deux entailles en
arcades r s t u, v, x y z, percées d'oultre en oultre a droit r^{es}
quatre pareilles aux deux, PO, nommées Boites et
quatre morceaux de bois :: les 2. n q, nommées hautes
lesquelles sont pour loger dans les entailles des jumelles
AB, afin que les boites PO, accolent les tenons des rouleaux
i r, :: il sera expliqué après. Il faut que les 4 ^{Boites} jumelles
PO, j^d soient cochées aux endroits a b, a b, a fin de
revestir de fer blanc le dedans du rond des dites Boites
comme il sera dit après.

IK, j^d liens des jumelles EF, les Bras de la
Presse. j^d GH, colonnes qui s'enclavent par un
bout au pied de leurs autres bouts aux bras EF, j^{es}
L, la vis dont il en faut 2. pour tenir la presse traversée
laquelle sera expliquée cy après, M, la clef de fer pour



Former les dites Vis L,

XY, C'est une piece qui entre en queue d'aronde dans les 2 Jeumelles **AB**, pour les tenir par le haut en estat **II**, les rouleaux celui de en haut **i**, et celui de dessous **ii**, Il reste encore la table, la croisée ou moulinet, et 2 Petits aix qui entrent dans les Coulisses des bras, et les 2 autres pieces qui entrent en queue d'aronde et la traverse le tout sera expliqué cy après.

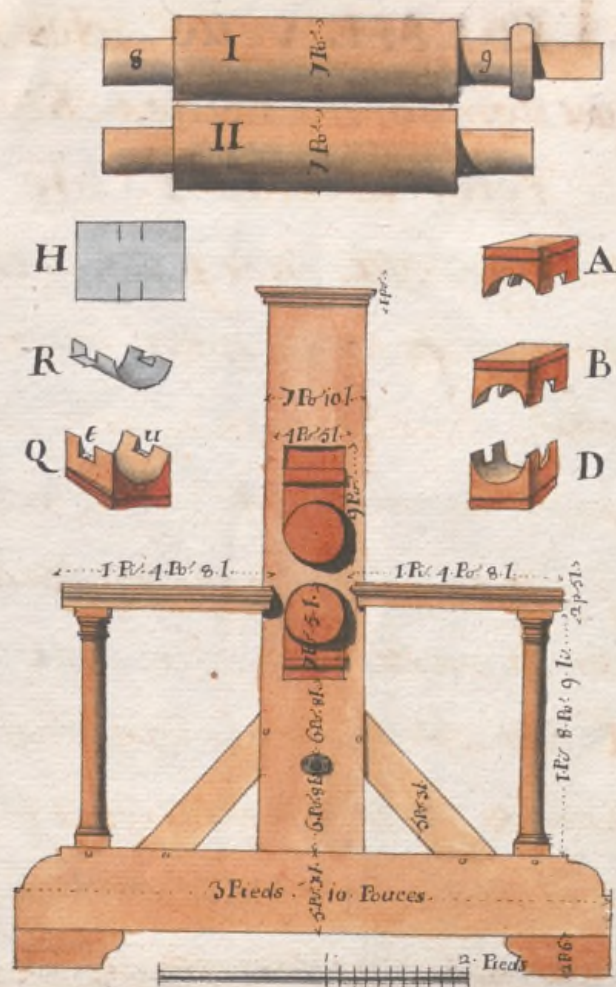
Les pieces de la presse doivent estre de bon bois de Chesne bien sec ou semblable, a la reserve de la table et des rouleaux qui doivent estre de bon bois de moyer bien sec et sans aubier, et les rouleaux des cartiers et non de rondin; il s'en fait aussi de bois d'orme.

ASSEMBLAGE des Pièces qui composent Va des côtez de la Presse.

Cette planche représente la \times grande partie des pièces dont on a expliqué les noms pour en composer un des côtez de la dite presse, de sorte qu'en ayant fait encore un égal et mis parallèlement et tout sens il ne reste plus que 3 ou 4 pièces qui seront représentées cy après pour en achever la presse.

Le Rouleau *I*, doit estre engagé dans l'arcade et entaille de dessus par son tenon *S*, puis son autre endroit du tenon *Q*, doit estre posé directement à celui cy puis ayant posé une aisse de bois dans l'entaille d'embas, et sur cette aisse une des Boîtes en sorte qu'ayant posé sur elle un des tenons du Rouleau de dessous *II*, elle accole le dit tenon. Il en faut aussi faire autant pour son autre côté tenon à l'autre jumelle que vous en avez fait au rouleau de dessus côté *I*.

Il faut revenir au rouleau de dessus auquel on doit mettre ensuite les boîtes sur les tenons et pareil. Les deux hautes pour remplir le dessus jusques au haut des entailles :: cela se peut voir par la fig. et avant que d'appliquer vos boîtes il faut que vous les ayez recouvertes toutes 4. de fer blanc par le dedans afin que les tenons frottans dessus ne les usent et empêchent d'aller si librement les 2 pièces *HR*, et la Boîte *Q*, représentent à l'fig. ce dont je vien de dire. La pièce *H*, est une plaque



de fer blanc coupés de la grandeur requise pour garnir le creux
 de la Boitte qui accole le Tenon du rouleau, laquelle piece est ans
 pliee en rond come R doit estre appliquee dans le dit courbe de
 la Boitte et arretee par ces 2. oreillettes avec deux petits
 cloues dans les entailles E u, de la boitte Q. il faut
 que les 3 autres soient accomodees et arretees de mesme
 et deuant que d'ajuster votre presse pour Imprimer
 il faut avoir froite de Vieil oinct les dites plaques
 et les Tenons des Rouleaux

LA PRESSE veüe de front
assemblée de toutes Ses pieces
a la referue de la Table.

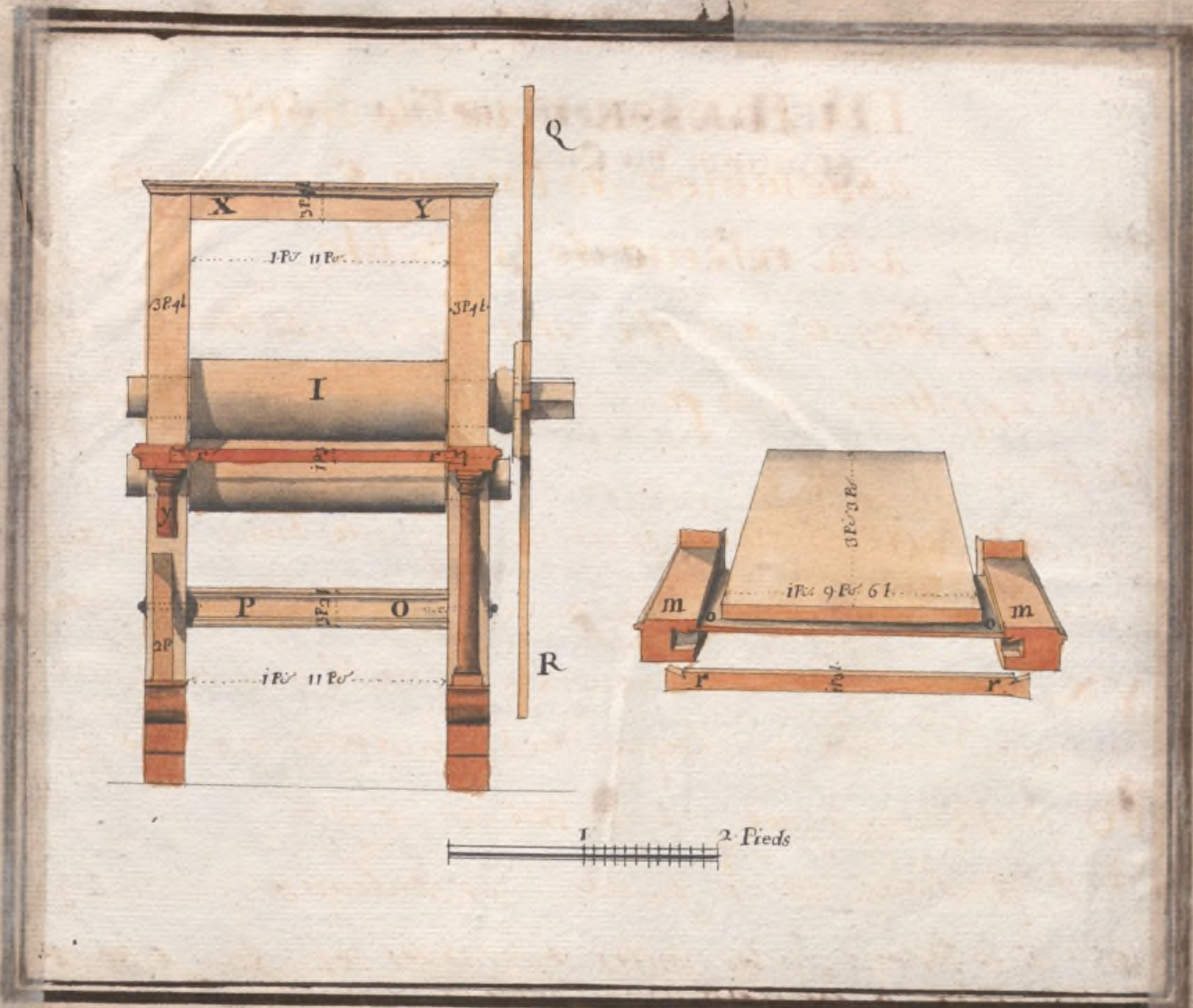
Les deux côtés de la presse estant ainsi Construits :: il
a esté expliqué il ne faut plus que les pieces qui doiuent
les tenir ensemble

qui sont PO, nommée frauerse laquelle tient aussi aux
2 jumelles en queue d'aronde par chaque bout et quarrem^{ts}
YX, nommée sommier laquelle tient aussi aux deux jum^{ts}
en queue d'aronde par chaque bout et quarrem^{ts} aux 2
PO, Presles appliquée par des tenons et vis

On a représenté par des points :: les rouleaux sont posés
par leurs tenons sur les boïttes et entailles des 2 jumelles et
ensuite le moulinet QR, que les ouuriers nomment croisée
posé au tenon quarré du rouleau de dessus coté I, le dit
moulinet sera représenté cy apres

La colonne ou pied droit Y, nest coupé que pour faire voir
l'arc boutant qui tien la jumelle et au pied a fin de placer les
autres de la mesme maniere.

m, m, sont deux bouts des bras de la presse ou s'enclauent
la piece en queue d'aronde, v, v, apres avoir fait couler le
petit ais, o, o, dans les 2 coulisses qui sont au bas des 2 bras
m, m, il faut que le dessus du rouleau de dessous ou doit passer
la table de la presse soit x. haut d'un pouce ou environ que
la piece en queue d'aronde, v, v, et le petit ais autrement
la table passeroit dessus fermement ce qui ne faut pas



Il faut en faire autant de l'autre côté de la presse a ses deux autres bras
 on amis en bas en perspective la table de la presse laquelle doit avoir trois pieds trois pouces de long et de largeur un pied neuf pouces six lignes ou environ et un pouce six lignes de pais qui faut quelque fois redresser
 Les rouleaux doivent estre tourner bien rondement et parallelement de tous sens et si d'avanture celui d'en bas se fandoit il faut le bander par les deux gros bouts de cercles de fer y faitoit des entailles au bois selon l'epaisseur des dits cercles ce que j'ay marqué de points par un des bouts dudit rouleau & dedessus.

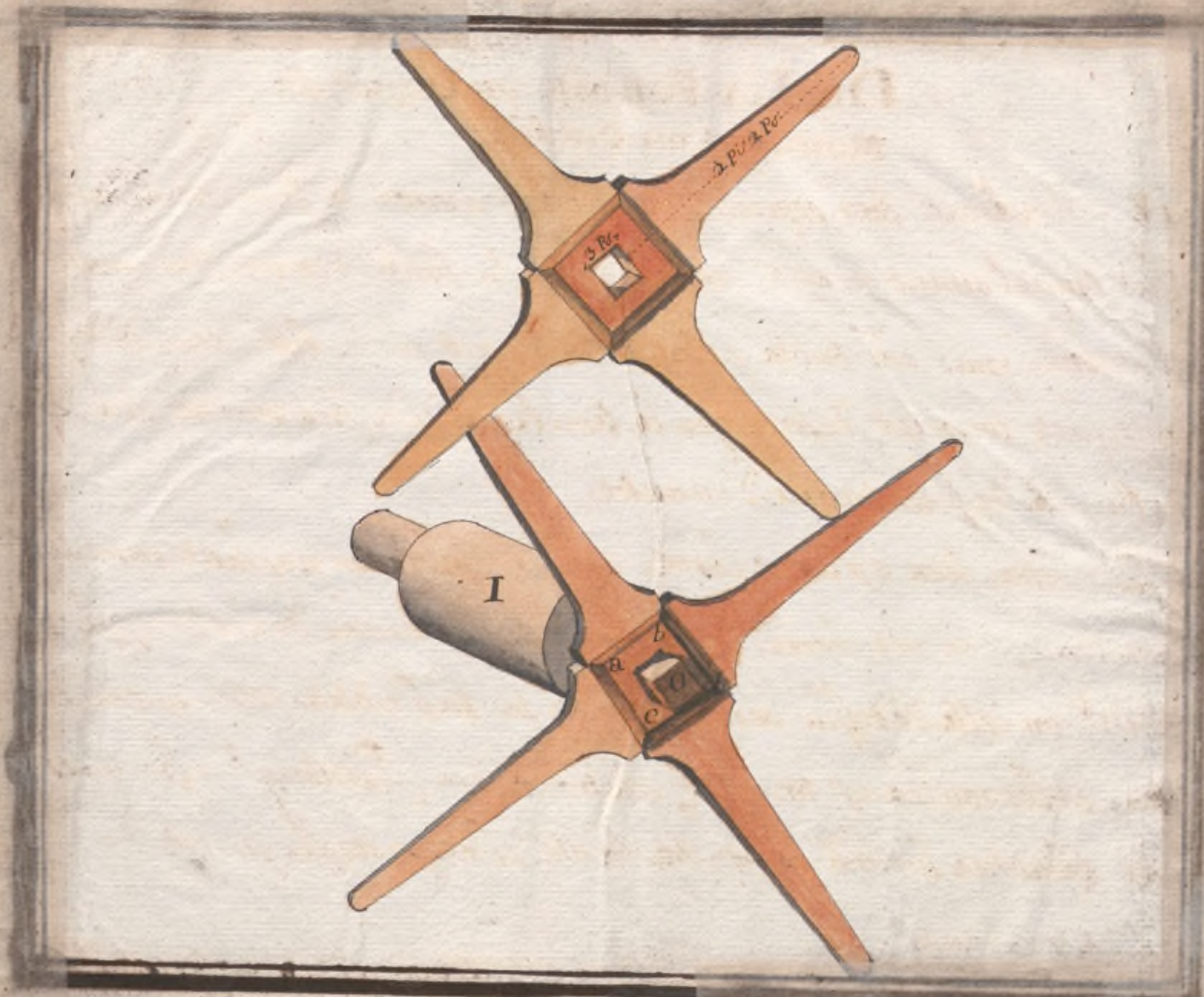
DE LA FORME ou Figure du
Moulinet ou Croisée.

LE Moulinet sert et facilite a faire tourner le Rouleau de
dessus lequel estant pressé ferme contre la table L'inverse a mesure
qu'il tourne puis lad. table posant :: elle fait sur le Rouleau de dessus
elle le fait tourner de sorte que le Rouleau de dessus tourne d'un sens
et celui de dessous tourne d'un autre.

Il faut estre bien exat a faire que la table en passant entre les
deux Rouleaux en soit serrée eq.^t aubony de chacune de les deux surfaces
princip.^t en celle de dessus cest pourquoy la table doit estre extremement
plane et les rouleaux tourner autour bien Clindiq.^t a fin que
tantos Toucher sur lad. plane table il ne paroisse point de
jour entre deux.

Le moulinet, A, est representé sans estre emboité au tenon
du Rouleau, B, est le moulinet emboité au tenon, O, du
Rouleau, I, a b c d, est un morceau de bois espais d'un
pouce lequel ne sert qu'a fortifier l'endroit ou led. moulinet
reçoit le \times de forte.

Pour ajuster en gros ladite table et les Rouleaux Fig.
il faut prem.^t oster les hausses et boîtes qui accollent
et appuyent sur les Rouleaux de dessus ou doit estre adjoint le
moulinet a fin qu'en passant la table et levant led. Rouleau
lad. table passe dessous et par consequent entre les deux
rouleaux de sorte que le costé vny dicelle soit dessous.
alors il faut remettre les boîtes et hausse ensemble les
cartons au lieu ou elles estoient puis voir si les Rouleaux
en tournant le moulinet serrés et remis touchent par-



par tout les surfaces de la table led, moulines se met et
 remet aux occasions au tenon, O, sans estre retenu que
 par luy.

**PRESPECTIVE de la
 PRESSE** veüe de front et
 garnie de toutes ses pieces
 pour Imprimer.

Après avoir mis et ajusté la table entre les deux
 rouleaux, pour estre encore & assuré de cette justesse
 il faut appliquer sur la table une feuille de papier et
 sur celle une assez grande planche d'égalé esp. par
 tout puis sur lad. planche un ou 2 langes de drap et
 faire passer le tout entre les deux rouleaux et si -

L'impression que la p.^{re} aura faite sur la d^e feuille de papier es =
partout. il y a appa.^{re} qu'elle: bien ajustée

Quoy qu'on en par p^{ar}lé encore. des langes du noir de l'app^{re}
du papier, la façon d'ancrer la planche, et autres partic^u
qui seront expliqués cy après on ne laissera pas que de
poursuivre la manière d'imprimer supposant que la p.^{re}
ait encré et qu'on ait fourni de papier et de langes.

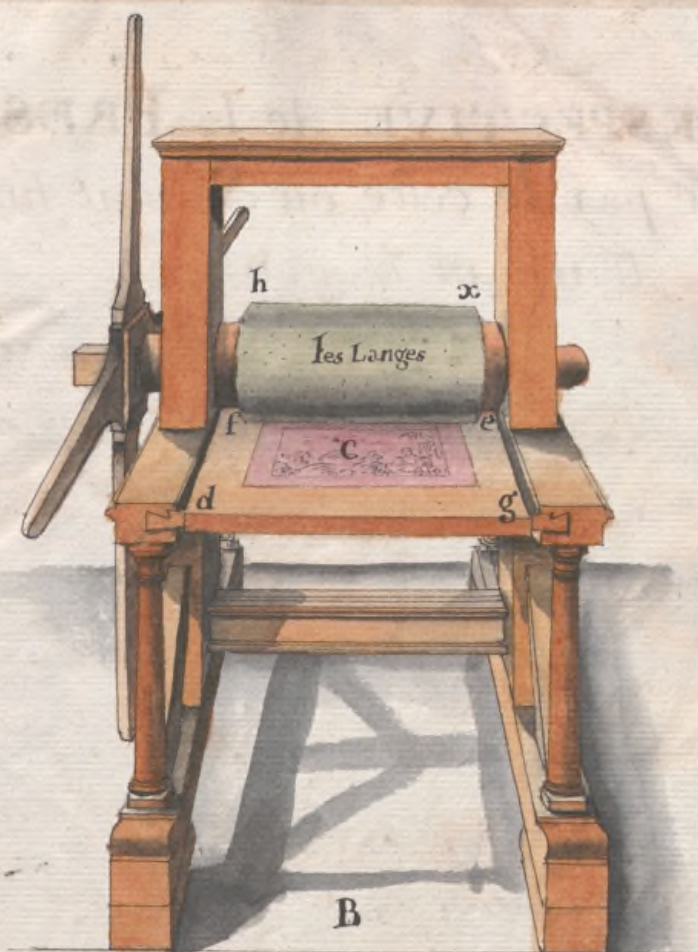
Supposant donc qu'on ait deux ou 3 langes et draps tels
qu'il sera dit cy après.

L'imprimeur étant de bout et placé de front devant le milieu
de la presse ayant les pieds posés en B, et ayant vers soy la x^e grande
partie de la table, de fg, il pose un de ses langes unim^{ts} sur elle puis
les autres en suite sur le pres^{te} de sorte que vers le rouleau le linge

de dessus de bord un peu de celui de dessous et ainsi de quatre et
de mesme en ayant d'avantage.

Ces langes étant ainsi bien unim^{ts} l'on sur l'autre, il tourne le
moulinet et le rouleau devant a enroulé sur la table monte
facilement sur les langes et quand il a enroulé la valeur d'un pouce.

Sur ce qu'on a enroulé l'imprimeur vient se uniment
sur le rouleau tous les dits langes, partant fix h. oe, vous
montre et après il met une feuille de papier blanc
non mouillée de la grandeur de celui qui a trempé, comme
il sera dit pour imprimer, et la pose sur la table entre
les p^{ar}ties de fg, pour servir à marger la planche et
sur cette feuille il met la planche gravée et un peu



Chaude et selon la marge qu'on veut donner, savoir
 come la fig. vous montre, le costé gravé en dessus come en C,
 puis il couche bien enint. sur cette graveure, la feuille
 de papier trempé qui veut estre imprimée et dessus une autre feuille
 pareille un peu mouillée a la sponge nommée ordinaire pour
 maculature.

Quis il renverte Les langes de dessus le rouleau enint.
 surtout cela et entourant le moulinet doucement et
 rondement il fait passer le tout de l'autre costé comme il
 est representé en cette fig.

PRESPECTIVE de la PRESSE

veüe par le costé ou Se voit l'imprimeur
tournant le moulinet.

L'imprimeur doit tourner le moulinet doucement et rondement
et non avec secousse afin que l'estampe vienne nette et sans estre pochie
maculée ny doublée et les planches ne soient pas = esp. partout
il mettra entre la table et la planche des morceaux de cartons et
gros papiers dechirez selon la forme des d. inegalitez et quand la
planche est ainsi passée vers le costé A, en sorte que le rouleau
ne porte plus sur les papiers mais seulement sur le bout des langes
B, il va dud. costé A, et lève les langes tous a la fois les
venussant sur le rouleau come il a esté dit cy devant et
en suite la maculature

Après il prend avec le doigt certains parties de la
feuille qui est sur la planche, et la lève tout doucement afin que
la force du noir n'escorche le papier et considere apres by tout
a bien esté mis sur le d. papier et si cela est il y remettra du
noir en la planche comme il sera dit cy apres

Et ayant de ce chef enercé il la vient remettre sur
la table justement et precitement au mesme lieu ou elle
estoit auparavant en y mettant de mesme une feuille du papier
trempé et sur yeule la mesme maculature qu'il avait renversé
sur les langes bien ainsi come devant sans les mouiller
d'auantage puis il ranverse aussy sur tout cela les langes
sans bien vriment come devant et estant en A, et tournant



aussi le moulinet doucement et rondement il passer la planche au
mesme lieu **B**, d'où elle estoit partie et après releue :: deuant
les langes la maculature et la feuille imprimée de dessus la
grande planche et de suite il va renouer la planche et continue de
mesme tant quil luy p'tait

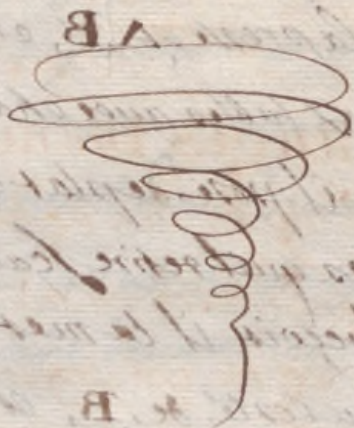
Il est bon de remarquer que pour la com^{te} de l'imprimeur
il ya vers chaque bout de la presse **A B**, en quel que lieu qui
ne luy soit incomode deux tables avec chacune une feuille
de papier sur lesquelles il pose de plat uniment les ones
sur les autres les estampes quil retire scauoir lors quil est
vers **A**, les tampe quil reçoit il la met sur la table la
plus proche et ainsi du costé de **B**, et d'auantage il met

Sur le haut de la presse nome *Sommier* le papier trempé
sur lequel il imprime come il paroit en C

Après que l'imprimeur a fait sa journée il prend de
l'huile d'olive avec un tampon ou morceau de serge et en
huile la planche a fin que le noir qui est dans ces feuilles ne
s'y seiche, principalement en esté quand il fait bien chaud.

Il fait aussi la mesme chose lors qu'il a tiré ^{de} la planche
ce qu'il a voulu et desorte qu'il ny reste point de noir puis
il l'enveloppe de papier jus qu'à ce qu'il la veuille reprendre
pour la reimprimer et la doit tenir en lieu non humide

Le soir ou le lendemain au matin l'imprimeur estant
sur des cordes nettes et bien tendues les estampes qu'il
a tirées le jour lesquelles il avoit mises les unes sur les
autres, les laissant ainsi tendues jus qu'au lendemain matin
il les mettra ainsi les unes sur les autres le papier estant
sec et ensuite les tenir apres en presse en jours ou deux
et alors en les maniant un peu de douzaine en douzaine
les remettre en suite si y a moyen en pile dans un coffre
cela fait extrêmement bien revenir et seicher de bonne
sorte le noir.



DES CHOSSES NECESSAIRES
de Scauoir et de auoir en suite
de la Presse

PREMIEREMENT

des Langes

Les Langes doiuent estre d'un drap bien foule et sans Croye
il y a des Imprimeurs Curieux qui ont aussi quelques langes
d'une serge fini a deux brues lesquels sont pour en mettre un
tout le prem. Sur la planche en suite iceluy 2 ou 3. des
autres il faut que les d. Langes n'ayent ny li ziere ny orlet
il en faut faire de 2 ou 3 grand. suivant les planches et
papiers sur quoy l'on Imprime et d'autant qu'a force de
les presser sous le rouleau il se pressent et deuiennent
durs et aussi mouilles il est besoin de les estandre les soirs
puis le matin auant que de s'en seruir il faut les tortiller
frotter et froisser en bouaonnant a fin de les de presser et
rendre molets il en faut auoir de rechange a fin de lauer
ceux qui sont trop durs et enoster la colle que le papier mouille
dont l'on imprime gette dedans

DES Linges Blanc de Iessue

Il faut estre pourueu d'assez bon nombres de morceaux
de vieil linge blanc que l'on en employe beaucoup a
faire ce que l'on appelle entre les Imprimeurs des forchons

Maniere de faire le

DES CHIFFRES

Le Tampon est fait de bon linge de Chanvre d'ouï et fin
 et ademi usé et ayant suffisamment son linge vous le
 Roulez comme quand on roule une bande ou liffere mais
 plus fermement sans Comparaison, car le + ferme : le meilleur
 et en formerez comme une molette de Peintre puis
 vous prendrez de bon fil en X. doubles et une maniere
 d'aletre dont vous percerez tout au travers en X. lieux y.
 passant le fil vous le coudrez fermement de sorte qu'estant
 deduit a la grosseur de 2. yr. de diam. et de 5. po. de h.
 ou environ d'un bout a l'autre puis vous le rogneriez
 par un bout en le coupant nettement avec un couteau
 bien tranche ainsi qu'une rielle d'un fauffillon et vous
 accommoderez et coudrez son autre bout : une demy
 boucle afin de le pouvoir preser du creux de la main
 en l'empoignant pour enerer fermement la planche
 sans incomodite.

LA QUALITE' DU

Noir

Le meilleur Noir dont on se sert pour imprimer les
 Laites douces s'apelle noir d'alemagne et vient de franfort
 la beausse et d'ouï et d'ouï et d'ouï et d'ouï et d'ouï et d'ouï
 de velours et qu'on le froissant entre les doigts il se casse
 :: de fine croye ou amidon crad le contrefait ne parait
 si beau noir et au lieu de le sentir doux on se les mains
 doigts il est rude et graveloux et use fort les planches il se
 fait de lie de vin brulée.

Le vaisseau ou Marmite pour cuire et bruster Huille

Il faut avoir une marmite de fer assez grande
accompagnée de son couvercle qui doit estre d'iron de sorte qu'il
la couvre le & juste qu'il se pourra Car cela : necessaire lors
quel'on y mettra l'huile pour la bruster :: il va estre dit

La qualité de Huille de Noix et la maniere de la cuire et Bruster.

Vous prendrez de bonne et pure Huille de Noix et en
mettrez une assez grande portion dans la marmite mais
qu'il s'en faille & de 4 ou 5 doigts quelle ne soit pleine et
la couvrez de son couvercle puis vous allumerez un
assez bon feu et accrocherez la marmite a la cheminée
et la laisserez tant que l'ad Huille ait bouilly et se fait
bien donner garde quelle ne monte en comen^{ter} à bouiller
ny mesme en bouillant Car cela est tres danjereux et
Capable de mettre le feu par tout cest pourquoy il faut la
remuer toujours et faire en sorte que tant bien chaude
le feu s'y mette doucement de luy mesme et aussy qu'on
ly peut mettre en y jettans un morceau de papier alomé
lors quelle est chaude a ce point alors voyant le feu
s'y estre mis il faut otter la marmite de dessus le feu
et la ranger au loin de la cheminée et remuer toujours
lad Huille pendant quelle bruste avec des pincettes

et ce brullem^t soit durer pour le moins une bonne heure et
 plus pour faire la pre^{miere} huile que l'on nomme foible a l'égard de
 Celle qui s'ap^{pr} faudra faire en suite qui se nomme forte,
 et lors que vous voudrez esteindre ce feu vous n'avez qu'à
 poser le couvercle sur votre marmite et si l'on ^{la veut} ferme juste
 le feu se souffera alors vous laisserez en peu refroidir lad^e
 huile puis la vuiderez dans quelque vaisseau propre a
 la contenir.

Cela fait vous remettrez dans lad^e marmite encore de la
 même huile de noix crüe pour faire de l'huile forte et
 ferez tout de même qu'à la foible a la différence que
 l'ayant prise au coin de la cheminée il la faut laisser
 bruler plus long temps en la remuant de temps en temps
 jus qu'à ce quelle soit devenue fort espaisse et fort
 gluante de sorte qu'ayant des gouttes chaudes sur une
 adrette et étant refroidie elle soit extrêmement gluante
 et filante come un sirop tres fort il y a des ouvriers qui se
 mettent boiiller avec l'huile un oignon ou une crouste
 de pain afin de la desgraisser.

Et avant que le feu se feust trop violem^t pris dans la d^e marm^{ite}
 il faut jeter ^{la marmite d'un} dedans un demy septier d'huile de noix non brulée
 et si vous craignez l'accident au lieu de la faire cuire dans la
 chambre vous pouvez la faire cuire dans une Couc^e.

Il faut pour broyer le noir avoir un bon grand
 marbre et une bonne grosse Molette.

LA maniere de Broyer le Noir pour Imprimer.

Avant que de Broyer votre Noir il faut bien nettoyer
votre Marbre et Molette. Alors vous prendrés du noir selon
ce que vous en voulez broyer par exmple en ayant escaché en
 $\frac{1}{2}$ livre assez menu sur le d. marbre vous y mettez a x. fois en
peu moins de la moitié ou environ, don demy. septier d'huile
foible, suivant le noir d'autant quil y en a qui en mange ou
en boit d'avantage et faut surtout prendre garde de mettre
plustôt moins d'huile que trop cest pourquoy en broyant il y en
faut mettre de temps en temps a fin de broyer le noir le x.
sec que son pourra, puis ayant broyé en gros avec la d'huile
vous le rangerez tout sur un des coins de votre marbre, ou sur
quelqu'autre chose et en prendrés de temps en temps
quelques portions que broyeres car d'en tant broyer a la fois
l'on a de la peine de le rendre bien fin puis le d. fin vous le
metrés aussi d'un autre costé et lors que tout sera broyé
faudra le mettre sur le marbre et comme en broyant y bien
meller parmy la valeur et grosseur d'un petit œuf de poule
ou environ d'huile forte puis le tout estant bien melle et alié
ensemble vous le metrés dans une escuelle de terre bien
plombée et le couvrires d'un papier bien fin a fin quil ny
aille point d'ordure. Et comme cela cette Encre est toute
preste pour Imprimer et Encre le Clanche

Nota que pour les planches Viees ou qui ne sont pas
grauées profond il faut quil ny ait pas tant d'huile forte

dans le noir et le fait à discretion

Sur tout faut que l'imprimeur soit soigneux d'imprimer de bon noir et le bien broyer Car le noir estant rude ou le bon mal broyer outre que l'impression n'en vaut rien cela vie et perd toutes les planches Et aussy que ces huiles soient bien brulées et faites en sirop d'autant que sont claires tenir demeurre dans les failles des planches et il ny a que l'huile un peu noire qui marque sur le papier ce qui ne vaut du tout rien de la sorte par plusieurs raisons mais le noir estant alié avec les d. bonnes huiles il est si bien lié avec elles et elles avec luy qu'il faut de nécessité qu'ils demeurent ensemble sur le papier.

LA POISLE à Cont^{en}ir le feu de charbon avec son grit

Dessus

Vous devez avoir une poisle de fer ou fonte assez grande, a l'aise de la grand. qui peuvent quelques fois avoir les planches puis une maniere de Gril de fer pour poser sur lad. poisle pour soutenir les planches lors qu'on les chauffe pour les encrer et pour donner air au feu qui est dedans la de la poisle crainte qu'il ne s'estouffe et aussy pour la commodité des petites planches.

Il ne faut pas que le feu qui : dedans la poisle soit grand mais mediocre et couvers un peu avec de cendre chaude.

LA Maniere de tremper le Papier

Il faut tremper du grand papier avoir un grand Baquet
 ademy rempli d'eau claire et nette et avec cela 2 fortes ais
 ou planches barrees par le demiere de la grandeur et largeur
 de la feuille d'papier toute estendue et desployee l'on desquels
 ais doit estre barre par le demiere a fin que le papier estant
 dessus vous puissiez pour l'enlever passer les doigts entre led.
 ais et le lieu ou il est pose et aussi pour le reposer aisement
 en quelque autre.

Vous prendrez donc ainsi toutes estendues avec vos deux mains
 par 2 des costes 5. ou 6. feuille de votre papier et les passerez
 dans lad. eau 2. ou 3. fois selon la force et colle d'un costé et d'autre
 unim. Sans leur donner de faux plis puis les poserez ainsi entand
 bien unim sur un de vos ais du costé vny et ferez ainsi de tous
 les autres papiers que vous voudrez tremper en les mettant
 ainsi tous moüiller toujours paquets sur paquets sur ce
 prem. puis mettez le costé vny de vous, autre ais sur led.
 papier on sorte qu'il soit traïxé tout en fermé entre les 2.
 ais Alors vous mettez sur l'ais de dessus quelque chose de
 tres petant afin de le charger et par ce moyen en faire entrer
 l'eau dans led. papier et en faire sortir ce qui est superflus
 faut le laisser ainsi charge jusqu'a ce qu'on vuille
 imprimer

Le papier ayant esté bampé ainsi le soir est prest le
 lendemain pour imprimer et quand on a bampé plus

qu'on n'en pouvoit Imprimer ce qui reste doit estre mis ensemble entre celui que lon nempere le soir et le lendemain il le faut prendre tout le premier. Le papier très fort et bien collé doit tremper d'auantage et ainsi du foible. et ^{peu} moins collé moins.

LA Maniere d'Écrire la Planche pour apres la faire passer Sur la Table de la Presse entre les les rouleaux pour l'imprimer.

Lyant donc votre planche toute grauee limée et ajustée et pressée a imprimer vous exposerez l'encre sur le gril et poise ou est le feu la faisant chauffer passable. puis avec un torchon blanc et net vous la prendrez par un des coins et la poserez de plus sur une table. que vous devez auoir bien affermie et prenant le tampon vous le porterez sur votre planche. et en coulant pressant et taponant led. tampon par toute la surface de votre planche grauee vous ferez bien tenir l'encre dans les traits et si vous desirés du tampon neuf vous prendrez 3 ou 4 fois plus de noir, qu'alongue led. tampon ayant beaucoup travaillé on sera remply et abreuié par son bout.

Il faut tenir votre tampon toujours en lieu ou il soit propre. afin qu'il ne se hy attache aucune poudre ny grauer car en encreant cela ferroit ferroit des rayes sur votre planche et au si lors qu'ayant beaucoup imprimé ou dit continué il amine que led. tampon de uis de uis par le noir qui se est seché il faudra couper quelques soielles et faire ainty que deuant.

Ayant donc bien fait entrer le noir dans les failles de votre planche vous prendrés un autre torchon que celui que vous aurez en main et en estuyerez legèrement le gros du noir qui est sur la planche et mesme ce qui peut estre a l'entour a l'endroit de la table, du vous Lauer encree en sorte qu'il ny reste point de noir puis quittant le d. torchon et reportant votre Planche sur la table vous effuyez bien la paume de votre main au torchon net que bien votre autre main princip^l le costé charneu qui respont au petit doigt puis vous passerez hardiment en estuyant et couloir la d. paume de main tantost en long tantost en large et par ce moyen vous ôterez le reste d'un noir qui y est superfl^u ny restant que celui nécessaire qui est dans les failles voyant d'ins a l'œil qu'il ny a plus de noir ny tache sur la planche aux endroits ou il ny a rien de gravé et qui par consequent doivent estre blanc comme la marge du Papier la feuille estant imprimée il faut estuyer les Bords et espaisseur de la d. planche afin que tout vienne net sur le papier et ayant ainsi fait vous poserez encore un peu votre planche sur le bégil et quand elle sera devenue un peu chaude vous la prendrez sur vos mains les ayant auparavant bien Estuyées

Il faut prendre garde a ne la toucher que par les vers et costés et point du costé de la graveuse afin de ne la pas salir et lirez poser sur la table de votre presse ainsi qu'il a esté dit a la justement de la presse

Il faut prendre garde que la main qui estuye le noir

et aussi que le ferchon ^{que} vous auez devant en forme de tablier soit propre
 afin qu'en vous y estuyant les dats lors que vous prenez le papier
 humpé vous le mettez sur la planche ne ^{soit} la lité.

Il est nécessaire quelques fois de poser sur la table de la Presse
 tout prem^t des langes ensuite dessus ces langes une maculature
 et sur la maculature le papier carte ou autre chose surquoy l'on
 veut imprimer et l'on renverse ~~la~~ la gravure de la planche en
 dessous puis 2 ou 3 langes dessus afin que la planche ne se courbe
 trop et aussi qu'elle ne gaste point le rouleau lors qu'on tourne le
 moulinet le tout passé et imprimé comme devant cela se fait
 de la sorte quand l'écriture se requiert comme se fait l'impression
 des images latines.

L'on peut aussi imprimer des planches avec beaucoup d'autres sortes
 de Couleurs bien brayées et alies tant avec la mesme huile de se
 noir pour les couleurs brunes et pour les claires avec d'autres
 huiles espaisées purifiées et desgrainées.

Et comme quelques fois il y a de la peine a faire attacher le
 noir bien noir et espais sur l'or et l'argent apliqué sur le papier
 Carte ou autre chose il faut pour y remédier bien mesler
 dans une portion du noir par Exemple de la grosseur d'un
 œuf une demy cuillerée de fiel de boeuf alié et meslé avec
 un peu de vinaigre et de sel commun et se souvenez qu'il
 ne faut accommoder le noir avec ce fiel qu'a mesure qu'on
 en aueit employer come de 2 heures en 2 heures car autrement
 il le gaste

MANIERE d'imprimer des Planches avec beaucoup d'autres Sortes de Couleurs.

Prenez une figure gravée sur votre planche et que vous voulez qui vienne vestue de 2 ou 3 couleurs par exemple le chapeau gris les cheveux un peu bruns le manteau Rouge le jus au corps et chausse d'une autre couleur les bas d'un autre et ainsi du reste.

Il faut premièrement avoir un autre Blanche de Cuir adoucie et limée de la même grandeur de celle la de sorte que tant appliquée dessus elle s'y ajuste précisément de tous costez et layant vernie d'un vernis deur et blanc d. cy deuant et prenant une impression de la planche gravée toute fraîchement tirée sur une carte ou papier très épais et tendu un peu humide & mettre proprement la planche vernie blanc sur la planche gravée d. impression bien justifiée à l'endroit sur la planche gravée à fait son empreinte et posés cette impression et planche vernie blanc sur 2 langes appliquer véritablement sur la table de la Presse puis 2 ou 3 autres langes encore par dessus la d. impression et planche et faites passer le tout entre les Rouleaux après quoy vous vernés quela fig. sur la planche vernie en forme de contre-empresse dont il sera parlé cy après.

Après vous graverés sur la planche vernie avec une pointe bien deliée les simples contours des chapeaux manteau habit et le reste. et les ferez creuser fort peu à leu fute puis vous en osterez le Vernis et en ferez tirer des estampes sur de la carte bien blanche ou gros papier allumé après les avoir rendus

un peu d'huile de la presse et de la colle de poisson en un
 entre des papiers mouillés de ces couleurs et ainsi imprimé et sec il
 faut coucher a plat de couleur blanche la place contenue par le trait
 qui contourne le marteau et ainsi de celui du chapeau le
 coucher a plat de couleur grise et ensuite du reste. Cela
 estant fait vous mettes la d. carte ainsi colorée comme il a
 esté d. pour la rendre humide puis vous prendrés la 1. planche
 gravée layant Encre vous metrés la d. carte colorée sur les
 langes et la d. planche gravée du côté du sens requis précisément
 dans l'enfoncure que la planche du contours y a faite puis 2
 ou 3 langes dessus et ferés passer le tout entre les rouleaux
 Cela estant vous verrés que la planche aura imprimé sur
 toutes les d. couleurs ex les rendant bien unies et bien plus
 belles sans comparaison que les autres en luminiées
 ordinaire.

Le L'Espreuve et Contre Espreuve
 Espreuve est la premiere deuxieme et troisieme
 estampe qu'on tire d'une planche qui na point encore
 imprimé ou de ceux que l'on remet en train La contre
 Espreuve se fait avec la d. Espreuve en cette sorte
 savoir qu'ayant fait l'Espreuve l'on la met eniement
 toute fraiche par son extrémité enuers sur la planche qui
 la faite puis l'on met sur icelle espreuve une
 feuille de papier trempé en huile dessus la maculature
 et ensuite les langes et alors on fait passer le tout

Entre les rouleaux et ayant levé lad. feuille de papier. cela se fait
 ord.^{re} pour voir plus assem^{blé} a corriger d'autant que lad. esme espreuse
 en suivant led. dessin a savoir tournée de mesme sorte

Quand il arrive que le noir se trouve seché dans les failles de la
 planche il faut faire boiillir avec de la lessive ou bien poser la
 planche a l'envers sur 2 petits chersets :: quand on cuit le
 vernis deus et mettre sur toute la surface gravée de lad. planche
 environ un bon doigt d'espais de bonne cendre sifflée et destrempe
 avec de l'eau puis avec du mechant papier ou paille. allumée
 faire du feu sous lad. planche en la faisant eschauffer par
 tout en sorte que lad. cendre mouillée boiille et ayant ainsi
 boiilli lad. cendre. aura abrégé et destrempe le noir des d.
 failles. Alors il faut jeter de l'eau sur lad. planche tant
 qu'il ny ait aucun reste de lad. cendre. se donnant bien garde
 en l'estuyant qu'il ny en soit demuré car cela fait des rayes.
 L'imprimeur est quelque fois obligé d'allumer son papier
 et pour ce faire il faut fondre de l'alun dans de l'eau sur le
 feu puis de cette eau il entrempe son papier en quité d'eau
 commune.

MANIERE pour faire en imprimant
 Sur du papier un peu gris que les Figures
 Sont les contours et hacheures Soyent im-
 primées de noir et les rehauts de Blanc le
 tout en forme de Camayeux.

Il faut avoir deux planches de pareille grandeur exacte
 ajustée une a l'autre. L'on peu sur une. graver entierement ce que

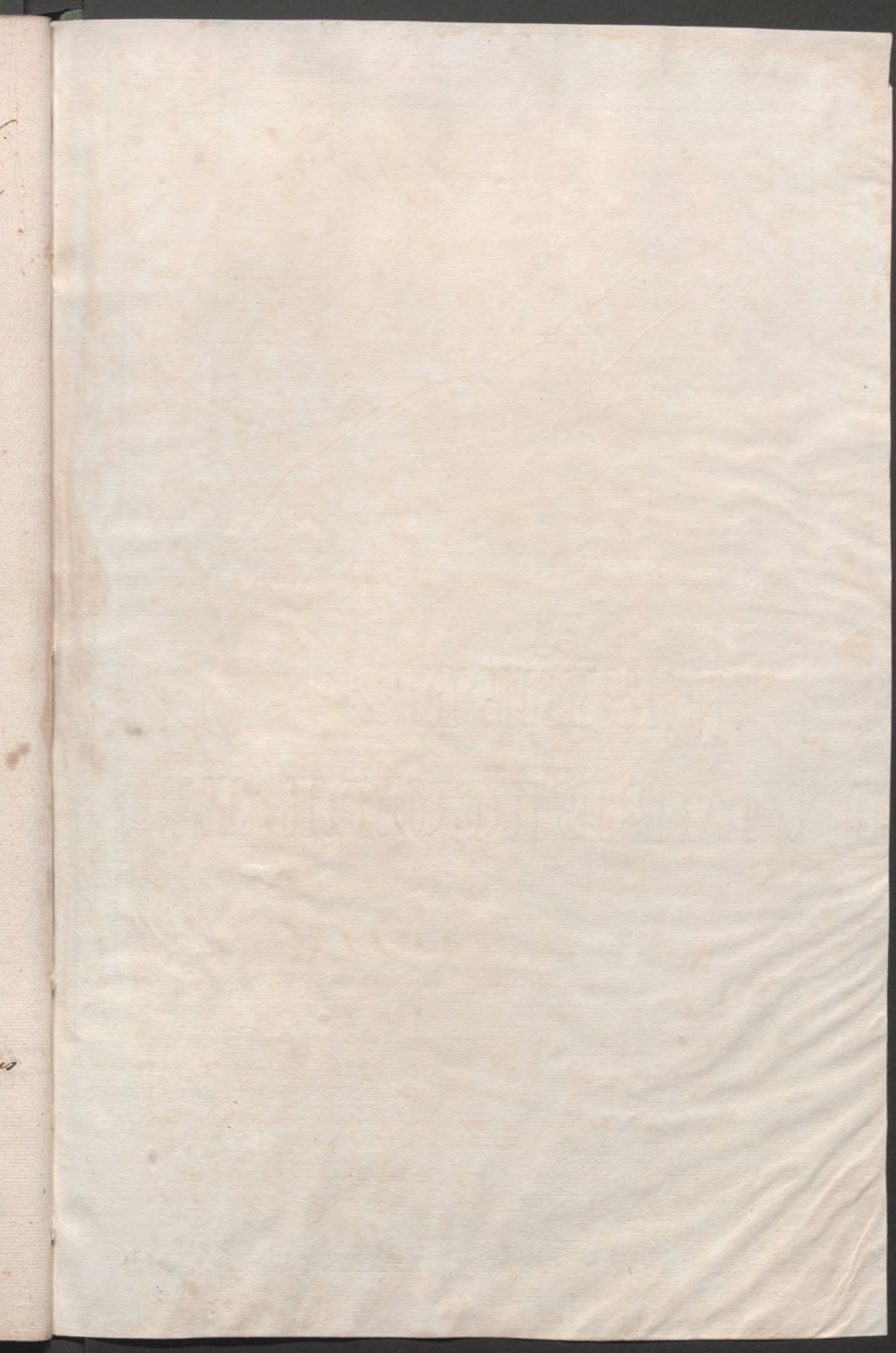
On retire puis la faire imprimer de noir sur une carte ou gros papier.
:: il a esté d. cy devant pour impr. les couleurs Et ayant verni
L'autre planche ainsi qu'il a esté d. cy devant et ayant mis le costé
verni dans l'endroit et empreinte que la planche, gravée a faite
en imprimant sur la d. carte ou papier et la passer ensuite
:: en imprimant entre les rouleaux La d. estampe aura fait
la contre-essence sur la d. planche vernie. Apres quoy faut
sur icelle graver les rehauts et les faire fort profondément creuser
à l'eau forte La mesme chose se peut aussi faire encore mieux
en gravant au burin

Cela fait la plus grande difficulté est de trouver du papier
et une huile, laquelle ne se face point jaunir ny roussir le blanc
le meilleur est de faire faire de l'huile de Noix tres blanches
et la tirer sans feu puis la mettre dans un vaisseau de plomb
et la laisser au soleil tant quelle soit expuillée a proportion
de l'huile foible dont il a esté d. cy devant et pour la plus forte
il faut la laisser l'un des d. Vaisseaux bien plus de temps au soleil.

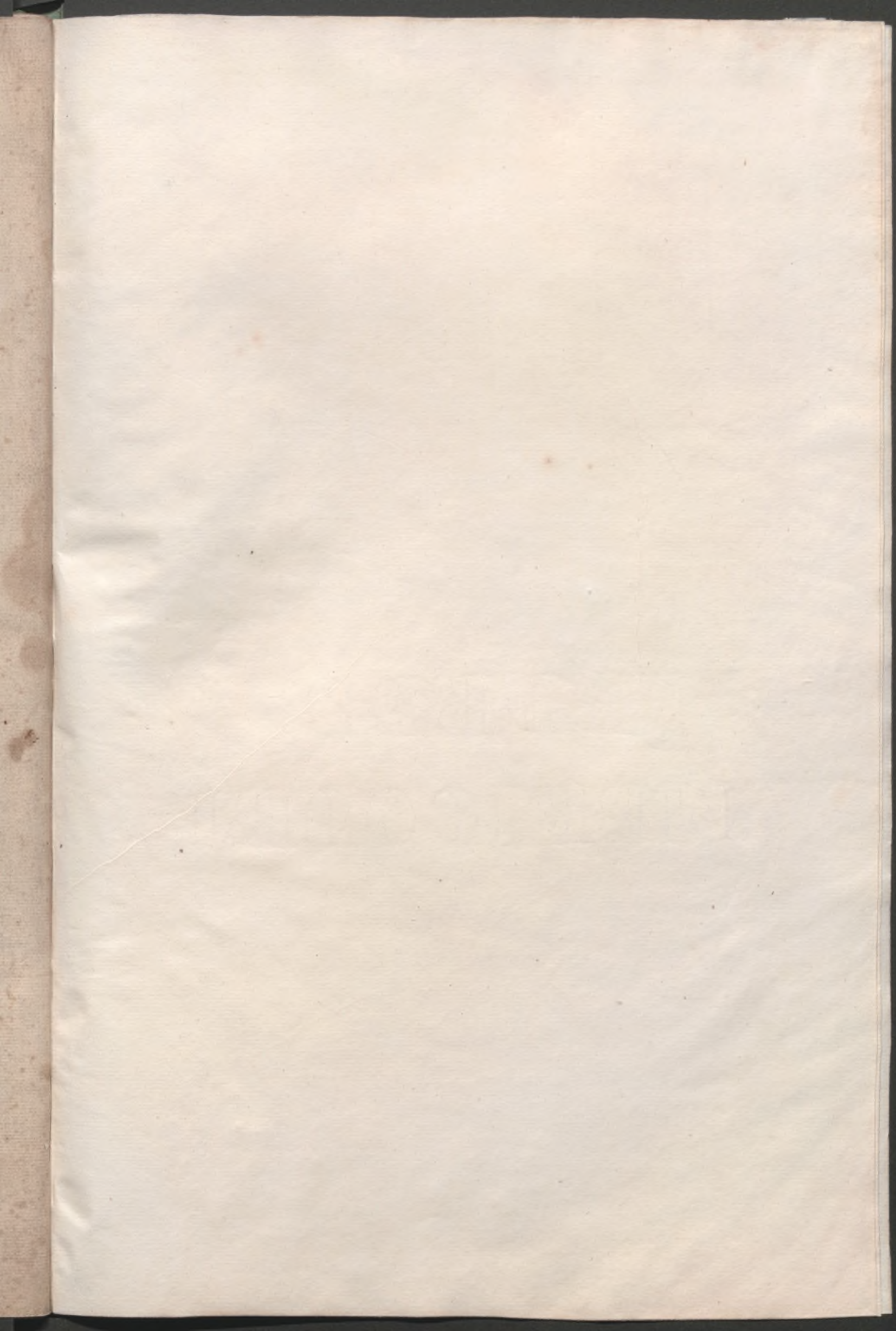
Et en suite il faut recevoir avoir de beau blanc de plomb
bien net et l'ayant bien lavé et broyé extrêmement net et fin le
faire secher et embroyer avec la d. huile espoisse ainsi que l'on
fait le noir Puis ayant imprimé la pr.^{te} planche gravée de
noir ou autre couleur sur la d. planche ^{travaillée} gravée carte ou
gros papier vous en laisser bien secher 10 ou 12 jours l'imprimant
et alors ayant rendu les d. papiers ou cartes bien humide, faut
emplir la planche des rehauts d. d. blanc de la mesme sorte que
les autres de noir pour en imprimer et la faire bien essuyée la poster
sur la carte ou papier imprimé en sorte quelle soit précisément ajustée
dans l'enfonceure que la d. planche a faite sur dits papier ou carte
prenant bien garde ne la mettre a contre sens Estant ainsi bien ajustée
et un peu chaude la passer entre les 2 rouleaux avec des langes dessous
et dessus :: il a esté d. a l'imprimant de l'enlumineure cy devant

On pourroit avec les d. huiles imprimer au betoin de Massicot blanc
et autres couleurs claires au lieu de blanc

En Italie pour faire le Verny dur a l'huile de Noix on
emploie de l'huile de lin et que le meilleur verni se fait a Venise
et a Florence et se vend chez les Epiciers ou Droguistes.

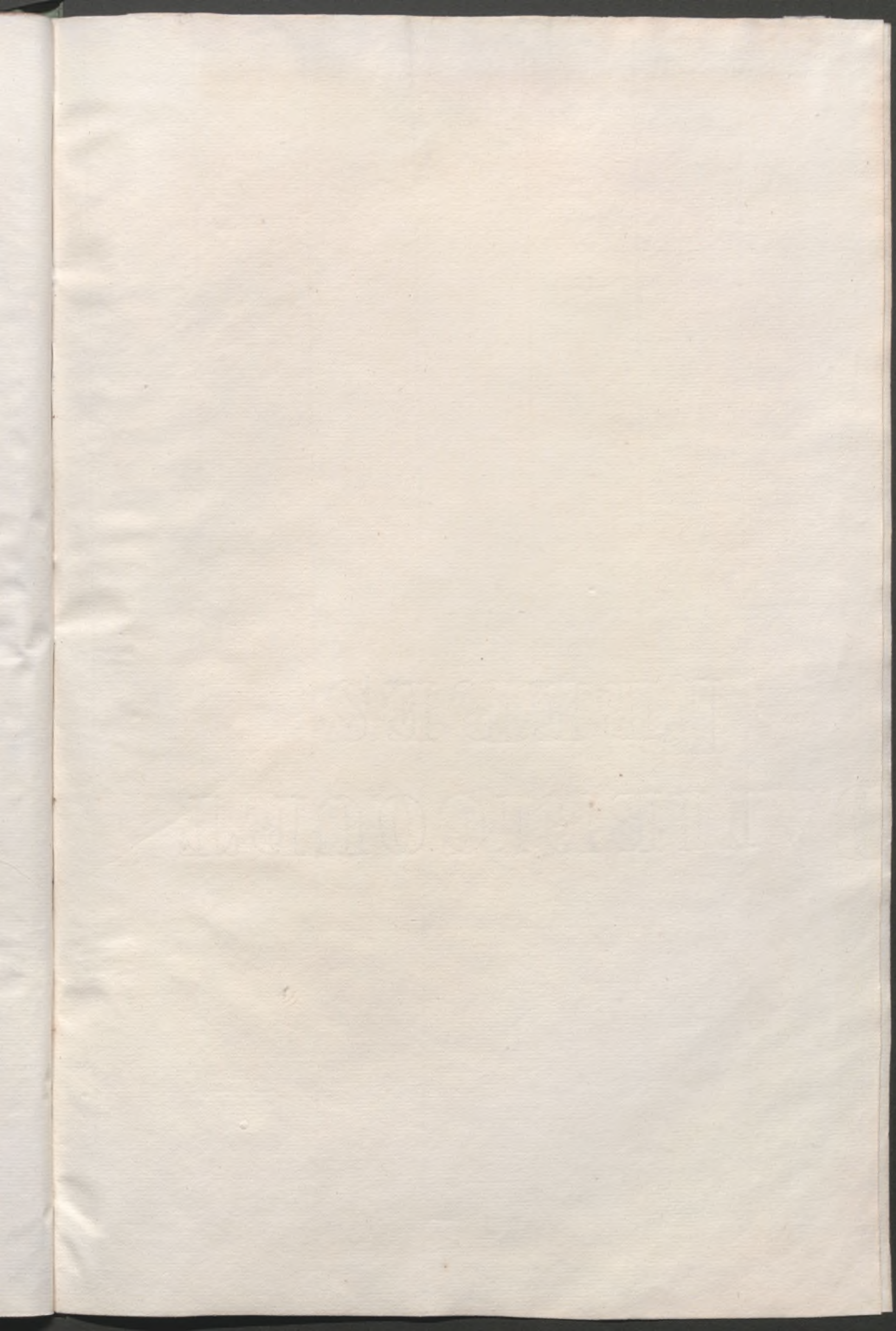


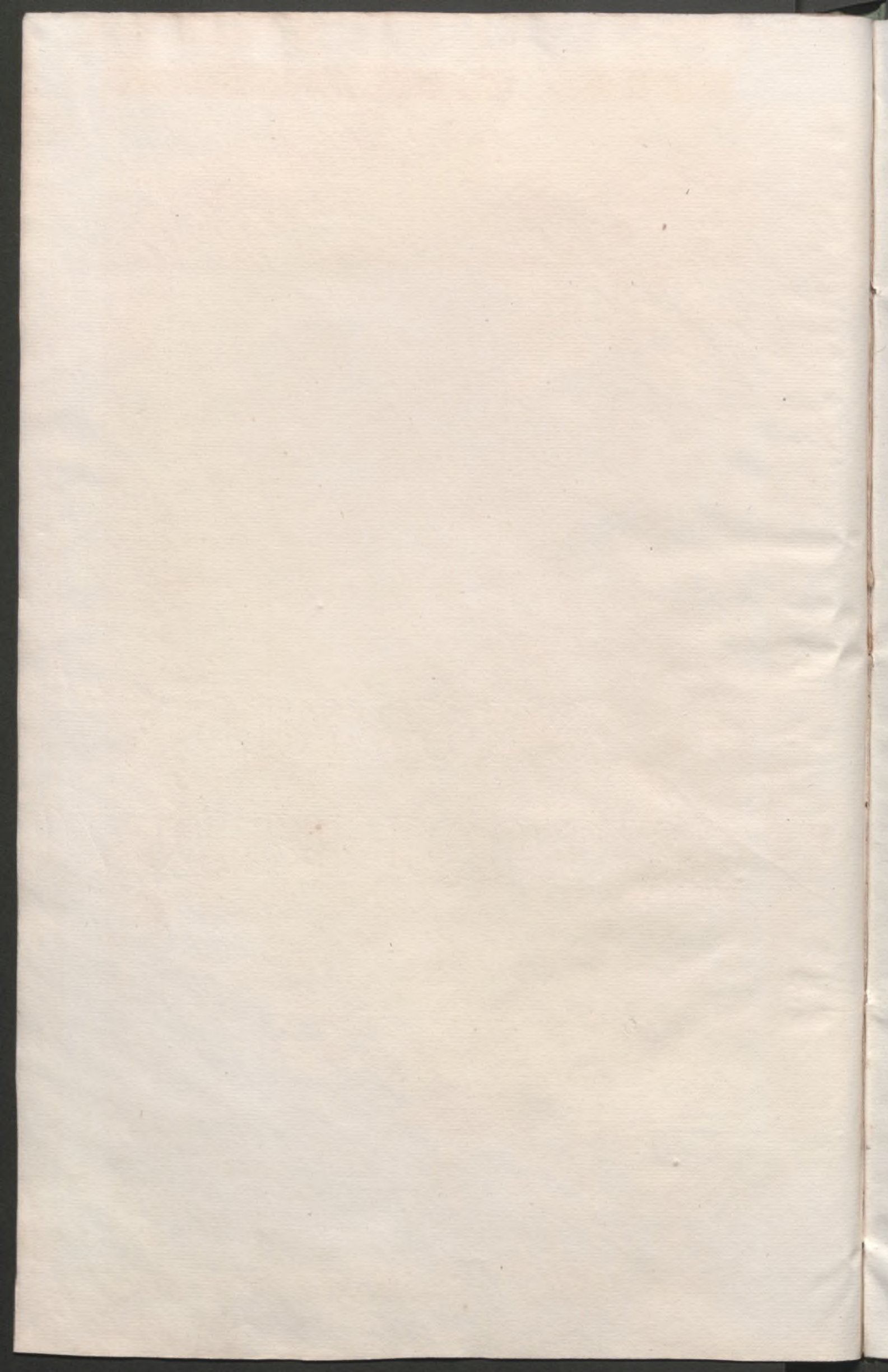
127



LIBRARY

DWIGHT COOPER





REVUE



2/02



ИВАНОВ

