

Butlletí
del
**Centre Excursionista
de Catalunya**



Any XXVII
Número 275
Desembre 1917

Redacció i Administració : Paradis, 10; Telefon A. 4844

BARCELONA



Butlletí del Centre Excursionista de Catalunya

SUMARI DEL NÚMERO 275

	<u>Pàgs.</u>
Les Valls de Vió i de Puértolas, per JULI SOLER i SANTALÓ.	281
Adhesió del C. E. del Vallès	299
En Salvador Sanpere i Miquel.	300
Crònica del Centre.	304
Noves	305
Estació meteorològica de Viella (Vall d'Aràn)	307
Estació meteorològica de la Renclusa (Pireneus Centrals)	310
Taules	311

Làmines:

Vista general de les gorges d'Añisclo. — Les Sestrales, vistes des del coll de Vió. — Cingles de la gorja d'Añisclo amb el massiu de les Sestrales. — Cascada de la gorja o barranc d'Añisclo. — Buerba : La batuda. — Buerba : Plaça major. — Gallisú : Vista general. — Escuin : Esglesia. — En Salvador Sanpere i Miquel.

Làmina artística de la Secció de Fotografia:

Pic dels Encantats i Estany de Sant Maurici.

Follet : Excursions d'en Rafel d'Amat.

CENTRE EXCURSIONISTA DE CATALUNYA

QUOTA ANUAL : 24 PESSETES

SUBSCRIPCIÓ AL BUTLLETÍ

PAGO A LA BESTRETA

Per als no socis. 9 ptes.

CONCURS DE FOTOGRAFÍES
DE LA
CONRERÍA DE MONTALEGRE
Iniciat pels senyors propietaris d'aquells Hotel
i Colonia - Bosc
i organitzat per la
SECCIÓ DE FOTOGRAFÍA
del
Centre Excursionista de Catalunya

Desitjosos, alguns entusiastes elements de la Conrería de Montalegre i sa Colonia-Bosc, de donar a conèixer les belleses d'aquells pintorescos llocs i atraure a ells la major concorrencia d'excursionistes, determinaren entre altres coses, l'edició d'una col·lecció de postals que dongui completa idea dels diversos aspectes d'aquelles formoses terres vehines.

Mes, a fi de que l'esmentada col·lecció adquireixi un sagell de distinció que la separi de la vulgaritat acostumada en aquesta mena d'edicions, aixís com també constitueixi un escull de les més belles fotografies, decidiren la celebració d'un *Concurs* qual organització fou oferta a aquesta *Secció del Centre*.

Al ésser convidada a encarregar-se de tot lo referent a la redacció de *Bases* i organització general del *Concurs*, no duprà aquesta *Secció* un sol moment en prestar el seu més decidit apoy considerant que, al fer-ho, no sols contribuía una vegada més a divulgar l'art fotogràfic sinó també a fomentar l'excursionisme i facilitar la manera de conèixer aquelles encontrades tant a proposit per a ésser visitades durant la primavera i on cada any s'aplega bon nombre d'estiuejadors.

Aixís doncs, la *Secció de Fotografia del Centre Excursionista de Catalunya* espera qu'els seus esforços se veurán novament coronats per l'éxit i convoca a un *Concurs* qual objecte es premiar les deu millors fotografies, per a postals, que se presentin, sempre tenint en compte les següents

BASES

I.—El tema de les fotografies deurà constituir una variada informació gràfica de tot quant l'autor cregui d'interés per al visitant de la Conreria de Montalegre i sa Colonia-Bosc, tals com panorames, paisatges, efectes de llum, Cartoixa, edificacions, etc.

II.—S'admetran a *Concurs*, en nombre ilimitat, tota mena de fotografies sobre paper, directes o ampliades, sempre i quant siguin obtingudes per procediments fotogràfics, els quals sont de lliure elecció del autor, i el Jurat les consideri dignes d'esser admeses.

III.—El format de les fotografies que se presentin a *Concurs* deurà ésser de 9 x 14 c/m. (postal) com a mínim, si be podrán presentar-se també en majors formats mentres guardin proporció amb l'abans esmentat, tals com 11 1/2 x 18 c/m., 15 1/2 x 24 c/m., 19 1/2 x 30 c/m., etc.

IV.—Totes les fotografies deurán presentar-se col·locades a les corresponents cartolines i portar escrits ben clara i visiblement els noms dels llocs fotografiats i, demés, un lema que no excedeixi de tres paraules, mantenint-se, per tant, completament anònimes quant al autor.

V.—Les obres tindrán d'ésser entregades lliures de gastos, convenientment preservades de tot perill, i acompanyades d'un plec tancat que porti sobre-escrit el mateix lema de les fotografies i contingui el nom, cog-noms i domicili del autor, a la *Secció de Fotografia del Centre Excursionista de Catalunya*, carrer de Paradís, núm. 10, pral., on se lliurarà al portador el corresponent rebut.

VI.—El terme d'admissió d'obres comença a comptar d'aquesta data i acabarà irrorrogablement el dia 8 d'Abril vinent, i les entregues poden efectuar-se tots els dies feiners de 11 a 1 del matí, de 4 a 8 de la tarda i de 10 a 11 de la nit.

VII.—El Jurat calificador el formarán Don Llorenç Brunet, artista; Don Francisco Artigas, co-propietari de la Colonia-Bosc; Don Antoni Borrell Vidal i Don Enric Llorens, fotografs aficionats; i Don Alfred Bosch, President de la *Secció de Fotografia del Centre Excursionista de Catalunya*.

VIII.—El Jurat se reserva el dret de retirar o declarar fora de *Concurs* totes aquelles fotografies que, al seu judici, no s'ajustin a les condicions establertes per les presents bases.

IX.—El fallo del Jurat serà inapelable, fent-se públic el mateix dia d'obertura de l'exposició que s'organitzarà al efecte, per mitjà de la premsa o per quants altres cregui necessaris a fi de que arribi quant avans en coneixement dels interessats.

X.—L'exposició tindrà lloc seguidament de termenat el plaç d'admissió d'obres; primer en el saló d'exposicions del *Centre Excursionista de Catalunya* fins a ultims d'Abril, i després en el Cau-Museu de la Colonia-Bosc de la Conreria de Montalegre fins a fi de Maig.

XI.—Les fotografies premiades quedarán de propietat dels senyors iniciadors del *Concurs* reservant-se el dret de reproduir-les per quants procediments creguin convenients i, per tant, vindrán obligats els autors, avans de rébrer el premi, a deixar els negatius de les mateixes per a treuren els contra-tipus necessaris aixís com també positius per a projecció per a l'arxiu del *Centre*.

XII.—Les fotografies no premiades serán retornades als seus respectius interessats, mitjançant l'entrega del corresponent rebut lliurat el dia de l'admissió, durant els trenta dies següents al de clausura de la segona exposició passats els quals se considerarán cedides al *Centre* totes aquelles que no hagin sigut retirades.

XIII.—La *Secció de Fotografia* adoptarà quantes precaucions cregui convenients per a la millor protecció de les obres que se presentin a *Concurs*, mentres aquestes estiguin en son poder, si be declina tota responsabilitat sobre els accidents que involuntariament puguin ocórrer.

XIV.—Els interessats poden dirigir-se a la Junta Directiva de la *Secció de Fotografia del Centre Excursionista de Catalunya* per a quantes aclaracions o consultes creguin oportunes per a la justa interpretació d'aquestes *Bases*, entenent-se qu'el sol fet de presentar ses obres al *Concurs* significa acceptar totes les condicions consignades anteriorment i per tant renunciari a tota mena de reclamacions, modificacions o interpretacions diferents al esperit de les mateixes.

XV.—Tots els cassos imprevistos en aquestes *Bases* serán resoltos lliurement pel Jurat.

PREMIS

250 pessetes cedides pels senyors iniciadors del *Concurs*, repartides en quatre premis de 85, 70, 55 i 40 pessetes, que s'adjudicaran respectivament com a 1.er, 2.ón, 3.er i 4.t premi a les quatre fotografies que, a judici del Jurat i tenint en compte la major varietat de temes, donguin millor idea de tot quant constitueix un motiu d'interés per al visitant de la Conrería de Montalegre i sa Colonia-Bosc.

25 pessetes cedides pel Magnific Ajuntament de Tiana, que s'adjudicaran com a 5.t premi, a la fotografia que, a judici del Jurat, segueixi a les anteriors.

25 pessetes cedides per la companyia del Tranvia de Mongat-Tiana, S. C., que s'adjudicaran com a 6.é premi, a la fotografia que, a judici del Jurat, segueixi a les anteriors.

25 pessetes cedides per la casa Baltá y Riba, que s'adjudicaran com a 7.é premi, a la fotografia que, a judici del Jurat, segueixi a les anteriors.

Un *relojge-segondari de polsera* cedit per la casa Cuyás, S. en C., que s'adjudicará com a 8.é premi, a la fotografia que, a judici del Jurat, segueixi a les anteriors.

Un *aparell «Guillon» per a ampliar clixés* de $6\frac{1}{2} \times 9$ c/m., a 13×18 i 18×24 c/m., cedit per la casa M. Huertas, S. A., que s'adjudicará com a 9.é premi, a la fotografia que, a judici del Jurat, segueixi a les anteriors.

Un *aparell «Guillon» per a ampliar clixés* de 45×107 c/m. (verascope) a 12×12 i 18×18 c/m., cedit per la casa Fernández i Carbonell «Cosmos Fotográfico», que s'adjudicará com a 10.é premi, a la fotografia que, a judici del Jurat, segueixi a les anteriors.

PREMI ESPECIAL

50 pessetes cedides per la casa *Kodak, S. A.*, que s'adjudicaran a la millor fotografia d'entre les premiades, o en últim cas d'entre les restants sens dret a figurar en l'edició de postals, qual negatiu sigui obtingut sobre pelícola *Kodak* amb una de les cambres de la seva fabricació, es a dir, un *Kodak*, un *Brownie* o un *Graflex*.

Els autors que desitgin obtar a aquest premi deurán fer constar a continuació del lema estampat en les corresponents fotografies, la paraula «*Kodak*» i vindrán obligats a demostrar, en qualsevol moment, qu'els negatius han sigut obtinguts en les condicions exigides per a l'adjudicació del premi.

PREMIS EXTRAORDINARIS

50 pessetes cedides per la família Plandolit, propietaris lindants de la Conreria, que s'adjudicarán al dibuix que, a judici del Jurat, dongui més clara i completa idea del conjunt panoràmic que s'ovira des de la Conreria de Montalegre, (des del Montserrat al Montnegre), amb les corresponents indicacions de les poblacions i pics més importants. El Jurat queda facultat per a declarar desert aquest premi si, per insuficient importància de les obres que se presentin, aixís ho cregués convenient.

Demés, una volta feta l'edició de postals, s'entregarán als autors dels respectius originals, 25 tarjetes de cada una de les fotografies llurs.

Barcelona, 7 de Febrer de 1918.

Per la *Secció de Fotografia* del C. E. de C.

EL SECRETARI,
Manel Riera

EL PRESIDENT,
Alfred Bosch



NOTA.—A fi de facilitar la tasca de tots els que, per a concórrer a aquest *Concurs*, vagin a la Conreria de Montalegre, el Sr. Don Josep Castelló, capataç de la Colonia-Bosc, domiciliat en la torra-mirador del Cau-Museu, se presta a facilitar les informacions necessàries de tots els indrets d'aquelles encontrades.

CENTRE EXCURSIONISTA DE CATALUNYA

CARRER PARADÍS, 10, PRINCIPAL : TELÈFON A. 4844 : BARCELONA

CONFERÈNCIES I EXCURSIONS

MARÇ DE 1918

Dies 1.^r i 8. — El Sr. Jascint Aragonès donarà dues conferències sobre el tema : *Una excursió a través dels Pireneus catalans i aragonesos.*

Dia 15. — El Dr. Josep Salvany i Blanch dissertarà sobre les poblacions de Cervera i Guisona.

Dia 22. — Conferència a càrrec de l'arquitecte Sr. Jeroni Martorell sobre el tema : *Viles fortificades de Catalunya.*

SECCIÓ DE FOTOGRAFIA

Dia 3. — Excursió d'un dia a Mongat, Sant Cebrià de Tiana, Carroixa de Montalegre. Sant Fost de Capcentelles i Mollet del Vallès.

Se sortirà de l'estació de França amb el tren de les 8, en direcció a Mongat, on s'arribarà a les 8.21, retornant amb el que passa per Mollet del Vallès (via de l'interior) a les 18.26 i arriba a Barcelona a les 19.05.

Pressupost aproximat, 7 pessetes.

Dia 14. — A les deu de la nit, obertura d'una exposició de fotografies de Mallorca, degudes al senyor soci d'aquesta Secció D. Joan Nonell, la qual estarà visible fins al dia 7 d'abril vinent.

•

Dia 17. — Visita als jardins i casa coneguda per Torre dels Pardals, que D. Joan Roig posseeix en el veí terme d'Horta.

Lloc de reunió : A les 10 del matí al parador del tramvia d'Horta, carrer d'Ausias March.

Essent limitat el nombre de senyors socis que poden concórrer a aquesta visita, és indispensable la inscripció prèvia, la qual quedarà tancada tan prompte sia completat el nombre de visitants autoritzat en el permís concedit.

Dies 31 i 1.º d'abril. — Excursió de dos dies a Berga, església de Pedret, monestir de La Portella, santuari de La Quart, Alpens i Sant Quirze de Besora.

Se sortirà el primer dia amb el tren que surt de l'estació del Nord a les 6.20 en direcció a Olvan, on, trasbordant a l'estació de Manresa, s'arribarà a les 11.58, retornant el segon dia amb el que passa per Sant Quirze de Besora a les 15.05 i arriba a Barcelona a les 18.28.

Pressupost aproximat, 27 pessetes.

Essent limitat el nombre de senyors socis que poden concórrer a aquesta excursió, és indispensable la inscripció prèvia, la qual quedarà tancada així que sia completat el nombre d'excursionistes que poden hostatjar-se al santuari de La Quart.

SECCIÓ D'ARQUITECTURA

Dia 7. — A les sis de tarda, l'arquitecte Sr. Sugrañes parlarà de *L'Estàtica en el Temple de la Sagrada Família*.

I. Antecedents : La Basílica; El Temple bizantí; El Temple romànic i La Catedral gòtica. — II, El Temple de la Sagrada Família.

Dia 9. — Visita a la Central de Teléfonos, del carrer d'Avinyó.
Reunió : A la porta de la Central, a les sis de la tarda.

Dia 14. — A les sis de la tarda, l'arquitecte Sr. Sugrañes continuarà la dissertació de *L'Estàtica en el Temple de la Sagrada Família*.

Dia 31. — Excursió a Sant Jeroni de la Murtra.

Reunió : A l'estació de França, a les 8 del matí; retornant el mateix matí.

SECCIÓ D'ENGINYERIA

Dia 12. — Ressenya de la visita feta l'any passat a la fàbrica de mosaics hidràulics Butsems y C.^a, per D. Josep Campderà.

Dia 16. — Visita a la fàbrica de la Sociedad Española de Lámparas Z. Punt de reunió : A les 18.15 (*amb tota puntualitat*), en el n.º 597 del carrer de les Corts Catalanes.

NOTA. — Per disposició de la Gerència de l'esmentada Societat, tan sols podran pendre part en tal visita els senyors socis que ostentin caràcter de professors o alumnes de l'Escola d'Enginyers Industrials.

Dies 23, 24 i 25. — Excursió a Girona, per a visitar la central elèctrica del Pasteral, la fàbrica de botons i trezzilles Grober y C.^a, la fàbrica de paper de La Papelera gerundense i la farinera Ensesa.

Sortida : El dissabte, dia 23, amb el tren que surt de l'estació de França a les 17.45, per a retornar el dimarts, dia 25, amb el tren que arriba a Barcelona a les 19.05.

Pressupost aproximat, 25 pessetes.

Dia 26. — Conferència del Sr. Izard ressenyant la visita feta l'any passat a la fàbrica Guarro de Gelida, i al Museu Santacana de Martorell.

Dia 27. — Visita a l'establiment tipogràfic dels Srs. Henrich i C.^a (Successors de N. Ramírez i C.^a).

Punt de reunió : Davant de l'esmentat establiment (Còrcega, 348) a les 10.30 del matí.

NOTA. — Tractant-se d'excursions oficials, es recomana als excursionistes que portin el distintiu del CENTRE, així com també el carnet d'identitat, per a poder beneficiar dels avantatges que el mateix els pugui proporcionar.

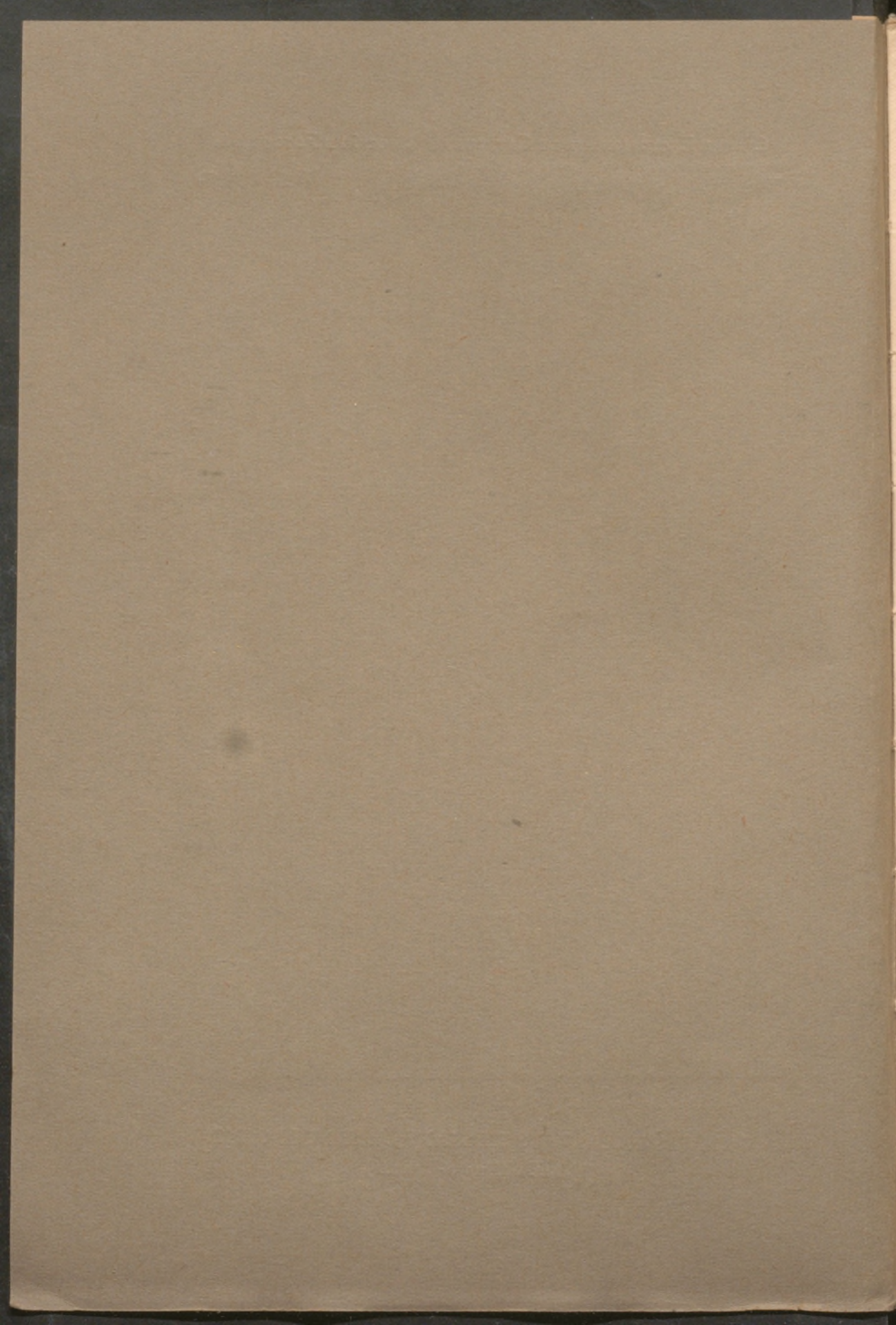
MEMORANDUM

Faint, illegible text, likely bleed-through from the reverse side of the page.



Clixé de Joaquim Morelló.

PIC DELS ENCANTATS I ESTANY DE SANT MAURICI
Alt Pallars (LEIDA)



Butlletí

del

Centre Excursionista de Catalunya

Les Valls de Vió i de Puértolas

(Acabament)

ITINERARIS

Venint des del poble de Savissé, de la Vall de Broto, i passant pel barranc del Xate, amb tres hores s'arriba al cap de la Vall de Vió, al poble de Fanlo.

FANLO. — Es troba edificat a mig vessant septentrional de la muntanya del Castillon, la qual enfaixa pel sud i en l'indret on pren origen el barranc de la Valle. Pel seu costat nord-nord-oest voreja l'altre barranc, el de la Gleva de Borruel, i l'engorjat anomenat de les Gloces. La seva posició és alterosa, car està a 1,415 metres sobre el nivell de la mar, essent un dels poblats de més altitud dels Pireneus de l'Aragó. Son emplaçament en la part superior de la vall, li proporciona horitzons oberts; en direcció a l'eix de la vall, vers al nord-nord-oest, s'ovira tota l'alta conca del barranc de la Gleva, tancada per l'hemicicle muntanyós presidit per la punta de la Cuta o de Diazas; vers al sud-est es domina des de Fanlo bona part de la ribera del riu de la vall o Guampe, reclòs per les fantàstiques serres de Nevin, les Sestrales i de Vió; i al fons la típica Peña Montañesa i massius de les riberes del Cinca.

Sa població, de poc més de 300 ànimes, es troba repartida en unes quaranta cinc cases, de construcció ben pirenenca, i fetes a prova del clima rigorós a què es veu sotmès, tant degut a son enlaira-ment com a sa proximitat a la gran serralada de les Tres-Sorores i altres massius dels Alts Pireneus Centrals. Malgrat la general

rustiquesa dels edificis, se n'hi veu algú d'aspecte senyorívol i amb elements de defensa; tals són les cases del Senyor, la de Borruel i altres d'antigues i nobles famílies. Aquestes són el sosteniment de la propietat en aquelles arreconades comarques, on l'agricultura hi és tan migrada com castigada pels elements, i sobretot pel fisc. La ramaderia no arriba a alcançar la importància de les altres valls aragoneses.

Altra eficaç missió porten a cap aquelles generoses famílies, la major part de les quals, veritables exemples de noblesa i de bons sentiments, tipus genuí de l'aragonès muntanyenc, i és el de concedir generós hostatge als viatgers que acudeixen a elles, avui per dissort nostre tots estrangers, que des de Gavarnie excursionegen a l'estiu per aquelles valls i muntanyes tan remarcables. En prova d'això darrer, cal remarcar l'observació que em féu el propietari de la noble casa de Borruel, el patriarcal D. Domingo, al qual vaig acudir, la primera vegada que vaig arribar a aquell poble, en demanda d'acolliment. Es mostrà molt estranyat, segons em digué, de lo bé que parlava jo el castellà! Contestant-li que sols la seva cortesia podia haver-ho trobat així, car els catalans ens és gaire bé impossible dominar aquella llengua amb pulcritut; quedant-se'n admirat i no volent creure el que sentia respecte a la meua nacionalitat. Al bon senyor ja li costava creure que hi acudís a casa seva un excursionista castellà (tal vegada un agent del fisc disfressat), però un senzill excursionista i no estranger!, això era un fenomen encara mai vist en els seus setanta anys de vida.

I bona sort en tenim els que en aquells pobles hem tingut precisió de fer-hi nit; car allí no hi ha hostals ni paradors públics, com no sigui l'abadia; sols li cal al viatger l'estrem recurs d'aprofitar els més naturals hostatges, i que són els que usen els gitanos.

Malgrat lo dit, Fanlo és un lloc que, apart de la bellesa de llurs encontorns, és un centre d'excursions magnífic, i el més indicat per a emprendre una campanya per l'alterós massiu de les Tres-Sorores (Mont-Perdut), un dels més interessants dels Alts Pireneus.

De l'antiga iglesia, sols se'n conserva algú detall, com la pila de batejar, ornada amb un senzill motiu de corda o bordó, i la beneitera, decorada amb petits capets, els quals acusen la seva factura romànica o bé gòtica. L'actual edifici fou consagrat l'any 1542 pel bisbe Belber, de la Seu Nicopolitina, i en honor de Sant Salvador; és d'una nau amb volta de canó seguit, amb quatre capelles per banda; el chor és en el tester oposat a l'altar major. Aquest és barroc, veient-se en una de les capelles un altar gòtic gens dolent amb la

imatge de Sant Miquel. S'hi guarden a la sacristia una custodia i una creu processonal d'argent daurat del Renaixement, dues casulles d'igual istil, i en el presbiteri hi són exhibits dos magnífics tapissos, donatiu a son poble nadiu del canonge D. Melchor Borrueu, capellà confessor de la reina donya Amalia, muller de Carles III, en l'any 1785. D'altres tapissos constava el donatiu, emperò no es conserven actualment, degut a què un gelós rector els convertí en alfombretes pels peus dels altars. Els que sortosament es lliuraren de tal fatal trocejada, es troben avui en les bones mans de l'il·lustrat i simpàtic amic Mn. Sopena, el qual ha sabut resistir la temptadora oferta de 25,000 francs que li oferiren per a fer-los passar la frontera. Ho faig constar amb satisfacció i com a digne contrast amb el seu antecessor, el gelós proveïdor de les alfombretes parroquials.

De Fanlo, i als pocs minuts de baixar, es pot visitar el bonic engorjat de les Gloces, estret congost per on travessa el barranc de la Gleva, boi amagat per l'arbreda; aquí s'hi troben dues coves, les quals han estat explorades per Mr. Briet.

DE FANLO A BUISÁN I VIÓ. — Se surt del poble en direcció sud-sudest per un caminet, i deixant a l'esquerra, després d'haver travessat el barranc que passa prop de les cases, un corriol que baixa als anomenats banys de Fanlo, en aquell lloc i prop del barranc, hi brolla una font sulfurosa termal, que els del país aprofiten per a la beguda i per a banys en una rudimentària instal·lació.

El caminet que anem seguint va paral·lel a la ribera del barranc de la Valle i als vessants de sa vorera dreta, on queda considerablement enfondit. Després de creuat altre barranc, per forta devallada i una bona costa després, als vint minuts de Fanlo s'arriba a Buisán. Aquest poblet, de quaranta vuit habitants, es troba edificat al caire d'una baixa serreta, dessobre del barranc de la Valle, i en sa vorera dreta.

La iglesia és de reduïdes dimensions i d'una nau, coberta amb volta apuntada; la porta, orientada vers al migjorn, la formen dues arquivoltes llises i una senzilla pestanya al seu dessobre. L'absis és semicircular, amb un rengle de mènsules llises que sostenen el teulat, obrint-se en aquell tres aspitlleres. En l'interior s'hi veu un petit altar gòtic, amb dosselets de talla del mateix istil. El frontal amb la Verge del Roser, és del Renaixement.

En el reduït caseriu de Buisán hi destaca l'antiga i noble casa de la Torre, antiquíssima en la vall, la qual porta la data del 1100; avui es troba molt desfigurada amb additaments moderns.

Sortint de Buisán, el camí de ferradura es dirigeix a l'est, envers la serra de la Ralluala, faldejant per entre bonics boscos de pins i trobant al pas, a l'hora de caminar, la font de l'Obispo. És aquest trajecte molt alegroi, tenint sempre a la vista el profunde barranc de la Valle, i a l'altre costat del mateix i recolzats els poblets de Nevín i de Sercué. Vers al nord, i per dessobre les serres que limiten la ribera, treuen ses nevoses testes els cims del Mont-Perdut i el Soum de Ramond o pic d'Añisclo. A la mitja hora d'emboscacat camí, s'arriba al Cuello Trito (1,390 metres d'altitut), divisoria secundaria que separa la conca del barranc de la Valle, o riu Guampe, de la de son affluent, el riu de Yeba (vegi's la hidrografia).

El Cuello Trito es destaca vers al nord-norddest de la serra de Comiello, passat el qual torna la serra a guanyar alçaria en la muntanya de Metils, que és l'extrem septentrional d'aquesta divisoria, les vessants de la qual cauen dessobre el riu Guampe. Des d'aquella collada es descobreix tota la comarcada de Yeba, amb els pobles de Ceresuela i Yeba; tancant el fons per aquell indret, el feixuc montanyam de les serres de Navain, cobertes de boscuries i cingles, i coronat son arrodonit cimal per l'ermita de Santa Marina.

Fora baixada es presenta després de travessar el coll, i amb tres quarts d'hora s'arriba al poble de Ceresuela (diria's millor Serrezuela). Aquest poblat és d'unes cent ànimes, pintorescament agrupat en una baixa serra, estreb de la de Comiello; apart d'això, res de notable ofereix. La iglesia, sota l'advocació de Sant Genís d'Arles, és un modest edifici d'una nau, dividida en tres crugies o trams, coberta amb volta d'aresta, tenint-hi adossada una capella lateral amb volta circular. La porta de migjorn és d'arc de punt rodó, amb una pestanya decorada en un dibuix de corda. Entrant per ella, en un pedris s'hi veu encastada una llinda de portal amb el monograma de Crist. La pica de batejar està també decorada amb primitius motius. S'hi conserven en son interior: un encenser d'argent i de gust gòtic, i unes capa i casulla brodades, obra del Renaixement.

Al sortir de Ceresuela, es baixa el cap de poca estona al barranc del Cañamar o de Cuello Trito, travessant-lo per un petit pont de pedra; i es va faldejant amb suau pujada la pedregosa serra de Metils, fins a perdre de vista el petit vallet de Ceresuela. Al tórcer a l'esquerra i vers al nord-norddest, es mostra la comarcada de Larviesa, formada per un ras de conreus i herms, solcat per barrancs eixuts i de poca fondaria. Pel mateix planer camí, i amb tres quarts d'hora des de Ceresuela, s'arriba a Vió.

Aquest poblet el formen unes tretze cases, arredoçades al migjorn

de la serra del toçal de Sant Miquel, la qual es prolonga vers al sud per l'aguda punta de Bramapán, coberta de boscuries i enfilats esquerps. Vió es troba a 1,220 metres d'altitud sobre el nivell de la mar, en el susdit ras de Larviesa, en l'extrem oriental del mateix i rodejat de feixes de conreus trencades per barranqueres totes elles escasses d'aigua. La iglesia s'alça a pocs minuts del poblat, en situació desembrassada, i oferint amb son rústic campanaret un conjunt ben típic. L'interior consta d'una petita nau de volta de canó, i en ella es veuen un altar gòtic i dues creus processonals, una d'estil romànic i l'altra gòtica. A pocs passos de la iglesia s'hi troba una gran casa de pagès i l'abadia. En aquesta vaig hostatjar-me a mon pas per aquell poble, car allí no hi ha parador ni hostel públic; i malgrat l'escassetat de mitjans d'aquell pobre lloc, l'amabilitat i bona voluntat del rector Mn. Felip Lorenz, em féu agradosa l'estança en aquell apartat recó dels Pireneus Aragonesos. Li remerció de tot cor.

DE VIÓ PER LA GORJA D'AÑISCLO AMUNT FINS A SON ORIGEN. — És aquest l'itinerari més interessant a fer per aquesta vall, el qual, completat amb l'ascensió a les Sestrales, o a la punta Respena, fàcil de portar a cap, conduirà a fer un acabat coneixement del tan interessant *cañón* o gorges d'Añisclo, una de les meravelles dels Alts Pireneus de l'Aragó.

Se surt de Vió seguint un bon caminet per entre conreus, anant a cercar en direcció nord-nordoesl el petit collet que assenyala el límit del ras on està emplaçat el poblat per aquell indret. Aquest collet està situat entre el Toçal de Sant Miquel a la dreta i la serra de les Fuebas a l'oposada. A ell s'hi arriba als pocs minuts de caminar, trobant-se un allí com en una esplèndida balconada, des d'on es presenta en tot son conjunt grandios l'indret més interessant de la vall de Vió. Del nordoesl al sudoesl es pot apreciar tota la ribera del Guampe, oberta en sos vessants i enfondida i reclosa per aspres muralles. Allí; i a una fondaria de més de 400 metres, es fa l'aiguabarreig en direcció perpendicular del riu Guampe amb el d'Añisclo. Aquest apareix encaixonat per colossal esclatxa, enquadrada per dos grans massius de ben diferent aspecte. A la dreta del riu forma sa vorera, alçant-se imponent, les Sestrales, amb ses muralles verticals i a plom, alternades amb terraces cobertes de bosc i coronades pels pitons aguts de sa dentellada carena a 2,075 metres sobre el nivell de la mar; sobressortint en ells el cònic Fraile. Aquest massiu, vist des d'allí, sembla una titànica fortalesa. Al contrari, a l'altre vessant

ho domina tot l'ardida punta Respena, el pic culminant de la qual, a 1,970 metres, apareix en son vessant oriental marcat per colossal trencat i subsegüent aixecament, veient-se grossa massa d'estratificacions ondulades, amb plecs de direcció contrària als de les Sestrales.

Admira, en veritat, aquell conjunt dels dos barrancs, el Guampe i el d'Añisclo, i hom considera l'esforç magne que suposa aquella naturallesa tan dislocada, la hipòtesi de la qual, per a explicar-ho, no semblen tan acordes, puix són tantes com observadors les han emeses. Sigui com vulla, és allò un llibre obert per l'home de ciència i un dels espectacles més interessants que pot presentar la geodinàmica pirenenca. La profunda esquerda d'Añisclo es presenta des del collet com provinent del nord de la que se'n veu bona part de son traçat, formant-li esplèndida capçalera els nevats cims de les Tres-Sorores.

Del collet de Vió es baixa sobtadament envers el fons del riu, per les feixes de conreu de les Fuebas, i amb mitja hora llarga es passa per la caseta de la Liana. Des d'allí segueix la devallada, veient-se la desembocadura del riu d'Añisclo, l'estret fons del qual es va descobrint cada vegada més. Vint minuts calen per a arribar assolir el fons del Guampe, i a poc troç del molí de Sercué. Aquest es troba aigües avall, a la vorera esquerra del barranc i pertany al poble d'aquest nom, al qual s'hi puja en prop d'una hora de penosa pujada i triscant pels cingles, que hi són plombats en molts indrets. Sorpren el considerar els perillosos passants que forçosament ha de travessar el valent moliner, home de més de seixanta anys, per a baixar i pujar del poble a fer feina al molí, anant, a més, carregat amb algunes arrobes de blat o de farina a l'esquena.

Aquest indret del barranc de Guampe és ben atraient per l'aspecte desolat que ofereix el paisatge; hom es troba allí envoltat per altíssims cingles, en ple enderrocament, els quals, com fulls de llibre, es van arrellant a banda i banda. El llit del barranc, o bé es troba rublert de grossos penyals despresos, o bé acanala el seu fons, formant estreta esquerda de parets verticals, mig coberta per ufanosa vegetació.

Seguint el Guampe avall per sa vorera dreta, a la poca estona s'arriba a l'indret d'ell, on reb l'afluència del riu d'Añisclo. Aquest es presenta amb el corrent obert en la penya com solc d'arada, i dominat per dues parets verticals. En aquell lloc s'hi estén l'atrevit pontet de Sant Urbez, i que la llegenda atribueix l'haver atravesat el riu per allí el sant, abans d'haver-hi fet el pont, valent-se del seu gaiato a tall de passarel·la per dessorre del qual passà ell i el seu ramat. El pintoresc pontet, successor del gaiato sant, amida només que un

metre i mig d'amplaria, essent d'uns 15 a 20 metres la llum del seu arc de punt rodó, el qual s'estreba en les parets plombades de l'esclletxa, aixecant-se a uns 50 metres dessorre el nivell de l'aigua; aquesta tot just s'ovira boi amagada per l'espessa vegetació que cobreix els cingles. Travessat el pontet, i a la vorera esquerra del barranc, als pocs minuts de caminar es passa per la cova de Sant Urbez; allí els cingles formen dosser, deixant una bauma tancada pel davant amb parets i al recinte de la qual s'hi puja per una escaleta. Veu's aquí el lloc de recolliment on, segons conta la tradició, va refugiar-se el sant quan vingué de França fugint de les persecucions, i que segons diuen arribà a fer rotllo a l'Edat mitjana pels seus miracles per tot l'Alt Aragó. A l'interior de la cova hi ha una capelleta amb un rústec retaule esculpturat, representant les efigies del patró i les dels Sants Just i Pastor; en un costat d'aquell s'hi veu esculpit un moltó atravesant el barranc per dessorre la crossa del sant. En l'altar s'hi diu missa en quatre diades anuals: el 1.^r de maig, el dimars de la Pentecostès, el dia de la Santa Creu de setembre, i el 15 de desembre. En totes aquestes diades hi acudeixen en romiatge els terrassans de la vall i de ses veïnes a oferir llurs presentalles i a encomanar-se al sant pastor.

De la cova de Sant Urbez i per un estret viarany pel caire sempre dels cingles i en indrets no gens fàcils, es baixa al fons del barranc d'Añisclo, no lluny de l'aiguabarreig amb el Guampe. És aquell lloc verament fantàstic, formant el barranc estreta i ombrívola gorja atapaïda de vegetació; el riu s'estimba en son llit rocós i formant cascades. L'horitzó resta completament tancat, i dessorre el cap no es veu pas el cel, en termes que en algún indret no és possible llegir a ple jorn. Segueix el viarany prop del riu, per l'ombrejada gorja, la qual es va obrint un xic enllà. Es travessa el corrent per una passarel·la a sa vorera dreta, trobant a la poca estona el camí que baixa del poble de Sercué. Per aquest i per sobtada pujada en fortes marrades, passant per un estret grau anomenat el Portillo, es pot pujar amb poc més d'una hora al dit poble. És interessant aquest trajecte per a gaudir des del susdit Portillo d'una vista magnífica de l'esclletxa d'Añisclo. Prenent allí el camí de Sercué, es va remuntant l'engorjat; a la mitja hora es passa per la plana de Comaz, seguint la pedregosa via sempre vora del riu. Amb igual temps s'arriba al peu d'un cingle que s'avança assobre del corrent; per a salvar-lo, cal fer la pujada de la Selva Plana, i trobant-se al cap de dalt, en l'anomenat Pla de les Trallatas. A l'altra vorera de la gorja, es veu devallar pels cingles el barranc procedent dels ports de Sessa.

Bo i planer camí de desemboscar travessa el pla susdit, fins arribar a un eixample de la gorja en la Ripareta, lloc atraient, on el riu, destriant-se en petits corrents, va sorteiant els penyals, envoltat pels avets i altres coríferes, que ja comencen a trobar-se abundoses en aquell indret.

Emperò aquest agradós lloc, marca l'acabament del camí recorregut, i per a seguir riu amunt cal endinzar-se per aquelles espesses avetoses i fagedes. Més d'una hora dura el pas dels Estrets. en el qual hom es veu obligat a obrir-se pas a cops de bordó; tal és l'espessadat de la brossa, i atravesant aquells colossos tombats per la velluria que us barren el pas. De vegades es forçós saltar al riu pels grossos còdols. Un es troba allí embolcallat per l'arbreda, per damunt de la qual sols hi arriba a treure el cap alguna punta de cingle; i si no fos pel corrent del riu, s'arribaria a perdre l'orientació fàcilment. Passat aquesta hermosa secció del curs de l'Añisclo, s'arriba a l'Estret, on el bosc s'hi troba un xic aclarit, donant vista a les formidables muralles que tanquen ambdós costats la ribera i llurs aspres barrancs afluents. D'aquesta faisó, i dominat arreu per aquelles gegantines parets, quartejades i esbocinant-se per les sotregades subterranies, ensems que per l'acció meteòrica, es va seguint riu amunt.

Una hora més enllà, la ribera s'obre i perd un xic son aspecte imponent, apareixent enfront el terme d'ella, en la collada d'Añisclo.

Es passa pel davant de l'allargada cascata de Fuen-Blanca, fort affluent del riu d'Añisclo, i que surt de trencat engorjat.

Una bona pujada per entre mig de tarteres i sense un arbre assenyala la darrera secció d'aquest itinerari, assolint-se al cap d'ella la susdita collada d'Añisclo (2,480 metres). Es troba aquesta oberta en la divisoria de la vall de Vió amb la de Bielsa. Des d'aquell lloc enlairat, i travessada la collada, es pot baixar, per dolent passatge, en dues hores a l'hermosa ribera de Pineta, i en sa part superior, en l'indret on es troba el santuari d'aquest nom, pertanyent a la segona de dites valls.

Vers al ponent de la collada s'alcen de sobte enesprades cingle-res, contraforts orientals del gran pic d'Añisclo, o Soum de Ramond, un dels cims de les Tres-Sorores. El total de Sercué a la collada d'Añisclo, són unes sis hores llargues.

Si des de la gorja que acabem de recórrer es vol entrar a la veïna vall de Puértolas, a l'arribar a l'estret abans esmentat cal travessar el riu a gual, i encarat vers a l'est atacar les muralles de l'engorjat. Fa possible l'escalada, la canal i faixa de Sambicienda, per on cal en-

taforar-se i fer exercicis de peus i mans. En tres quarts llargs es guanya el caire superior dels malls o cingles, i en el lloc anomenat el Pinaré. Des d'allí s'ovira vers al nord l'alta ribera, tancada per la collada abans assolida, i a l'enfront i a l'altra banda de l'engorjat, la cascata de Fuen-Blanca entatxonada en estreta canal, i veient-la sortir més amunt d'uns prats oberts al peu de l'anomenat Mallo Oscuro. Del Pinaré se segueix pujant per entre boxedes i penyes, essent de més bon passar fins a dalt de les cingleres, pel que calen uns quinze minuts més, trobant-se en son caire superior. Posats en aquell indret, s'entra ja en els aplebats dels anomenats ports de Sessa, i seguint de dret vers la serra, es passa per una font; en tres quarts d'hora de seguir amunt suaument s'assoleix la collada Biceto o coll d'Escuain (altitud, 1,930 metres).

Per aquesta collada hi està traçada la divisoria d'enquivessants de les valls de Vió i de Puértolas, i es troba situada al migjorn dels tres pics anomenats les Tucas de Sessa, començament de la llarga serralada que dirigint-se vers a l'est va internant-se en la segona de les valls esmentades.

Des de coll Biceto s'admiren extensos panorames per damunt de l'engorjat d'Añisclo, resseguint la serra Custodia i el Pueyo de Mondicieto, que reclouen els ports de Goriz; vers al nord-nord-oest es descobreix el massiu de les Tres-Sorores, amb sos vessants orientals encinglerats i apareixent com un grop rocós, dominat pels nevosos cims del Soum de Ramond i el Mont-Perdut.

Pel costat oposat de la collada es presenta la llarga fondalada de la ribera i poble d'Escuain (Puértolas) i la característica muntanya anomenada el Castillo Mayor, tancant l'horitzó l'eixam de serres de la vall de Gistain fins a les de Benasc, presidides pel Cotiello i els gegantins Posets.

Des de la collada Biceto calen dues hores per a baixar al poble d'Escuain; el primer, per aquest indret, pertany a la vall de Puértolas.

DE VIÓ AL PONT DE LES LATIALLAS. — Si tornem enrera de l'itinerari anterior, i ens situem en la part baixa del riu d'Añisclo, en el lloc de son aiguabarraig amb el Guampe, i si desitgem des d'allí seguir aigües a vall aquests dos rius, ja barrejats llurs corrents formant un sol, el riu d'Añisclo, no ens serà possible fer-ho, ni per son llit ni a certa alçaria de ses voreres; tan formidable és el congost que succeeix en aquell indret. Les imponents muralles de les Sestralas per sa vorera esquerra i les del Toçal de Sant Miquel i el Bramapán per

l'oposada, cauen completament a plom i es fraccionen en cingles tan espadats que gaire bé interrompen el curs del riu. Així, doncs, el trajecte d'aquest, des d'un xic més avall del pontet de Sant Urbez, fins al pont de les Latiallas, trajecte que no baixarà de tres quilòmetres, és del tot impracticable. Malgrat això, pot formar-se una idea de tal colossal engorjat, enfilant-lo pels extrems i en sa part alta, ja sigui per l'entrada i a pocs passos del collat de Vió, ja sigui a la sortida i per damunt del pont de les Latiallas.

Se surt de Vió prenent un caminet en direcció est, anant envers el torrent de Cambras, que té l'origen en el ras de Vió; al deixar aquest i embocar el barranc es passa per dessota mateix de la punta de Bramapán, endinzant-se en el dit barranc. El caminet va baixant suauement per sa vorera dreta, a l'ensems que el llit d'aquell va enfondint-se cada vegada més. Les voreres el formen un cingle darrera un altre, enasprats tots, i d'un color blanquinós, que contrasta amb el verd fosc dels atapaïts boixos que s'arrapen en llurs relleus. Una hora de baixar i pujar travessant el camí, estrets graus penjats sobre l'abim, condueix en vistes a la desembocadura del barranc al riu d'Añisclo. Situat aquell lloc a considerable alçaria del riu, hom es troba gaire bé en mig de la canal de l'engorjat, el qual, esguardant-lo aigües amunt, apareix en tota llur feresa.

Pocs indrets, i en un punt de vista tan escollit com aquell, poden trobar-se tan remarcables en els Pireneus. Allò és un deliri de pedra suavitzat pels xamosos tons de les boscuries, que hi són atapaïdes i arriben a tapar al fons el corrent, que sens dubte en molts d'aquells indrets hi són encara verges de la dextra, car la major part d'aquelles muralles són impossibles per a la petjada humana. El massiu de les Sestrales apareix com sobirana fortalesa, amb llurs bastions avançats i formant variats recintes amurallats, que s'aixequen a alçaries considerables dels profundes fossos sense parió, rematant el conjunt la torre de guaita amb el cònic Fraile.

Des d'aquell esplèndid mirador es baixa sobtadament per entre grans boscos de pins, i en mitja hora al llit del riu d'Añisclo, al pont de les Latiallas. Travessat el pont de fusta, i que per cert no li sobra d'amplaria, es passa a la vorera esquerra del riu, i pujant pel dret vessant, per entre cingleres, es va a les pardines o cases de camp de Tuverniles, entrant, ja passades aquestes, en territori de la veïna vall de Puértolas.

El magnífic engorjat d'Añisclo, avall del pont susdit, acaba aviat son abrupte aspecte, obrint-se successivament els vessants de banda i banda, disminuint d'alçaria, i essent els caients menys encinglerats.

DE VIÓ A BUERBA, GALLISUÉ I A LA CARRETERA DE L'AINSA. — Curt trajecte separa Vió de Buerba, car es troben a tocar. Buerba ofereix millor aspecte que l'anterior, tant per son més nombrós caseriu, amb sos 140 habitants, com per sa bonica plaça, on hi alça sa vella copa un om centenari. La iglesia és d'una nau, coberta amb volta de mig punt, i el campanar és una alta torre quadrada amb aire un xic guerrer. A l'interior de la iglesia, s'hi conserven una taula pintada representant Sant Miquel, patró del poble, la qual sembla haver format part d'algún antic altar gòtic; una creu processional d'argent daurat, obra del Renaixement, i una casulla brodada del segle XVII.

Des del poble, en mitja hora de forta baixada, passant per des-sobre la cova Malapreciata, es pot anar a visitar el barranc de Yesa, curios exemplar d'esclètxes, que tants d'exemplars en té aquesta vall.

Retornats a Buerba per a continuar l'itinerari, al sortir d'allí es pren la direcció sudest dirigint-se vers la base de la punta de Bramapán; ja en ses vessants occidentals, se segueix un caminet de ferradura que les va faldejant. Aquesta punta es prolonga en llarga carenada que d'ella se'n desprèn, a la qual, dirigint-se vers al sud, anomenen les Traviesas de Gallisué, essent la que separa la conca del riu de Buerba i de Yesa i la que anem seguint; la del riu d'Añisclo, acabem suara de recórrer-la.

El camí és pedregós, envoltat pels boixos i per alguns roures i ginebres. Més enllà, a la vorera esquerra del barranc i a considerable alçaria, se l'ovira fins a son origen al redós del coll d'Aràn, petita depressió oberta entre el Bramapán al nord-nordest, i la punta d'Aràn al sud-sudoest (per aquell collet, on s'hi troba l'ermita dedicada a la Verge d'Aràn, hi passa el camí que des de Vió i Buerba condueix a la vila de Boltaña, de la qual he parlat al tractar d'aquesta vall).

La conca que s'origina amb el barranc d'Aràn o de Buerba, va obrint-se vers al sud i sud-sudoest, fins arribar a l'indret on aquest barranc afluïx al riu de Yesa, acabant el seu recorregut.

Seguint per les Traviesas, el camí torç vers l'esquerra, i segueix faldejant la serra, descobrint l'ampla fondalada del riu de Yesa, tancada al fons pel massiu feixuc de Santa Marina i les serres de Navain, en els vessants de les quals apareix el poblet de Murillo de Sanpietro. En aquell indret, i servint de fita un barranc, que per la dreita del dit poblet baixa des de la carena de la serra fins a trobar el riu, assenyala el límit de la vall de Vió. Murillo, per això, en queda ja fora.

A les dues hores d'haver sortit de Buerba, es passa per dessota el petit caseriu de Gallisué, que el formen tres cases i la iglesia, que és sufragania de Vió. Aquest poblet es troba recolzat en la serra de les Traviesas, i prop de sa carena, gaudint d'horitzons ben oberts.

Seguint avant, el camí torç vers al sud, anant a cercar l'anomenada creu de Puytana del Campo, on s'hi arriba als pocs minuts de caminar per un trajecte molt alegroi.

Extens panorama es domina des d'allí, abraçant bona part de la ribera del Yesa per la dreta, i la del riu Vello o d'Añisclo per l'esquerra. Tots dos van, per oposades direccions, a pagar tribut al Cinca, el qual apareix amb sa ampla conca estesa transversalment, i dominada per la singular Peña Montañesa, les serres de Cotielle i altres de la vall de Gistain, quedant al fons les muntanyes de l'històric Sobrarbe.

S'emprèn forta devallada per dins de les rouredes i pinoses de les Buegas de Gallisué, tenint sempre a l'enfront el susdit panorama; a mesura que es va avançant, van detallant-se els poblets de Ceresa i de Laspuña, situats a l'altra vorera del Cinca; i el de Muro de Vello al cim d'un turó i al dessobre d'aquell. En una hora de baixar, porta el camí al pla; en aquell indret acaba el terme de Gallisué i, amb ell el territori administratiu de la vall de Vió. Seguint per bons camps de conreu, es passa per dessota l'encastellat poble de Puyarruego, pertanyent a la vall de Puértolas, i d'allí, per un camí carreter i de bon passatge, es va en una hora curta al poble d'Escalona, situat a la vora de la carretera que puja de l'Ainsa i de Barbastro.

II. — LES VALLS DE PUÉRTOLAS I DE TELLA

És aquesta vall de menys importancia territorial que l'anterior, i es troba fronterica amb ella per l'indret oriental, o sigui de nord a a sud-sudest.

Així, doncs, la seva confrontació amb la de Vió comprèn la carena d'aiguavessants que segueix la vorera esquerra del riu d'Añisclo, des de llur origen en la collada del mateix nom, fins a son aiguabarreig amb el Guampe. Allí torç la carena, com havem dit al parlar de la vall anterior, seguint vers el sud-sudest, acompanyant sempre el riu, fins a trobar-se un xic més amunt de l'indret del poble de Puyarruego. En aquell lloc el límit de la vall deixa la serra, travessa el riu que allí ja s'anomena Vello a sa vorera dreta, i pels repeus meridionals de les Buegas de Gallisué va a cercar el riu de Yesa.



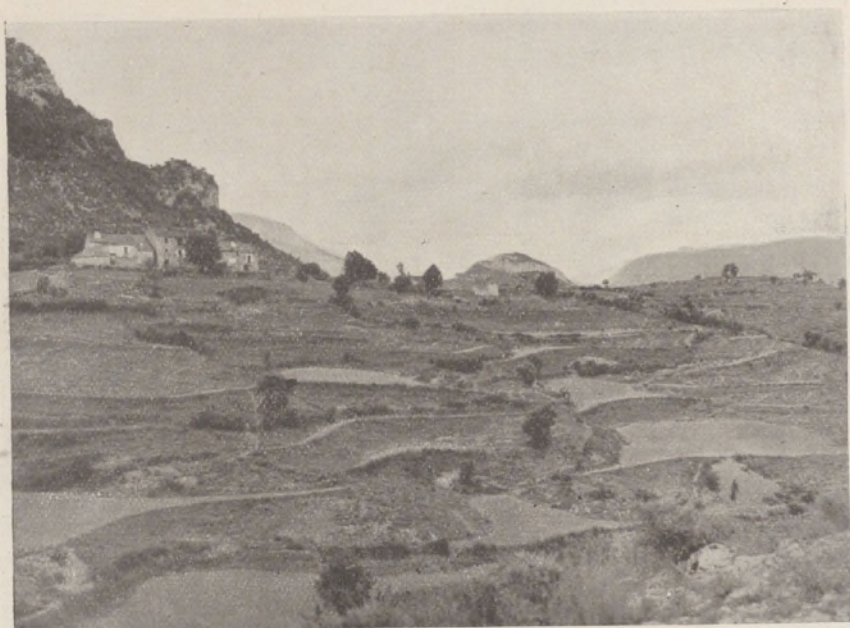
BUERBA : LA BATUDA

p. 291



BUERBA : PLAÇA MAJOR

p. 291



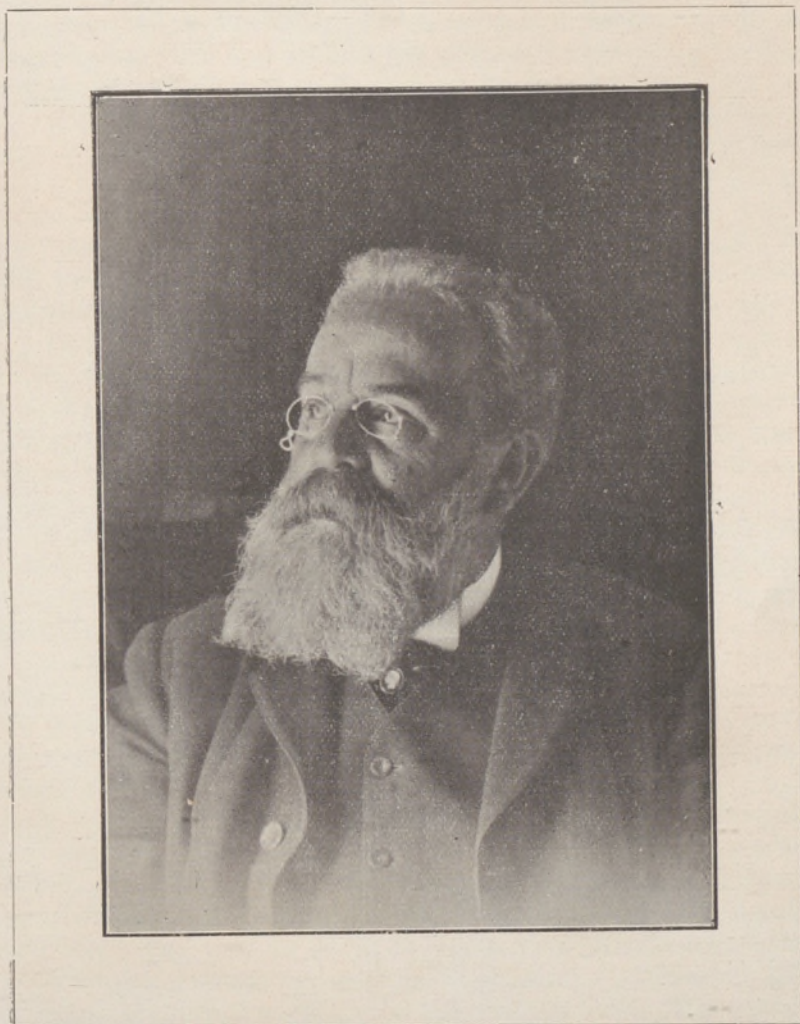
GALLISUÉ : VISTA GENERAL

p. 292



ESCUAIN : ESGLESIA

p. 296



SALVADOR SANPERE I MIQUEL

* 1839 - † 1915

THE UNIVERSITY OF CHICAGO



PHOTOGRAPHED BY

1911

100

100

Segueix la línia vorera avall del riu, i travessant-lo més avall, puja a l'altra banda pel vessant de la muntanya, on es troba emplaçat el poblet de Muro de Vellos, que queda inclòs com pertanyent a aquesta vall de Puértolas. Per fi, baixa la demarcació des de la muntanya de Muro, vers al Cinca, que marca el límit general d'aquesta vall pel llevant.

Per altra part, des de la collada d'Añisclo, n'arrenca una serralada que és divisoria d'aiguavessants amb la vall de Bielsa (tal com hem dit al parlar de la vall de Vió), i per les Tucas de Sessa i el Castiecho, segueix pel Mallo Grau i la muntanya de Revilla; allí la demarcació de la vall de Puértolas deixa la serralada, baixant vers al sud, fins a trobar el curs del riu Yaga, anant seguint aigües avall per sa vorera esquerra fins a desaiguar en el Cinca.

Amb un senzill cop d'ull en el mapa de la regió pot veure's la línia de demarcació seguida, que és la que comprèn el territori d'aquesta vall; cal considerar-la, en una part del seu recorregut almenys, solament sota l'aspecte administratiu, perquè així ha convingut a l'agrupació dels poblats, bon xic convencional, mes de cap manera sota son aspecte topogràfic.

Tals anomalies es veuen amb la inclusió en aquesta vall del poblet de Muro de Vellos, que es troba fora de sa conca hidrogràfica; així com en la desviació, brusca i sense fonament, de la línia de demarcació septentrional d'aquesta vall, que al trobar-se a l'indret de la muntanya de Revilla deixa el fil de la serralada (important divisoria d'aiguavessants i que continua vers a llevant per Montinier i la Peña del Mediodía fins a caure dessobre el Cinca), i baixa en angle recte pel vessant de la muntanya de Revilla a cercar el curs del Yaga, seguint-lo avall fins a trobar l'aiguabarreig amb el Cinca. Aquest darrer convencionalisme, renyit amb les lleis de la topografia i demarcació de límits, és ocasionat per raó de separar la vorera esquerra del riu Yaga en el trajecte del recorregut suara dit; territori que s'estén fins a la darrera secció de la serralada divisoria de la vall de Bielsa, i que comprèn des de la muntanya de Revilla a la Peña del Mediodía, formant un districte administratiu independent del de la vall de Puértolas, encapçalat pel poble de Tella. Mes aquest districte, ja per sa inclusió en la conca general topogràfica de la vall de Puértolas, ja per sa escassa població, no mereix ésser considerat com a vall independent, que és com se l'anomena sovint. En resum, crec que les valls de Puértolas i de Tella, formant un o dos districtes administratius, s'han de considerar com una sola vall topogràfica amb una sola denominació, la que es cregui convenient.

De la serralada que des del coll d'Añisclo va pels ports de Sessa i les Sestrales, i que hem retret com a línia de separació d'aquesta vall i la de Vió, se'n destaca en son terç superior o septentrional una important estrebació, la qual, dirigint-se vers al sud-sudest per una alterosa carena, i sense perdre alçaria, termena en un alt massiu encinglerat, amb el cim aplanat per un ras d'una hora de llargaria d'est a oest, i d'una mitja hora d'amplaria, i que és l'anomenat Castillo Mayor. Per son avançament vers el centre del territori de què tractem, així com per son modelat característic, constitueix un relleu orogràfic notable en aquesta vall. En sos dos oposats vessants, i al redós de la serralada de Sessa, prenen origen dues conques hidrogràfiques, els cursos d'escolament de les quals, orientats de nord a sud aproximadament, són els barrancs de la Selva o del Cagigar, més avall anomenat riu de Puértolas, i el d'Escuaín o riu Yaga. Ambdós afluïxen al Cinca, el primer per intermediació del Vello, i el segon directament.

El sol d'aquesta vall es presenta com el de l'anterior de Vió, desnivellat i aspre; els barrancs, fonament escorxats i amb troços engorjats en estretes esclètxes; tals apareixen el del Cagigar, dessota el poble de Bestué, i el d'Escuaín, dessota del poble del mateix nom.

Els massius principals en aquesta vall, com les Sestrales, muntanya comuna a les dues valls, presenten llurs caients en aquesta, si bé no en tan fort desnivell com en la de Vió; encinglerades i d'aspecte ben semblant a les d'aquesta. Així, també, el susdit Castillo Mayor, que sembla una altra ciutadela natural.

De tot lo dit se'n dedueix que aquesta vall té l'aspecte del tot paregut a la de Vió, podent-se aplicar aquí tot ço que s'ha dit respecte d'aquella, referent a les condicions del terrer, produccions, clima, etc.

L'extensió superficial de la vall de Puértolas és de 26 quilòmetres quadrats, trobant-se la població agrupada en els següents poblats: Puértolas, cap de la vall; Bestué, amb 213 habitants; Escalona; Puyarruego; Belsierre; Escuaín, Muro i Santa Justa, que en compta 42, essent la de menys població de la vall. Donen un total d'habitants de 830; tenint en compte la superfície de llur territori, en resulta una densitat de població de 31'8 habitants per quilòmetre quadrat, xifra gaire bé triplicada a la de la vall de Vió. Això és degut a tenir aquesta vall de Puértolas poblats com Escalona, Muro, Puyarruego, que reuneixen excel·lents mitjans de vida, per comptar amb terra plana, vora del Cinca, i estar proveïts d'una bona carretera que els posa en comunicació amb la terra baixa de l'Aragó.

ITINERARIS

D'ACCÉS A LA VALL VENINT DE LA TERRA BAIXA. — Utilitzant la bona carretera que enllaça la vila de l'Ainsa amb la que va de Barbastro a la vall de Broto, se situa el viatger en el poble d'Escalona, primer que es troba pertanyent a aquesta vall, després d'haver recorregut els 13 quilòmetres que el separen d'aquella vila. Bon camí hi ha des d'Escalona a Puyarruego, trobant-se edificat dalt d'un costarut turó que sobraplomba a la vorera dreta del riu Vellos. Arribats allí, cal seguir un caminet de ferradura, i travessant el riu a sa vorera esquerra, s'emprèn forta pujada. A la poca estona de caminar s'ovira no lluny del camí i dalt d'una serra el poblet de Belsierre. Sempre amunt, i encarats vers el nord per entre camps de conreus i terres ermes, a les dues hores d'haver deixat el riu Vellos, s'arriba al poble de Puértolas. Aquest es troba a 1,300 metres sobre el nivell de la mar, voltant son caseriu un petit turonet encinglerat, en el cim del qual es trobava l'antiga iglesia avui desapareguda, i que es construí dins del poble, per a lliurar dels llamps a l'antiga, la qual n'era molt perjudicada.

Els carrers de Puértolas són molt costaruts, sobressortint-ne de son caseriu algunes cases de nobles famílies, amb llurs escuts en els portals, com les de Superio, la de Garcés i altres. S'hi conserva en peu una torre de planta quadrada i de pedra, coberta amb teulada a dos vessants i feta d'aquell material. L'entrada és a certa alçària d'ella, i segons tradició va pertànyer en altre temps al senyor de Puértolas, i més endavant a presó pública. La iglesia actual és d'una nau coberta amb volta d'aresta en forma estrellada i a l'istil d'Aragó. En ella s'hi conserven una creu processonal d'argent daurat, pareguda a la de Ceresuela de Vió; un viril del mateix metall, obra del renaixement, i una casulla amb medallons brodats, treball delicat del segle XVI.

DE PUÉRTOLAS A ESCUAÍN. — Se surt del poble en direcció nord-nord-est, i per un caminet de cavalleríes es travessen bons conreus; a l'esquerra s'ovira, a l'altra banda del pregón barranc, el poblet de Bestué, situat al caire de l'engorjat barranc del Cagigar; pel seu dessobre s'alça imponent el massiu de les Sestrales, amb ses esglaonades cingleres, fins a la dentellada carena. Als quaranta minuts de pujar suaument es guanya la collada Custodia, divisoria d'aiguavessants del riu de Puértolas a l'oest, i del Yaga a l'est. Des

d'allí es presenta a l'enfront el Castillo Mayor, feixuga muntanya de carena encinglerada, enlairada a 2,230 metres i amb una corona encinglerada que l'enfaixa per tots indrets; solament pel costat que des d'aquell lloc s'ovira, s'hi pot apreciar una solució de continuïtat en aquella en forma d'estret pla inclinat o pendent que trenca la cinglera. Aquest és l'únic indret per on pot assolir-se el pla del cim, que s'estén en més d'una hora de llargada per mitja d'amplada. Aquest alt ras, amb son sol cobert per les calices esquerdades i plenes de forats, per on s'hi atapaeixen els boixos i altres arbustes, hi abunda la pastura, i és molt concorregut pels ramats de la vall, els quals hi acudeixen a la temporada, permaneixent-hi sols molts dies, sense que d'ell en puguin sortir com no sigui per l'indret de l'entrada.

Seguint el camí que va faldejant per dessota el Castillo Mayor, i a bona alçaria del fons del llit del Yaga, s'oviren oberts horitzons envers la ribera del Cinca, tancada al fons per les altes muntanyes de la vall de Gistain.

Es travessa un gran caos de penyes despreses de Castillo Mayor, i per un espès bosc de faigs i pins, s'entra ja en vistes de l'ampla fondalada del barranc d'Escuaín, encapçalada vers al nord per l'estesa collada Biceto i les tres tucas de Sessa. Per l'altre vessant del barranc, es descobreix el poblet de Reville i el veïnat de Bies, i en una hora de caminar es passa per la freda font del Diable; als trenta minuts més de marxa s'arriba al barranquet, on es troba la font veïnal d'Escuaín, i, travessant-la, es puja, als pocs minuts, al poble d'aquest nom.

Escuaín és una població d'onze veïns, amb cases molt rònegues i agrupades a l'entorn de la petita iglesia, la qual ofereix sols sa pobresa extremada com a cosa remarcable. Es troba situat a 1,320 metres d'altitud, en el planer fons de l'alta vall del riu Yaga. Aquesta es troba enquadrada al nord per la llarga divisoria de la vall de Bielsa des de les Tucas de Sessa al nord-nord-oest, fins a la Peña del Mediodía al nord-nord-est, i pel llarg esperó del Castillo Mayor al ponent d'ella. Vers al nord la tanca la collada Biceto, indret per on pot passar-se a la ribera d'Añisclo en la vall de Vió (de l'itinerari de la qual ja en parlarem al tractar d'aquella vall).

La comarcada que s'estén al redós de la collada Biceto constitueix la conca de recepció de totes les aigües caigudes en aquell gran circuit muntanyós; mes, a no ésser en temps de fortes tronades, l'aigua arreglada en aquell indret és tan escassa, que no arriba a constituir curs visible, restant, per consegüent, sec el fons d'aquella vall, des de la collada susdita fins a l'indret del poble d'Escuaín.

Emperò, tocant al poble vers al nord, s'obre una fondíssima escletxa, orientada en sa longitud en direcció a l'eix de la vall, o sigui el barranc del riu Yaga. Aquest barranc, a la faisó d'ampla esquerra, de parets encinglerades i tallades a plom i recobertes per espessa vegetació, presenta son estret fons, començant a uns 100 metres més avall de la collada Biceto, en un trencat o esfondament del sol, que va enfondint-se a mesura que va seguint enllà : apareixent son fons completament eixut. Un quart d'hora més avall, aquest fons de l'escletxa, i en el lloc anomenat Els Viviers, apareixen, sortint d'uns forats, unes cabdaloses deus, les quals són l'origen del riu Yaga i van fent via pel fons del barranc, fins que més avall va obrint-se, perdent l'aspecte d'engorjat, i seguint el riu en son areny, enquadrat pels vessants més o menys redreçats.

El trajecte de l'escletxa, o gorja d'Escuaín, abarcarà prop de 2 quilòmetres de llargaria, havent-hi indrets d'ella en què llur fons no comptarà pas 10 metres d'amplaria. Aquesta formidable esquerra, com altres de què tan abundós n'és aquest país, és, per son grandióssim aspecte, una de les curiositats dels Pireneus aragonesos, essent molt visitada pels excursionistes estrangers, en especial els homes de ciència. (Vegi's els estudis que d'ella porta efectuats el savi geòleg M. Briet, publicats en la *Revista d'Espeleologia*.)

D'ESCUAÍN A TELLA, I A LA CARRETERA DE L'AINSA. — Al sortir del poble es passa per la font veïnal, i allí es deixa a la dreta el camí seguit en l'anterior itinerari; per l'esquerra es pren un corriol, el qual s'endinsa sobtadament en una espessa boscuria de faigs, anant vorejant aigües avall el barranc d'Escuaín, que queda a l'esquerra.

No deixant el bosc, en una hora es baixa al barranc susdit, que es travessa a sa vorera esquerra, trobant als pocs passos les cases d'Estaronillo, primer agregat pertanyent a Tella. D'allí s'emprèn forta costa, pels rocosos vessants de la muntanya de Revilla, deixant a l'esquerra i a més alçaria, el poblet d'aquest nom, i al redós d'un cingle. És agregat també a Tella. Continuant la costa, es passa pel veïnat d'Arinzué i Lamiana, format d'uns trenta habitants; essent també pertanyent a Tella. Se segueix pujant fins a guanyar la carena de la serra, que s'assoleix en set quarts de caminar. Partió d'aiguavessants del riu Yaga al ponent i del barranc de Sant Fabián al levant. Allí es va planejant per la serra i en direcció sud, i mitjançant una curta pujada per entre camps de conreu, s'arriba en una hora llarga, al poble de Tella.

Aquest conté 146 habitants, constituint cap de districte muni-

cipal amb llurs agregats Revilla, Arinzué, Lamiana, Estaronillo, Cortalaviña, El Hospital i La Infortunada, donant un total de 313 ànimes, les quals són les que constitueixen tota la població de ço que se'n diu vall de Tella.

Es troba Tella a 1,380 metres d'altitud, formant son caseriu un sol carrer, estenent-se al redós de la carena de la serra de las Cazcarras. Gaudeix d'esplèndides perspectives envers la ribera del Cinca, que a considerable fondària es desenrotlla en una gran extensió, veient-se zig-zaguejar el riu fins a perdre's al lluny, entaforat en les muntanyes del Sobrarbe.

El vessant, en la part superior del qual es troba edificat el poble, és molt redreçat, és, malgrat això, aprofitat per estretes feixes de conreus, havent-hi amb prou feines pla per les edificacions, totes elles de pobre aspecte, i moltes adosades a la penya.

Cap edifici hi ha digne d'atenció, així com tampoc la iglesia, que res d'artístic ofereix. Al nordoest del poble, i a tret de bala d'ell, dalt del serrat de Fajanillas, s'hi alça una capella dedicada a la Verge d'aquest nom, amb un campanar o torre quadrada; prop d'aquesta s'hi troba mig enderrocada l'antiga capella de la Verge de la Peña, d'antiga devoció en la comarca.

Des de Tella se segueix un caminet de ferradura en direcció sud-sudoest, baixant rapidíssimament pels vessants de la serra de Fajanillas, veient-se sempre molt dilatat panorama; per la dreta es descobreix tota la vall d'Escuaín, fins a son començ a la collada Biceto, per darrera de la qual treuen llurs enfilades i blanques testes les puntes de les Tres Sorores. El Castillo Mayor i sa característica massa, es pot examinar des d'allí en tots els seus detalls. A l'enfront i a bona fondària s'estén la conca del Cinca en molts quilòmetres d'extensió, tancant l'arc de l'horitzó la Peña Montañesa, les nues muntanyes de Ceresa, l'aguda punta Lerga i tot l'eixam de serres de la vall de Gistain, amb el Cotielle per dessorre de totes.

Una baixada en forta pendent porta en una hora al veïnat de Cortalaviña, i en altre tant s'arriba a la carretera de l'Ainsa i Barbastro, en l'indret on s'alça la casa que porta el nom d'hospital de Tella.

D'allí, i en 20 quilòmetres, es va a la vila de l'Ainsa, i en 77 quilòmetres més a la ciutat de Barbastro. Aquest trajecte pot fer-se amb carruatge, car hi està establert un servei públic de tartanes fins a l'Ainsa, en combinació amb els automòbils i diligències que fan el trajecte de Boltaña a Barbastro.

Adhesió del C. E. del Vallès *

EL Centre Excursionista del Vallès veu amb gran simpatia l'homenatge que el CENTRE EXCURSIONISTA DE CATALUNYA tributa avui als fundadors de l'excursionisme col·lectiu a Espanya, En Josep Fiter Inglès i En Salvador Sanpere i Miquel.

Era un deure de reconeixença pública envers aquells preclars patricis, i a l'acte de fer-lo efectiu volem ésser-hi amb tot el nostre fervor.

Sí, fervor veritable sentim per la memoria dels homenatjats. No dubtem que després que se'ns hauràn dit tots llurs mèrits, tindrem per ells una major admiració encara.

Ja és ben bé prou per merèixer la nostra veneració el mèrit escrit d'haver estat els iniciadors de l'excursionisme, avui en dia tan esplèndit, vigorós i poixant.

Certament, En Fiter i En Sanpere foren, especialment el primer, uns vidents; però segurament que mai havien somniat, amb tot i la seva forta imaginació, que l'excursionisme pogués pendre a Catalunya el desenrotllament i la plenitut que ha assolit.

Oh, quin poder d'enyorança patriòtica devien sentir davant els monuments artístics de Catalunya, en llur majoria ruinosos i oblidats! I quina suggestió més extraordinària devien experimentar contemplant les nostres valls i muntanyes tan belles i tan poc amades al seu temps!...

D'aquell neguit, d'aquell amor d'il·luminat en va néixer la felicitat de crear l'excursionisme fecund. No farem retret del que deu la patria i la cultura a l'excursionisme.

Avui no farem més que rendir una càlida lloança a aquells meritíssims patricis d'esperit vident i subtil els quals foren dels primers en promoure el gran despertament nacional de Catalunya.

JOÀN MONTLLOR

* Treball llegit el dia 30 de novembre amb motiu de la vetllada necrològica en honor dels Srs. Josep Fiter Inglès i Salvador Sanpere i Miquel.

En Salvador Sanpere i Miquel*

ENCARA que no el vaig tractar amb certa intimitat fins als seus darrers anys, la seva figura d'aire conqueridor la coneixia de tota la vida. Per cert que a judicar pel seu aspecte, quan rumbejava Rambla avall aquella barba d'apòstol i aquell bastó, o quan feia sentir aquella veu forta en teatres i ateneus, mai hauria sospitat que En Sanpere i Miquel atresorés una ànima tan delicada i afectuosa i un caràcter tot d'una pesa i condescendent alhora, ni que dugués als amics una tan fonda estimació.

Va ésser un incansable treballador, i aquesta seva qualitat el feia simpatitzar amb tots els que treballaven. Temperament discutidor, dotat d'una rara habilitat en la polèmica, adquirida potser en les seves llargues campanyes polítiques i periodístiques, sempre estava a punt d'allargar la mà a aquells amb els quals acabava de sostenir les més agres discussions públiques o privades.

La seva obra és massa gran i variada per què en poques estones pugui donar-se'n una idea lleugera de conjunt. Ens fixarem únicament en els seus estudis d'història, d'arqueologia i d'art que formen la part més important de la seva producció. De manera que només que per memòria recordarem la seva gestió política que des de la seva primera joventut el portà a ésser diputat a Corts en les Constituents de l'any 1873; i que fou tres vegades elegit diputat provincial, en 1871, 1872 i 1883; i que són innombrables els articles polítics escrits en diversos periòdics de Barcelona i de Madrid; sobressortint entre aquests *El Debate*, *La Reforma* i *La República ibérica*, de Madrid, havent En Sanpere dirigit des de 1868 a 1870 la revista setmanal *Las libertades democráticas*.

En Sanpere va fer molts viatges durant tot el llarg de sa vida, àdhuc en els seus darrers anys. En tenia trenta quan en 1870 fou nomenat representant del govern espanyol a l'Exposició internacional d'obrers, de Londres; en el mateix any rebia de la nostra Diputació l'encàrrec d'escriure una memòria sobre l'ensenyament de l'art aplicat a la indústria a França, Anglaterra i Wurtemberg; també va

* Nota biogràfica llegida la nit del 30 de novembre, en la vetllada necrològica en honor dels Srs. Sanpere i Miquel i Fiter Inglès.

esser nomenat comissari d'Espanya a l'Exposició Universal de Viena celebrada en 1873. En representació del Foment de la Producció Nacional va fer un altre viatge a França, Anglaterra, Suecia i Rússia per a estudiar-hi l'estat de l'ensenyament de l'art aplicat a la indústria. Essent-ne un dels promotors, i àdhuc el redactor de les bases i reglament, del Museu de reproduccions, va esser comissionat per l'Ajuntament per a fer l'adquisició, a França, Italia, Austria i Alemanya, de tots els objectes reproduïts que encara figuren dignament en els nostres Museus. Apart d'aquestes i d'altres delegacions, com la del govern d'Espanya a l'Exposició internacional de música i del teatre i la darrera de la Junta de pensions a Italia, sempre estava a punt d'empendre viatges i de fer excursions per Catalunya, Aragó i València a la recerca, en arxius, biblioteques o museus, de les notícies que li manquessin per a completar algún estudi o llibre.

La seva activitat prodigiosa abastant per a les coses que semblaven més heterogènies, escrivia llargues obres per a editors, destinades a esser repartides per entregues, com *La emancipación del hombre*, en tres abultats volums, *La historia del lujo*, *Historia del cristianismo*, *Historia del siglo XIX*; i trobava temps per a traduir *Los mandamientos de la humanidad*, de Tiberghien i l'*Universo social* de Spencer.

Però pot dir-se que en l'any 1878 inaugura amb braó els seus estudis arqueològics i històrics, que no para de donar a l'estampa. Era afectat a explorar els primitius pobladors i la formació dels noms, estudis prou compromesos i difícils; en tal concepte va publicar els *Orígens i fonts de la nació catalana*, un dels primers treballs netament científics, fills del nostre renaixement literari, que va esser premiat en un concurs de la revista *La Renaixença*; i també *Un estudi de toponomàstica catalana*, que va endur-se'n el premi ofert per l'Associació d'Excursions Catalana; En Sanpere va adquirir, a més de la publicació, el títol de soci honorari, que continuava ostentant, del CENTRE EXCURSIONISTA com a succeïdor que és d'aquella Associació. En el mateix any apareixien els *Apuntes arqueológicos de D. Francisco Martorell y Peña*, el benemèrit fundador del museu i del premi Martorell; apuntaments ordenats i completats per En Sanpere, els quals tracten principalment de monuments megalítics. També publicava la memòria sobre *Barcelona, son passat, son present, son pervindre*, i dos estudis de l'època medieval, que són sens dubte els llibres més ben compostos que escrigué: em refereixo a *Las costumbres catalanas en tiempo de Juan I*, que li va valer un premi en el certamen

de Girona de 1877, i *Les dames d'Aragó*, formant un volum de *La Renaixença*, de 1879. Mentrestant, obtenia recompenses en els Jocs Florals del mateix any amb l'estudi històric sobre *L'alçament de Mieres*, i en l'any següent, amb la biografia de N'Esteve Gelabert Bruniquer; i fundava i dirigia *La Revista de Ciencias històriques*, en els quals cinc volums hi fou molt ampla la seva contribució.

En ocasió del plet seguit entre l'Ajuntament de Barcelona i el Marquès d'Ayerbe, En Sanpere va escriure en 1890 un capítol importantíssim sobre la topografia antiga de la nostra ciutat, *La Rodalía de Corbera*, en dos volums i un de suplement; i amb motiu d'un altre plet sobre els terrenys de la Ciutadela, va publicar en 1911 un abultat volum de plànols i d'abundoses notícies històriques inèdites, *Los terrenos de la Ciutadela*. La seva coneixença de la topografia antiga de la ciutat l'havia conduït a començar per entregues una *Historia de Barcelona* que no va completar; i la circumstanciada i nova descripció del setge de Barcelona de 1714 que titulant-la *Fin de la Nación catalana* va veure la llum en 1905.

Un altre aspecte de la carrera literaria d'En Sanpere ens ha de fer per sempre agradable la seva bona memoria. Ens volem referir als seus *Cuatrocentistas catalanes*; mitjançant aquesta obra capital una nova escola notable de pintors primitius prenía un bon lloc en el món de l'art. Molts retaules eren coneguts de pintors catalans del segle xv.^è, però ara es presentaven en conjunt, com un bloc formidable, percaçades les obres per tots els indrets del nostre país i pels diversos museus d'Europa. Com tota obra d'investigació, aquesta està subjecta a esser corretgida i suplementada, però ell havia tallat els carreus de l'edifici, ell havia omplert de claror la via que una llarga teoria d'artistes catalans havia calcigat en l'època esplendent de la nostra hegemonia política.

Les aficions a estudis artístics li venien de lluny, a En Sanpere: a la primeria de la seva activitat havem vist que redactava diverses memories sobre l'aplicació de l'art a la industria; l'any 1888 havia donat un Album explicatiu de l'obra d'En Marià Fortuny; en els repetits viatges li havia llegut contemplar i penetrar-se de les obres més cabdals que honren els museus d'Europa; i sempre s'havia delectat a escriure pels diaris i revistes, crítiques d'art.

Que En Sanpere va esser un excel·lent conferenciant ho saben tots els que recorden la conferència sobre en Borrassà que havia donat en aquesta sala, acompanyada de projeccions de les taules d'aquell pintor o a ell atribuïdes. Ell n'havia donat a Madrid, però el lloc habitual de les seves agradables converses públiques

era a l'Ateneu Barcelonès, on són en gran nombre, des de la primera que va donar-hi en 1879 fins les darreres, pocs mesos abans de morir, sobre el pintor Anglada. En Sanpere fou un veritable ateneïsta, on anava cada dia; l'Ateneu Barcelonès li deu un bon record.

L'última obra, *La pintura mig-eval catalana*, no va poder-la acabar. L'havia concebuda en dos volums, el primer dels quals compendria des dels orígens fins als inicis de la pintura gòtica; per a desenrotllar en el segon la pintura del nostre segle XIV.^a Per sort, tota l'obra d'En Ferrer Bassa, d'En Jaume i d'En Pere Serra resta completament publicada.

D'ençà d'haver esclatat la guerra semblava que una preocupació constant l'impossibilités d'escriure i de treballar. De l'antic demòcrata en servava, en l'actual conflagració, una fonda simpatia per la França; i en discutia en l'Ateneu, en les redaccions, per tot arreu on se li presentés ocasió.

A mitjans de l'any 1915 va veure's obligat a sofrir una operació delicada en una clínica. Demanant al metge que li fossin concedits vuit dies d'espera abans que l'operessin, va voler anar a Montserrat, on no li havia llegut anar durant la seva vida tan plena; i va tornar a Vich per a visitar-hi el seu bon amic mossèn Gudiol, per despedir-se'n i, enlestides altres diligències familiars, va entrar a la clínica on, en sent hora, pels seus propis passos va dirigir-se a la sala d'operacions, i va ajeure's a la taula, tot discutint amb els metges. De la primera prova va sortir-ne prou bé, i ja anava a visitar als amics de més aprop: l'Apeles Mestres, el malaguanyat Vidiella, que no va trigar gaire en seguir a En Sanpere en el més llarg dels seus viatges. Però una nova operació quirúrgica, més delicada que la primera, va judicar-se indispensable, i aquesta, ni la seva forta constitució ni el seu ferm coratge, pogueren resistir-la. Anant-se rellevant els individus de la família, va tocar vetllar-lo una parenta joveneta.

En Sanpere, en l'agonia, com en un estat d'al·lucinació, va dir: «— Ja veig la batalla decisiva. Digues, noia: Visca la França!». I va finir. Això era el dia 25 d'octubre de 1915; tenia, doncs, setanta sis anys.

JAUME MASSÓ TORRENTS

Crònica del Centre

DESEMBRE DE 1917

SOCIS INGRESSATS EL QUART TRIMESTRE DE 1917

Arrigo Minati. — Enric Vincke. — Teodor Müller. — Hellmut Müller. — Joàn Müller. — Elisabet Müller. — Lissy Müller. — Alfred Müller. — Jaume Marçet. — Miquel Massó. — Antoni Homs. — Josep Uhthoff. — Lluís Juanico. — Rinald Valanzasca. — Lluís Goitisoló. — Francisco Soler. — Francesc Avinent. — Sabí Ribé. — Josep Manel Ganzer. — Joaquina Vacarisas. — Josep Gallart. — Romà Tous. — Enric Miquel. — Manel Galilea. — Josep O. Llimona. — Enric Llorac. — Gustau Moragas. — Carles Pedret. — Jeroni Monjonell. — Ricard Baciana. — Gaïetà Vilella. — Anna Agustí Monjonell. — Joàn Fabregat.

CONFERENCIES

El dia 2 se celebrà una sessió extraordinària de projeccions en honor dels regionalistes de Galícia. El vicepresident, Sr. Maspons, els féu un parlament de salutació i oferiment, i D. Leandre Pita contestà amb frases d'agraïment, que foren rebudes amb entusiasme.

El dia 7, el president de la Secció de Geologia, Mn. Marià Faura, ens presentà un viatge soterrani, mitjançant projeccions de coves i avencs.

El dia 14, D. César August Torras, ex president del CENTRE, continuà la ressenya *Excursionejant a l'envolt de la serra del Fort del Compte, Alinyà i Oden*.

El dia 21, l'erudit arqueòleg D. Josep Soler i Palet, tractà de les pintures murals descobertes recentment a Santa Maria de Terrassa.

El dia 28, el president del CENTRE, D. Jaume Massó Torrents, ens féu veure Torroella de Montgrí, Belcaire i Estartit.

EXCURSIONS

SECCIÓ D'SPORTS DE MUNTANYA. — El dia 2 se celebrà l'anunciada cursa per equips, Llinàs-Arenys de Mar, veient-se molt concorreguda.

SECCIÓ DE FOTOGRAFIA. — Amb motiu de celebrar-se la cursa Llinàs-Arenys de Mar, aquesta Secció realitzà una excursió d'un dia a Llinàs del Vallès, església d'Alfar, Santuari del Corredor, dolmen de Pedra Gentil, Arenys de Munt i Arenys de Mar.

El dia 9, aquesta Secció celebrà l'escrutini de la Segona Exposició-Concurs de Fotografies destinades a ésser publicades com a làmines artístiques del BUTLLETÍ DEL CENTRE durant el vinent any 1918.

Verificat el recompte de totes les votacions emeses, varen resultar elegides per majoria de vots les dotze fotografies següents:

Estany de Mar, Capdella. — Claustre del monestir de Ripoll. — Estany de Sant Maurici i muntanyes de Colomé. — Claustre del Monestir de San Cugat del Vallès. — Pic d'Aneto i estany de Coronas. — Monestir de Montserrat. — Empúries. — Gelera del Mont-Perdut. — Poble de Montseny. — Tredós, església de Cap d'Aran. — Sepulcre de Santa Maria de Belloc. — Un carrer de Bagà.

El 23, i organitzada per la mateixa Secció, s'anà a Terrassa per a visitar les pintures murals recentment descobertes en l'església romànica de Santa Maria.

SECCIÓ D'ENGINYERIA. — Els dies 8 i 9 un gros nombre de socis anaren a Manresa, Suria i Cardona per a visitar les salines i els jaciments de sals potàssiques.

Aquesta mateixa Secció anà el dia 17 a Montcada per a visitar la nova fàbrica de ciment Asland i les instal·lacions elevadores antigues i noves de les aigües procedents de l'esmentada població.

EXPOSICIÓ

El dia 20 tingué lloc l'acte d'obertura de la ben notable Exposició de fotografies de la muntanya i monestir de Montserrat, totes elles degudes al soci de la Secció de Fotografies D. Adolf Zerkowitz. Aquesta Exposició podrà visitar-se fins per tot el dia 20 del propinent gener.

DONATIUS PER A LA BIBLIOTECA

Del Sr. Ramón E. Bassegoda : un exemplar de la seva obra *Poesies completes*. — De l'Institut de Ciències : *Treballs de la Societat de Biologia*, any quart, 1916; i els fascicles 7 i 8 dels *Arxius*. — Del Sr. Lluís M. Vidal : *Nota paleontològica sobre el cretáceo de Cataluña; Edad geológica de los lignitos de La Selva y Benisalem, y descripción de algunas especies fósiles i Geología del Montsec*. — De l'Observatorio Central Meteorológico : *Resumen de las observaciones del año 1915*; i el suplement del tomo II del seu *Anuari*. — Del Reverend Dr. Marià Faura i Sans : *Montjuich, Notas geológicas i La microfotografía en colores aplicada a la petrografía*. — Del Sr. Josep Danés i Torras : *El pont de Besalú sobre el Fluvià*. — Del Rvnd. P. Oleguer, de Barcelona, un opuscle intitulat : *Jesús Eucaristic*. — Del Sr. P. Fabra : *Diccionari Ortogràfic* (vol. XI de la Biblioteca Filològica).

Noves

CONVITS. — La Societat de Ciències Naturals de Barcelona, Club Muntanyenc, ha convidat al CENTRE en el seu acte inaugural de curs.

També ha fet lo mateix l'Ateneu Barcelonès.

De la mateixa manera, La Agrupación de la Escuela Municipal de Artes l'ha convidat a una conferència donada per En Manuel Ainaud.

Igualment la Sociedad Económica Barcelonesa de Amigos del País convidà al CENTRE a l'acte de Repartiment de premis al Saló de Cent de les Cases Consistorials.

També l'ha convidat la Sociedad de Geografía Comercial a l'assistència a un cicle de conferències sobre assumptes pertanyents a la mar.

NOVES JUNTES DIRECTIVES. — Han fet assaber el nomenament de llurs noves Juntas directives, la societat Ribes-Sport, de Ribes; i l'Academia Laboratori de Ciències Mèdiques de Catalunya.

CONCURS D'HISTORIA DE CATALUNYA. — L'Associació Protectora de l'Ensenyança Catalana ens comunica que enguany celebrarà el concurs d'història de Catalunya a la ciutat de Girona.

COMPROMISSARIS. — Han estat nomenats compromissaris per a elegir dos individus de la Junta Autònoma Municipal de Ciències Naturals, el nostre President, D. Jaume Massó Torrents, i el Vocal de la Directiva D. Josep Franch.

CONFERENCIES. — La Secció d'Sports de Muntanya es preocupa en organitzar un cicle de conferencies per als dissabtes de cada setmana.

FELICITACIONS. — El CENTRE ha enviat oficis de felicitació als socis Srs. D. Joànetosa i Calvell i D. Josep Puig i Cadafalch, per haver estat elevat el primer a Ministre d'Hisenda, i el segon a President de la Mancomunitat de Catalunya.

El Sr. Ventosa ha contestat amb la següent carta:

«Srs. D. Jaume Massó Torrents i D. Timoteu Colominas.

Molt distingits senyors meus: He rebut l'atenta comunicació que em dirigeixen, transmetent-me la carinyosa felicitació de la Junta directiva del CENTRE EXCURSIONISTA DE CATALUNYA amb motiu del meu nomenament del càrrec que desempenyo, en el quin tindria un gran plaer en poder contribuir a la major prosperitat del nostre estimat CENTRE. Sincerament agraeixo l'atenció amb què m'han honrat tan bons amics i consocis i resta sempre a la seva disposició son afm., J. Ventosa.»

i el Sr. Puig i Cadafalch, tal com segueix:

«Sr. President del CENTRE EXCURSIONISTA DE CATALUNYA.

A vós, i en nom vostre al CENTRE EXCURSIONISTA DE CATALUNYA, que heu volgut encoratjar-me amb l'afectuosa felicitació, remerció la cordialitat del vostre entusiasme esperat el concurs de col·laboració que cal entre tots els catalans per a assolir la plena realització de la nostra voluntat nacional. Déu vos guardi molts anys. Barcelona, 10 gener 1918. — J. Puig i Cadafalch.»

RECIPROCIAT EXCURSIONISTA. — S'han aprovat, en principi, unes bases de la societat alpinista Peñalara, per a establir ambdues societats la reciprocitat en els drets socials.

Ultimat l'assumpte, es donaràn a conèixer, a fi que puguin disfrutar tots els nostres consocis dels aventatges que proporcionin.

PER LA CONSERVACIÓ DELS NOSTRES MONUMENTS. — El CENTRE ha oficiat a l'Ajuntament de Sant Cugat del Vallès i a la Comissió de Monuments perquè els claustres del monestir de dit poble siguin curosament vigilats amb motiu dels molts visitants que hi assisteixen des de la inauguració del tren, per a evitar abusos.

OFICI DE CONDOL. — S'ha oficiat a la Sra. Viuda de Gispert, el sentiment del CENTRE per la mort de son marit D. Joaquim de Gispert, antic soci i que tant havia treballat per l'excursionisme i la història patria.

RESUM DE LES OBSERVACIONS DEL MES DE DESEMBRE DE 1917

TEMPERATURES A L'OMBRA				PRESSIONS BAROMÈTRIQÜES	
MITGES MENSUALS		MÀXIMA ABSOLUTA	MINÍMA ABSOLUTA	MITGES MENSUALS	
8 matí	4 tarda	en 24 hores	en 24 hores	A 0° I A LA GRAVETAT NORMAL	
- 3°16	- 0°13	11° (dies 4 i 6)	- 15° dies 25 i 28	8 matí	4 tarda
				678.09 mm.	677.64 mm.
Oscil·lació extrema mensual. 26°				A 0° I AL NIVELL DE LA MAR	
Variació màxima diurna (dia 25). 19°				764.98 mm. 763.45 mm.	
				Màxima (dia 15). 776.6 mm.	
				Mínima (dia 17). 747.2 »	
				Oscil·lació extrema 29.4 »	

HUMITAT RELATIVA

PLUVIOMETRÍA

MITGES MENSUALS	8 matí	4 tarda	Total d'aigua caiguda en el mes 82.5 mm.	
Termòmetre sec	-3°73	-0°13	Dia de major caiguda (dia 20) 26 »	
Termòmetre moll	-3°69	-1°02	Intensitat per dia de pluja i neu 10.31 »	
Humitat (percentatge)	87	83.5	Total d'espessor de neu en el mes. 0.85 mt.	
Dies de saturació.	15	11	Dia de major espessor (dia 27). 0.22 »	
			Vent dominant en els dies de pluja i nevades. Calma.	

VENT

DIRECCIÓ	8 matí	4 tarda	VELOCITAT EN 24 HORES	
Calma	27	26	Mitja mensual diària 12.367 k.	
N.	—	2	Màxima absoluta (dia 27) 156.300 k.	
NE.	—	1	Recorregut total en el mes 383.400 k.	
E.	2	2		
S.	1	—		
NW.	1	—		

ESTAT DEL CEL

DIES	8 matí	4 tarda	DIES DE	NÚVOLS			NUVOLOSITAT	
				CLASSE	8 m.	4 t.	MITGES MENSUALS	
Serens	10	11	Pluja 8	Cirrus. 5 2 Nimbus. 5 3 Stratus. 2 2	8 matí 4 tarda			
Nuvolosos	10	7	Boira. 2		5.67 5.29			
			Glaçada total. 14					
			Glaçada, 8 m. 24					
Coberts	11	13	Neu 11					

NOTES. — En els dies 26, 27 i 28 forta tempestat de neu, amb torb. La mínima termomètrica d'aquest mes tan sols ha estat registrada en el desembre de 1909 (- 15°5) i en el gener de 1914 (- 15°).

Les anotacions diàries han estat preses per l'H.º Pablo i revisades pel Dr. FAURA I SANS.

RESUM DE LES OBSERVACIONS DE L'ANY 1917

Temperatures a l'ombra		8 MATÍ	4 TARDA
Mitja mensual major		18°35 (juliol)	20°77 (juliol)
» » menor		-3°16 (dbre.)	0°13 (dbre.)
» anual		8°40	10°75
Mitja anual de les màximes			15°49
» » de les mínimes			6°62
Màxima extrema			35°5 (14 juliol)
Mínima »			-15° (25 i 28 d.)
Oscil·lació extrema anual			50°5
Promedi de l'oscil·lació extrema mensual			26°37
Variació màxima diurna major			23°5 (27 juliol)
» » » menor			18° (13 nbre.)

Pressió baromètrica	A 0° i a la gravetat normal		A 0° i al nivell de la mar	
	8 MATÍ	4 TARDA	8 MATÍ	4 TARDA
Mitja mensual major	683.98 (nbre.)	682.98 (nbre.)	770.08 (nbre.)	767.0 (nbre.)
» » menor	676.6 (març)	674.08 (març)	759.67 (maig)	758.51 (maig)
» anual	679.43	678.63	763.17	761.59
Màxima (dia 1 de gener)				777.66 mm.
Mínima (dia 7 de març)				733.4 »
Oscil·lació extrema anual				44.26 »
Promedi de l'oscil·lació extrema mensual				21.43 »

Humitat relativa. Psicròmetre		8 MATÍ	4 TARDA
Mitja mensual major		87 (gener, nbre. i desembre)	87.7 (juliol)
» » menor		64.3 (maig)	62.8 (sebre.)
» anual		75.02	72.51
Total de dies de saturació a l'any		44	27.
Major nombre de dies de saturació al mes		15 (desembre)	11. (dbre.)

Pluja en 24 hores	{	Nombre major de dies de caiguda	16 (maig)
		» » menor »	6 (abril)
		Total de dies de caiguda a l'any	120
		Altura d'aigua caiguda, màxima mensual	181.8 mm. (nbre.)
		» » » mínima »	28 » (febrer)
		» » » màxima d'aigua caiguda en un dia	67 » (22 n.)
Neu en 24 hores	{	Total d'aigua caiguda a l'any	916.2 »
		Intensitat diària	2.51 »
Calamarça	{	Promedi de la intensitat per dia de pluja i neu.	7.63 »
		Nombre major de dies de caiguda (mensual)	12 (gener)
Glaç	{	Dia de major caiguda durant l'any.	0.26 m. (12 nbre.)
		Total de dies de caiguda durant l'any	53
		Total d'espessor l'any	2.415 metres
Gebre	{	Total de dies a l'any	2
		Nombre major de dies al mes	24 (desembre)
Rosada	{	Total de dies a l'any, a les vuit del matí.	75
		» » » amb glaçada total	41
Rosada	{	Nombre major de dies al mes amb glaçada total.	15 (gener)
		Nombre major de dies al mes	6 (octubre)
Rosada	{	Total de dies a l'any	9
		Nombre major de dies al mes	5 (abril i sebre.)
Rosada	{	Total de dies a l'any	13

TAULES

ÍNDIX ONOMÀSTIC

(ELS NÚMEROS INDIQUEN LES PLANES)

- Abadal, Ramón d', 135, 278
Agustí Monjonell, Agna, 304
Ainaud, Manuel, 305
Albó i Martí, Francisco, 194
Alcoverro, Josep, 73, 74
Alfons II, rei, 87
Alfons V, rei, 238
Ali Bey, 266, 267
Almenar, Baró d', 166
Alós, Ramón d', 195
Amat Cortada, Rafel d', 24
Antón, A., 8
Aranzadi, Telesfor, 262
Argelles, Lluç, 100
Armangué, Martí, 69, 70
Armangué, Paquita, 69
Armenteras, Josep M.^a, 100
Arruga, Ferràn, 69, 70
Artal, Guillem d', 137
Auriac, Bernat d', 157
Auzias-Marc, 159
Avinent, Francesc, 304
Avinyó, M. J., 197
- Baciana, Ricard, 304
Barnils, Pere, 134, 160, 263
● Barrie, Antoni, 68-70, 73, 118, 156, 185, 189, 260
Bartomeu, Josep, 73
Bartumeus, Teresa, 69, 74
Bassa, Ferrer, 303
Bassegoda, Ramón E., 304
Batista Roca, Josep M.^a, 19, 61
Batlle, Mn. Eudald, 195
- Bayó, Jaume, 100
Beaulieu, En, 270
Bellera, Blanca de, 178
Benóit, Pere, 220
Bergós, Joàn, 78
Berthelot, 15
Blana, A, 7
Blanch, Francisco, 133, 263
Blanes Boysen, Albert, 100
Blasi, Francesc, 165, 187
Blass, Adolf, 53
Bonafós, Josep, 225
Bonet i Carí, Lluís, 60, 77, 78
Borruei, Melchor, 283
Bosch, Alfred, 189, 279
Botet i Sisó, Joaquim, 221, 223
Botey, Lluís i Martí, 189
Bou Consolat, Lluís, 100
Briet, Lucien, 283, 297
Buqueras, Pere, 100
- Caballol, Benvingut, 78
Calvo, E., 7
Campeny, escultor, 208
Canadell, Benet, 221
Cantos, M., 7
Capmany, Josep, 133, 166, 261
Carbó, Albert, 78
Carreras Candi, Francesc, 260
Carulla, Josep, 67, 100
Carulla, Excm. Dr. Valentí, 76, 78
Casades, Josep M.^a, 70
Casades i Gramatxes, Pelegrí, 61, 82, 101, 133, 134, 163, 193, 217, 261, 264

- Caxàs, Onofre, 221
 Cazurro, Manuel, 56
 Chalaux, Maria, 100
 Christaller, J. G., 15
 Clapers, Cassimir, 100
 Cò de Triola, Josep M.^a, 6, 82, 101, 188, 189, 260
 Codina, Santiago, 68 - 70
 Coll, Lluís, 68
 Collell Calvet, Joàn, 221
 Colominas, Timoteu, 265, 278, 306
 Comamala, Arseni, 69
 Comas, Ramón N., 131, 208, 239
 Comas i Solà, J., 55, 56, 58
 Conde, Denis, 67, 74
 Cortés, Antoni, 70
 Cortés, Rosa, 69, 100
 Courtais, Pere, 224
 Cullaré, Josep, 69, 70
 Cuyàs, Narcís, 188

Danés i Torras, Josep, 60, 77, 79, 223, 278, 305
 Déchelette, J., 204
 Degollada, Rafel, 60, 187, 189, 260
 Deix, S., 7
 Didot, Pierre, 268
 Dies Vidal, Mn. Jaume, 237
 Domenech Estapà, Josep, 279
 Domenech Mansana, Josep, 8, 279
 Domenech i Muntaner, Lluís, 82
 Dorph, Ricard, 69, 70, 73, 100
 Duràn, Feliu, 81, 101, 165, 260
 Duràn, Raimond, 100

Echevarría, Emili, 61, 166, 260
 Enrich Argemí, Francisco, 100
 Erra, Josep, 7
 Espadaler Mas, Lluís, 100
 Espel Palou, Andreu, 100
 Espinalt, Bernat, 267
 Estasen, Lluís, 68 - 70, 73, 74
 Esteve, Martí, 125, 134

Fabregat, Joàn, 304
 Falguera, Francesc, 60
 Fargas, Carles, 164, 165, 187-189, 263, 279
 Farina González, Bru, 100
 Faura i Sans, Dr. M., 27, 53, 60, 63, 101, 122, 133, 164, 165, 187, 188, 193, 261, 278, 279, 304
 Felp II, rei, 223
 Ferràn, Adrià, 272
 Ferràn, Antoni, 166
 Ferràn *el Catòlic*, rei, 149, 171, 178
 Ferràn, Pau, 130
 Ferrando, Ferràn, 82
 Ferrer-Vidal, Josep, 100
 Fexas, Narcís, 221
 Figueras, Florenci, 57
 Fisas, Antoni, 100
 Fiter Inglès, Josep, 193, 278, 299
 Florensa, Adolf, 79, 82
 Flos i Calcat, Francisco, 63
 Fluvioler del Ter, 158
 Foix, comte de, 170, 178
 Folch, Joaquim, 193, 261
 Folch i Torres, Joaquim, 79
 Font i Gumà, Josep, 79
 Font i Sagué, Mn. Norbert, 119
 Fontanet, Josep, 100, 103
 Fontseré, Dr. E., 57 - 60, 100
 Forgas, Isabel, 68
 Fortesa, Miquel, 129, 134
 Fortuny, Marià, 302
 Frazer, J. C., 11

Gaier del Llobregat, 158
 Galí, Francesc, 79
 Galilea, Manel, 304
 Gallardo, Antoni, 70
 Gallardo, Conxa, 69
 Ganzer, Josep Manel, 304
 Gallart, Josep, 304
 García, A., 7
 García, G., 8
 García, S., 7
 Gaudí, Antò, 82, 131, 163
 Gausa, Manel, 78
 Gelabert, Esteve, 302
 Gifreda, Marius, 100
 Giménez, Marius, 10
 Giralt Laporta, Joàn, 131
 Girona, Lluís, 60, 78, 167
 Gispert, Joaquim de, 306
 Godó Valls, Carles, 100
 Goitisoló, Lluís, 304
 Gosch, Narcís, 78, 131
 Granell, F., 7

- Granel, Mercè, 69
 Grau, Joaquim, 69
 Grieria, Mn. Antoni, 262
 Gualba, Lucrecia de, 130
 Guiteras, Joàn, 70
 Guitert, Joaquim, 62, 189
- H**ansom, William, 271
 Hebrard, Albert, 278
 Herrando, Ferràn, 260
 Herzog, August, 68, 69, 73, 100
 Homs, Antoni, 304
 Huguet, Vicens, 100
- Hlling, Eva, 68, 69
 Isern, Pere, 73
 Izaguirre, Emili de, 100
- J**oàn II, rei, 171
 Jordana, César A., 100
 Jordi, Sant, 157, 158
 Juanico, Lluís, 304
 Julià, Manel, 70
- K**röger, N. E., 53
- L**aborde, Alexandre de, 268, 269
 Lacarte, Pere, 7
 Lang, Andrew, 16
 Lanson, En, 270
 Locker, E. H., 271
 López Brea, Pere, 100
- L**ladó, Antoni, 100
 Llimona, Josep O., 304.
 Llobet, E., 8
 Llobet, P., 8
 Llorac, Enric, 304
 Llorens, Enric, 133, 189, 263
- M**adrenys, Lluís, 195
 Magnusson, Albert, 73
 Mainés, Climent, 78
 Mallat, Enric, 165, 188, 279
 Mañas, Josep, 166
 Maragall, Joàn, 76
 Marcet, Jaume, 304
 Marfà, Antòn, 6
 Mariescurrena, Heribert, 273
 Maristany, Amadeu, 8
- Maristany, Francesc, 8, 60
 Maristany, Pere, 8
 Marquès, Bernat, 227
 Marsili, 126
 Martí Butsems, Eveli, 100
 Martí, F., 73
 Martí, rei, 272
 Martín, Ezequiel, 264
 Martorell, Francisco, 262
 Martorell i Peña, Francisco, 301
 Maspons i Anglasesell, Francisco de P., 10,
 83, 195, 277, 304
 Massó, Joàn, 68, 70, 165, 188
 Massó, Miquel, 304
 Massó, Rafel, 69, 70
 Massó Torrents, Jaume, 7, 10, 79, 95,
 96, 134, 195, 227, 263, 265, 278, 303,
 304
 Matas, Joaquim, 166
 Mengel, O., 55
 Mercader Ortega, N., 100
 Mestres, S., 8
 Minati, Arrigo, 304
 Miquel, Enric, 304
 Miró, Josep M.^a, 78, 79
 Miró Escudé, Joàn, 100
 Molla i Muntaner, Josep, 95, 96
 Monistrol, Pere, 279
 Monjonell, Jeroni, 304
 Monrodó, Bertràn de, 223
 Monsalvatje, Francesc, 214, 217, 220,
 221
 Montanyà, pvre., Esteve, 22
 Montañés, Carles, 95, 96
 Montllor, Joàn, 299
 Montsalvatje i Fossas, Francisco, 165
 Mora Gorch, Enric, 60, 78
 Moragas, Gustau, 304
 Morell Tarré, Enric, 100
 Morelló, Joaquim, 101, 134, 189, 190, 261
 Mösseter, Elsa, 68
 Mostara, Marquès de, 213
 Moxó de Francolí, Benet M.^a de, 14
 Müller, Alfred, 304
 Müller, Elisabet, 304
 Müller, Hellmut, 304
 Müller, Joàn, 304
 Müller, Lissy, 304
 Müller, Teodor, 304
 Murken, E., 7

- Muntadas, Frederic, 88, 89
Muntadas, Pau, 88
- Neumann, P., 55, 58, 60
Nicolau, Lluís, 195
Nonell, Joàn, 165, 188-190
Nösen, Pere, 68, 69
Nubiola, Jascinte, 100
- Oliván, J., 8
Olivella, Lluís G., 189, 190
Oliveras, Mn. Jaume, 53, 259, 278
Ortiz Estrada, Lluís, 100
- Palazón, Joaquim, 100
Palet i Barba, Domènec, 166
Pallars, comte, 171
Palomino, En, 267
Parcerisa, En, 271, 272
Parellada de Carulla, Mercè, 100
Parés i Bartra, F. Xavier, 70, 132, 134, 163, 165, 188, 261, 278
Pascual, Pere, 6
Patxot i Jubert, Rafel, 26-28, 33
Payró, Mossèn, 66
Pedret, Carles, 304
Pelegrí, Josep, 63
Penyaranda, Esteve, 73
Perdigó, Santiago, 69, 70
Pere III, rei, 171, 178, 222
Pi i Margall, 271-273
Picó Campamar, Ramón, 193
Piferrer, En, 271
Piferrer Alvarez, Fèlix, 100
Piñol, Santiago, 70
Pita, Leandre, 304
Planell, Lluís, 7
Planella, B., 272
Pleyan de Porta, 273
Pòlit, Dr. Isidre, 27, 28, 33, 38
Ponz, Antoni, 267
Prat, Pere, 7
Puig, Isidre, 69, 70
Puig, Ramir, 69, 70
Puig Boada, Isidre, 100
Puig i Cadafalch, Josep, 100, 305, 306
Puig Gairalt, Antoni, 60, 78
Puigbert, Josep, 101, 260
Pujiurat Massià, Josep, 220
- Quatrecasas, Josep, 194
- Ràfols, Josep F., 60
Rahola, Frederic, 14
Ratray, R. S., 11, 15, 16, 18
Reger, Josefina, 69
Reig, J., 135
Reinach, Salomó, 19
Ribé, Sabí, 304
Ribera, Mn. Bonaventura, 229
Ribera, Enric, 70
Riera, Manel, 279
Riera i Boada, Manel, 190
Rigel, Franz X., 270
Rigol, Josep, 100
Rius i Matas, Pere, 95, 96, 166
Riviere Manén, Pere J., 100
Roca, Antoni, 271
Roca, Miquel, 7
Roca, Pilar, 264
Roca Soler, Josep, 100
Rocaberti, Gaufrido de, 87
Rocafort, Ceferí, 264, 279
Rodó, Eduard, 54, 70
Rogent, Josep, 278
Roger, Arnau, 171
Roger, Huch, 171
Roig, Gabriel, 195
Romaní Guerra, Amador, 206
Rosals, Joàn, 119, 121, 135, 264
Rosich, Joàn, 69, 70, 73
Rosich, Joaquim, 70
Rosich, Josep, 70
Rosich, Maria, 68
Rubió de Elías, Jordi, 100
Ruiz de Corella, 159
- Saforcada, Manel, 100
Sahagún, Fr. Bernardí de, 13
Sala, Enric, 279
Sala, Gaspar, 165, 188, 279
Salas, Xavier de, 100
Sales, E., 8
Sampere, Joaquim, 100
Sandiumenge, Josep, 78
Sanpere i Miquel, Salvador, 193, 278, 299-303; lám. LV
Sans, Eulalia, 279
Sansalvador, Antoni, 61
Santamaria, Albert, 54, 68, 69, 73
Sanz de Aytona, Gaspar, 239
Sarradell, Conxa, 68

- Sarriera i de Vilallonga, Enric de, 187
 Sayó, Josep, 53
 Sibita, V., 7
 Sitjes, Joàn, 95, 96, 166
 Soldevila, Adolf, 100
 Soler, Francisco, 304
 Soler, Ramón, 56
 Soler Carreras, Josep M.^a, 100, 164
 Soler i Coll, Josep M.^a, 69, 82, 101, 195, 260
 Soler Escofet, Ignasi, 193, 261
 Soler i Palet, Josep, 304
 Soler i Santaló, Juli, 26-28, 33, 38, 48, 105, 119, 254, 274, 298
 Sorribas, A., 7
 Sunyer Casarramona, Joàn, 100
 Surroca, Jascint, 73
 Serra i Boldú, Valeri, 61, 62, 166
 Serra Vilaró, Mn. Joàn, 22, 61, 232, 235
 Sellés Farràn, Joàn, 100
 Sendienklozy, Mimitzi, 69
 Serra, Lluís, 7
 Serra, Ramón, 70
 Serra, Víctor, 165, 188

 Tangermann, E., 7
 Tarrés, Josep, 243
 Teixidó, Plutarco, 100
 Teyà, Josefa, 68, 69
 Teyà, Ricard, 70
 Teyà, Rosa, 68
 Teyà Morera, Regina, 100
 Teyà Morera, Ricard, 100
 Tornivell, Pere, 221
 Torras, César A., 61, 105, 163, 194, 260, 261, 278, 304
 Torras Font, Lluís, 100
 Tortosa, Angel, 70
 Tous, Romà, 304
 Trallero Mir, J. J., 100
 Trespaderne, Cándid, 85
 Trespaderne, Claudi, 100
 Trovador de Montserrat, 158
 Trüniger, Guillem, 165, 188
 Turull Ventosa, F. X., 100

Urgell, Comte d', 109
 Urquizu, Pere, 100
 Uthhoff, Josep, 304

Vacarisas, Joaquina, 304
 Valauzasca, Rinald, 304
 Vallès, Emili, 165
 Valls i Taberner, Ferràn, 61
 Vela, D., 8
 Ventosa i Calvell, Joàn, 279, 305, 306
 Verdager, Mn. Cinto, 148
 Verdonces, Carles de, 73
 Viala, Ramón de, 103, 166
 Vidal, J., 7
 Vidal, Lluís Marià, 61, 304
 Vidal, Pere, 224
 Vidal i Barraquer, bisbe, 22
 Vila, Miquel, 73
 Vilamitjana, Ramón, 95, 96
 Vilar Amigó, Santiago, 100
 Vilaró, Guillem de, 21
 Vilaseca, Enric, 187, 189, 193, 263, 273
 Vilella, Gaetà, 304
 Vincke, Enric, 304
 Vintró, Juli, 119
 Viscarri, Climent, 70, 75
 Viscarri i Costa, J. C., 95, 96, 99

 Malabarder, Conrad, 133
 Xicoy, Joaquim, 70, 74

 Young, Arthur, 268

Zabala, Josep F., 61, 193
 Zariquiey, Ricard, 243
 Zerkowitz, A., 134, 135, 190, 263, 305
 Zurita, Jeroni de, 55

ÍNDIX TOPOGRÀFIC *

- Ager, p., 111, 113; làm. XXV
 Ager, v., 108, 109, 112
 Aiguadora, r., 229, 230
 Ainsa, p., 254, 295
 Aitona, 257
 Albatarrach, p., 107
 Alcalà de Henares, 132
 Alcanyís, 259
 Alcoletge, p., 108
 Alella, 82, 186, 256
 Alhama d'Aragó, 85, 86
 Alins, p., 179, 180
 Alinyà, 304
 Alós, terme, 154
 Alós de Isil, p., 154
 Ametlla, p., 111-113
 Andorra, 61, 105, 112, 154, 178, 184, 187
 Aneo, v., 106
 Aneto, m., 53, 54, 82, 259
 Aneto, p., 59
 Aneu, v., 137, 148, 149, 171
 Anoia, r., 204
 Añisclo, collada, 249, 288, 293
 Añisclo, gorja, 285, 289; làms. XLIX-LI
 Añisclo, m., 246, 247, 249, 254
 Añisclo, r., 249-251, 285-292, 296
 Ara, r., 248, 254
 Aragó, 163
 Arahós, p., 179
 Aramunt, p., 117
 Aràn, v., 48, 54, 55, 57, 105, 144, 147,
 151, 153, 176, 193, 268
 Aransís, m., 114
 Aransís, p., 114
 Arbe, planes, 246
 Arenys de Mar, 304
 Areo, p., 180, 181
 Areo, ribera, 179, 180, 182
 Ares, coll, 111
 Argentona, 5-7, 9, 65, 66; làms. I, II
 Ariège, 154, 174
 Arinzué, p., 298
 Arizona, 117
 Arles, 224
 Armeros, m., 43
 Arrablo, collada, 246, 252
 Arreu, m., 149
 Artesa, 114
 Artesa de Segre, 108
 Aso, pardines d', 250, 251
 Asturies, 163
 Atenes, 204
 Avellanes, p., 109
 Avinyó, 218, 220
 Aynet, 173
 Aynet de Besan, 179
 Badalona, 187
 Balaguer, 108, 109, 169, 171, 267
 Balariu, pueyo de, 246, 248
 Baguenyola, m., 59
 Bagur, 163, 187
 Balira, 184
 Banyoles, 213
 Barbastro, p., 254, 292, 295, 298
 Barceldana, r., 114
 Barcelona, 56, 57, 124, 125, 193, 207, 208,
 224, 237, 238, 255, 267-270, 302
 Barlonguera, 138
 Baronía, La, p., 112
 Basiero, m., 145
 Batlloria, La, 130, 187, 193
 Bèlgica, 13
 Belcaire, 304
 Bellmunt, 101
 Belsierre, p., 294, 295
 Benante, 173
 Benasc, 55, 57, 59, 245, 289
 Benet, pla, 154
 Berga, 20, 229, 232
 Berkeley, 12
 Bertí, serra de, 163, 187
 Besalú, 189, 213-215, 217-219, 221-223;
 làms. XXXVI-XLI

* Les abreviatures usades en aquest índex són : p. poble, ciutat, vila o caseriu; r. riu, riera, torrent; v. vall; c. comarca; m. muntanya o cim; s. serra.

- Besora, p., 20, 231
 Besòs, r., 100, 186
 Bestué, p., 294, 295
 Biceto, collada, 246, 289, 296, 297
 Biciberri, m., 43, 54, 101
 Bielsa, v., 193, 245, 246, 254, 288, 293, 296
 Bigorre, 56
 Bisaurin, 55
 Biscarri, esglesia, 77
 Boet, p., 183
 Boet, pla, 181
 Boet, port, 182, 184
 Bohí, v., 173
 Boltaña, p., 247, 254, 291, 298
 Bonaigua, port, 43, 149
 Bosc, r., 113
 Bosost, 268
 Boumort, m., 114, 117, 170
 Bramapán, m., 247, 285, 291
 Breda, 187, 193
 Broto, v., 245, 246, 248, 251, 252, 254, 281, 295
 Buegas de Gallisú, 292, 293
 Buerba, p., 251, 291, 292; làm. LII
 Buerba, barranc de, 251
 Buisán, p., 251, 283, 284; làm. XLVII
 Buixasa, estany, 151-153, 156; làmina XXVIII
 Buixets, estany, 155, 156, 189
 Bujaruelo, pla de, 252
 Burdeus, 56
 Burriac, castell, 6
 Busa, 231

 Cabrera, castell de, 197
 Cabrera del Penedès, 197, 199-201; làmina XXXV
 Cadaqués, 189
 Calaceit, 259
 Calaf, 268
 Calatayud, 132
 Calberante, estany, 156
 Caldavuelo, barranc, 249
 Caldes, v., 43
 Caldes de Bohí, 61, 140, 187
 Calella, 163, 187
 Califòrnia, 12
 Camarasa, 108, 109
 Camaró, sitges de, 202, 206

 Cambras, barranc, 250
 Cambridge, 12
 Camprodón, 61, 65-67, 72, 74, 82, 102, 167, 186, 187, 189, 194, 224, 256, 275; làms. VIII, IX
 Canals, serra dels, 173
 Canigó, 54, 225
 Capdella, 139, 140, 142, 143
 Capellades, 120, 186, 197, 198, 200, 203, 204, 206, 256
 Capelló, 198, 200
 Capsacosta, 275, 276
 Cardener, r., 20, 21, 229
 Cardona, 229, 230, 270, 305
 Cardós, estany, 153
 Cardós, r., 173, 175, 177, 179, 180
 Cardós, v., 106, 151-153, 155, 169, 171, 173
 Cargol, pas del, 113
 Carlit, m., 154, 176, 184
 Casibrós, 173
 Castiecho, 293
 Castanesa, 57-59
 Castellbó, vescomtat, 178, 179
 Castellfollit, 213
 Castelló d'Empúries, 221
 Castellolí, castell, 198
 Castieso, estany, 144, 145
 Castellón de Fanlo, 247, 254
 Cazcarras, s., 298
 Centelles, 194
 Cerdanya, 224
 Ceresa, p., 292
 Ceresuela, p., 251, 284, 295
 Ceret, 225
 Cerler, 57-59
 Certescans, estany, 175-177
 Certescans, m., 106, 169, 173, 176, 181, 184, 185; làms. XXXI, XXXII
 Cervera, 267
 Cinca, r., 109, 110, 247, 250, 251, 254, 281, 292-296, 298
 Cint, cinglera, 229
 Clairà, 226
 Claverol, p., 117
 Cluny, abadia, 218
 Collbató, 79
 Collegats, congost, 138, 169, 170
 Colomés, cercle, 43
 Colomés, m., 138, 141, 145; làm. XXVII

- Coma Armada, 72
 Coma de Vaca, 167, 279
 Comamala, ribera, 152, 154
 Comiello, m., 247, 250, 254, 284
 Comiols, m., 108, 110, 111, 114, 235
 Comoloforno, m., 43, 54, 141, 176
 Conanglell, 186
 Conca, estany, 141
 Conejant, m., 43
 Congost, 272
 Conques, p., 114
 Corbera, 243, 302
 Corsà, p., 111
 Coruña, La, 163
 Cotatuero, cercle de, 252
 Cotiello, 289
 Covadonga, 163
 Cubeso, estany, 144
 Cuello Trito, m., 247, 250, 251, 284, 285
 Curiós, coll, 153, 156
 Curiós, estany, 156
 Custodia, s., 289, 296
 Cuta, punta de la, 246, 248
- D**alló, palanca de, 194, 279
 Daroca, 132
 Diazas, punta de, 246
 Duero, r., 132
- E**bre, r., 116
 Egipte, 134
 Elephant Butte, resclosa, 117
 Elna, bisbat, 135
 Empurdà, 221
 Encantats, serra, 143, 147, 189
 Entravesado, pic, 182
 Erilavall, p., 173
 Erinyà, congost, 138
 Escalarre, p., 149
 Escaló, 172
 Escalona, p., 250, 254, 292, 294, 295
 Escorbes, pic, 182
 Escrita, r., v., 106, 143, 147, 148, 171, 172
 Escuain, coll, 289
 Escuain, p., 294-297; làm. LIII
 Esparraguera, 101, 258
 Esplugues de Francolí, 135
 Espona, barranc, 114
 Espot, p., 147
 Espot, portarró, 145, 147
- Espot, v., 101, 143, 145, 146, 153, 172
 Èssera, r., 59, 82, 193
 Estartit, 304
 Estats, pica, 153, 173, 176-182, 184; làmina XXXI
 Esterri, 148
 Esterri d'Aneu, 148, 151, 189, 156
- F**anlo, p., 251, 254, 281-283, làms. XLV, XLVI
 Ferreras d'Areo, v., 106
 Ferrol, El, 163
 Figaró, 187
 Figueres, 268
 Figuerola, p., 114
 Fiscal, ribera, 247, 252-254
 Flamisell, v., r., 106, 117, 137-143, 148, 169, 170
 Fluvià, r., 213-215, 217, 218, 221, 223; làm. XXXVI
 Foix, 174
 Foix, comtat, 178, 179
 Fontdepou, 112; làm. XXV
 Fontllonga, p., 109
 Forat de l'Or, cova, 113
 Fraile, El, m., 246
 França, 13
 Francis, estany, 140
 Frescau, estany, 144
 Freser, r., 167, 194
 Fuen-Blanca, barranc, 249
 Fuen-Blanca, cascata, 288, 289
 Fuirosos, 187, 193
- G**abàs, p., 149
 Galícia, 163
 Gallsuè, p., 251, 254, 292; làm. LIII
 Gallsuè, Buegas de, 293
 Gallsuè, Traviesas de, 250, 251, 291, 292
 Gandesa, 259
 Garona de las Molinas, r., 250
 Gavarnie, cercle, 57
 Gavarnie, port, 252
 Gavet, p., 114
 Gavet, r., 114
 Gelida, 82
 Gento, estany, 142-144
 Gerri, 148, 170
 Giberga, pont, 202

- Girona, 56-58, 62, 189, 213, 222, 223, 267-269, 301
 Gistain, v., 193, 254, 289, 292, 296, 298
 Gleva, La, 186
 Gloces, Las, 248, 281, 283
 Gola, estany de la, 156
 Goriz, ports, de, 251-253, 289
 Granollers, 5-7, 9, 11, 65, 66; làmines I, IV
 Grecia, 157
 Gredos, s., 61, 193
 Guadajajara, 132
 Guadarrama, 61
 Guampe, r., 249, 250, 254, 285, 286, 289, 292; làms. XLVIII, LI
 Guardia, 114
 Gueroso, estany, 177
- H**olanda, 13
 Hoz, valle de la, 88, 89
- Idal, bordes, 174
 Igualada, 101, 186, 202, 256
 Ison, bordes, 174, 175, 178
 Isona, p., 114
- Jaca, 56, 57
 Jalle, barranc, 248
 Japó, 13
 Jerusalem, 266
 Jorba, 101, 186, 256
- L**aconat, 176
 Laisirola, estany, 144
 Lallavera, estany, 155, 156
 Lamiana, p., 298
 Lanós, 194
 Lanós, estany, 176
 Laruns, 56
 Laspuña, p., 292
 Latiallas, pont, 250, 289, 290
 Lavans, m., 182
 Linya, 231
 Londres, 12, 266, 271
 Luchon, v., 57
 Lugo, 163
- L**lafranc, 163, 187
 Llanàs, 189
 Lladorre, p., 173, 174, 177, 178
- Lladrés, 173
 Llavorsí, 171, 172
 Lleida, 106-108, 267, 270
 Llèna, m., 138
 Llimiana, p., 114
 Llinàs, 279, 304
 Llo, m., 144
 Llonch, estany, 145
 Llorens, 273
- M**adecourbe, pic; làm. XXXIV
 Madrid, 132, 267
 Mahomet, pas, 146
 Maleïdes, m., 53, 57, 59, 141, 145, 146, 153, 155, 176, 185
 Mallo Oscuro, 249, 289
 Mallorca, 126
 Mandxuria, 13
 Manlleu, 131, 186
 Manresa, 267, 269, 305
 Mar, estany, 101, 139, 142, 144
 Maranges, m., 184
 Maresma, 6
 Marimanya, 149
 Mariola, estany, 144
 Martorell, 82
 Martorell, pont de, 270
 Masana, p., 109
 Masnou, 82, 186, 256
 Mataró, 5, 11, 267, 268
 Medecourbe, pic, 182
 Mediona, castell, 186, 256
 Metils, s., 247, 250, 254
 Molleras, 82
 Mollet, 100, 186, 256
 Mondicieto, Pueyo de, 246, 248
 Mongat, 82, 186, 256
 Mont-de-Marsan, 56
 Mont Perdut, 53, 193, 246, 278, 282, 284, 289
 Mont-Valier, 138
 Montarruego, 252
 Montarto, m., 43, 54
 Montarto d'Aràn, 141
 Montcada, 100, 186, 256, 305
 Montclús, m., 108
 Monteixo, m., 181-184
 Montgarre, 149
 Montgarri, serra, 184
 Montlaurès, 204

- Montmajor, 231
 Montnegre, 130, 187, 193
 Montoliu, m., 43, 54
 Montroig, m., 106, 108, 109, 149-154, 156,
 169, 173, 184, 185; làms. XXVIII,
 XXX
 Montroig, portilló, 155
 Montrós, m., 138
 Montsech, 106-112, 114, 137; làmines
 XXII-XXIV
 Montsech d'Ager, 110, 111, 113
 Montsech d'Aragó, 110
 Montsech de Rubies, 110, 111, 114
 Montseny, m., 112, 138, 141
 Montserrat, 134, 164, 167, 182, 190, 267,
 269, 273
 Morella, 131, 259
 Mulleres, m., 54,
 Murillo de Sanpietro, p., 291
 Muro, p., 294, 295
 Muro de Vellos, p., 247, 293
 Murvedre, 270
 Mussoles, m., 144

 Nahorte, estany, 175, 176; làm. XXXI
 Nàpols, 157, 238
 Navain, p., 284
 Navain, s., 247, 250, 291
 Navarra, 57, 178, 179
 Naves, p., 20, 231
 Negre, port, 184
 Nevín, p., 251, 284
 Noguera de Cardós, v., r., 151, 155,
 171-173, 178, 179
 Noguera del Pallars, r., 235
 Noguera Pallaresa, r., 82, 106, 107, 109,
 110, 112, 114-117, 137, 138, 148, 151,
 152, 156, 169-173; làm. XXV
 Noguera Ribagorçana, r., 109-111, 137,
 138
 Noris, p., 183
 Nova York, 12
 Nuévalos, p., 86
 Nuria, 61, 72, 187, 194, 195

 Oden, 304
 Odena, 101, 186, 256
 Olesa, 161
 Olius, 20, 21
 Olot, 56, 213, 223, 275, 276, 278

 Oloron, 56
 Orcau, m., 115
 Ordessa; v., 193, 252
 Orones, p., 112
 Orpinell, 204
 Orrius, 5, 6; làm. I
 Osca, 56-58
 Osca, provincia, 254
 Osó, v., 56
 Oviedo, 163
 Oxford, 61

 Palafrugell, 163, 187
 Palamós, 163, 187
 Palau, p., 114
 Pallaresa r., v., 105, 106, 111-113, 117,
 118, 153, 154, 169
 Pallars, 105, 106, 108, 112, 118, 137, 138,
 139, 140, 141, 142, 143-147-149-151-
 169, 170, 171, 174-184, 235, 236
 Palma de Mallorca, 135
 Panticosa, 56
 Parameya, parroquia de, 236
 Pardina, barranc, 250
 Pedralbes, monestir, 254
 Peguera, m., 138, 139, 142-146, 148; làmi-
 na XXVIII
 Penedès, c., 96
 Penyiscola, 270
 Peña del Mediodía, 293, 296
 Peña Montañesa, 247, 281, 292, 298
 Peralejos de Terol, 87
 Perdiguero, m., 153, 278
 Perpinyà, 224, 227
 Pesó, cercle, 139
 Pesó, estany, 141, 142
 Pesó, m., 106, 137, 138, 140, 141; làmi-
 na XXVII
 Picos de Europa, 61
 Piedra, monestir, 85-93; làms. XIV-XXI
 Piera, castell, 166
 Pílas, serra, 152, 153, 155
 Pineta, ribera, 288
 Pirineu, 106, 109, 118, 121, 139, 141,
 147
 Pla de les Trallatas, 287
 Plan, 57
 Planes, Les, 60, 186
 Plano de Tripals, 249
 Pobla de Claramunt, 203, 204

- Pobla de Segur, conca, 107, 116-118, 137-139, 148, 169
 Poblet, 62, 87, 189, 269, 273
 Pobleta, 139
 Pont de Claverol, 169
 Pont de Suert, 57, 139
 Portvendres, 225
 Posets, m., 59, 153, 289
 Postils, masia, 231
 Puértolas, p., 295
 Puértolas, v., 245-247, 250, 281, 288-290, 292-295; làm. XLIV
 Puig de l'Anell, p., 117
 Puigcercós, p., 115
 Puigcerdà, 61, 187
 Puiglagulla, 163, 183
 Puigsacalm, 54
 Puyarruego, p., 250, 254, 292-295
 Puyol, creu de, 236

Queralps, p., 72, 167, 194

Ralluala, m., 247
 Ramond, Soum de, 246, 249, 254, 288, 289
 Rams, r., 117
 Ratera, v., 144, 145, 147
 Remunye, v., 278
 Renclusa, La, 38, 53, 92, 155, 167, 193, 279
 Respena, punta, 249, 285, 286; làmina XLVIII
 Revilla, m., 293, 297
 Revilla, p., 296, 297
 Rialp, 171
 Ribagorça, comtat, 55, 112, 115
 Ribagorçana, v., r., 110, 114, 141, 142, 145
 Ribanegra, estany, 141
 Ribera de Cardós, p., 173
 Ribes, 65-67, 72, 74, 82, 102, 167, 186, 189, 194, 256, 305; làms. VI, VII
 Ricós, barranc, 114
 Ricuerna, ribera, 139-142
 Ripareta, gorja, 288
 Ripoll, 60, 103, 186
 Ripoll, monestir, 256
 Rius, estany, 176
 Roca, La, castell, 6; làm. III
 Roca de l'Albera, La, 224, 225
 Rodó, estany, 145
 Roldàn, Brecha de, 252, 254
 Roma, 101, 112, 190
 Roosevelt, resclosa, 117
 Rosselló, 224, 225
 Rubies, p., 113, 114
 Rus, estany, 140
 Rus, m., 138
 Rus, coma; làm. XXVII
 Rus, port, 139, 140
 Rússia, 13

Saburedo, m., 145
 Saburó, estany, 143
 Sahim, 57
 Salàs, p., 117
 Salavores, cercle de, 252
 Salorie, 184
 Salou, port, 154
 Sallente, pla, 143
 Sampietro, collada, 254
 Sanfons, m., 106, 178-182, 184, 185; làmina XXXIV
 Sant Adrià, 101
 Sant Bartomeus, ermita, 6
 Sant Benet de Bages, 60, 186, 188, 256
 Sant Benezet, pont, 218, 220
 Sant Boi del Llobregat, 62
 Sant Cerni, p., 114
 Sant Cristòfol, p., 114
 Sant Cugat del Vallès, 60, 186, 255, 306
 Sant Esteve de Bas, 213
 Sant Feliu de Lluelles, 230, 231
 Sant Feliu de Torelló, 186
 Sant Genís, 186
 Sant Gervàs, m., 138
 Sant Girons, 176
 Sant Jeroni de la Murtra, monestir, 255
 Sant Joàn, p., 117
 Sant Joàn de les Abadesses, 275-277
 Sant Joàn de Conilles, 186, 256
 Sant Joàn les Fonts, 277
 Sant Joàn de l'Herm, 193
 Sant Julià de Vilatorrada, 163, 187
 Sant Llorenç del Munt, m., 10, 54
 Sant Mamert, m., 111
 Sant Martí, m., 141
 Sant Martí, p., 114, 117
 Sant Martí de Centelles, 163, 187
 Sant Martí de Riudeperes, 163

- Sant Martí Sarroca, 77, 187, 193
 Sant Maurici, llac, 147, 189
 Sant Miquel Sesperxes, 163, 187
 Sant Nicolau, v., 141, 143, 145
 Sant Pau de Seguries, 275, 277
 Sant Pere de Brugal, monestir, 172
 Sant Pere d'Osor, 243
 Sant Pere de Riudevittles, 186, 256
 Sant Pere Sacarrera, 168
 Sant Quintí de Mediona, 186, 202, 203, 256
 Sant Sadurní d'Anoia, 186, 256
 Sant Salvador, ermita, 114
 Sant Urbez, 250, 286, 287, 290; làmina LII
 Santa Coloma, 163
 Santa Cristina, 189
 Santa Justa, p., 294
 Santa Maria de l'Estany, 133, 273
 Santa Maria de Meià, 111
 Santa Maria del Villaró, 20, 22; làm. V
 Santes Creus, 101, 186, 256, 272, 273
 Santiago de Compostela, 163
 Sarroca, r., 138, 139
 Sarroca, v., 184
 Sarvissé, p., 254, 281
 Segovia, 132
 Segre, r., 106-108, 109, 114, 170
 Seix, 175
 Sellés, p., 114
 Senterada, 139, 170
 Señor, Pardina del, 251
 Serbi, estany, 155
 Serbi, r., m., 138, 151, 153, 156
 Serbi, p., 149, 156, 174
 Sercués, molí, 286; làm. LI
 Sercués, p., 249-251, 284, 287, 288
 Serrezuela, p., 284
 Sessa, ports, 249, 250, 287
 Sessa, tuques, 246, 289, 293, 296
 Sestrales, m., 246, 249, 250, 285, 286, 289, 290, 294, 296; làms. XLVIII, L
 Setoria, serra, 183, 184
 Seu d'Urgell, 61, 187, 267
 Sevilla, 10
 Shoshone, resclosa, 117
 Sicília, 157
 Sigüenza, 132
 Sobrarbe, 292
 Solana, v., 247, 250, 252, 253
 Solsona, 20, 229, 231, 232, 267
 Sorba, 230
 Soria, 132
 Sorores, m., 246
 Sort, 149, 170, 171
 Soum de Ramond, V. Ramond
 Suaso, cercle de, 252
 Suaso, grau de, 252
 Subenulls, m., 106, 138, 142-146, 172, 185; làms. XXVIII, XXIX
 Sudanell, p., 107
 Suïça, 139
 Tabescàn, p., 155, 173-175, 177, 178
 Taga, m., 54
 Tahull, p., 173
 Tahull, ribera, 141
 Talarn, p., 115, 257
 Tantellatge, Sot de, 61
 Taravil, cinglera, 229
 Tarragona, 82, 267-269, 271
 Tàrrrega, 235
 Tartera, estany, 153
 Teià, 82, 186, 256
 Tella, p., 293, 297, 298
 Tella, v., 246, 294
 Tempestes, Pic de les, 54
 Tena, v., 245
 Tentellatge, v., 229-231, 233, 235
 Tera, r., 132
 Termes, p., 108
 Terol, 132
 Terradets, pas dels, 109-113, 169
 Terrassa, 120
 Terrassa, Sant Pere de, 279
 Terrassa, Santa Maria de, 304
 Tiana, 82, 256
 Tirvia, castell, 178
 Tirvia, p., 172, 181, 186
 Tolle, barranc, 254
 Tolosa, 154
 Tor, p., 183, 184
 Tor, v., r., 106, 141, 179, 180, 182, 183
 Torà, p., 20
 Torla, p., 252
 Torre de Capdella, 139, 170
 Torre de Claramunt, 202, 204, 205
 Torre del Gegant, 233
 Torrenova, 198, 200, 203
 Torres, p., 107

- Torroella de Montgrí, 304
 Tort, estany, 139, 142, 144
 Tortosa, 267
 Tossa, 194
 Tosses, coll., 72
 Toulouse, 174
 Trallatas, pla, 287
 Traversany, estany, 141
 Traviesas de Gallisúé, 250, 251, 291, 292
 Tremp, conca, 105, 106, 113, 114, 116, 117, 137; làm. XXII
 • Tremp, p., 106, 107, 110, 114, 115, 118, 169
 Tres-Sorores, 252, 253, 281, 282, 286, 288, 289, 298
 Tripals, Plano de, 249
 Turkestan, 13
 Tuverniles, 290
- U**ll de Ter, 61, 63, 135, 167, 187, 194, 195, 275, 279
 Unarre, v., 106, 149
 Urgell, 166
 Urgell, bisbat, 112
 Urtj, 195
 Ustouque, v., 176
- V**alencia, 159, 266, 271
 Valencia d'Aneu, 149
 Vallagua, estany, 182, 184; làm. XXXIII
 Vallagua, pic, 182
 Vallbona, p., 197
 Vallcarca, 163
 Valldoreix, 60, 186
 Vallès, 5
 Vallespir, 224, 225
- Vallferrera, 151, 178-180, 183, 184
 Vallferrera d'Areó, 175, 178, 179
 Vallferrera de Tor, 178, 179; làm. XXXIII
 Vallferrerres, v., 171, 172
 Vallfogona de Riucorp, 57, 165
 Vallibierna, 82
 Velilla, p., 254
 Vellós, r., 250, 292-295
 Velloso, barranc; làm. XLVIII
 Vernet, 225
 Vianya, v., 275, 276
 Vich, 163, 186, 187, 256, 267, 269
 Viella, 25, 28, 29, 33, 38, 57, 58
 Vilafranca del Penedès, 187, 193, 202, 271
 Vilalleons, 163, 187
 Vilamitjana, p., 114
 Vilanova de la Barca, p., 108
 Vilanova de Meià, 111
 Vilar, castell, 61, 229, 231, 232
 Vinaroç, 131, 259
 Vinyoles, 131, 186
 Vió, p., 251, 254, 283-286, 288-291; làmines XLIV, XLVIII, L
 Vió, v., 245-249, 251-254, 281, 292-294, 296
- X**ate, barranc del, 248, 281
 Xina, 13
- Y**aga, r., 293, 294, 296, 297
 Yeba, p., 284
 Yeba, s. i barranc, 247, 251, 254
 Yesa, r., 250, 251, 291, 292
- W**estminster, abadia, 87
 Wyoming, estat, 117

TAULA GENERAL

	Pàgs.
Cursa muntanyenca Argentona-Granollers, per C. V.	5
Una obra d'etnografia aixanti, per Joseph M. ^a Batista y Roca	11
Santa Maria del Villaró. Parroquia d'Olius (Solsona), per E. Montanyà, pvre.	20
Observacions meteorològiques. Resultats del primer deseni de 1907 al 1916 en l'Estació de Viella (Vall d'Aràn) : Pireneus Centrals, per M. Faura i Sans, pvre.	25
Sports d'hivern Ribes-Camprodón 1917, per C. Viscarri	65
El IV Concurs d'Arquitectura, per Josep Danés i Torras	75
Excursió al Monestir de Piedra, per Ignasi Soler i Escofet	85
Primer Concurs d'Enginyeria. Veredicte del Jurat	95
Les eines dels boters, per J. C. Viscarri i Costa	96
El Pallars, per Antoni Barrie	105, 137, 169
En Joàn Rosals, per M. Faura i Sans	119
Sant Jordi, patró de Catalunya, per Martí Esteve	122
El Sant Cavaller. Llegendes de la conquesta de Mallorca, per Miquel Fortesa	126
Imatges i capelles de veïnat, per Ramón N. Comas	129, 207, 237
La llegenda de Sant Jordi i la Llengua, per P. Barnils	157
Memoria del Secretari de la Secció de Fotografia, per Manuel Riera Boada	185
Paletnologia de la comarca de Capellades, per Amador Romaní i Guerra.	197
El pont de Besalú, sobre el Fluvià, per Josep Danés i Torras	213
Tres cançons locals del Rosselló, per J. M. T.	224
Tentellatge, per Cèsar August Torras	229
La Torre del Gegant, de Tentellatge, per Mn. J. Serra i Vilaró	233
Un mes d'estada al Pallars, per Jaume Dies Vidal, C. M. F.	235
Les Valls de Vió i de Puértolas, per Juli Soler i Santaló	245, 281
Memoria del senyor Secretari, per Timoteu Colominas	255
Discurs del senyor President, D. Jaume Massó Torrents	265
De Camprodón a Olot, per F. Maspons i Anglasell.	275
Adhesió del C. E. del Vallès, per Joàn Montllor	299
En Salvador Sanpere i Miquel, per Jaume Massó Torrents	300
L'Oracionaire popular	22, 79, 161, 191, 209, 240
Estació Meteorològica Viella.	64, 84, 104, 136, 168, 196, 212, 228, 244, 280, 307
Estació Meteorològica de la Renclusa	310
Crònica del Centre	60, 82, 100, 131, 163, 193, 278, 304
Noves	24, 61, 83, 102, 134, 165, 194, 243, 278, 305

LÀMINES DE LA SECCIÓ DE FOTOGRAFIA

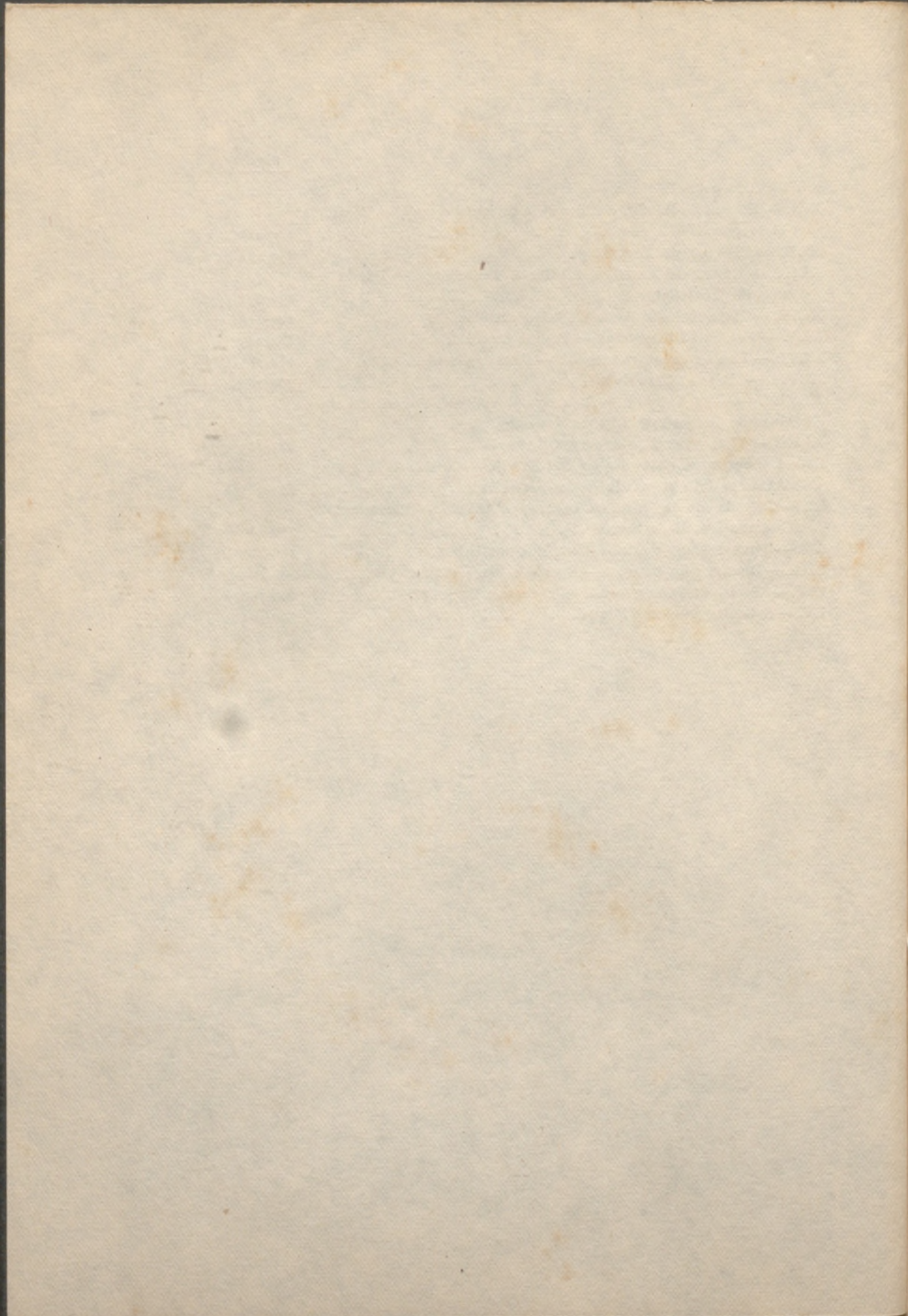
- Monestir de Sant Benet de Bages. (*Carles Fargas.*)
 Santuari de Sant Marçal i Les Agudes. (*Manel Riera.*)
 Seu de Gerona. (*M. i Ll. Botey.*)
 Costes de Santa Cristina. (*Lluís G. Olivella.*)
 Relleu votiu de Cadaqués. (*Enric Llorens.*)
 Estany major de Buixets. (*A. Barrie.*)
 Vall de Ribes i el Torraneules. (*Gaspar Sala.*)
 Església de Llanàs. (*Alfred Bosch.*)
 Besalú. (*Joan Nonell.*)
 Estanys Redó i Llarç de Colomé. (*J. M. Cò de Triola.*)
 Riu Segre i la Tosa d'Alp. (*Rafel Degollada.*)
 Pic dels Encantats i Estany de Sant Maurici. (*Joaquim Morelló.*)

LÀMINES

	Pàgs.
I. — Itinerari de la cursa Argentona-Orius-Granollers	4-5
II. — La sortida d'Argentona. — Els corredors afilerats	6-7
III. — Un moment de fort tren. — Castell de La Roca	6-7
IV. — De diferent equip. — L'arribada a Granollers	6-7
V. — Santa Maria del Villaró : Imatge de la Verge. — Santa Maria del Villaró : Església	20-21
VI. — Mas Cunill : Entrenaments de skis. — Ribes : Sortida cursa de skis, fons	68-69
VII. — Ribes : Proves de skis, parelles. — Mas Cunill : Cursa de skis, velocitat	68-69
VIII. — Camprodón : Sports de neu. — Camprodón : Pistes Font Nova	72-73
IX. — Camprodón : Sortida per a les proves de skijoering. — Pista Font Nova : Salts de skis	74-75
X. — Sala Reig : Exposició de projectes del IV Concurs d'Arquitectura. — Urbanització del barri barroc de la Virreina : Plaça i Sant Agustí	74-75
XI. — Urbanització del barri barroc de la Virreina : Encreuament de la Granvia C amb la Rambla. — Urbanització del barri barroc de la Virreina : Plaça	76-77
XII. — Projecte dels Srs. Puig Gairalt i Bonet Garí	76-77

	<u>Pàgs.</u>
XIII. — Projecte d'Escola rural, per Joànn Bergós Massó	76-77
XIV. — Monestir de Piedra : Torre de l'homenatge	88-89
XV. — Monestir de Piedra : Vista general. — Monestir de Piedra: Absis de l'església	88-89
XVI. — Monestir de Piedra : Façana de l'església. — Monestir de Piedra : Sala Capitular	88-89
XVII. — Monestir de Piedra : Porta d'accés al claustre, i altar de Sant Bernat	88-89
XVIII. — Monestir de Piedra : Cascata «Iris». — Monestir de Piedra: Cascata «La Trinidad»	90-91
XIX. — Monestir de Piedra : Cascates «Baño de Diana» i «La Ca- prichosa»	90-91
XX. — Monestir de Piedra : Cascates «La Requijada» i «La Cola de Caballo»	92-93
XXI. — Monestir de Piedra : Cascata «El Vado»	92-93
XXII. — Montsech i Conca de Tremp	108-109
XXIII. — Serra del Montsech : Pas dels Terr dets	112-113
XXIV. — Serra del Montsech : Torrent del Bosc	112-113
XXV. — Ager i serra del Montsech, des de Fontdepou. — Res- closa monumental en el Noguera Pallaresa	112-113
XXVI. — Construcció de la resclosa. — Llac format per la resclosa.	116-117
XXVII. — Coma de Rus i pic de Pesó. — Serra de Colomé, des del pic de Pesó	140-141
XXVIII. — Serra del Peguera, des del pic de Subenulls. — Pic de Montroig, des de la coma de l'estany Buixasa	148-149
XXIX. — Pic de Subenulls (cara nord)	148-149
XXX. — Boires franceses, des del pic de Montroig	154-155
XXXI. — Pica d'Estats, des de la ribera de Certescans. — Estany Nahorte	174-175
XXXII. — Pic i estany de Certescans	176-177
XXXIII. — Estany petit de Vallagua. — Vallferrera de Tor.	182-183
XXXIV. — Pics de Madecourbe i Vallagua, des del de Sanfons	184-185
XXXV. — Testa de marbre, de Cabrera del Penedès	198-199
XXXVI. — Perspectiva de la restauració hipotètica del pont de Besalú, sobre el Fluvià, tal com devia ésser en l'Edat Mitjana.	214-215
XXXVII. — Projecte sobre d'un pla vertical del pont de Besalú. — Planta de les piles del pont de Besalú a l'altura de les arrencades dels arcs	216-217
XXXVIII. — Vista general de Besalú, amb el pont sobre el Fluvià. — Planta superior del pont de Besalú amb la indicació de la torre i portal d'entrada a la vila	220-221
XXXIX. — El pont de Besalú, tal com devia ésser abans de l'any 1835, segons una aiguada de l'època. — Pintura mural existent a can Llaudes de Besalú	220-221

	<u>Pàgs.</u>
XL. — Vista parcial del pont de Besalú	220-221
XLI. — El pont de Besalú, vist des de la torre del castell. — Besalú: Vista parcial del pont	220-221
XLII. — El Vilar de Tentellatge	230-231
XLIII. — Restes del castell del Vilar a Tentellatge. — Iglesia y clot de Tentellatge	230-231
XLIV. — Mapa de les Valls de Vió i de Puértolas	244-245
XLV. — Fanlo : Vista general. — Fanlo : Casa Borrueu	282-283
XLVI. — Fanlo : Creu processonal. — Fanlo : Casulla	282-283
XLVII. — Buisan : Casa de la Torre	282-283
XLVIII. — Vió : Esglesia. — Barranc del Velloso : Ribera del riu Guampe, les Sestres i Punta Respena	284-285
XLIX. — Vista general de les gorges d'Añisclo	284-285
L. — Les Sestres, vistes des del coll de Vió. — Cingles de la gorja d'Añisclo amb el massiu de les Sestres	284-285
LI. — Cascada de la gorja o barranc d'Añisclo. — Barranc del Guampe i molí de Serué	286-287
LII. — Pont de Sant Urbez. — Cova de Sant Urbez.	286-287
LIII. — Buerba : La batuda. — Buerba : Plaça major.	290-291
LIV. — Gallisú : Vista general. — Escuin : Esglesia	292-296
LV. — Salvador Sanpere i Miquel.	300-301



de la parroquia de Santa María del Mar en Barcelona; y en la decensió, fins baix a la carretera de la costa, lo hostel de las Animas ab altras casetas adnexas. Dalt de aquellas montanyas, detràs de Caldetas, azia levant y tramontana, a dos o tres quarts de llegua, són las casas de Torrentbó y la de Milans del Bosch. Lo terreno de Caldetas y demés de per allí és molt sà y regalat de aigua; sota de las casas de pujada desde la riera al poble hi ha un gran zafarech y prou fondo, ab lo moly que llansa sempre gran copia de aigua, y la pujada en seguida del moly fins adalt és molt ràpida, igualment que altra desde baix al pont de la carretera fins a dalt a las últimas casas, &c.

EXPLICACIÓ DE LA VILA DE AREÑS DE MAR

Arenys, vila de 2,467 personas, està situada en la costa de mar, hora y tres quarts distant de la ciutat de Mataró y un poch més de dos y mitja de la vila de Calella. És gran dita població de Arenys, alegre sa situació a la vora de las platjas de mar, blanca molta de sa casería, y també la fachada de la parroquia, ab son cimbori y campanar ochavat, al costat blanch com la fachada y son guarniment y llanternó sobre alquitranat, dins del qual són las campanas del rellotge de la vila, distantne de ella lo poble de Caldetas mitja hora. Dita iglesia parroquial, unida a esta de costat la nova capella, ab son cimbori de María Santíssima dels Dolors, queda casi al últim de las casas de la ampla y arenosa riera a un costat de ella, y al altre, pujantse per un carrer estret y travesías, se ix dalt de un pla a la iglesia y convent de frares caputxins, desde ahont se descobre a tota la vila y a molt terreno per superar a la dita iglesia parroquial. A un y altre cantó de la Riera hi ha casas y lo forn, en el que se hi fan los esquisits bescuits. La gent de la vila se compòn la més de patrons de nau, mariners y pescadors, com en tots los demés paratges de la costa, y la restant de arts y oficis necessaris per la vida y regalo del home. Las donas van curiosas, a la marinesca, y algunas de ben paregadas. La Riera, al mitg de aquella població, no deixa de ser incòmoda per caminarsi. A la vora del mar se construheixen moltas embarcacions. Las donas y minyonas guanyan la vida fent puntas finas de fil blanch y moltas de seda negra.

A la eixida de Arenys, prenentse la mateixa carretera dret a la vila de Canet, Sant Pol, Calella, &c., se deixa a la vanda dreta a una capelleta de Sant Telm, unit a son detràs un baluart ab tres o quatre canons muntats de boca a mar, y de seguida, també a la

vora del mar, mediant un pontet desde la carretera a la capella dita, lo mont Calvari. Dalt a la montanya que ceñeix la vila, és la hermita de Nostra S.^{ra} de la Pietat, ab un o més xipresos davant de la capella. Hi ha també en Arenys una Escola de Pilotatge, als ultims barris de la vila, prop del baluart de Sant Telm. En un carrer, detràs de la parroquia, hi ha la iglesia y lo hospital per malalts. Hi ha fabrica de cotoninas, de aiguardent, dos molins de farina, tres fàbricas de rasolis y així de lo demés, &c. Arenys és abundant de ví y ho seria més si las vinyas no fosen tan arruinadas per la pedra. A la part del nort amunt, entre aquellas montanyas y collats, és la vila de Arenys de Munt.

EXPLICACIÓ DE LA VILA DE CALELLA

La vila de Calella, situada en la costa de mar al llevant, dista de la ciutat de Mataró 3 horas y tres quarts, 8 horas y 3 quarts de la de Barcelona, 3 quarts de hora del lloch de Sant Pol, tots estos paratges al ponent, mitja hora de la vila de Pineda al llevant y un quart de la iglesia y convent dels Caputxins entre Calella y Pineda. Queda dita vila de Calella en una agradable planura a la vora de las platjas de mar, un poch distants las montanyas a tramontana y més cerca al ponent. Al llevant y a mitgdia lo mar, que la fa molt alegre, junt ab las hortas vehinas. Los carrers tiran rectes a mar azia mitgdia y al llevant, lo carrer llarch, per el qual se entra a la vila luego de un tros de carretera recte baix al pla de Calella. Se hi veuhen bonicas casas, blancas moltas y altras pintadas. La iglesia parroquial, que queda casi a un cantó de la vila, és prou capaz, ab un bell y vistós frontispici de pedra picada ab lo campanar a un costat, que se continuaba en lo any 1788; lo tros de dalt, nou, de hechura ochavada, ab quatre campanas, dos grosas y dos petites, interinament en altre forma de campanar al altre costat del frontispici; de molt treball de escultura la portalada de aquella iglesia, agrandintse de present per part de detràs, fents'i cruzero, y en los costats la capella del sagrament y la sagristía, que acabada ab tals addicions será ben capaz. Sobre de la portalada de la iglesia hi ha una figura o estatua, de alabastro o de marmol blanch, de Sant Nicolàs de Bari, bisbe, dins de un nincho, patró de la iglesia; y als costats del portal major, treballats de primorosa escultura y arquitectura en bustos de pedra, així mateix los dotse apòstols, ab las inscripcions de quant caygué lo frontispici de la iglesia y tros del cap de munt del campanar, quant se rehedificà aquella fachada y quant se acabà any 1745, als

costats y sobre del portal. Sobre del nincho de Sant Nicolau és la O de la iglesia, ab altre petit òvul sota de la cornisa voltada de la fachada. Al remate quedan assentadas tres bolas de pedra ab sas peñas, y sobre de la bola del mitg una creu de ferro. Dos finestras quedan colaterals en dita fachada; al costat del cor la una, que comunica la claror a las tribunas de la part del orga, entrantse a la iglesia a la dreta, y l'altra a la esquerra, a la escala de pujada al campanar. En lo portal major de la iglesia, dintre, hi ha cancell; las dos picas o pilas de l'aigua beneyta a un i altre costat, són també molt ben treballadas de alabastro o marmol blanch; iguals capellas, las que no tenen portalets desde una a altre capella, ab tribunas sobre de cada una jaspeadas. Las capellas más fondas y más cerca del presbiteri y altar major, són : la de la Mare de Déu del Roser, a la part de la epístola, contigua a las obras novas de aquella iglesia, y la del Sant Christo frente de esta a l'altra part, ab dos o tres altars adnexos y sagristía, que antes quedaba, a no equivocarme, al costat de dita Capella y altar de María Santíssima del Roser. Hi ha rector y alguns pochos capellans residents ab lo organista. De poch ha té lo Sr. rector, per ser molt vell, lo actual doctor Mandri, vicari, per son descans y a un seu nebot franciscano, éstos naturals de Calella.

Los carrers de aquesta vila són terra y arena, sens empedrar; dos plazas conté Calella, a saber, la del devant de la parroquia ab lo fossar y altra después de un carreró al devant del frontis y plaza de la iglesia. En esta última, ahont se hi venen y compran la verdura y fruyta als dematins, és casa Llupià, que és blanca de parets y prou gran; al devant de esta casa és lo hostel y de cantonada a un carrer travesar al Llarch, que és lo principal de Calella. A un racó de la plasa lateral del hostel és casa Plà, que són butiguers, per consegüent tenen tenda de robas y tenen lo correu. La casa de Zagarriga, o dels S.^{rs} comptes de Crexell, és al últim de la vila, cerca de la parroquia al altre costat, en lo comensament del camí que va al convent dels Caputxins y vila de Pineda; detrás de casa Zagarriga quedan en terreno alt las capelletes de Sant Jaume y del Roser; distant alguna mitja hora cerca de Calella al ponent, la iglesia y hermita de Sant Quirse nova de pochos anys y hermosa per sa blancura de parets y clara. Són patrons de Calella los gloriosos màrtirs Sant Quirse y sa mare Santa Julita, celebrantse en lo dia 16 de Juny y en aquella vila ab lluhidísima festa, principalment a la iglesia. La més gent de Calella, tant homens com donas, vesteix a la marinesca. Hi ha prou bonicas caras de donas y minyonas y alguns galants homens. No deixa de haverhi oficis mecànics y demás necessari a la vida humana,

no falta metge, cirurgià, apotecari, algún adroguer, però més del art de la mar y altres poch del art de la terra; fàbrica de cordons en casa Costa, en lo carrer Llarch, &c.

La vila és sana y prou regalada de aigua. Hi ha un astillero a la vora de la mar, ab prou barcas fetas y altres que se hi fabrican, y un fortinet ab algún canó muntat per defensa de la costa. En las immediacions de Calella, en el descenso de la carretera, baix al pla de Calella, anantse cap a Sant Pol, queda una atalaya del temps dels moros a hechura de un torreó rodó, y en altres temps hi havia hagut un convent de Templaris.

Nota : que a més del carrer Llarch hi ha altre carrer així com est, cap a llevant, al costat de la parroquia, y los demás travesers a mitgdia.

EXPLICACIÓ DE LA VILA DE PINEDA

La vila de Pineda, que dista mitja hora de la de Calella, un quart de hora de la iglesia y convent dels Caputxins, entremitg de estas dos vilas y una hora de las casas y parroquia de Malgrat, de est últim en seguida de la costa de mar al llevant. És població de 1,763 personas. Consisteix ab un carrer únich molt llarch, que inclou dos plasas, la una a mà dreta, desde la qual mediant un carreró ab algunas pocas casas se ix a la horta y platjas de mar; la altra plasa queda un poch més amunt, en seguida del carrer principal, a la qual plasa se deixa a la esquerra y se ix a la parroquia que se veu allí de costat ab lo fossà devant y un dilatat pla de terreno. Dita iglesia és mediana en sa capacitat, sufragania la de Calella de esta, ab tot que és més gran en casería, iglesia y número de habitants vuy dia. Venérase, segons quedan en la comprehensió los de Pineda, lo cap de Sant Juan Batista, patró de la vila, y és sa festa major en lo dia 29 de Agost, que celebra la iglesia la Degollació de Sant Juan. Se guarda alguna insigne reliquia del cap del Sant precursor, que serà la opinió més probable. Lo enreixat del camarín de Sant Juan està tot ple de presentallas de plata y de cera, ab cantitat de midas del cap de Sant Juan benehidas y anells de plata. Lo campanar és óchavat, de pedra, ab vuyt finestrals y ab quatre campanas, y dos serveixen, a no ventarse per tocar quarts y horas, pues que hi ha rellotge; semblan lo sonido de las dos campanas grosas, la una al Lladra de la Seu de Barcelona, y la altra a la grosa de Sant Francisco de Paula de la mateixa ciutat. Hi ha dos portals de entrada a la iglesia, lo un al cap de vall, a la vanda de ponent o frente del altar major, y lo altre

lateral a mitgdia. Són alguns capellans residents, haventhi orga per las funcions entre any.

En quant a las casas de la vila no totas són blancas, si que, fora de algunas, las demás són de tapia y rojas sas parets. Lo hostel quèda en la plasa y prou gran, blanch de parets. La millor casa per sa blancura y curiosa tota ella és la del Sr. Bonaventura Comas, veler, en lo carrer Llarch de Pineda, prop de la plasa del hostel a la altre zera; y la altra de la parroquia, casi detrás de casa Comas. El terreno és abundant de vinyas y algunas terras de pà. Hi ha una fabrica de aigua ardent. Las donas y minyonas treballan moltas puntas de fil fi, blancas y negras. Los naturals portan la pesca a las ciutats de Barcelona y Girona, àduc fins a Marsella, ocupant en la dita pesca vint barcas. Pineda és del bisbat de Girona, de la qual distarà de 9 a 10 horas.

TRACTAT DE ALGUNS POBLES Y VILAS DE LA COSTA DE MAR
QUE SE TROBAN DESDE BADALONA FINA A MALGRAT

Pasat lo poble prou gran de Badalona, que dista de la ciutat de Barcelona hora y quart, se troba, mitja hora después, lo castell de Mongat sobre de una montanya de son nom que se abanza al mar, el que queda sota, y a la vora un casulot luego de deixada la montanya; dalt, en la fortalesa de Mongat, que té la dita governador, hi ha sens est alguns poch soldats y canons per guarda de la costa de moros y corsaris; al costat de la montanya que se deixa a la vanda dreta, pasa la carretera com que la divideix. Mitja hora después se deixa a la riera de Alella a la part esquerra; altra mitja hora de deixada esta, a la mateixa endredera queda la de Tayà y las casas de Masnou, totas blancas, ab alguns torreons coronats de marlets de hechura morisca, en seguida de las casas quedant més amunt azia las montanyas, las del poble de Tayà ab sa parroquia. De poch hi ha baix a las casas del Masnou, iglesia sufragania de la de Tayà. La gent de per allí, los més són mariners y pescadors; las donas, per més pobras que sian, van molt limpias y curiosas. Continuant la carretera, se deixan a los pobles de Premià de munt y Premià de baix; y mitja hora después a Vilasar de munt y Vilasar de baix, los primers, casi a la falda de aquellas montanyas, y sos arrabals a la vora de la carretera ab sos hortets al devant, tots estos a la vista del mar, tenint detrás, en distancia proporcionada, a tota aquella cordillera de montanyas hermoideas ab arbres y vinyas a més de las terras de grans, ab tanta varietat de verts y colors que enamoran, ab moltas masias,

torras, casas de pagès y los pobles de Cabrera, Cabrils y altres, hermosas praderías y arboledas, que a tota aquella verdor unints'í lo blau del cel y del mar en días clars, dorantho lo sol, en efecte alegre moltíssim a tot passatger. Hi ha de tant en tant, sobre de las arenas de la platja, algunas llanchas y barquetas de pescadors contiguas a las poblacions y casas de tota aquella marina.

Después, luego de travesada la riera de Argentona, se entra a las deliciosas hortas de Mataró, vehinas a la carretera y als rededors de aquella ciutat, que una hora abans de entrars'í se descobra desde Vilasar de baix. Entrase a Mataró per lo primer carrer de la Mercè de las Casas novas; después de estas, per la vora de la Rambla, y tot seguit Camí ral, carrer molt recte y lo més llarch de Mataró, deixantse a mitg carrer casi, lo collegi y iglesia de Santa Anna de Pares Escolapios; y a la esquerra y dret a la Abana y hermita de Sant Simón, barri un poch apartat, també a la esquerra. Luego de haver eixit hom de Mataró, prosegueix lo mateix camí de la costa de mar; una hora después se deixa a la vora de la carretera a la esquerra lo hostel de las Animas y casas adnexas a dit hostel; y cerca de un quart de hora, a la riera, casas y parroquia de Caldetas o Caldas de Estarach; mitja hora después, a la vila de Arenys de Mar, que és considerable, y a sa eixida se deixa a la dreta contigo a la carretera al fortí, unit a est la capelleta de Sant Telm, y un poch més amuntet la del mont Calvari, que media un pontet desde lo camí a la vora del mar; mitja hora después se pasa per tota la blanca casería de la vila de Canet ab alguns torreons y un fortí a sa eixida. A la vora de las platjas de mar quedan embarcacions fetas y altrás que se van fent, com també en las de Arenys; los terrenos de estas vilas y pobles són arena y argila per la vecindat de rieras y mar. La iglesia parroquial de Canet és de una capacísima nau y llarga a proporció; lo campanar queda comensat en quadro, de dos estats de home, y las campanas quedan en finestrals en la fachada de la iglesia; més amunt és la de Nostra Senyora de la Misericordia, un poch apartada de la iglesia y de la vila, que és lo santuari de gran renom en aquella costa de mar per la devoció que tenen los vehins de Canet y mariners de tota aquella costa de mar a la Mare de Déu de la Misericordia, per las tormentas de mar de que las ha librat de la mort, contenint dintre moltras dàdivas de vestits, presentallas y retaulons, sent molt limpia y curiosa aquella iglesia en retaulas de escultura y dorats, podentse esmerar en adornarla de un tot per ser rica la vila de Canet. Tres quarts de deixada se pasa per las casas y parroquia de Sant Pol, que se deixan a la esquerra, pasant per son arenal y antes per un

descenso de rocas bastant dolent, vuy fora y lo camí enterament adobat y fora de tot perill, fins a pujar al poble, des del que se repara molt lluny a la montanya de Monjuich en dias clars.

3 quarts de hora después se presenta la vila de Calella, al baix de la platja, ab sas hortas, la que està molt ben situada ab carrers rectes y una bella iglesia denotantho sa fachada, no deixant de donar un simil sa situació a la de Barceloneta. La gent són la més mariners y pescadors, y las donas vesteixen a la usansa de las mataroninas, haventn'i algunas de bell talle de cos y galanas. Hi ha una plasa abans de arribar a la parroquia, y desde allí se pren lo camí de la esquerra per anar a la vila de Pineda; un quart de hora de deixada a Calella se pasa per lo costat de la iglesia y convent del Socós, de pares Caputxins, de las dos vilas, que se deixa a la vora del camí a la dreta. Un quart de hora después se entra al carrer prou llarch de la vila de Pineda, ab las dos plasas notadas que quedan en sa explicació. Per allí cerca és lo poble de Santa Susagna y altres. Una hora después de Pineda se entra a Malgrat, deixantse a la parroquia nova de pochhs anys a la dreta ab algunas casas, &c.

Tot est terreno de la costa de mar, per el que he transitat, girant desde Malgrat a la esquerra, terras endintre fins al Suro de la Palla, és ameno y alegre, per ser a la vora del mar y demés circumstancias referidas.

TRACTAT DE ALGUNS POBLES Y VILAS DE CATALUNYA QUE SE TROBAN DESDE PIERA EN AMUNT

La població de Piera és a una jornada de Barcelona y mitja de Martorell. És mediana en casería, situada en terreno de montanyas que la circundan, y pasa per allí una prou fonda y penosa riera, sota de sa parroquia; rectoría ab algunas pocas casas que la separan de las demás cosa de mitg quart de hora. Se reduheix Piera ab un carrer prou llarch, en el que hi ha dos hostals, lo un a sa entrada y lo altre al últim de dit carrer, sota de uns archs, casi devant de la iglesia y convent de Trinitaris calsats; lo demás són travesias. Lo número de habitants en aquella vila és de 950 personas.

A la eixida del carrer de Piera se ix a la riera a poca distancia del riu Noya, situada que és la dita vila en mitg de dos barranchs. Se deixa a la parroquia sobre del torrent a la vanda esquerra. Continuase lo camí, ficat casi sempre un hom dins de la riera, que no deixa de ser ample en alguns paratges. Después tot és pujar y baixar fins a la Font de la Reyna, pasant cosa de mitja hora abans per

cerca de las casas y parroquia de Vallbona, situada en un turó de montanya, pujantse a ella fins al descensó a las casas de la Font de la Reyna, que és llogarret de pocas casas que forman un carrer; al principi hi ha una capella de Santa Bàrbara, y al últim de dit carrer és lo hostal. Sobre de la Font de la Reyna, dalt de un torrent, un quart de hora distant, és la població de Capelladas, percibintse tant sols desde la carretera la parroquia ab son empinat campanar. Lo barri de la Font de la Reyna és de Capelladas, memorable per lo finísim paper que se hi fa y del que se'n despatxan moltes resmas per diferents paratges del reyne, sent aquell terreno abundant de molins paperers per lo molt regalat de aigua, y no obstant ser desert aquell terreno, és alegre per las moltes hortas y aigua corrent, ab tot de ser rodejat de montanyas.

Eixits de la Font de la Reyna, se pasa una hora después per lo costat de la parroquia y rectoría de La Pobla, que ab algunas casas adnexas; són totas a la vora del torrent y riera, haventhi així mateix un molí paperer. Pasat lo lloch de La Pobla, se ix insensiblement de tota aquella cordillera de montanyas a una dilatada planura, descubrintse a tota la vila de Igualada y pobles contigos, pasantse antes per lo de Vilanoveta, que forma un carrer y iglesia al últim que se deixa al costat dret de la carretera.

Después, antes de entrar a Igualada, se veu algo apartat de la carretera, a la mateixa mà, al convent y iglesia dels Caputxins de la vila, entrantse a la referida, que té prou extensió amb molta casería que inclou, sense las novas casas que se han fetas y se fan, quedant la parroquia al centro y al ultim de la vila las iglesias y convents dels Escolapios y dels Agustins calats : hi ha una espasiosa Rambla ab casas a un y altre costat, comprès lo quartel per tropa; al mitg arboledas que la hermostejan.

Al eixir de Igualada, ya un hom topa altre volta ab las montanyas, unints'i a tot això lo pedregam fort del camí ple de rocs y rocas, perillant coches, carruatges, mulas y personas de donar alguns tostorros y baybens del Trenta-hu de bastos antes de arribar al hostal del Violí. Tot aquell camí és solitari, no veyentse a altres que los que van de viatge, y encara de estos molt poch. En aquells encontorns jau lo poble de Jorba, entre montanyas y escarpadas rocas; demostra ser molt rònech, ab lo Castellot sobre de Jorba, que és del Sr. compte de Aranda, y ignorant molts com yo mateix ser de tal illustre personatge pensaría ser de un caballer abatut. En efecte totas aquellas casas portan ya lo sobrescrit de vellas y revellas las més. La gent de tots aquells paratges és antípoda en la limpieza

Publicacions del Centre Excursionista de Catalunya*

- Butlletí trimestral de l'A. d'E. C. (Anys 1878 a 1890.) — Dotze volums.
- Butlletí del Centre Excursionista. (Anys 1891 a 1916 inclusiu.) Preu, 9 ptes. el volum.
- Fula d'instrucció arqueològica, amb gravats.
- Fulla d'instrucció geogràfica, amb un mapa a tres tintes.
- Un estudi de toponomàstica catalana, per D. Salvador Sanpere i Miquel.
- Biblioteca Folk-lòrica. — Vol. I. *Lo llamp i els temporals*, per D. Cels Gomis. Preu, 1'50 ptes. — Vol. II. *Qüentos populars catalans*, per D. Francisco de S. Maspons. (Agotat.) — Vol. III. *Ethologia de Blanes*, per D. Josep Cortils i Vieta. Preu, 3 ptes. — Vol. IV. *Miscelanea folk-lòrica*, pels Srs. Almirall, Arabia, Bosch de la Trinxeria, Bru, Cortils, Gomis, Maspons, Roca, Cusi, Segura i Vidal de Valenciano. Preu, 2 ptes. — Vol. V. *Meteorologia i agricultura populars*, per D. Cels Gomis. Preu, 2 ptes. — Vol. VI. *Botànica popular*, per D. Cels Gomis. (Agotat.) — Vol. VII. *Notes folk-lòriques de la Vall d'Ager*, per D. Joan de Porcioles. (Agotat.) — Vol. VIII. *Aforística mèdica popular catalana*, per D. Olaguer Miró. (Agotat.)
- Zoologia popular, per D. Cels Gomis. Preu, 5 ptes.
- La Vall d'Hostoles, per D. Cels Gomis.
- Guies de les comarques pirenenques, per D. Cèsar A. Torras, 7 volums. — I. *La Comarca de Camprodon*. Preu, 7 ptes. — Vol. II. *Valls de Ribes i de Llerca*. (Agotat.) — Vol. III. *Vallespir, Muntanyes del Canigó, Conflent*. Preu, 6'50 ptes. — Vol. IV. *Valls altes del Segre (Cerdanya), Ripollès, alt Llobregat i vessants superiors de l'esquerra del Fluvià*. Preu, 6'50 ptes. — Vol. V. *Comarca d'Olot, valls superiors del Fluvià*. — Vol. VI. *Bergadà, Valls altes del Llobregat*. Preu, 12 ptes. — Vol. VII. *Vall de Ribes, altes valls del Freser*. Preu, 6 ptes.
- Guia monogràfica de la Vall d'Aràn, per D. Juli Soler i Santaló, amb 101 itineraris, 137 fotogravats, 2 mapes i 2 panorames.
- Guia monogràfica de la regió del Montseny, amb itineraris, excursions, diferents fotogravats i un mapa, per D. E. Vidal i Riba.
- Homenatge a la memoria del Rei Martí. Preu, 2'50 ptes.

* Totes aquestes obres es troben de venda en el local del CENTRE : Paradís, 10, 1^a a excepció d'alguns volums que estan ja agotats. Rebaixes als senyors socis.

XALET REFUGI D'ULL DE TER

2,300 metres alt

Tocant a la Frontera Hispano-Francesa

Propietat del Centre Excursionista de Catalunya

Obert al públic durant els mesos de juliol, agost i setembre

Condicions especials per a l'hivern, durant el qual serà precis dirigir-se a la Secretaria del Centre Excursionista



Habitacions a 1'50 ptes. per als socis del CENTRE, i 2'50 per als no socis

FONDES I HOTELS

adscrites al CENTRE EXCURSIONISTA DE CATALUNYA, les quals, mitjançant la presentació del carnet d'identitat, concedeixen als socis una rebaixa sobre els seus preus corrents. En totes elles hi trobarà l'excursionista el nostre «Butlletí», on podrà enterar-se de la marxa del CENTRE

- | | |
|--|--|
| Andorra la Vella : Fonda d'En Joàn Torra | Prats de Llusanès : Antiga posada Janet |
| Artà (Mallorca) : Fonda Randa | Reus : Gran Hotel París Continental |
| Balaguer : Fonda de España | Ribes : Hotel Restaurant Prats |
| Benasque : Fonda de la viuda de J. Sayó | Ribes : Hotel Catalunya |
| Begas : Fonda de Perevell | Ripoll : Hotel del Monestir |
| Caldes de Malavella : Hotel Balneari Soler | Ripoll : Hotel Santa Maria de Ripoll |
| Caldes de Montbui : Balneari Rius | Santa Coloma de Farnès : Hotel i banys termals de Joàn Martí |
| Campdevànol : Fonda d'Espanya | Santa Fe (Montseny) : Hotel Villa Teresita |
| Camprodón : Hotel dels Pireneus | Sant Celoni : El Recreo; Hotel i cafè de Pons |
| Capellades : Fonda Central | Sant Feliu de Guixols : Nou Hotel |
| Cardona : Fonda del Comerç | Sant Llorens de Morunys : Fonda del Cardoner |
| Cervera : Fonda del Jardí | Sant Pere d'Osor : Hotel Serrallonga |
| Escaldes (Andorra) : Fonda Balneari, de D. Antoni Font | Sant Quirse de Besora : Hotel del Ter |
| Esplugues de Francolí (Poblet) : Hotel Villa Engracia | Santes Creus : Fonda de l'Assumpta |
| Esplugues de Francolí : Hotel Francolí | Sitges : Hotel Subur |
| Figueres : Gran Hotel París | Tarragona : Gran Hotel de París |
| Gandesa : Fonda de Pere Mañà | Tarragona : Hotel Internacional |
| Graus : Hotel Samblancat | Tàrrrega : Fonda d'Espanya |
| Igualada : Fonda de l'Univers | Terrassa : Hotel Peninsular |
| La Garriga : Hotel Blancafort | Tortosa : Gran Hotel Siboni |
| Lleida : Hotel d'Espanya | Tremp : Fonda Farga |
| Manacor : Hotel Femenias | Valls : Gran Hotel París |
| Nuria : Hotel Restaurant | Viladrau : Hotel Bofill |
| Olot : Fonda d'Europa | Viladrau : Fonda d'en Rita |
| Osca : Gran Hotel Chaure | Vilajuïga : Gran Hotel Central |
| Palma de Mallorca : Hotel Continental | Vilafranca del Penedès : Fonda de la Rambla |
| Pobla de Segur : Mundial Hotel | |