

**Butlletí**  
del  
**Centre Excursionista  
de Catalunya**



Any XXVIII  
Núms. 283-284  
Agost-Sbre. 1918

Redacció i Administració : Paradis, 10; Telèfon A. 4844

BARCELONA



# Butlletí del Centre Excursionista de Catalunya

## SUMARI DELS NÚMEROS 283-284

|   | <u>Pàgs.</u> |
|---|--------------|
| La Vall de Bielsa, per Juli Soler Santaló . . . . .                           | 153          |
| Recull de notes històriques de Besora, per E. Montanyà . . . . .              | 182          |
| Memòria del Secretari de la Secció de Fotografia<br>D. Manuel Riera . . . . . | 193          |
| Bibliografia. . . . .   | 197          |
| Noves. . . . .  | 198          |
| Estació meteorològica de Viella (Vall d'Aran) . . . . .                       | 199          |

### Làmines:

La Vall de Bielsa. — Bielsa : Església i pont Barrosa.  
— Bielsa : Plaça Major. — Bielsa : Carrer de la Crucillata.  
— Javierre : Vista general. — Santuari de la Mare de Déu de Pineta. — La ribera de Pineta des de Marmorés. — Vall del Barrosa. — La Fuente Blanca del Barrosa. — Església de Besora : Presbiteri i altar major. — Castell feudal de Besora. — Castell de Besora.

*Folletí* : Excursions d'en Rafel d'Amat.

**CENTRE EXCURSIONISTA DE CATALUNYA**

QUOTA ANUAL : 24 PESSETES

SUBSCRIPCIO AL BUTLLETÍ PAGO A LA BESTRETA

Per als no socis. . . . . **9 ptes.**

# Centre Excursionista de Catalunya

**E**a Junta Directiva del Centre Excursionista de Catalunya té el gust de comunicar-li que la Sessió Inaugural del present curs tindrà lloc el divendres, dia 29 del corrent, a les deu del vespre, en son local social, i en la que l'infrascrit Secretari llegirà la Memòria referent als treballs del curs anterior, i el President, D. Jaume Massó Torrents, llegirà el discurs inaugural.

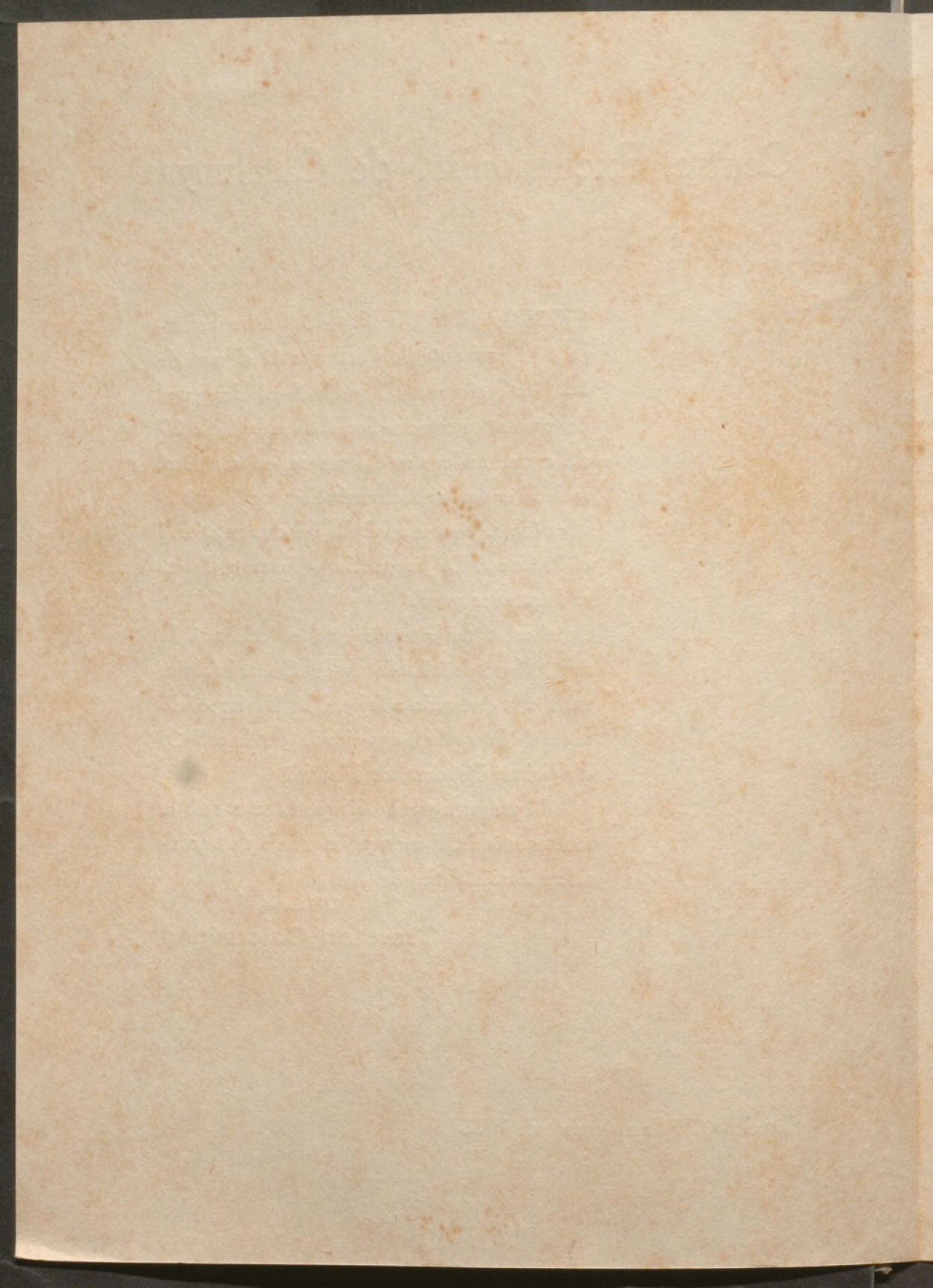
Acabat tan solemne acte es celebrarà la reinstal·lació de la Biblioteca del Centre i s'obrirà en la sala destinada a l'efecte, la III Exposició anyal de fotografies, organitzada per la societat d'alpinisme Peñalara, de Madrid.

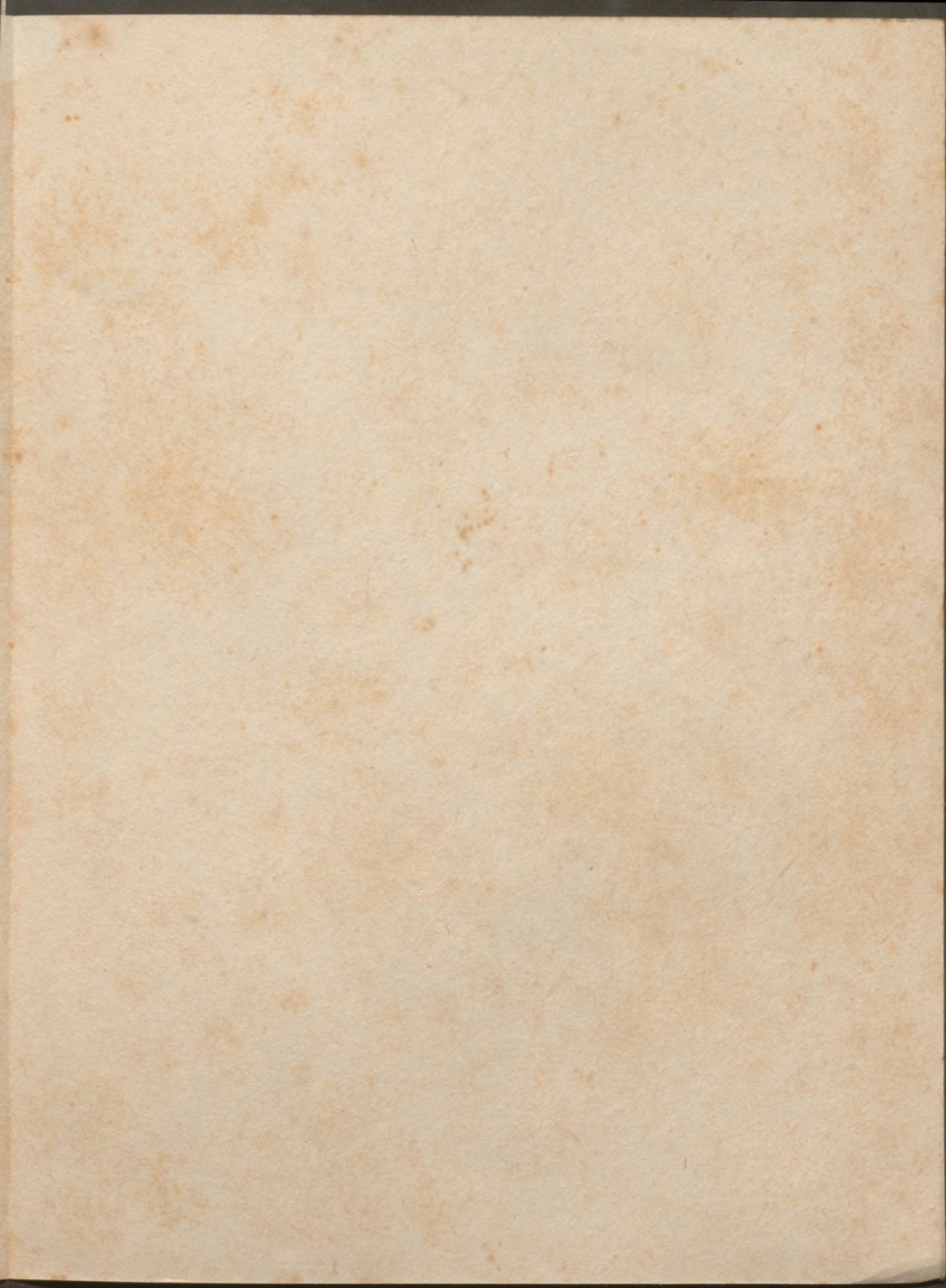
Al pregar-li que honri aquests actes amb la seva assistència, li endreça l'expressió de la consideració més distingida

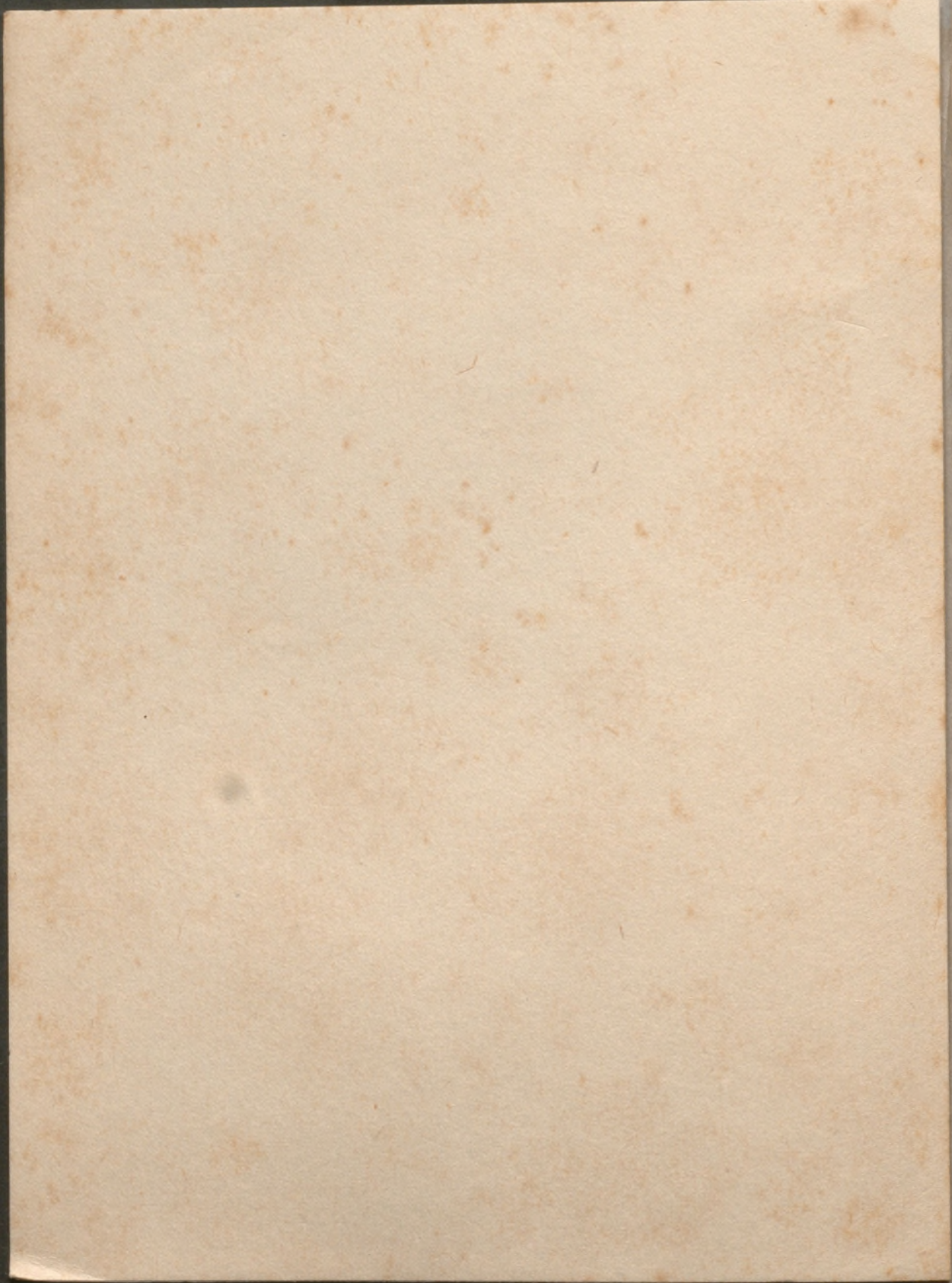
El Secretari,

**Timoteu Colominas**

Barcelona, 20 de novembre de 1918







# Butlletí

del

## Centre Excursionista de Catalunya

### La Vall de Bielsa<sup>1</sup>

#### TOPOGRAFIA I LÍMITS

**P**RESENTA aquesta vall la seva capçalera septentrional apoiada en la carena fronterera, i que la separa dels vallets francesos d'Estaubé, Tromosa i Troumouse, afluents de la vall de Bareges, i dels que concorren a formar la bonica vall de l'Aure o Aura (departament dels Alts Pireneus).

Gegantí apuntament ofereix aquesta carena en el seu extrem NNO., amb el superb massís de les Tres Sorores (Mont Perdut), i en un dels seus pics culminants, en l'anomenat pic de Marboré (3.260 metres d'altitud).<sup>2</sup> Aquest enlairat cim que s'aixeca pel dessorre de les geleres que el repeuen per tots indrets, presenta ses muralles septentrionals estrebades en una alterosa carena que amb accentuada corba, la concavitat de la qual esguarda al SSE., s'abaixa al coll d'Astazú, i tornant a guanyar alçària en les dentellades serres del mateix nom, de Tucarroya i dels ports de Pineta, alineació formada per un seguit de puntes agudes, amb pendents molt redreçades, i en molts indrets inaccessibles, les quals cauen vertiginosament, ja pel vessant N., formant les colossals muralles dels cercles de Gavarnie i d'Estaubé, ja pel S., i recloent la característica terrassa glaciària del Marmurés o de Tucarroya, ocupada per

1. Treball llegit en la sessió del CENTRE EXCURSIONISTA DE CATALUNYA del dia 31 de maig de 1912.

2. És aquest pic, i no el Corral Ciego (Le Casque), com diu el Sr. Malleda, el que forma l'apuntament de la present vall; car aquest darrer es troba situat molt més al ponent, i fora ja de la confrontació del territori de Bielsa, i corresponent a la de Broto, com digürem al tractar d'aquesta.



les geleres septentrionals del Mont Perdut, un dels indrets més nevós dels Pireneus.

Pel Mallo Gran, el pic de Gavien o del port de la Leva i el de les Pardes o del Cantal, segueix la divisòria vers el NNE. i a l'altitud dels 3,000 metres, i per les Blanques de Lalarri ve a trobar el massís de Sierra Morena, de cims culminants; el del mateix nom, el de Rubiñera i el de Tromosa<sup>1</sup> s'aixequen fins als 3,150 metres d'elevació. Llurs caients del N. són espantosos estimballs que sobreplomen el cercle francès de Tromosa, i els vessants oposats són rocoses muralles que perfilen el cercle espanyol de Barrosa, pertanyent a la vall que tractem. Del pic de Tromosa i seguint la direcció vers a l'E., la divisòria abaixa la carena, oferint des d'allí un modelat suau en llurs cimals arrodonits, i llurs vessants coberts pels aplebats. Així travessa els ports de Barrosa, el de la Forqueta o de Bielsa i el de l'Agulleta o port Vell. D'aquest darrer segueix amb lleugeres inflexions amb la direcció general vers a l'ESE., per la muntanya de Salcorz i serra de Marcatiecho, on s'obra el port de Modan, continuant sense grans ondulacions fins al cim de la Lia, o del port darrerament dit. Allí torç la divisòria en direcció al SSE. per la carena planera dels Ibones, fins a enlairar-se en el pic d'Ordiceto (2,600 metres d'altitud).

Tota aquesta secció de la divisòria susdita, o sigui compresa entre el pic de Marboré fins al d'Ordiceto, forma la capçalera al N. de la vall de Bielsa, i pel seu fil de carena hi està traçada la línia fronterera amb França.

Troband-se al pic d'Ordiceto, s'ha de deixar la serralada que hem seguit fins suara i que continua vers a llevant, sortint ja del territori d'aquesta vall per a entrar en la veïna, la de Gistain; per a seguir, doncs, la confrontació que hem començat, cal baixar del susdit pic, i, vers al S., seguir per una planera carena anomenada el Paso de los Caballos, o Sierra de los Ibones;<sup>2</sup> passada la qual, i en direcció SSO., mitjançant el pic de l'Ibon es va a cercar un nou alçament en l'important massís coronat per les puntes Fulsa i Suelza, la qual carena es sosté per dessorre dels 2,900 metres d'altitud. De la darrera d'aquestes cimes se'n destaca una alineació muntanyosa que amb suau ondulació va dirigida vers el S., i abaixant-se en la

1. Aquest massís de Sierra Morena és l'anotat en els mapes francesos amb el nom de la Munia; però aquest és completament desconegut a la vall de Bielsa.

2. En diuen *de los Ibones* (estanys) per raó de trobar-s'hi els d'Ordiceto, i que situats dalt de la carena, llencen no obstant llur aigua als vessants de la ribera de la Solana (Gistain).

muntanya de Barleto, a la collada de la Cruz d'en Guardia. Travessada aquesta, torna aquella a guanyar quelcom d'alçària en la serra de Mavestàs; i termena aquesta alineació mitjançant un avançament d'ella vers al SSO., rematat pel pic de Chardal, els contraforts occidentals dels quals cauen dessobre la ribera d'aquesta vall, tancant-la per aquest indret. Aquesta divisòria, des d'Ordiceto a Chardal, separa la vall de Bielsa de la seva veïna de l'orient, la de Gistain.

Ara tornant endarrera, i situats en el massís gegantí del pic del Marboré, sa planera carena l'enllaça amb llur veí del llevant, l'anomenat Cilindro (3.330 metres d'altitud), el primer dels tres cims que donen nom a les Tres Sorores. Aquest enorme grup rocós i encinglerat en tots sos indrets, aixeca les muralles que el formen pel llevant, per dessobre una alta i rocosa carena que es sosté per dessobre dels 3.000 metres, i és l'anomenat coll del Mont Perdut, que l'enllaça amb el seu veí, el cònic cim del Mont Perdut (3.360 metres d'altitud), i el més alt de la trinitat de cims abans esmentada. Aquest, a la vegada, queda lligat vers al llevant per una aresta molt enlairada i abrupta, atapaïda de geleres en ambdós vessants amb el terç cim d'aquest gran massís, i que és l'anomenat pic d'Añisclo, o Sierra de Ramond (3.245 metres).

D'aquest cim, i tal com ja vàrem esmentar al tractar de les valls de Vió i Puèrtoles, se'n destaca dels seus escorxats contraforts una llarga enfilada muntanyosa seguidament orientada vers a l'OSO, que és la divisòria d'aquestes valls amb la que ens ocupem. La collada d'Añisclo, redossada en els caients abruptes d'aquell cim, n'és son començament. Travessada aquesta, s'enlaira la serra amb les Tuques de Sessa, sostenint el seu nivell pel Castiecho, el Mallo Gran, fins a Montinier, i la penya del Mediodia, els vessants orientals d'aquesta davallen al fons de la vall i contribueixen a formar l'estret congost, junt amb les del pic de Chardal, a l'enfront d'aquell; i que és l'encongida sortida d'aquesta vall de Bielsa pel S.

Com hem dit abans, el territori comprès per aquesta tancada divisòria que acabem de recórrer en tota la seva extensió no és pas format amb una conca de recepció oberta de perfil, sinó que es veu invadit per les irradiacions dels nuclis muntanyosos susdits, els quals, avançant envers el centre d'ella, la subdivideixen en altres tantes petites conques o vallets independents, per bé que tots concorren al general decliu de la vall, encongint-la en tot llur territori.

Així el massís de Rubiñera o de Sierra Morena, és el nus d'on arrenquen aquestes irradiacions. Una d'elles és la que es projecta

des de l'enlairada collada de les Portes, que s'arredosa al dessota i al ponent del pic de Rubiñera.

Passada aquesta collada, s'alça la serra amb el pic de Cheni prop de Labarri; i seguint per la serra d'aquest nom i l'aglebada muntanya de Pietra-Mula, la qual descriu una corba vers al SSE., decaient fins arribar a la collada de Sobreestiba. D'allí i travessada aquesta, segueix una llarga carena fitada pel cim de Comodoto, la qual, vers al SSE., va per la serra d'Espierba fins arribar a la punta del Qüezo, dessorre el poble de Javierre. Aquesta serralada separa les dues riberes pertanyents a aquesta vall, i que són la de Pineta vers al S. i la de Chisagüés vers al N., com ja tindrem ocasió de repetir al parlar de la hidrografia.

Altra irradiació és la que avançant de l'encinglerat massís de Sierra Morena, en el pic de Rubiñera, segueix a la faisó de gegantina muralla, inaccessible en molts dels seus indrets, i pel Bracial de Sobreestibugues i la collada d'aquest nom, s'abaixa en la carena i coll de Ruego per a tornar a guanyar alçària en el cim de les Bachetas i la punta de la Liena; termenant en la serra de Chemenàs, coronada pel cim de la Mota, i dominant aquest el poble de Parzan. Aquesta aspre alineació separa les riberes de Chisagüés de les del riu Barrosa i sos emmurallats vessants en la darrera d'aquestes riberes formen en llur avançament, mitjançant sa corbada direcció, l'anomenat cercle de Barrosa.

#### HIDROGRAFIA

Francament orientada de N. a S. es presenta la conca de recepció o colectiva d'aquesta comarca apoiada en la serra fronterera, avançant d'ella i vers al migjorn i constituint l'eix de la vall. Emperò, si en son terç inferior o meridional es presenta aquesta amb un sol corrent, que és el riu de la vall, no així en els dos terços superiors, car a l'ésser a l'indret del caseriu de la capital de la vall es bifurca aquest corrent, dividint-se en altres tantes riberes, per les quals hi aporten llur cabdal. Un d'aquests corrents, tant per son recorregut més llarg com per son major cabdal, pot considerar-se com el principal, malgrat no trobar-se aquest orientat en l'eix major d'ell i sí l'altre. Així, doncs, en els dos terços superiors d'aquesta vall són dos els rius que hi discorren, anant a afluir i a confondre's en el lloc susdit i formant dues conques ben delimitades. Tals són aquestes, les dels rius Barrosa i Cinca.

## CONCA DEL BARROSA

En els aiguavessants de la carena dels ports Vell i de la Forqueta es forma en son fons un barranquet, que seguint per la canal del port vers al SSE, i al redós de la serra fronterera guanya un resalt del terreny estimbant-se pel salt anomenat el Chorro de la Pinarra, nom que pren aquest barranc. No tarda la migrada corrent en veure's engruixida més avall, i per l'afluència, per la vorera esquerra, del fort barranc de Salcorz, que davalla procedent de la muntanya del seu nom.

Així, augmentat son cabdal, arriba el barranc de Pinarra al pla aluvional de l'Hospital i al peu del pic de la Peña. En aquell lloc li aboca el seu corrent el riu de Barrosa, més cabdalós que el Pinarra. Aquest riu, un dels que formen la colectora de la vall, pren origen vers a l'O. del pla de l'Hospital, i al fons d'ample cercle de muntanyes, format pels vessants del port del mateix nom i per les muralles dels pics de Sierra Morena, Rubiñera i el Bracial de Sobresplenas.

Els escorredors de les congestes, que sempre s'hi conserven en llurs replecs, formen en el fons del cercle un petit xaragall que travessa pel cercle.

No tarda aquest en engruixir son migrat corrent per la sortida de les cabdaloses deus de la Fuente Blanca, situada al fons del cercle, i un xic més avall. Des d'aquell indret queda ja format el riu Barrosa, que segueix baixant per l'oberta ribera i en direcció E., fins a trobar en el pla de l'Hospital el barranc de Pinarra, tal com s'ha dit suara.

Ajuntats els dos corrents i perdent el nom el barranc, va fent via el Barrosa pel pla de l'Hospital, i vers l'extrem del S. Mes enllà troben son corrent altres afluents que li engruixeixen el seu cabdal: tals són els barrancs de Tringonier i el d'Ordiceto, que ho fan per sa vorera esquerra.

El primer barranc procedeix del sobreixidor de l'estany del mateix nom, i situat al redós occidental de la divisòria oriental de la vall, a l'indret del massís de Punta Fulsa i reforçat pel barranc de Planalcabo, procedent dels vessants meridionals de la serra de Marcatiecho. El segon barranc, el d'Ordiceto, té la seva naixença al redós occidental de l' ampla carena del Paso de los Caballos o collada d'Ordiceto, formant el barranc d'aquest nom i engruixit més avall pel barranc de Biu, sortit aquest del massís de Punta Fulsa. Cal fer remarcar que l'aigua de l'Ordiceto no prové, visiblement almenys, de la descàrrega dels estanys d'aquest nom, i tal com s'indica equivoca-

dament en els mapes francesos; car si bé els susdits estanys d'Ordiceto es troben en la mateixa collada del Paso de los Caballos, i origen de la seva conca hidrogràfica, no obstant, el sobreixidor d'aquells, formant un petit barranquet, es decanta en direcció oposada i vers a l'E. per la ribera de Solana, pertanyent a la veïna vall de Gistain, formant part, doncs, de la conca hidrogràfica d'aquesta vall.

Altre afluent del Barrosa en aquesta secció de son recorregut és el barranc de Chisagüés, que li aboca el seu cabdal un tros més avall dels anteriors i dessota les cases del poble de Parzan. Aquest afluent es forma al redós oriental de l'alterosa collada de les Portas, vers al NNO. En aquell indret hi concorren les aigües d'algunes fonts i congestes dels massissos de Rubiñera, de Chenipro i de Pietra Mula; formant una ribereta molt migrada i orientada de NNO. a SSE., no tarda aquesta en veure augmentar el corrent amb les fonts cabdaloses que surten del repeu del pic d'Espluga de Ruego, i un xic més avall, i seguint aquest engruixit barranc, va el seu recorregut ribera avall fins a desaiguar al Barrosa en el lloc indicat abans.

El riu Barrosa, havent rebut aquests afluents, que no li augmenten gaire el seu cabdal, va fent via per la ribera principal, fins a trobar-se al peu de les cases de la vila de Bielsa. Tot just passades aquestes, i que arriba a tocar a llurs fonaments; en un eixample de la ribera i formant un bon pla rublert per les moraines glaciars i els aluvions actuals, rep per sa vorera dreta el seu major afluent, el riu Cinca, procedent de la seva conca especial, i l'altra de les que formen aquesta vall.

#### CONCA DEL CINCA

Dels dos grans massissos de les Tres Sorores i de Sierra Morena, emplaçats vers el NNE. d'aquesta vall, i en llur extrem fronterer, n'arrenquen dues brancalades muntanyoses, tal com diguérem al parlar de l'orografia, els extrems de les quals són per la primera, la collada d'Añisclo en el seu començ, i la penya del Mediodia en el seu acabament; i per la brancada que arrenca del segon massís, el pic de Chenipro i muntanya de Pietra Mula, la seva capçalera, i la punta del Qüezo son acabament respectivament.

Aquestes brancades formen dues alineacions sensiblement paral·leles, i enclouen entre llurs vessants un llarg tàlweg que des de NNO. a SSE. constitueix la ribera de Pineta, recorreguda pel riu Cinca des del seu naixement fins on desguassa el Barrosa, dessota de la vila de Bielsa.

L'origen del Cinca ha de cercar-se en l'alta terraça glaciària de

Marmurés, amb la que queda tancat aquell llarg tàlweg pel NNO. Aquesta terrassa és reclosa pel cercle emmurallat que formen les serres de Tucarroya, el coll d'Astazú i els dos alts cims del Cilindro i el Mont Perdut. El fons d'aquest cercle o terrassa es troba ocupat per un apilotament de glaços i camps de neu, i en llur indret N. s'hi estén un estany que per raó de sa gran altitud resta glaçat gairebé en totalitat tot l'any. Del desguàs d'aquest agombolament de neu se'n forma el naixent Cinca, que anant a cercar la part baixa de la terrassa, que correspon en son indret SSE., es surt d'ella i guanya per un seguit de cascades l'alt escarpament que el limita per aquell indret, fins arribar al fons de la ribera de Pineta, i en son començament. En aquell lloc rep el riu l'afluència per sa vorera esquerra del fort barranc de Lalarri, procedent dels estanys del mateix nom i situats al redós del S. del massís de Sierra Morena.

Una vegada engruixit el Cinca comença a seguir el llarg recorregut per la ribera de Pineta, d'obert perfil i planer areny, d'uns dotze quilòmetres d'extensió, fins poc abans d'arribar al seu desguàs, que alterant sobtadament son desnivell s'escola per pendent llit fins a desembocar en la plana aluvional de Bielsa, on conflueix amb el Barrosa.

El major cabdal d'aquests dos rius, el Barrosa i el Cinca, correspon al segon i pot considerar-se com la principal artèria de la vall de Bielsa.

Efectuat l'aiguabarreig d'aquests dos rius en el lloc abans esmentat, segueix el Cinca (car el Barrosa perd per això el seu nom) per la ribera principal de la vall i amb lleugeres inflexions vers el SSE. i S., i la va recorrent per reclòs areny, a vegades en algun indret es presenta aquest com a congost d'encongit pas.

En aquest darrer recorregut del Cinca per dintre d'aquesta vall rep qualques afluents, però cap d'ells té importància. Tals són el barranc de l'estany del Cao, ajuntat amb el de Barleto que procedeix de l'estany d'aquest nom, i el de Montiello, que arreplega les aigües dels vessants occidentals de les Bachetas, i de la serra de Mavestàs; tots aquests tributaris afluïxen al Cinca per la seva vorera esquerra.

El Cinca surt de la vall de Bielsa travessant el pregon engorjat del salt del Gollet.

Aquest riu, en el recorregut d'aquesta vall, o sigui sa secció alta, és un riu de corrent constant, i degut als inestroncables dipòsits glaciars en el seu origen no ofereix sensible estiatge; en canvi, hi sovintegen en ell les avingudes, degudes a les precipitacions atmosfè-

riques en la seva estesa conca, i al sobtat desnivell dels seus afluents; els efectes d'aquestes avingudes poden observar-se en molts dels indrets del seu recorregut, veient-se son arenys ple de grossos penyals i les seves voreres convertides en espadades ripas.

Tot això, afegit a l'encongiment de gairebé tota la seva conca, així com a la manca d'endagament, fa que les seves aigües no siguin gaire aprofitades per l'agricultura i encara els pocs conreus de regadiu que es troben a l'indret de Parzan i de Bielsa es veuen amenaçats d'ésser arrasats.

### SUPERFÍCIE, POBLACIÓ I ADMINISTRACIÓ

L'extensió superficial d'aquesta vall és d'uns 226 quilòmetres quadrats, la que gairebé en tota la seva extensió és muntanyosa.

La població es troba repartida en els poblats següents : la vila de Bielsa, que és la de major població de la vall i sa capital, i els agregats d'Espierba, Parzan, Javierre i Chisagüés; aquest darrer és el de menys població, car conté sols quaranta tres ànimes; tots ells formen un sol districte municipal. El total d'habitants és de 844. Atesa llur superfície, li correspon una densitat de població de 3'7 habitants per quilòmetre quadrat. En l'administració d'aquesta vall s'observa el règim comunal de llurs muntanyes i pasturatges, i s'exerceix per un consell format per vuit regidors, quatre elegits per la capital i dos pel poble d'Espierba i un per cada poble de Parzan i Javierre. Aquest consell de la vall entén en tots els assumptes pertanyents a ella, i té a son cap un president elegit pel terme de dos anys.

### PRODUCCIONS

Les circumstàncies que hem posat de relleu al parlar de la hidrografia i que concorren en les riberes d'aquesta vall, porten en conseqüència que les terres de regadiu sien escases malgrat l'abundància d'aigua en la part baixa del territori, i encara, com diguérem, amb tendència a disminuir per causa de les avingudes i per no trobar-se els corrents endegats.

L'agricultura hi és allí, doncs, molt migrada, i els sembrats de cereals de secà, en aquelles terres d'escàs fons i fortes pendents, amb prou feines hi abasten per al consum del país. No succeeix el mateix amb les herbes, que ja representen una riquesa en aquella vall. Tals són els pasturatges de les muntanyes de l'Estiba, de Pietra Mula i dels ports de Barrosa i Bielsa i de Salcorz i Tringonier.

En aquestes hi troba el seu nodriment la dula, o sigui la hisenda pecuària de la vall, composta especialment de bestiar boví, que ascendeix a uns mil caps i és objecte d'un bon negoci pels de la vall. El bestiar de llana és d'un total d'uns tretze mil caps, i el mular hi és allí de poca importància.

La capacitat forestal d'aquesta vall no és despreciable; emperò l'aspra del terror i la manca de camins impedeix la seva racional explotació.

En el territori de la vall de Bielsa s'hi han trobat meners utilitzables per a l'explotació; són de mineral de ferro i de plom que es beneficiaven en el mateix país ja de temps immemorial.

Degut a una de les fortes avingudes del riu, en l'any 1788 foren destruïdes les dues fonderies i fangeses que en ella hi havia instal·lades; per aquest motiu, i per anar escassejant el bosc i la manca de vies de comunicació, fou que s'abandonés l'explotació. Actualment hi ha una companyia estrangera que ha comprès el benefici dels meners de plom argentífer, havent-hi fet una considerable despesa per a les instal·lacions.

#### COMUNICACIONS

L'accés en aquesta vall, des de la terra baixa d'Aragó, s'efectua actualment per la carretera de Barbastro a la frontera, i fins a l'hostal del Grado (19 quilòmetres); allí es deixa aquesta, prenent l'altra anomenada del Grado a Jaca, i mitjançant 58 quilòmetres més s'arriba a la vila de l'Ainsa.

En aquell lloc cal deixar aquesta carretera per a seguir la que ha de conduir a la vall de Bielsa, avui en construcció i aprofitable fins al paredar de la Infortunada (6 quilòmetres des de l'Ainsa). Des d'aquell indret fins a Bielsa no hi ha més remei que peadre cavalleries, i seguir pel camí ral de ferradura, i en un trajecte d'uns 15 quilòmetres.

El trànsit des d'aquesta vall a les seves veïnes es porta a cap per dolents camins de ferradura, com els que condueixen a Plan de Gistain, pel coll d'Ordiceto, o pel de la Cruz d'en Guardia, en unes nou hores de recorregut.

La comunicació amb la vall de Tella encara és pitjor, car no existeix cap via que sigui utilitzada pels de la vall, ni tan solament per la gent de peu, els quals prefereixen sortir del territori de Bielsa seguint la ribera, i situats alguns quilòmetres més avall, entrar en aquella des d'allí.



El pas vers la França es fa des d'aquesta vall, travessant la carena fronterera pels ports que en ella s'hi troben. Tals són el de Barrosa, el de la Forqueta, el Vell o de l'Agulleta i el de Modan; travessats tots ells, concorren a la vall de l'Aure o Aura, essent Arañonet o Tramesaigües els primers poblats francesos que es troben a l'entrar; i més enllà, Arreau, la primera estació de via ferrada enllaçada amb Lanomezau, en la via general de Bayona a Cette.

### ITINERARIS

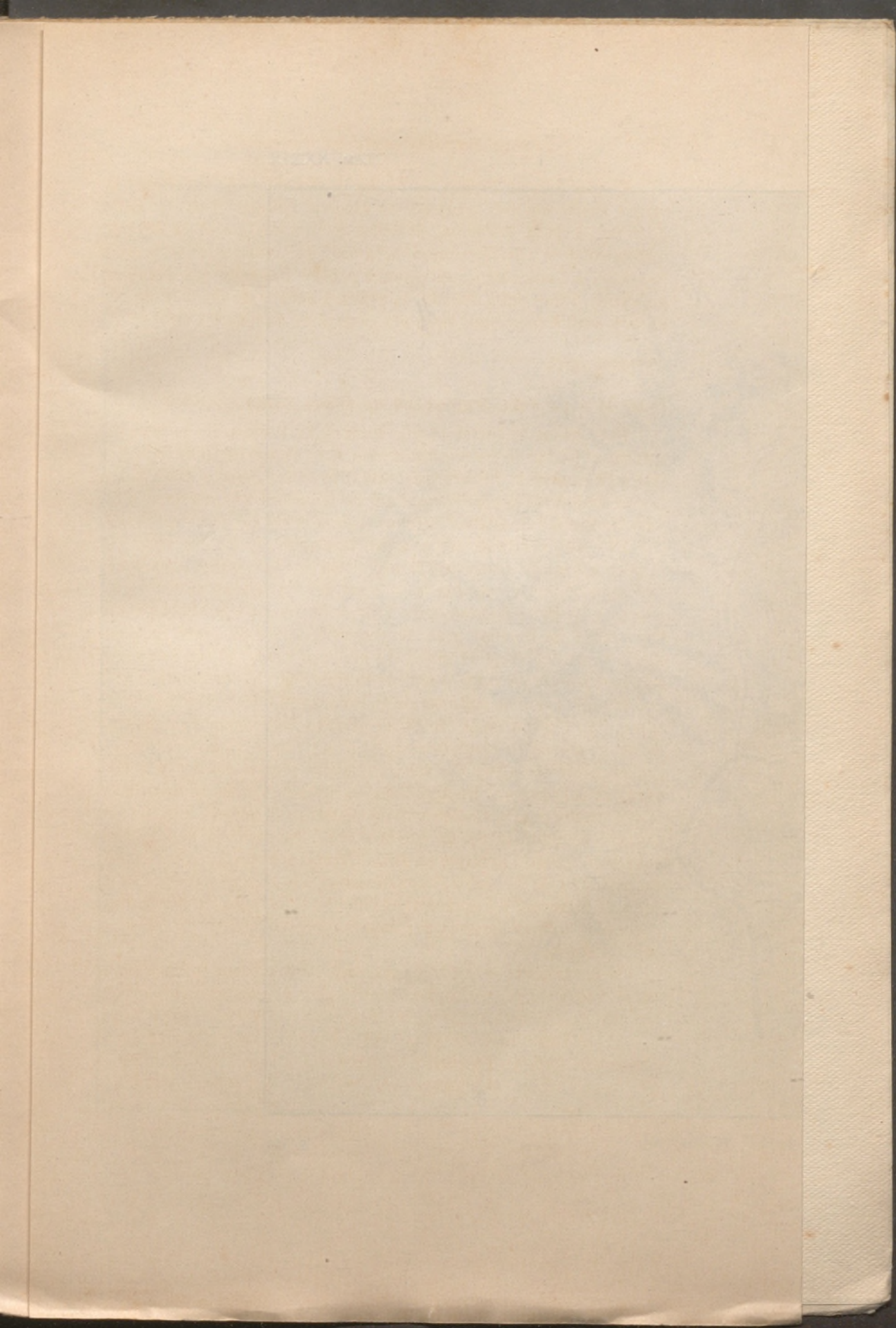
#### D'ACCÉS A LA VALL, PUJANT DE LA TERRA BAIXA D'ARAGÓ

Remuntant la carretera que arrenca de l'Ainsa, i que hem esmentat al parlar de les comunicacions, actualment es troba expedita fins a l'hostal de la Infortunada, situat prop del Cinca. Allí s'acaba la carretera, i cal pendre el camí ral de ferradura que condueix a les valls de Bielsa i de Gistain, seguint sempre el riu per sa vorera dreta.

El camí s'endinsa pel congost anomenat de les Devotes, i a la poca estona de sortir de l'hostal. Allí el Cinca passa encaixonat per entre els drets vessants de la costa del Mataire en sa vorera esquerra, i els de la muntanya de Tella, a l'oposada. Sobtada pujada fins assolir un espadat grau de penyes, seguida de dreta baixada, fins a tornar a cercar el nivell del riu, que passat el congost es va vorejant per planer camí al fons de la trencada vall, fins arribar amb poc més de 5 quilòmetres des de la Infortunada a un eixample de la ribera i en l'indret on es troba emplaçat el petit veïnat de Salinas de Sin, i prop d'ell l'aiguabarreig dels rius Cinca i Cinqueta, aquest procedent de la vall de Gistain i que aboca son cabdal per la vorera esquerra del primer. En aquell lloc es deixa la bifurcació de camins, el que condueix a la susdita vall de Gistain, i es segueix la conca del Cinca, remuntant-la per sa vorera dreta. No tarda la vall a estrènyer-se, i el camí a guanyar en alçària, emprenent forta costa. Aquest encongiment de la ribera el constitueixen els abruptes caients de la serra de Marestàs, a l'esquerra del riu, i les de la Peña del Mediodia a l'oposada, formen el límit pel migjorn del territori comarcal de la vall de Bielsa.

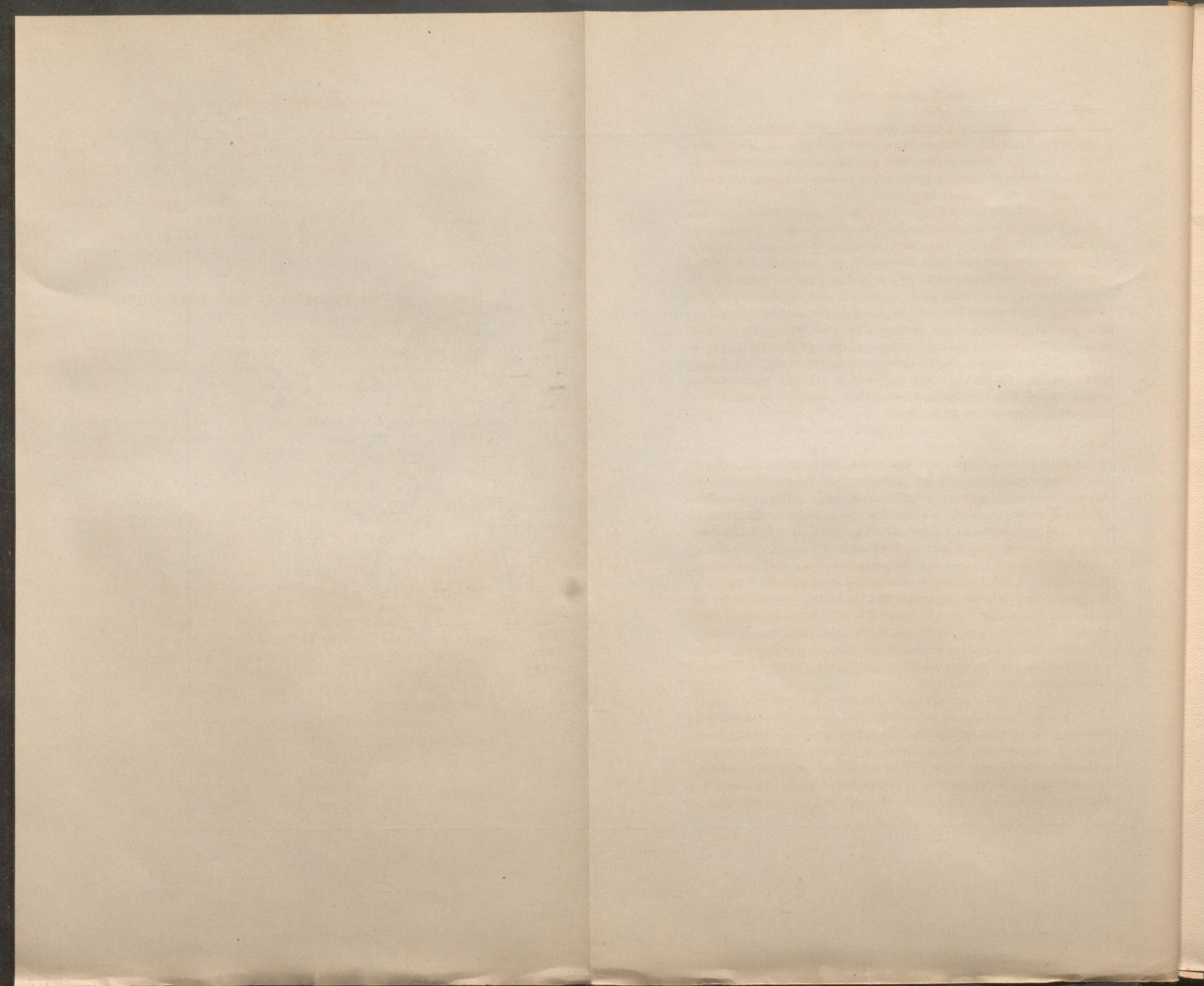
Bonic trajecte es gaudeix per aquell camí, obirant el Cinca sortir de la vall susdita, tot saltant ple d'escuma entre grossos penyals. Un pintoresc pontet acaba de fer interessant aquell recó tan ferreny.

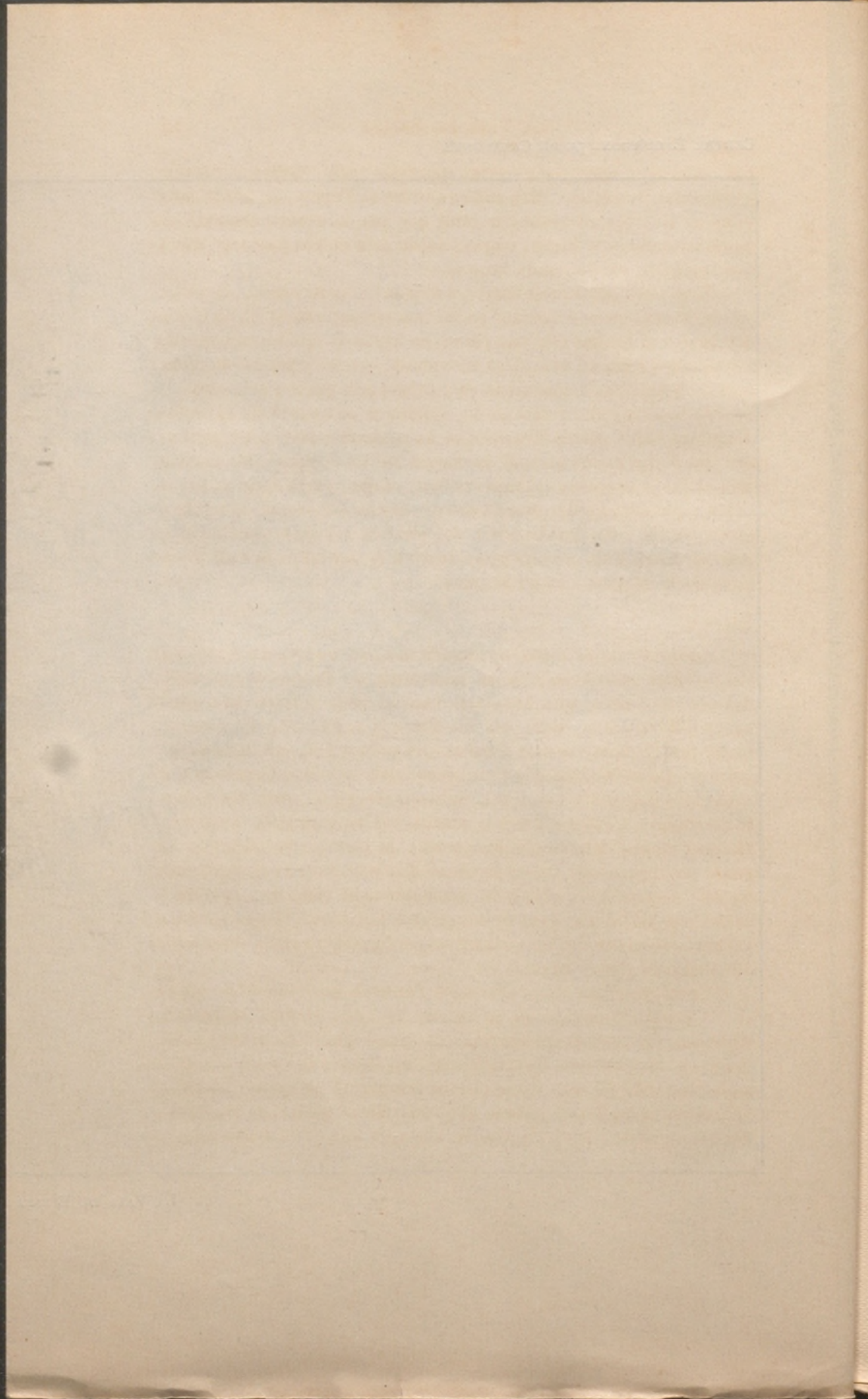
Prop d'una hora de pujar, més o menys, per a travessar el congost de Salinas, i sortint d'ell per son costat del N., cal enfilem la ribera cara al N. Aquesta s'obre quelcom, però sempre dominada





LA VALL DE BIELSA





pels alterosos rengles de serres trencades pels cingles i cobertes d'atapades boscúries. Més enllà es troba el Puente de Abajo, estès sobre el riu; per ell passa un camí que per la vorera esquerra del mateix condueix a Bielsa; emperò és de més dolent passatge que el que seguirem en l'oposada vorera.

Fent camí per aquest darrer, i deixant el pont enrera, la vall es va obrint més encara, entrant en un bon eixamplament d'ella el fons del qual està format per una plana, en algun temps terraça glaciària, i avui convertida en una plana aluvional i ocupada pel riu de planer curs, i vorejat per ample areny mig cobert pels prats i arbredes.

Al fons del pla, i vers al N., s'obira ja el caseriu de la capital d'aquesta vall. Abans d'arribar-hi, es passa al costat d'un petit pedró que s'alça en un turonet anomenat de les Forcas. Pocs minuts més enllà, es presenta el susdit poblat, el que queda separat pel riu Cinca, que davalla per pregon areny, estimbant-se per entremig de grans còdols. Per una colzada del camí es travessa aquell per un pont de fusta, i als pocs minuts s'entra a la capital de la vall, Bielsa (tres hores llargues des de Salinas).

#### BIELSA

Aquesta vila es troba emplaçada a 1,010 metres d'altitud, i en els vessants meridionals de la muntanya de Penareto, contraforts del pic del Qüezo, que avançant vers al SSE. formen una petita península rodejada al S., pel riu Cinca, i a l'E. pel Barrosa; els quals junten llurs cabdals dessota del poblat i alguns metres més baixos. La seva situació en els arenys dels dos rius l'exposen a les avingudes dels mateixos, i que amb son treball d'erosió van minant el basament on s'alça el caseriu, amenaçant amb la seva destrucció. Malgrat aquest defecte d'emplaçament, la situació de Bielsa és alegroia, gaudint d'una major extensió d'horitzons, atès el que permet aquella reclosa vall. Molt hi acompanya el paisatge, que hi és exuberant de verdor, tant en les riberes abundoses d'aigua com en els drets vessants de les muntanyes, rublertes aquelles d'atapèides boscúries de pins i avets.

Un aspecte ben muntanyenc, a l'ensem que venerable, ofereix el seu caseriu, veient-se en els carrers, no gaire amples, velles construccions de regular presència. La plaça major es troba enquadada en dos dels seus costats per la Casa Comunal, curiós edifici del segle xv, amb els seus típics porxos sostinguts per pilans circulars; l'angle de la façana es remata amb una airosa garita; el finestral és ben remarcable. En la façana N. s'hi alça una torre quadrada, que

fou destinada a presó, conservant-s'hi encara les cadenes, que així com les reixes, foren forjades amb mineral extret del país.

En el carrer anomenat de la Crucillata s'alça una creu de pedra bon xic maltractada, i enfront, en una plaça, l'església parroquial. Aquesta és un espaiós edifici de primitiva fàbrica del segle xv i restaurat el xviii; és de tres naus desiguales, cobertes amb voltes d'arestes de forma estrellada, semblant a altres d'Aragó. En l'altar major s'hi veu una sèrie de plafons pintats, procedents segurament d'un altar gòtic. A la sagristia s'hi guarden dues casulles, capa i tern, brodades, essent obra del Renaixement algun calze i copó i una col·lecció de vasos i palanganes d'argent.

L'antiga església d'aquesta vila, sota l'advocació de Sant Martí, es trobava situada a la part alta del caseriu i prop del camí que condueix al poblet de Javierre; actualment poca cosa se'n conserva d'ella, com no siguin les restes d'una paret semicircular, tal vegada una part de l'absis.

Bielsa compta 446 habitants, i ve sofrint de molts anys una constant disminució en la seva població degut a l'emigració a França especialment, i sort en té dels seus bestiaris, que li proporcionen gairebé l'únic element de riquesa. Per trobar-se aquesta vall mancada fins avui de fàcils vies de comunicació amb la terra baixa, i restant isolada, ha conservat son aspecte quelcom primitiu i típic, i que sens dubte devien oferir els poblats de totes aquestes arconades valls pirenenques. Encara s'hi veuen allí paisans vestits amb llur trajo característic, i amb lleugeres variants semblen als de les altres comarques de l'Alt Aragó; els homes van amb calça curta, el gec fins a la cintura, amb amples solapes alçades i amb botons d'argent les classes riques, ampla faixa i capell de feltre negre i rodó amb amples ales. Les faldilles de les dones són curtes i de vol rodó, llur gipó de vellut més o menys ric i ajustat amb coretons; el cap el cobreixen amb el llampant mocador doblegat. Actualment aquesta indumentària va perdent-se, i sols algun jaio li fa els honors de la tradició.

#### DE BIELSA A L'ESTANY DEL CAO

Aquesta interessant excursió pot fer-se directament des de Bielsa; per això al sortir de la vila es passa el riu Barrosa abans del seu aiguabarreig amb el Cinca i per una vella palanca de fusta a sa vorera esquerra. Es segueix pocs minuts un caminet que va per la vorera del riu avall; passats aquests es deixa la ribera per empendre una dreta pujada en zigues-zagues pels vessants de Rifarrera, en direcció E.

A la mitja hora de pujar es perd de vista la ribera de Bielsa, entrant en la conca d'un de sos tributaris, el barranc de Rifarrera, que el domina baixant per la fondalada. Es va faldejant els vessants en direcció vers al barranc, al que s'hi arriba amb una hora de marxa. En aquell indret el barranc es bifurca; un d'ells és el de Barleto, que per estreta ribera i per l'E. baixa del petit estany d'aquest nom, i es situa al redós occidental de la serra de la Cruz de Guardia, divisòria d'aquesta vall amb la de Gistain; i l'altre barranc, l'anomenat de la Pella, procedent del NNE., i que és el que cal seguir. Prop del lloc d'aiguabarreig dels barrancs s'hi troben les bordes de Nariz i alguns camps de conreu.

Des d'allí comença una forta pujada, i faldejant s'entra en un espès bosc de pins en direcció al barranc darrerament esmentat. Al cap d'un quart d'hora es troba la font de l'Abet, dominada pels alts encinglerats de la Peña Motala; seguint bosc amunt, i per un dolent caminet, s'arriba als deu minuts més enllà al llit del barranc. És aquell un lloc ben pintoresc, situat al fons d'estreta ribera i envoltat pels cingles que es redrecen a banda i banda, i en els relleus dels quals s'hi arrapen els pins; el barranc se'l veu saltar a l'enfront i pel mig de l'arbreda en un davassall de penyes i d'arbres caiguts, formant un conjunt d'aspresa, força atraient. Es travessa el barranc de la Pella en sa vorera dreta i es va ascendint i saltant per les penyes, per dins del bosc clar, i sempre en vistes del barranc que se'l veu formant seguides cascades. A l'enfront s'obira l'alterosa carena de les Peñalbas. Més d'una hora dura aquest penible trànsit, fins a guanyar el caire superior del vessant de l'engorjat barranc, prop de l'indret per on salta l'aigua. Arribats allí s'entra en una gran conca aplebada, seguint per ella planejant, i per l'esquerra del barranc en mitja hora de caminar es passa pel costat d'un bon saltant del mateix, i un xic més enllà s'assoleix l'estany del Cao (altitud 2,265 metres). Aquest es troba enclavat al fons d'ample semicercle, o mig embut, format pels vessants de les puntes Suelza i Fulza, escorxadades i amb tarteres de color roig que cauen dessobre l'aigua, envoltant-lo per l'indret del N. i E. L'estany del Cao és de mitjana capacitat i de perfil allargat, tenint el sobreixidor a l'O.; en ell la gent de Bielsa hi ha construït una paret, aixecant així el nivell, i amb una obertura en una comporta que obren quan desitgen aprofitar l'embassada per a regar els camps de la ribera. Aquest estany és únic en la conca, i no té fons d'alimentació visibles; en ses aigües hi habiten truites, si bé escasses i de reduïdes dimensions.

Des dels encontorns de l'estany es domina, pel fons de la ribera



de la vall i per l'altre costat d'ella, la llarga divisòria de la vall de Puèrtoles, i a l'horitzó apareix el massís de les Tres Sorores, des del pic d'Añisclo al dè Gavien, o del port de la Leva.

Aquest itinerari pot fer-se en unes quatre hores en total.

DE BIELSA PER LA RIBERA DE PINETA A LA TERRAÇA GLACIAR DE MARMURÉS (ORIGEN DEL RIU CINCA).

Al sortir de la vila es pren el camí que condueix a Javierre, i per un costarut trajecte en un quart d'hora s'arriba al dit poblet, que conté sols cinquanta habitants i es troba situat en els caients meridionals del pic de Penareto i dessobre la vila de Bielsa, gaudint d'una bella vista de la ribera i muntanyes que l'enronden. L'església de Javierre és d'una nau, i en son interior sols hi ha d'interessant dos altars gòtics amb plafons pintats i amb fons daurat i estofat. El campanar és una ferma torre de planta quadrada.

Es travessa el poblat, i pel camí de ferradura que porta a Pineta es va pujant suaument amb el fi de guanyar el talús amb què termena aquella ribera, abans de desembocar a l'indret de Bielsa. Als vint minuts s'arriba a sa part superior, entrant ja allí en el pla de la ribera de Pineta, que es presenta ben oberta i de fons perfectament planer. Deu minuts més amunt es passa per les cabdaloses deus de la font de la Pera, que emergeixen del mateix areny de la ribera i van a engruixir el riu. Aquest, que és el Cinca, se'l veu a l'enfront i en un llarg trajecte recorrent llur nivellat llit i reclòs vers al S. per llarga serralada, que és la divisòria d'aquesta vall amb la de Puèrtoles, d'enasprades parets i amb la seva accidentada carena, de la que se'n destaca el Mallo Gran, de rocosa massa.

Seguint vorejant el riu per sa vorera esquerra s'arriba més enllà a obirar el fons de la ribera, i vers al NNO., tancada per alterosa muralla, de la que en sobressurten, enlairats, cinc plens de geleres, aquestes pertanyen al gran massís de les Tres Sorores. Una hora de caminar ens posa a l'indret del lloc on s'alça el veïnat de les Cortes, agregat al poblet d'Espierba, que apareix a la dreta del camí, i dalt d'un serradet. Té 179 ànimes, i el seu caseriu és de construcció ben rústega, veient-se en ell algunes cases de certa importància, i envoltat de camps de conreu.

Un quart d'hora més de caminar s'atravessa un grup de cases anomenat la Sarra, pertanyent a Espierba. El camí es troba vorejat a trossos per espesses boixedes i segueix per la planera ribera; aquesta, que continua essent ben estesa, és improductiva, per trobar-se ocupada per l'areny del riu. Aquest greu defecte s'és

produït l'any 1834, en què el Cinca experimentà una tan grossaavinguda que per manca d'endegament invadí tot el pla de la ribera, destruint les terres que fins llavors l'hermossejaven i convertint-les amb llurs transports en una estèril gleva o areny. I és prou sensible aquest fet, car aquesta bellíssima ribera, amb bona orientació i més que suficientment regada, i amb terres de bona qualitat, podria esdevenir una font de riquesa per a l'agricultura d'aquesta vall.

Continuant la marxa pel planer areny, i encarats vers el fons de la ribera, el camí entra en el bosc de pins i faigs anomenat del Costadué, i sempre per dins de l'arbreda en dues hores i mitja de caminar s'arriba a l'ermita de Pineta. Aquesta, que es troba dedicada a la Verge sota aquesta denominació, és una humil construcció que a no ésser per la creueta que la remata, podria pendre's per qualsevol corral o borda, no distingint-se d'altres d'aquestes que l'envolten rodejades per l'arbreda. La verge de Pineta que s'hi venera en ella és una imatge moderna, sense caràcter artístic, i segons conta la tradició fou trobada en aquell lloc. La gent de Bielsa i altres pobles de la vall hi van allí en romiatge alguns dies a l'any; el capellà de Bielsa hi diu la missa, i en acabat s'hi celebren ballades en què hi pren part el jovent, essent llavors ocasió d'observar alguns d'ells vestits amb el típic trajo de la vall. L'àpat que segueix no és pas escàs i és la fi de la festa, que resulta ben animada amb ajuda d'una bona regor del de Cariñena o Somontano, als que hi són també devots com a bona gent de muntanya.

El santuari de Pineta, situat en el pla de la ribera de llur nom i a 1,290 metres d'altitud, es troba a l'extrem d'ella i no lluny de son acabament. Aquest es presenta vers a l'O., en una muralla de més de 1,000 metres d'alçària, formant com un llenç que va des del N. al S., i tancant del tot l'ample de la ribera. En aquesta formidable muralla s'obiren, vers al N., els aguts pics de Gavien, el de les Pardas i el de Tucarroya, amb llurs caients rocosos i d'una peça, tombant a plom dessorre la ribera. Una planera carena segueix en aquells vers l'O., és el caire superior del superb escarpament que tanca la ribera i que soporta a la vegada l'alta terraça glaciària del Marmurés. Per dessorre d'aquesta s'aixeca un apilotament de geleres i cingles, rematats pels alterosos cims de les Tres Sorores, el Cilindro de Marboré, el Mont Perdut i el pic d'Añisclo. Aquest darrer cim es troba enllaçat pels seus vessants meridionals i per la collada del mateix nom amb l'enlairada muralla que tanca la ribera de Pineta fins a la Peña del Mediodia i a la sortida del territori de Bielsa.

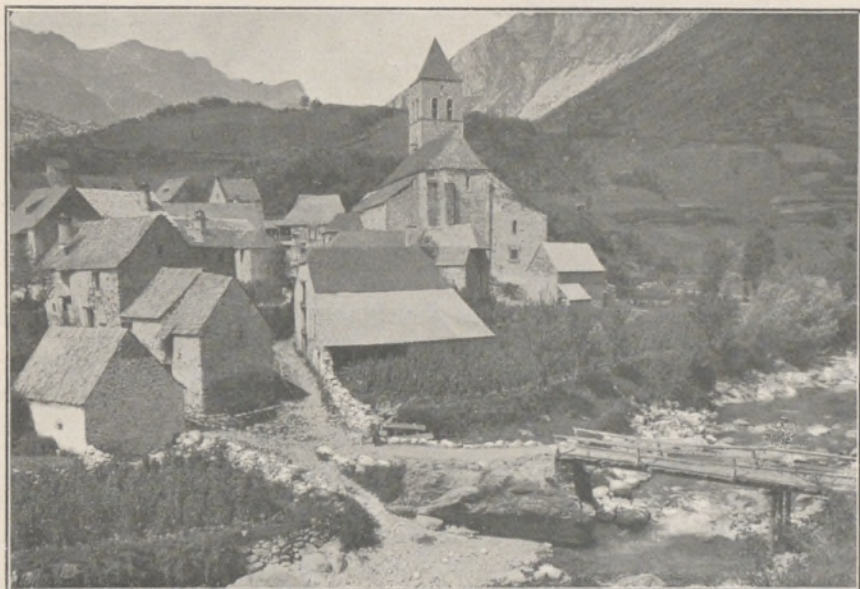
Sortint de l'ermitatge de Pineta es travessa tot seguit el Cinca

a sa vorera dreta, i als deu minuts de seguir pel seu areny es torna a travessar; encarats vers a l'O. es dirigeix, seguint el llit del riu, clapejat per la faixa i envers la base de la muralla o escarpament susdit. Al N. s'obira la gorja emboscada per on davalla en petites cascades el barranc de Lalarri, procedent dels estanys del mateix nom i que és el primer tributari del Cinca, en aquell lloc desguassa prop del santuari de Pineta i per sa vorera esquerra.

S'emprèn la pujada endinsant-se en una espessa tupidera de falgueres (per això li diuen en aquell lloc el Felqueral),\* i acostant-se a la base de la muralla. A l'arribar en aquell indret, s'obira el Cinca estimbant-se per aquella, i en continuades cascades, en mig de fi polsim. Allí cal atacar la muralla i per un dolent corriol, guanyant els cingles i passant per un estret i dolent grau de penyes, s'arriba amb aquest sobtat tirapit a la cova del Cantal, on hi té la cabana el pastor del Felqueral. Des d'allí es deixa el corrent del riu a l'esquerra, i en direcció N. es segueix pujant ràpidament per les tarteres i penyals i anant de dret a una canal o barranc, per on hi baixa part del riu; arribats al peu d'ella cal emprendre llavors nova pujada, i molt dreta per dins d'ella, que és ample, emperò coberta de tarteres esmicolades i constituint un dolent passatge. En una hora i mitja, des de la cova del Cantal, s'assoleix el cantell de l'escarpament del Felqueral, havent guanyat un desnivell, des del santuari de Pineta, d'uns 1,100 metres, car l'altitud d'ell arriba a 2,510 metres sobre el nivell de la mar.

Aquesta penible pujada, que cal fer des de Pineta, i per a trobar-se en aquell lloc, queda ben compensada amb el goig que un rep pel formós panorama que des d'allí es disfruta. Des d'aquella esplèndida balconada es domina a vol d'ocell la gran ribera de Pineta en tota la seva extensió, amb el fons d'un color verd fosc, en el que hi relluu el riu que va zig-zaguejant en son estès llit. L'enquadrament de la ribera no pot presentar-se més variat; car, mentre que la tanca del costat del N. ofereix els seus vessants i cims de sa llarga enfilada, perfils tranquils i coberta pels tupits pasturatges de l'Estiva, de Pietra Mula i Comodoto, fins a la punta del Qüezo dessobre de Bielsa, pel contrari, la serralada que reclou la ribera pel S. apareix com una seguida murallada, des de la collada d'Añisclo fins a la Peña del Mediodia, amb un seguit de malls o mogots, solcats en

\* Felqueral, de felquera (falguera), així és el veritable nom usat al país, i no Forcarral amb què consta en els mapes francesos, nom completament insignificant.



BIELSA : ESSLÉSIA I PONT BARROSA

p. 133



BIELSA : PLAÇA MAJOR

p. 163



VALL DEL BARRCSA

p. 174



LA FUENTE BLANCA DEL BARROSA

p. 177

sa monolítica massa per esquerdes i escorrancs coberts pel bosc, que es resolén, a l'arribar a la ribera, en oberts cons de dejecció. Són aquestes muralles de Pineta dignes pariones de les del cercle de Barrosa, un exemplar remarcable en l'orografia d'aquests Pireneus de l'Alt Aragó.

I si amb aquest formós panorama a la vista un no pot desitjar-ne d'altre més pintoresc i agradós, si ens girem cara enrera se'ns presentarà un revers digne del primer. És com si diguéssim les imatges de la vida i de la mort. El gran ras o terrassa de Marmurés se'ns ofereix amb son siberià aspecte, i envoltada d'una restallera de pics enasprats i cantelluts que, provinents del N., formen una formidable muralla que reclou el ras i fins el coll d'Astazú, que es troba situat al NNO. En aquesta muralla s'hi obiren els cims de Tucarroya i d'Astazú, divisòria fronterera d'aquesta vall amb França, i corresponent a aquesta el cercle d'Estaubé, veí del de Gavarnie.

Passat el coll d'Astazú s'aixeca la serra de sobte, i en un superb grup rocós, que és l'anomenat Cilindro de Marmurés, un dels cims de les Tres Sorores, seguint alineats vers al S. els altres dos cims culminants d'aquest important massís, i que són el Mont Perdut i el pic d'Añisclo (Sum de Ramond), acabant de tancar la terrassa o ras de Marmurés.

En dir només que els vessants d'aquesta llarga i recorbada muralla enclouen la comarca sens dubte més nevosa de tots els Pireneus, quedava explicat el com es presenta aquesta encontrada superba. Els cingles horitzontals que trenquen els caients i que suporten els cims fins als 3,300 metres sobre el nivell de la mar amb prou feines sobressurten de l'agombolament dels glaços i dels camps de neu, els quals, desbordant-se per la gran pendent, cauen en cascades petrificades i clivellades d'esquerdes fins al pla de la terrassa. Aquesta es veu en tota la seva extensió, feta un pa de glaç i de neu, i en l'indret NNE. s'hi troba emplaçat l'estany de Marmurés, que resta glaçat tot l'any. Ni un rastre de vegetació, ni un ocell, cap senyal de vida ve a animar aquella mortalla que en diuen el ras de Marmurés, i que els muntanyesos d'aquelles valls la tenen maleïda en son cant, que diu: «En la muntanya de Marmuerés s'hundan vacas i vaquers, i no queden escudilles ni morters, i la nieve que allí caiga no se'n vaya més», etc. I perdoneu el consonant.

I és natural que pels seus propietaris així sigui, car d'aquella encontrada res en poden aprofitar, ni un bri d'herba per a llurs ramats; emperò aquesta part de la vall no és pas perduda per a tots ni molt menys, car, a part de l'immens benefici que a aquelles valls

els hi proporcionen els inestroncables dipòsits aquosos que en ella s'hi troben, donant origen al Cinca, que segurament és el més important en tot l'Alt Aragó i l'únic sortit de les entranyes del Pireneu que encara presenta ses fonts de naturalesa glaciària, i de més gran altitud; els usufructuaris d'aquells recons pirenenics li reconeixen ésser una gran atracció i contribueixen amb llur nombrosa presència a donar el paradoxal efecte de convertir aquella representació de la mort en element de vida per a molta gent que d'ell en viuen. ¿Qui negarà que el concorregut centre d'excursionisme Gavarnie, per a no esmentar més que un dels molts dels poblats francesos que per aquest concepte s'hi troben veïns d'aquella comarca, deuen tot el que són a aquells *rendez-vous* que s'anomenen cercles de Gavarnie, d'Estaubé, de Troumouse, la terrassa de Marmurés i les ascensions a les Tres Sorores? Així ho entengué el benemèrit Club Alpí francès, que des de l'any 1890 hi té instal·lat a la bretxa de Tucarroya un útil refugi per als que sortint de Gavarnie van a fer les ascensions abans dites. I jo us puc dir que en les diverses vegades que he tingut ocasió de pernoctar-hi, no m'hi he trobat mai sol, i la solitud en aquelles desolades geleres sempre l'he vist trencada per l'animada presència de nombroses colles d'excursionistes d'ambdós sexes, això sí, cap d'espanyol.

DE LA RIBERA DE PINETA ALS ESTANYS DE LALARRI, I PER LA COLLADA DE LES PORTES A LA RIBERA DE CHISAGÜÉS I A PARZAN.

Al sortir del santuari de Pineta es segueix l'areny del Cinca amunt per sa vorera esquerra fins a l'indret on rep l'afluència del fort barranc de Lalarri, que davalla d'un engorjat anomenat la Grotta, pintorescament emboscat. Es travessa a gual aquest corrent, pocs passos abans de desguassar al Cinca, i s'emprèn forta costa per dins del bosc de Socarraz; el passatge és dolent per causa de les penyes de què està format aquest vessant.

Es va pujant en direcció N., i als tres quarts d'hora es guanya la part superior que forma un trencat caire; des d'aquell indret salta el barranc en cascades fins arribar al pla de Pineta. Ampla conca herbada es presenta tot just arribats en aquell lloc, anomenada Plan de Lalarri, i que el curs del barranc travessa de N. a S.; és molt freqüentada pels ramats de la vall. Queda tancada aquesta ampla conca al fons i vers al N. per l'alta muralla de color blanquinós dita les Blancas de Lalarri, la qual forma part de la divisòria fronterera d'aquesta vall amb França; prové aquesta de l'E., on se'n destaca el massís de Sierra Morena; i seguint vers a l'O., on torç sa direcció

vers al SSO., forma un agut colze, i continuant pel pic de la canal dessorre el port d'aquest nom, i el de les Pardas, qual espadada i ròcosa massa s'alça part d'amunt del pla de Lalarri, envers al SSO., obirant-se prop del seu cim encinglerat una gran cova difícilment accessible. Passat el pic de les Pardas segueix la carenada amb altres puntes, com la de Gavien, al costat del port de la Leva o port vell; i més enllà el seguit d'enfilats cons de Tucarroya, tots ells afilats i amb formidables aploms. Els vessants oposats d'aquesta llarga i corbada alineació, i que reclou el barranc i conca de Lalarri, són igualment espadats i en molts indrets impossibles d'escalar, constituint les muralles dels famosos cercles de Tromosa i d'Estaubé. Malgrat això s'hi troben en llur carena alguns passos o ports per als peatons solament, i són els susdits de la Canal i de la Leva, que un cop travessats condueixen per entremig dels cercles suara dits als vilatges de Gedre i de Gavarnie.

Per dos indrets pot pujar-se als estanys de Lalarri des del pla d'aquest nom. L'un és seguint la ribera amunt fins al fons de la conca, guanyant-se un ressalt o grup rocós formant un engorjat, per on s'hi acanala el barranc saltant en cascades, la més baixa d'elles anomenada de Feixa Castiecho, i més amunt, altra dita de l'Huerto. Una mitja hora cal per a arribar a l'indret d'aquesta, i des del pla de la ribera es segueix la costa per la vorera dreta de l'engorjat, fins arribar en mitja hora més a sa part superior i en el pla on es troba la cabana del Tormacal.\*

En aquell lloc s'acaba l'encongiment de la ribera, obrint-se aquesta i torçant sa direcció vers a l'E., trobant al cap de poca estona més enllà i prop del barranc l'anomenada Fuente Santa, que brolla de dins d'un forat i fent un curt recorregut desapareix enfonsant-se en el sòl. D'aquesta font conta la tradició que uns francesos robaren la imatge de la Verge de Pineta per a endur-se-la al seu país, i que a l'arribar en aquell lloc, i morts de set, un dels malfactors, i a la faisó de Moisès, tocà la penya amb son boveló, de la que en sortí un doll d'aigua amb la que apagaren la set; però aquesta beguda els féu l'efecte d'un narcòtic, quedant-se tots adormits; llavors, lliure la imatge de llurs raptors, féu el miracle d'entornar-se'n a la seva estada preferida.

El barranc canvia des d'allí el nom de Lalarri pel del Tormacal. o de la Fuente Santa, en record d'aquella tradició.

\* El mot Tormacal, ve de tormo o turmo, que en el dialecte toponímic de l'Alt Aragó és sinònim de penyal.



Es va remuntant-lo per sa vorera esquerra, amunt sempre al redós de l'enasprada serra de les Blancas, que ofereix l'aspecte d'una muralla de marbre agrisat i nua de vegetació. Una hora i mitja cal des de la cabana abans dita, per a assolir l'origen del barranc, i en el lloc on s'hi troben emplaçades les fonts, o siguin els estanys de Lalarri.

Altre indret per anar als susdits estanys, des del pla de Lalarri, és per l'Estiba, i més alegri que l'anterior, encara que més llarg. Arrencant de la font dita, i situada en la part inferior de la conca de Lalarri, es torç vers a l'E. i pel vessant d'aquesta orientació es pren un camí utilitzat pel bestiar, que va pujant per la mateixa; primerament, pels pasturatges, i poc després entrant en el bosc de pins de les Sopacas; tot fent marrades, s'arriba en una hora de pujar, i des del pla, a sa part superior, desembocant en uns formosos vasos aplebats anomenats l'Estiba. Un quart d'hora de transitar planerament per aquell tupit herbatge ens porta a la cabana del vaquer, que és espaiosa i en molt bon estat; en aquell lloc i a la temporada s'hi troba la dula o hisenda comunal d'aquesta vall, composta de vaques especialment.

Des del pla de l'Estiba, que es troba a 2,056 metres d'altitud, es descobreix a l'enfront una interessant vista de la llarga ribera de Pineta a considerable fondària, tancada a l'altre costat per les muralles que la van acompanyant des del coll d'Añisclo a la Peña del Mediodia.

L'origen de la ribera en el superb escarpament del Falqueral, s'obira també des d'aquell indret amb tot el seu aspecte característic, i per damunt d'ell s'hi veuen brillar les esteses geleres i camps de neu de la terrassa de Marmorés. Els pics de les Tres Sorores es distingeixen fins a llurs cims alterosos.

Des de la cabana de l'Estiba, i en direcció SSE. per un camí de ferradura, en unes dues hores i no llargues es pot baixar al poble d'Espierba.

Al sortir de la cabana es van travessant els bons pasturatges d'aquell gran ras, un dels indrets més beneficiosos per als interessos de la vall; i per una suau pujada en direcció NNE. en mitja hora de caminar es guanya la planera collada de Sobreestiba (2,250 metres d'altitud). Aquesta forma part de la llarga enfilada muntanyosa que arrencant vers al N. del pic de Chenipro i la muntanya de Pietra Mula pren l'orientació vers al SSE.; passada la collada susdita segueix pel pic de Comodoto i serra de Chisagüés, terminant en la punta del Qüezo, dessorbe i al S. del poble de Parzan, i és trencall d'aiguavessos de la ribera de Pineta al S. i de la de Chisagüés al N.

Travessada la collada de Sobreestiba es va faldejant pels vessants de la muntanya de Pietra Mula en direcció NNE, i vers un barranc, que és un dels que formen la ribera darrerament esmentada. Es travessa aquest i s'emprèn forta pujada pels caients meridionals del pic de Chenipro per entre aplebats, tenint sempre a la vista la fonda ribera de Chisagüés. Seguint amunt, no tarda a entrar-se en la conca de l'altre barranc, que amb l'anterior originen la ribera, seguint-lo amunt per sa vorera dreta; en una hora des de la Sobreestiba s'assoleix l'enlairada collada de les Portes (2,600 metres sobre el nivell de la mar). Aquesta collada és prou estreta i es troba situada entre el pic de Chenipro a l'OSO, i el de Rubiñera al NNE. És partió d'aigües de la ribera de Chisagüés al S, i de la de Lalarri per l'oposada.

Traspasant la collada i trepitjant les tarteres i el pedruscall de què n'està coberta, en pocs minuts de baixar suaument s'entra en la comarcada dels estanys de Lalarri. Aquesta forma una conca de regular amplària, allargada vers a l'O, i vers al N., formant unes superposades terrasses fins a guanyar els repeus de l'alterosa carena dels pics de Sierra Morena, d'aspecte aspre i de rojós color, i que contrasta amb el to gris de la serra de les Blancas, que li segueix vers a l'O.

L'estany gran de Lalarri, que ocupa la part baixa de la conca, i a 2,575 metres d'altitud, és de contorns molt irregulars; allargat vers a ponent, de regulars dimensions i de la seva superfície en sobresurt una petita illa rocosa en son extrem del N. El sobreixidor el té al ponent, i el corrent que en surt per ell forma el barranc del Tormacal o de la Fuente Santa, com hem dit abans. Un xic enllà de l'estany, i en un replà superior, s'hi veu l'altre estany de molt reduïda capacitat i que llença l'aigua al gran.\*

Des d'aquesta conca dels estanys de Lalarri, i pujant per les banquetes de penya, s'assoleix l'aspra carena de la Sierra Morena, i en unes dues hores curtes un dels seus cims culminants, el pic d'aquest nom (3,060 metres d'altitud). Esplèndid panorama s'obria des d'aquella molt estreta carena, sospesa al caire de pregons estimbaders i geleres pel costat de França, que cauen a plom en el fons del cercle de Tromosa o Troumouze, del que en constitueixen sa capçalera emmurallada.

Tornant a la collada de les Portes, i travessada, es baixa pels

\* En els mapes francesos consten aquests estanys amb el nom de llacs de la Múria, per raó de pertànyer al massís que ells anomenen amb aquest nom, i que és el conegut en el país de Bielsa amb el de Sierra Morena.

vessants del pic de Chenipro, fins arribar al fons del barranc que es forma a la collada de les Portas, i que s'ajunta amb el que procedeix de la reconada de la muntanya de Pietra Mula. Mitja hora de baixada cal per a trobar-se a la ribera, i a l'indret de l'escarpat pic d'Espluga de Ruego, que s'alça a la vorera esquerra d'aquesta. En els caients de llevant de susdit pic s'obira una gran cova, que és la que li dona el nom.

Enfront d'aquest cim, i a l'altra vorera de la ribera, hi ha l'altra fita, que s'anomena el Comodoto, d'aglavades pendents.

En aquell indret de la ribera ja formada el barranc rep un fort afluent, amb unes abundoses deus sortides al repeu del pic primerament esmentat. Es segueix baixant per la ribera, per sa vorera dreta, i més avall es travessa passant a l'oposada, a l'enfront d'uns camps de conreu i unes bordes. D'allí i no deixant de vista el cabdalós barranc, que s'engorja en algun indret del seu recorregut, i rodejat per espessa boscúria, en dues hores de baixada s'arriba al poblet de Chisagüés. Aquest, que és el de més reduït veïnat de la vall, car compta quaranta tres ànimes, es troba esglaonat en els drets vessants meridionals de la punta de la Mota, penjat al dessobre del barranc. Aquestes circumstàncies, afegit a trobar-se prop d'aspres barranques, que davallen de dalt de la serra i tocant al caseriu, fa que es presentin a la vista en ell pregones ripes o esllavissades que temps a venir poden ocasionar la destrucció total del poblat.

Segueix avall la ribera, que és molt fonda, i per un camí de ferradura, tenint a l'enfront son acabament, que es troba tancat per la rocosa muntanya de Biu i rematada per la Punta Fulsa i la ribera d'Ordiceto. De Chisagüés, en una hora, per aquest camí, es baixa al poble de Parzan, situat ja en la ribera principal de la vall i a la vorera dreta del riu Barrosa.

De Parzan, i continuant ribera avall d'aquest riu, pel camí que baixa dels ports, en una hora curta s'entra a Bielsa, la capital de la vall.

#### DE BIELSA, PER LA CONCA DEL BARROSA, AL CAP DEL PORT DEL MATEIX NOM.

Al sortir de la vila es pren un bon camí de bast que en direcció N. va planejant per la ribera amunt i en vistes del riu Barrosa, que queda a la dreta vorejant els conreus. A la mitja hora es troba la instal·lació que la companyia de les mines hi té muntada aprofitant la força del riu. En edificacions de fusta hi ha el bocart i el rentador del mineral, i a l'altre costat del camí el pla pendent, per on baixen les

vagonetes de la mena, que es compon de galena argentífera. Continuant per la planera ribera, en vint minuts més de caminar s'arriba a l'indret on es troba emplaçat, prop del camí, el poble de Parzan (altitud 1,150 metres). Aquest està situat en la mateixa ribera, en un eixample d'ella; a la vorera esquerra del barranc de Chisagüés, i prop d'on s'escorre el Barrosa. Parzan conté 126 habitants, i el seu caseriu té l'aire ben muntanyenc i a prova dels rigors de l'hivern; és el darrer de la vall, i és el més pròxim a la frontera, de la que en dista unes quatre hores. Prosseguint la marxa pel camí anterior, es segueix pel mateix areny del riu, per entre els còdols i recs que sangren el corrent del Barrosa. La ribera va prenent un caient abrupte, els massissos que la reclouen, i que són alterosos, com l'enorme muralla de la muntanya de Biu, la van recloent, apareguent a l'altre vora del riu el pintoresc caseriu de la Real. A la mitja hora de Parzan es passa un dels innombrables escorrancs que procedents dels massissos de ses voreres invadeixen la ribera: és el caos de penyes anomenat el Tormo\* de Pocilcas. Aspres barrancades aboquen l'aigua al Barrosa; una de les que apareix vers al levant és la d'Ordiceto, amb tota la seva salvatge bellesa, i més enllà l'altra barrancada que davalla dels estanys de Tringonier, també no menys abrupte.

La ribera torna a obrir-se quelcom, però sempre dominada per tots indrets pel ferm muntanyam abundós de vegetació; el fons de la ribera, vers al N., queda tancat per la Peña de l'Hospital i la serrallada dels ports. Deixant a la dreta la palanca de Tringonier es segueix riu amunt, i en una hora de planer camí s'arriba a un eixamplement de la ribera, lloc anomenat l'Hospital (altitud 1,425 metres). En aquella planeda s'hi troben, i en mig de camps de sembrats, una mísera cabana que acull al destacament avançat de carabiners, i algunes bordes destinades a pallisses o a magatzems per a l'herba. De l'Hospital, refugi que hi havia en altre temps, sols se'n conserven els enderrocs. Més amunt es troba l'aiguabarreig del Barrosa amb el barranc de Pinarra. Aquest reemplaça al Barrosa en la ribera, seguint la mateixa direcció que fins aquell indret, o sigui vers al N. El Barrosa prové del costat de ponent, i de ribera separada.

Seguint el pla de l'Hospital es travessa per un pontet de pedra el barranc de Pinarra, poc després d'haver-se ajuntat amb el Barrosa; bé prou que se li coneix per son minvat corrent. El barranc passa estretament encaixonat entres dues parets plombades i mig cobert per la xamosa vegetació.

\* Tormo, en el dialecte pireneic de l'Aragó, vol dir penya o mogot.

Seguint amunt pel camí del port, als tres quarts d'hora es travessa el barranc de Salcorz, que procedeix de la muntanya del mateix nom, i que és divisòria fronterera que tanca la ribera a l'enfront. Allí comença a trobar-se el fons de la ribera amb els vessants entapisats pels aplevats i erms clapejats per alguns trossos de bosc.

En una hora de pujar suaument, i decantant-se vers al NNO., es passa per la font dels Gascons, que es troba al peu d'un alt escarpament, per on s'hi estimba el riu en allargada cascada anomenada el Chorro de la Pinarra.

Des d'allí s'emprèn més forta pujada, a fi de guanyar aquell fort ressalt, ço que s'aconsegueix en poc més de tres quarts d'hora de caminar tot zigzaguejant. Situats al cap de dalt, un es troba ja en els vessants del cap del port, presentant-se la carena, en la que s'hi veu oberta a la faisó d'un osca, la bretxa del port de la Forqueta. Prop de dues hores calen encara per a assolir aquesta, pujant sempre pels aplevats desproveïts de tota vegetació arbòria.

La bretxa o pas del port de la Forqueta és un tall en la serra que no mideix més de dos metres d'amplària. És la frontera de la vall de Bielsa amb la vall francesa de l'Aure o Aura. Es troba a 2,470 metres d'altitud i és el pas més freqüentat pels traginers que es dirigeixen a França.

Passada la bretxa s'entra en territori francès, i baixant ràpidament pels vessants aplevats, i deixant a l'esquerra un xic avall les barraques d'unes mines, en una hora s'arriba al fons del barranc de Saux, i seguint-lo avall, no tarda a trobar-se el seu aiguabarreig amb el cabdalós de la Gela. Des d'aquell indret el bon camí va vorejant sempre aquest darrer per son costat dret, i en una hora llarga des de l'aiguabarreig s'entra en la ribera principal de la vall de l'Aura, presentant-se al davant el petit caseriu del Plan, i no tardant, al seguir ribera avall, a trobar el poble d'Arañonet. D'allí n'arrenca una bona carretera que seguint sempre la vall que és formosíssima, en 24 quilòmetres condueix a la vila d'Arreau, estació del ferrocarril que va a Lanomezau (línia de Bordeus a Cette).

#### AL CERCLE I PORT DE BARROSA

Situats al pla de l'Hospital, per a efectuar aquest itinerari cal pendre un caminet que es troba pocs minuts abans de passar el pontet de pedra esmentat al parlar de l'itinerari del port de la Forqueta i prop de l'aiguabarreig dels dos rius Barrosa i Pinarra. Aquest camí s'orienta vers al NNO. i O., i en no gaire bona petjada va pujant per entre matolls, fins a guanyar el ressalt que forma la desembo-

cadura de la ribera del Barrosa. Guanyat aquell, s'entra ja en aquesta, que es presenta vers al ponent. Aquesta oberta ribera que s'allarga en aquella orientació, és de fons planer i enquadrada per dos rengles de serres de gran alçària, les primeres fites de les quals en llur desembocadura són la Peña de l'Hospital al N. i la punta de la Mota a l'enfront d'aquella vers al S.

El camí va planejant pel pla de la ribera, seguint el Barrosa per sa vorera dreta. Alguns claps d'arbres trenquen la monotonia de l'arenys del riu, acompanyat de camps, i sobretot per les tarteres i terrers esllavissats per l'acció del corrent. A mesura que es va endintzant-se ribera enllà, aquesta va tornant-se d'aspecte més aspre, els vessants de l'esquerra apareixen com muralles a plom, i el fons queda barrat per aquestes que es recorben en semicercle.

A una hora i mitja de l'Hospital s'arriba a l'indret on el riu Barrosa té sa naixensa, és en l'anomenada Fuente Blanca (altitud 1,620 metres). L'aigua surt del mig de grossa tartera, i per un planer llit segueix per la ribera, formant el riu. Aquesta cabdalosa font es troba situada en la part extrema de la ribera, i no lluny del peu de les muralles que tanquen la ribera per l'O. Part d'enllà de la font segueix format el tälweg de la ribera, emperò resta gairebé sec el seu fons fins arribar al peu de les susdites muralles, i malgrat els escorrancs que hi davallen per elles procedents de la fosa de la neu en sa zona alta.

Aquestes muralles formen en aquell indret un semicercle rocós, i llurs caients s'aixequen a plom en alguns centenars de metres de desnivell, clapejades per les congestes en sa part alta. Tal apareix l'anomenat cercle de Barrosa, un dels deserts pirenenics que, tant per sa forma i les proporcions de ses línies i contorns, tant per la solitud que en ell hi regna, el fan un dels llocs predilectes de l'excursionista muntanyenc. Des del fons del cercle pot assolir-se l'alta tanca que el reclou pel N. i que és l'indret on es troba emplaçat l'anomenat port de Barrosa.

Amb aquest fi es travessa la ribera, i per un bon camí de ferradura que anys enrera l'arreglaven els de les mines amb l'objecte de passar-hi la mena cap a França, es va pujant en direcció N. pels vessants del port. Tant com es va guanyant alçària va apareixent el cercle, i al trobar-se a l'enfront dels enderros d'una caseta de les mines pot abarcar-se ja des d'allí el gran conjunt. Pel costat NNO. s'obiren esteses, formidables muralles inaccessibles en molts indrets, de color gris rojós i coronades per una escorxada serralada plena de congestes, i de la que en sobresurten tres pics que sobrepujen als

3.000 metres d'altitud; és el massís que els francesos anomenen La Múnia. Aquest nom és completament desconegut a la vall de Bielsa, que és substituït pel de Sierra Morena, qualificatiu ben escaient.

Tres són els cims que se'n destaquen d'aquest important massís, i són : el pic de Tromosa, vers al NNE., el de Sierra Morena, seguint a l'O., i el de Rubiñera,<sup>1</sup> que es troba cap al S.<sup>2</sup>

La grossa serralada que tanca el cercle segueix des d'aquest darrer pic quelcom abaixada i corbant-se vers al SSE. pel Bracial de Sobresplugas i la bretxa del mateix nom; el pic i collada de Ruego, seguint sense interrupció vers al SSE., enquadrant la ribera del Barrosa pels cims de les Bachetas, la punta de la Liena, i per fi, la de la Mota, els vessants dels quals cauen dessorre la ribera del Barrosa, després de son aiguabarreig amb el barranc de Pinarra.

Amb aquesta llarga alineació muntanyosa s'ofereix un dels aspectes més abruptes que es poden presentar a la vall de Bielsa, i les muralles són unes verticals i solcades d'esquerdes que acaben en oberts cons de dejecció i constitueixen un dels exemplars més curiosos de cercles, semblant als d'Aspe de Tendeñera i altres de l'Alt Aragó.

Seguint el camí amunt, calen unes dues hores comptades, des de la Fuente Blanca, per a assolir la carena del port de Barrosa.

Aquesta carena tanca el cercle i la seva ribera pel costat del N., i forma un llarg esquenall, des del pic de Tromosa, que s'allarga vers a l'E., i en ella és on s'hi obren els ports de Bielsa, començant pel present el de Barrosa; més a l'E. el de la Forqueta (recorregut en l'anterior itinerari), el de l'Agulleta o port vell i el de Modan.

Aquesta secció de serra contrasta per son aspecte amb l'abans descrita, en raó de la seva silueta arrodonida i els seus caients, que són suaus i coberts pels pasturatges.

El cap del port de Barrosa es troba emplaçat a 2.385 metres d'altitud, i travessat sa planera carena s'entra ja en territori francès.

Des d'aquell lloc s'obira per aquest indret la comarcada dels estanys de la Barroseta, origen del barranc de la Gela, i que més avall contribueix a formar la Neste, o ribera de la formosa vall de l'Aure o Aura.

Dues hores, passant pels estanys, calen per a situar-se en l'indret de la ribera, on s'efectua l'aiguabarreig del barranc de la

1. El mot Rubiñera s'usa a la vall com a adjectiu sinònim de dolent, esquerp.

2. Aquesta punta és la marcada en els mapes francesos amb el nom de les Loseres.

Gela, amb el de Saux que davalla del port de la Forqueta; allí es troba el camí que procedeix d'aquest port, i tots dos en un sol condueixen al poble d'Arañonet, el primer que es troba i pertanyent a la susdita vall francesa. Total, des de l'Hospital al cap del port de Barrosa, unes cinc hores llargues.

#### DE LA RIBERA DEL BARROSA ALS ESTANYS DE TRINGONIER

Aquest itinerari el suposarem començat a la palanca anomenada de Tringonier, i que es troba estesa dessorre el riu Barrosa, i a pocs minuts més amunt del desguàs del barranc d'aquell nom a aquest riu.

Passada la palanca s'emprèn sobtada pujada per dins del bosc, i entrant a la poca estona de caminar a la ribera de Tringonier, el barranc de la qual queda al fons d'aquella i a la dreta. El camí va pujant planerament per la no gaire oberta ribera, i vers el seu origen al NNE. Prop de dues hores es tarda en situar-se a l'extrem d'ella; allí el camí es torna costarut, a l'ensem que el paísatge va cobrint-se de bosquíries i d'herbeis; el barranc es presenta fent el curs en seguits saltants per entre grossos penyals i soques caigudes.

Pintoresc indret és el que es passa, trobant la font ferruginosa de la Tremolosa, situada prop del camí. Fortes marrades descriu el camí, i no de bon trànsit, travessant per una palanca el barranc cabdalós de Planalcabo, afluent del de Tringonier, i que se'l veu sortir d'una gorja encinglerada i coberta pel bosc.

Per fi es guanya el talús que forma el fons de la ribera de Tringonier, i en sa part superior entra en una gran conca de pasturatges despullada d'arbres, trobant-se més amunt la cabana del vaquer. La conca es prolonga amb pendent vers el N, i queda tancada al fons i en aquesta direcció, per l'alta serralada de Marcatiecho, divisòria de la vall, i en l'indret on es troba emplaçat el port de Modan (2,480 metres d'altitud). El barranc de Tringonier, travessant la conca en què ens trobem, apareix a l'enfront d'ella, i vers a l'E., davallant per l'alt vessant de la serra que tanca la conca per aquell indret. Per allí cal dirigir-se per anar a visitar l'estany. Per això s'emprèn forta pujada pels alevats del vessant, i en una hora i mitja es passa per la cabana del mateix, i assolint uns passos més enllà del caire de la serra apareix l'estany de Tringonier.

Aquest es troba a 2,280 metres d'altitud, enclavat en una reduïda concavada plena d'aglevats; és de forma ovalada i de més capacitat que el del Cao. El seu sobreixidor es troba vers al ponent, i les seves fonts d'alimentació són petits barranquets que li aboquen llurs cabdals. En l'estany no s'hi troba peix de cap mena. Un xic més



amunt, i a la dreta s'hi veu una petita bassa. Aquest estany s'em plaça no molt lluny de la carena divisòria d'aquesta vall amb la de Gistain, en la serra dels Meners. Des d'aquell enlairat lloc es descobreix, i en direcció vers a l'O. per dessorre de la fonda ribera del Barrosa, l'accentuat relleu d'aquesta vall, tancant l'horitzó per aquell indret els grans massissos de Sierra Morena i les Tres Sorores.

DE PARZAN PER LA RIBERA D'ORDICETO I PER LA COLLADA D'AQUEST NOM AL POBLE DE PLAN DE GISTAIN.

Es surt de Parzan prenent la ribera de Barrosa amunt, i per sa vorera dreta al quart d'hora de caminar i al trobar-se enfront del veïnat de la Real es travessa el Barrosa a sa vorera esquerra per la palanca d'Ordiceto.

Es puja sobtadament per entre camps de conreu primer, i endintant-se per dins del bosc poc després. Seguint en direcció E., a la poca estona es deixa la conca del riu Barrosa fins suara recorreguda, per a entrar en la d'un dels seus afluents, la d'Ordiceto, i que desguassa a la primera, no lluny de la palanca susdita.

A mesura que es va pujant els vessants del barranc que en llur escorrament es presenten tancats, deixant un congost entre ells per on s'escola el corrent; va obrint-se més i més, ensems que el bosc de pins i avets que envolta el camí, va aclarint-se fins a desaparèixer, per a donar lloc als aplevats. En una hora més enllà es travessa el barranc d'Ordiceto a la vorera dreta, trobant un xic més enllà les cabanes de Pardina. La pujada des d'aquest indret segueix essent dreta, i faldejant la divisòria fronterera, la secció corresponent a la serra dels Ibons, que queda a l'esquerra del camí; d'ella en sobressurt el pic d'aquest nom, i més a l'E. l'agut d'Ordiceto, que tanca la ribera per aquell indret. Vers al S. apareixen els caients rocosos del massís de Punta Fulsa.

Segueix el camí en direcció NNE. i E. per l'estesa conca de pasturatges d'Ordiceto, que és utilitzada pels ramats de la vall per raó de llurs excel·lents herbatges.

Cal dues hores, des de la cabana de Pardina, pujant sempre per vora del barranc, per a assolir l'origen de la ribera, en la carena anomenada el Paso de los Caballos, o collada d'Ordiceto (altitud. 2,285 metres).

Aquesta collada forma un ras planer i quelcom desnivellat vers al llevant, trobant-se tota ella aplevada. És la partió del territori de la vall de Bielsa amb el de la vall de Gistain i trencall d'aigües de la ribera d'Ordiceto vers a ponent, i del barranc de la So-

lana, que és tributari del riu Cinqueta, o riu de Plan de Gistain, vers a llevant.

Des d'aquell alterós i desembarassat lloc es descobreix vers al SSO. l'aspre massís de puntes Fulxa i Suelza, que s'aixeca no lluny d'allí, terminant amb una carena de rojosos esquistes i de vessants encinglerats, de la que se'n destaquen les dues puntes, una a cada extrem d'aquella; la de l'O. és la Punta Fulxa, i la situada vers al llevant, és la Suelza. Llur altitud no baixa de 2,850 metres per a la primera i arriba a 2,970 metres la de la segona. Al seu redós del N., i formant la carena suau hemicicle, s'hi troba emplaçat l'estany gran d'Ordiceto.

És aquest de forma elíptica i de contorns regulars, les seves dimensions són considerables, car arriba a tenir més de 12 hectàries de superfície, essent per això un dels més grans dels Pireneus. El sobreixidor és al llevant, i un xic més avall d'ell s'hi veuen un altre estany de reduïdes dimensions i algunes basses, que a l'últim arriben a assecar-se.\*

Formós panorama s'obira també des d'aquell lloc, i vers a l'E., descobrint-se pel fons de la ribera de la Solana, la de Plan de Gistain; i tancant l'horitzó una llarga cortinada de muntanyes de gran alçària i d'abrupte aspecte, des dels pics de Clarabide al N. fins als d'Eriste en l'extrem oposat, o del S. D'aquella llarga serralada s'aixeca dominador el superb massís dels Posets, un de la trinitat de primeres eminències pirenenques. Vist aquest massís des d'aquest indret, apareix aixecant-se gairebé a plom de la ribera de Plan amb sos contraforts redreçats i abruptes, obirant-se al redós de son cim culminant la gelera que relluu com un espill. És sens dubte aquest vessant dels Posets, amb el que es presenten aquests, com dignes d'ocupar el segon lloc que li pertoca en la llista d'altres sumitats pirenenques; i degut a això, a la gran fondària de la ribera que passa besant la seva grossa socalada, i a l'aspresa d'aquells vessants, circumstàncies que no hi concorren, esguardant-lo pel costat oposat, o sigui pel de ponent, i per l'alta terrassa dels estanys d'Eriste.

Dels estanys d'Ordiceto s'emprèn llarga davallada seguint la ribereta que d'ells en surt, i que s'anomena de la Solana, pertanyent a la vall de Gistain, i en una hora i mitja s'arriba a llur escolament al riu de Plan o Cinqueta i prop de l'anomenat Hospital.

\* Els estanys d'Ordiceto, com ja vaig indicar al parlar de la hidrografia d'aquesta vall, pertanyen a la conca hidrogràfica de la vall de Gistain i llur desguàs, com hem vist, es fa per aquesta vall i no per la de Bielsa, com equivocadament consta en algun mapa francès.

D'allí, i seguint vers al S., sempre per la vorera dreta d'aquesta darrera ribera, en unes dues hores, i passant pel vilatge de Sant Joan, s'arriba al poble de Plan de Gistain, capital de la vall del seu nom.

Clixés de l'autor

† JULI SOLER SANTALÓ

## Recull de notes històriques de Besora

**F**ARÀ cosa d'uns deu anys vaig començar a recollir algunes notícies sobre l'antiquíssima Bisauram, avui parròquia de Besora; no pensava, per cert, trobar la rica i abundosa documentació que en el decurs de dit temps ha anat sortint. Al publicar en 1909 mon amic Mn. Joan Serra i Vilaró el seu interessant i erudit treball *Senyoriu feudal de la vescomtal família Miró*, quedí agradablement sorprès al veure que algunes de les seves pàgines, i per cert les més brillants, tractaven de la nostra aimada parròquia de Besora, a l'ensem que de l'antiquíssima, encara que avui enrunada, de Tarascó, no menys que de son estratègic castell feudal. Tot això m'esperonà a cercar i indagar, amb més afany si hi cap, el nostre arxiu pairal de Montanyà, el parroquial de Besora, l'episcopal de Solsona i tots quants vingueren a la meva pensa. Resultat de tot això, a l'ensem que de la valuosa ajuda i atinats consells del susdit reverend senyor, molt competent i erudit historiare, es aquest *Recull de notes històriques de Besora* que penso publicar en volum a part una vegada hagin sortit en el BUTLLETÍ DEL CENTRE EXCURSIONISTA DE CATALUNYA, ja que, segons crec, poden tenir algun interès pels llegidors i socis de dit CENTRE.

L'arxiu parroquial de Besora, si bé no té documents molt antics, car el que ho és més pertany a mitjans del segle XIV, en canvi tenen interès per llur contingut, i afegint-hi l'abundosa i rica documentació trobada en l'Arxiu Episcopal de Solsona, per regirar el qual ens ha donat tota mena de facilitats el molt digne il·lustre senyor Vicari general, al qual donem des d'aquest lloc les més expressives mercès, no menys que altres documents trobats d'ací i d'allà ens permet posar la nostra humil pedreta al gran edifici de la Història de Catalunya.

Arrecerada en el vessant de migdia de l'alterosa serra de Vantoldrà, que la resguarda de la freda tramuntana, es troba la rec-

toria i església de Sant Cerni de Besora,<sup>1</sup> a l'altitud de 770 metres sobre el nivell de la mar, disfrutant d'un bell esguard envers migdia, sol ixent i ponent.

Pertany en lo eclesiàstic al bisbat de Solsona, de la qual ciutat se n'allunya dues hores llargues, i en lo civil al municipi de Navés.

Té uns dos cents veïns, ocupant una trentena de cases, totes esgarriades, unes en mig de valls solitàries i altres surmuntant les serres veïnes de Vantoldrà i Antigues, essent tan desigual el terror, que no és possible entrar ni eixir de la rectoria sense pujar o baixar.

*Antiguitat.* — No podem dubtar del pas de l'home prehistòric per aquelles terres, car ens ho demostren diversos fragments de destrals de sílex trobats dintre el terme de la parròquia, anomenats pel poble pedres del llam, i que alguns guarden amb veneració per lliurar-se de tan terrible meteor. També el nostre benvolgut amic Mn. Serra i Vilaró descobrí alguns sepulcres fets amb llosanes, no molt lluny del mas Tons, i el mestre de cases Josep Sagués (a) *Garric* ha trobat en diferents excursions, ceràmica romana, principalment pels envolts de l'antiga capella de santa Magdalena.

Encara que opino que la parròquia de Besora existia ja en temps anterior a la invasió dels alarbs, no obstant, atenint-me als documents que han arribat fins als nostres dies, tinc de començar la seva història documentada a principis del segle IX.

En l'any 819, «*anno VI regnante serenissimo Augusto Ludovico Imperatore*», i en les calendes de novembre, el bisbe d'Urgell, Sisebut I, féu la dedicació d'aquella Seu, i en l'acte de consagració, document de molta importància, ja que per ell sabem les primeres noves de moltes parròquies, pobles i llocs que altrament ens serien desconeguts en tan remot segle, al descriure les parròquies del *valle lordense*, o Vall de Lord, després d'*illam silvam*, avui la Selva, hi posa *atque Bisauram* (Besora).<sup>2</sup>

Després d'aquest document tan interessant, no trobo més dades referent a Besora fins a últims del segle X. Consisteix en una venda que féu l'any 982, *anno XXVII regnante lentario rege*, al XI de les calendes de març, Na Blanchuza, per quatre sous, de tres *sortes* de terra situades al comtat d'Urgell, «in apendicio de chastro besora in locum que vocant anseresa», i assenyala aquestes afrontacions :

1. Segons el Dr. Marian Grandia, en la seva *Gramática etimológica Catalana*, pàg. XXX : «Besora significa dues aygües o rius, l'una es la d'ora (Valldora) y l'altre L'or o el Cardoner.»

2. Villanueva, *Viage literario*, vol. IX, apèn. XXVII.

«de .i. parte in ipsa terra de manco. et de alia in ipsa terra de andrias, et de iiii in terra de vos comparatores. et de iiii vero parte in terra de ferriolo».<sup>1</sup>

Mn. Serra i Vilaró, en el ja citat treball, fa menció d'aquest document, atribuint *anseresa* a l'actual mas d'Aubereda, ço que crec és una equivocació, ja que del context de molts documents en pergami que he registrat, ja en el mas Villaró nou d'Olius, ja en el d'Aubereda, de Navés, he pogut deduir que l'antiga *anseresa* correspon al Villaró nou, on existí la capella de Santa Fe.

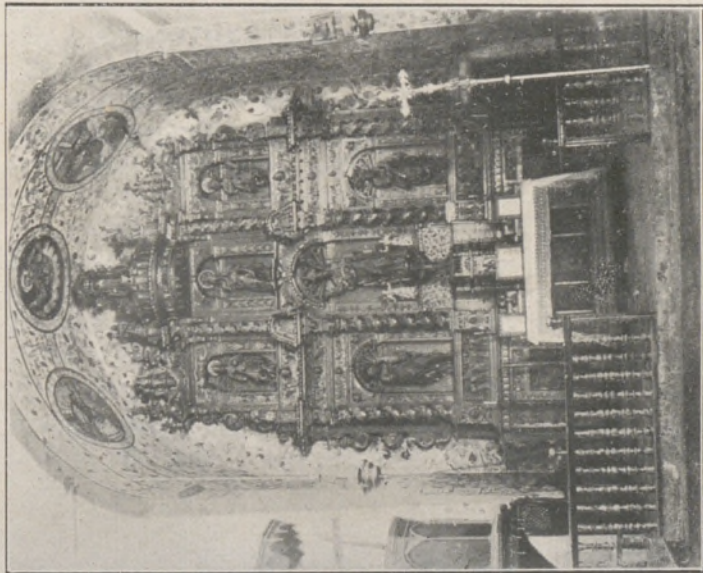
*Castell de Besora*.<sup>2</sup> — Trobo en el segle XI, per senyor feudal, un tal Pere, casat amb Na Berenguera, i es dona ell mateix aquest títol : «petrus seniori besora et coniux mea Donna berenguera».

En l'any 1125, «anno X<sup>o</sup>VII regnante lezovici rege», i al 9 de les calendes de desembre, Arnau sacer, i el seu fill, feren donació a En Bernat i a sa muller N'Ermengardis d'un alou, amb ses terres, vinyes, cases, casals, horts, llinars, canamars, etc., situat «in castrum valle lordencis, in loco ubi dicunt ventolsa»; les seves afrontacions, són : pel sol ixent, Antigues; pel migdia, el coll de sant Tremir; pel sol ponent, Terrers, i pel nord, «in petra colobrera».<sup>3</sup> Tres anys més

1. «In nne. dni. ego Blanchuza nobis emtoribus meis galindo et uxori me ..... costancil (?) vel nobis vindo iiii. sortes de terras qui michi advenit de parentes meos et sunt in comitatum orgello in apendicio de chastro besora in locum que vocant anseresa et afrontant ipsas sortes de .i. parte in ipsa terra de manco et de alia in ipsa terra de andrias et de iiii. in terra de vos comparatores et de iiii. vero parte in terra de ferriolo. vindo vobis ipsas sortes de terras. quantum infra istas afrontaciones includunt ipsas meas ereditates ubi invenire potueritis cultum vel incultum sic vindo vobis ab omnem ..... propter precium solidos iiii. or in res valentem et est manifestum ut de ab odierno die receptorem dei abeatís potestatem. si quis contra hanc istam cartam vindicionis veneritad inrumpendum aut ego venditor aut ullusque homo inquietari voluerit in duplum nobis componere faciamus. ista carta vindicionis firmis et inantea et stabilis permaneat omnique tempore. facta ista carta vindicionis. xi kalendas marci annos xxvii regnante leutario rege filio lezovici. Sig ✠ num blancuce qui iste carte vindicionis fecit et testes firmare rogavit. Sig ✠ num fraricus. Sig ✠ num amemundus. Sig ✠ num eldefredus. Amefredus presbyter scripsit ✠ die et anno quo supra.» — Arxiu episcopal de Solsona.

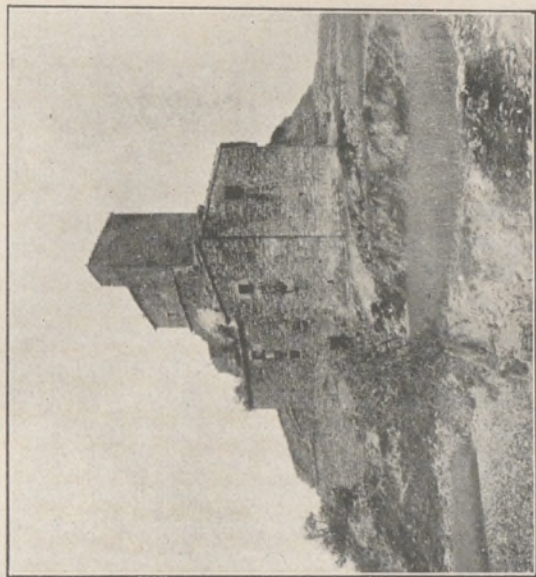
2. Està situat a cinc minuts envers al nord-est de la rectoria i església de Sant Cerni de Besora, alçant-se encara superba la seva torre-castell, de molt primitiva construcció, al cim d'un estratègic turó, dominant tota la plana del Lacetans i deixant fruir d'un bell panorama fins al Montseny i Montserrat, últim refugi de la casa senyorial que tant intervingué en tots els actes de la nostra terra.

3. «In nne. dni. ego arnullu. Sac. et filius meus vl. filiis. no insimuul facimus carta donacionis ad te bnardum et ad conjugem tuam ermegardis p. hanc scriptura donacionis nre. donam. no. ub. teris et vineis et casas cum ortis



ESGLÉSIA DE BESORA : PRESBITERI I ALTAR MAJOR

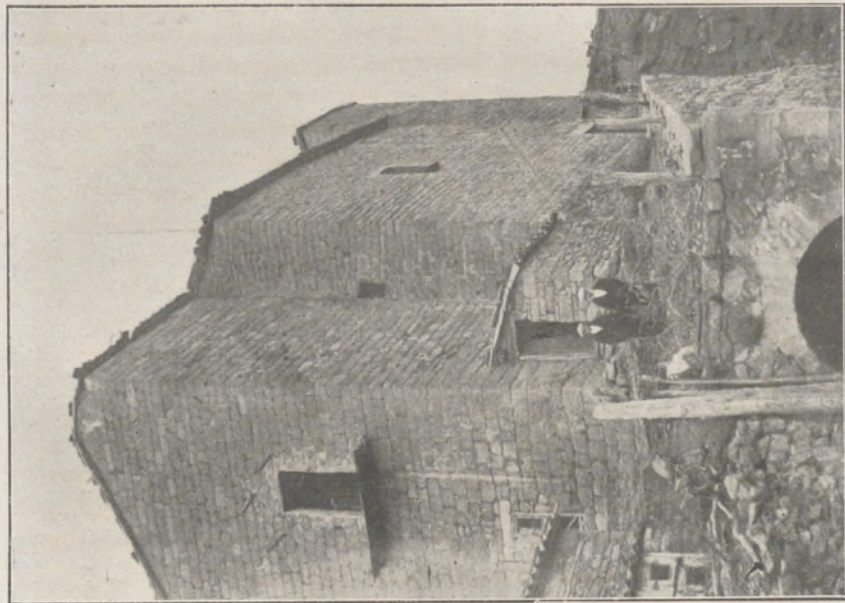
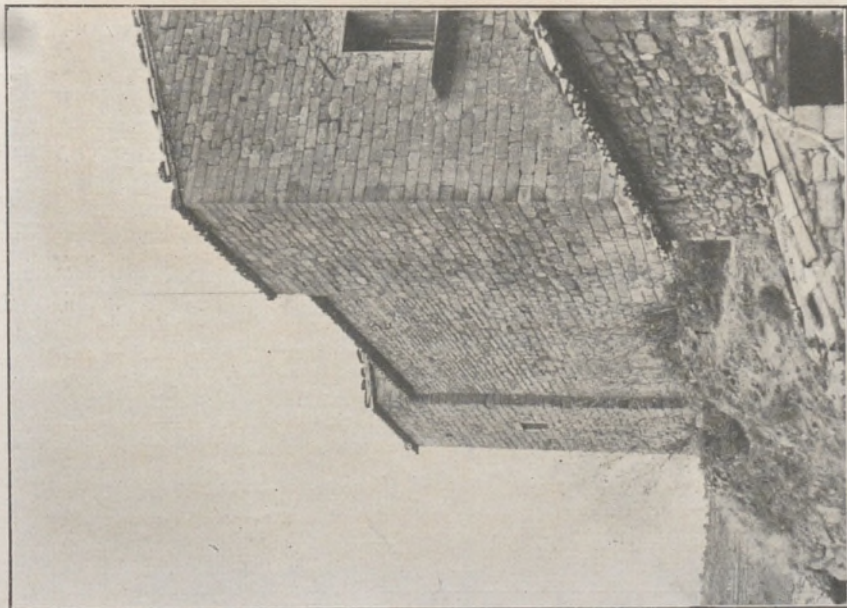
P. 183



Citè Mn. Serra Vilaró

CASTELL FEUDAL DE BESORA (Segles X al XI)

P. 184



CASTELL DE BESORA

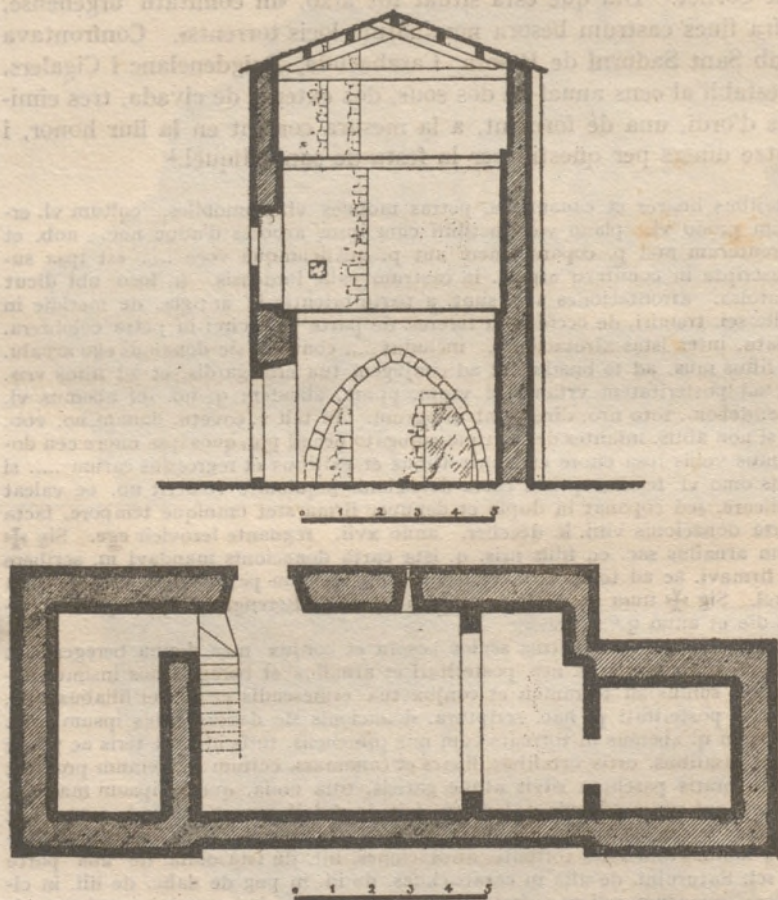
tard trobo a En Pere de Besora i la seva «coniux Donna berenguera», fent amb llurs fills, al 8 de les calendes de març, l'establiment d'un mas, a En Ramon i a sa muller Ermesenda amb llurs cases, casals, horts, etc., que posseïen per «lexiu» que fou de Rodolf Cornet i Bernat Cornet. Diu que està situat tot això, «in comitatu urgellense, infra fines castrum besora nominatum locis torrents». Confrontava amb Sant Sadurn de Besora, Carabacuda, Puigdenclanc i Cigalers. L'establí al cens anual de dos sous, dos externs de civada, tres eïmines d'ordi, una de forment, a la mesura corrent en la llur honor, i dotze diners per qüestió per la festa de sant Miquel.<sup>1</sup>

ortalibus linars et canamars. petras mobiles vl. immobiles. cultum vl. eremum prono vl. plano vie ductibili cum ipsos arbores d'aduc nuc. nob. et parenterum and p. coparacionem aut p. qualicumque voce ..... est ipsa suprascripta in comitatu urgelli. in castrum valle lordensis. in loco ubi dicit ventolsa. afrontaciones aut. sunt. a parte orientis in antigas. de meridie in collo sci. tremiri. de occiduo in tereres. de parte vero circi in petra colobrerá. quatu. inter istas afrotaciones. includut..... continet sic donamus ego arnalú. et filius mus. ad te bñadus. et ad conjugem tua ermegardis. et ad filius vris. vl. ad posteritatem vrtam. ad vrum. ppum. alaudem q. no. ibi abemus vl. abe. debem. toto nro. directo ab integrum. In tali v. covetu. danam no. vob. q. si non abtis. infantes de legitimo cojugato nec al ppi. quos ipsa onore cen donamus vobis ipsa onore cum introitibus et exitibus et regressus earum ..... si quis omo vl. femina q. ista carta donacionis inquietare voluerit no. oc valeat vindicare. sed coponat in duplo et depuper firma stet omnique tempore. facta carta donacionis viiii. k. deceber. anno xvii. regnante lezovicir ege. Sig ✠ num arnallus sac. cu filiis nris. q. ista carta donacionis mandavi m. scribere et firmavi. ac ad testes firmare fecim. Sig ✠ num pe. d'Vilar. Sig ✠ num rorel. Sig ✠ num pe. Guifre. isti nunt testes. Berengarius Sac. q. oc scripsit die et anno q.º supra.

1. «In dei nne. petrus senior besora et conjux mea donna beregera. et filis et filiabus nris. et nre. posteritati et arnallus et beregari nos insimul donatores sumus ad te ramon et conjux tua ermesendis et filis et filiabus vris. et vre. posteritati p. hac. scriptura. donacionis sic damus vobis ipsum nrm. mansum q. abemus in torrents cum mis ptinenciis. totis id sunt teris ac vineis casas casalibus. ortis ortalibus. linars et canamars. cultum et eremum prono et plano pratis paschure silvis atque garicis. tota omnia. que ad ipsum mansum ptinet. qui nobis advenit p. lexiu q. fuit de radolf cornet et bñad. cornet aut p. tótas voces est autem hec omnia in comitatu urgelese. ifra. fines ktrum. besora nominatum locis torrents. afrotaciones. int. de ista omnia. de una parte in sci. Saturnini. de alia in carabacudas. de iii. in pug de dahc. de iiiii. in cigalers. quantum pdicte. afrotaciones. includut. et isti termini continent sic damus vobis ab omni integritate et faciatis cesu. p. quoque anis pp ii. solidos d c.º et iii. eïmines d ordi vl. et eïmina i. d. forment totu ad una mesura quale currerut p. ipsa onore et xii. dinrs. p. chestia. ad festa sci. michaelis. Hec e. manifestum q. si nos donatores aut ulls. omo vel femina q. ista carta iquietare. voluerit neque opertior sed componat in duplo cn. ma melioracione et in antea estiat firma omni tempore. que est acta octavo kalendas marci anno xx regnante rege Ludovico. Sig ✠ num Petrus. Sig ✠ num Berengera. Sig ✠ num Arnalli. Sig ✠ num Berengarius q. hic mandavit scribere et firmare et ad testes firmare fecimus. Sig ✠ num Ramon marti bajudo. Sig ✠ num Arnalli mironi. Sig ✠ num marti clericus. isti sut. testes de hac re.» — Arxiu Episcopal de Solsona, plec de Besora.



Segurament és fill de l'anterior En Pere de Besora, el qual atorgà testament en 1166, ja que aquest tenia sols un fill legítim, emperò aquell molts fills i filles, com es desprèn del transcrit document, ço que prova serien dues persones distintes. En dit testa-



CASTELL DE BESORA : SECCIONS TRANSVERSAL I LONGITUDINAL

Plànols de l'Institut d'Estudis Catalans : Catalogació de Monuments

ment es dóna a si mateix a l'Hospital de Jerusalem, junt amb el castell i vila de Castelló, amb els seus termes, que posseïa en propi alou, i vol que son fill Pere el tingui durant la seva vida, essent home «manibus propriis» dels hospitalers, els quals, mort aquell, podien posseir-ho sòlidament en propi alou; en tenedor de lo qual, els

dóna el mas d'En Guillem de Codina, «totum ab integrum ad proprium alaudem»; demés, dóna a dit hospital un hort, una vinya «et ipsa casa que est in capud de illo ort». Deixa a Santa Maria de Solsona el mas de Viladenguanta<sup>1</sup> que posseeix Bernat del Còdol, amb totes les seves pertinenències, i vol que el tingui en propi alou Ramon de Nodel fins que hagi tret d'aquells explets cent sous; emperò si els senyors de Solsona donen a dit Ramon els cent sous, queda enterament desposseït de l'alou de dit mas.

Dóna a l'església de Santa Maria d'Ager «ipsas primicias de fonte pozio quod ibi capere solebam», i vol que serveixin per la lluminària d'aquella sacristia i en remei de l'ànima del seu pare. Deixà el castell de Besora i altres honors al seu fill Pere, cridant a la successió a altres germans del testador si moria sense fills, i, si aquests eren exorcs, a Berenguer de Montclar i a sa muller Dolça.

Llegà a l'Hospital de Jerusalem tota l'honor que posseïa des del Segre fins a Calassans, en penyora dels cent cinquanta morabatins que els devia, volent que s'ho cobressin dels explets i continuessin retenint-ho fins a tant que el seu fill s'hagués armat cavaller, al qual estat, si no arribava mai, disposà quedés dels hospitalers. Deixà el seu fill i béns sota la custòdia de l'Hospital de Jerusalem, Ramon Folch de Cardona, Berenguer de Callers, Ramon Torroge, Arnau d'Anglesola, Ramon de Casserres i Bertran de Montclar.<sup>2</sup>

El jove Pere de Besora morí abans del 6 de les calendes de novembre de l'any 1195, en la qual data trobo que son fill Guillem Arnau de Besora, sa germana Sibila i llur tia Sanxa donen a Santa Maria de Solsona i sos canonges tots els seus drets en el mas de Ramon de level, «qui fuit de mir bonel», en esmena dels torts i qüestions mogudes per son pare contra l'església de Solsona, a fi que Déu, santa Maria i els cononges perdonessin la seva ànima. Donaren el mas amb el delme de tot lo delmable, censos, usatges, guaita, obra, jova, tragi, forces, toltes, acentes, i «pregarias cum districtis et mandamentis».

Subscriuen, entre altres, Arnau «de monte olivo», Ramon de Navades, Bernat de Tarascó, i Bernat de Corbera, nobles cavallers de cases veïnes de Besora.<sup>3</sup>

1. Aquest mas, que avui s'anomena Casasteve, junt amb sa capella romànica de Sant Quirze, es troba a mig-jorn de Besora, a uns dos quarts de distància.

2. Mn. J. Serra i Vilaró en *Senyoriu feudal de la vescomtal família Miró*.

3. Arxiu Episcopal de Solsona, plec de Besora.

L'any 1198, a 12 de les calendes d'agost, Bernat de Soldevila ven a En Guillem del Cerch una casa que té el castell de Besora, «prope ipsas domos d'arnaldi maestre».

L'entrega franca i legítima, amb tots els seus drets, «de celo usque ad abim», tal com la rebé del seu senyor Pere de Besora. Assenyala les afrontacions «a prima parte», amb la casa d'Arnau maestre «de alia parte» en el coll de Cigalers «et de totas alias partes in ipso castel».

El preu de dita venda fou de dotze sous, donant-se el venedor per ben pagat, i fa constar com el senyor de Besora té dret a la tercera part de dit preu.

Aquest senyor de Besora (Guillem Arnau) contragué núpcies, en 1211, amb Na Raimonda de Peramola, a qui el seu germà Berenguer donà per exovar tres mil cinc cents sous barcelonins, al qual afegí d'esponsalici En Guillem A. de Besora mil set cents cinquanta, assegurats amb el castell feudal. Sembla que aquest senyor era home de vida molt desarreglada, segons es desprèn dels quantiosos deutes que tenia i de la manera de parlar en el seu testament, i segons aquest document, fora de l'hereu, el germà Bernat i les germanes Elisenda i Anglesa, els altres fills eren illegítims.

En febrer de 1218, junt amb sa muller Raimonda, fan donació a En Bernat Llobet i sa muller Berenguera d'unes vinyes situades en el terme de Besora, en el lloc anomenat de Cigalers, i d'un altre alou en el mateix lloc. Volen de cens cada any una eimina de civada, a la mesura del Vall de Lord. El preu de dita venda fou de quaranta sous, pagadors «bone et nove monete barchinone» de tern. Firmen, entre altres, Berenguer de Vilaseca, i Pons i Ramon tragner. Durant aquests anys sembla que el nostre país estigué de revolta, car, segons un document del 12 de gener de 1222, En Guillem Arnau de Besora i En Guillem de Callers, després d'haver tingut llargues qüestions, fins a arribar a defensar llur dret amb les armes pels masos de Viladenguanta, Montanyà i Serra,\* del terme de Besora, celebraren cort en presència de Guillem de Bellver, Guillem de Merola, Guillem d'Apià, Pere Jordana, Pere, clergue de Castelló, Pere de Marinyar i molts d'altres, en la qual vingueren a bona pau i concòrdia i a fermes passaments que no en pogués esdevenir altra baralla ni contenció entre ells, acceptant el juí d'En Berenguer de Vilaseca, jutge elegit per les parts. En ell fallà que rebí

\* D'aquest mas es troben les runes sobre un turó anomenat *vinya del Toçal*; per un document en pergami d'últims del segle xvi consta que ja llavors era «dirutum et inhabitatum».—Arxiu de Montanyà.

cada u els censos que rebia dels referits masos; que En Guillem A. de Besora rebí de cada u dels habitants una jova i una batuda cada any; que hi tingui guaites, obres, tragins i cavalcades; que En Guillem de Callers no tingui res d'això i en Guillem A. de Besora tampoc tingui guaita en el mas de Bernat de Montanyà. Si ambdós volien fer en els predits masos quèsties, bovatge, emprius o qual-sevols altres serveis i plècits, podran fer-ho moderadament, rebent aquest dues parts i una aquell, essent els batlles de l'un i l'altre els executors. En cas de malignitat i desavinença, es comprometen a posar-ho en mans de dos amigables componedors.

A 1.<sup>o</sup> de les calendes de setembre de l'any 1235, trobo a En Guillem Arnau de Besora, carlà de Navés, el qual vengué, per vint-i-vuit sous barcelonesos de doble d'argent, a En Pere del Soler de Preixana, a sa muller i a tota sa descendència, les honors que posseïa al castell de Preixana per raó de la carlania de Navés, o sigui el mas de Sarradell i de Geruza i tot lo pertanyent a dits masos. Val de cens un parell de gallines per sant Miquel, i cinc punyeres de civada a la mesura de Cardona. Assenyala per confrontacions: d'orient en el torrent del bosc, de migdia, en les conemines d'odra, i d'occident en el riu Ayguadora. Firmen com a testimonis, Jaume Feliu, batlle, Fe-d'Antiges i A. de Za-Segrera.\*

Segons ja hem fet notar, sembla que En Guillem Arnau de Besora portava un xic desarreglada la seva vida. El seu fill, En Berenguer, voldria corregir-lo, i d'aquí sens dubte sorgiren les desavinences existents entre pare i fill, fins que en 1262, al 5 dels idus de juliol, el bisbe de Vich, Bernat, En Peramola i els cavallers Arnau i Berenguer de Joval, nomenats amigables componedors, per una part, i En Berenguer Arnau de Besora per l'altra, fixaren allò que el pare podia gastar a ses lliures voluntats, o sigui, li assenyalen pel seu servei i el de Bernat i Elisenda, fills seus, «ad omnes suas voluntates», tot el que té en el castell de Canals, excepte el mas de Guanalons; així mateix, el que té al castell d'Olius, o sigui un alou que posseeix per l'església de Solsona; demés, un alou en Espluga de Francolí.

En compensació de tot això, exigeixen a En Berenguer de Besora que en l'esdevenidor no pugui demanar res més en els béns de son pare Guillem Arnau que ja necessita per si i sos fills. Quant als seus deutes, son fill Berenguer té de pagar quatre cents sous en aquesta forma: cent al batlle del Vall de Lord, cent al batlle de Joval i dos cents a Berenguer del Pla de Solsona. Assenyalen,

\* Arxiu Episcopal de Solsona, plec de Navés, n.º 800.

demés, «totum bladum» de Riner i Clariana, amb els seus termes, a Guillem Arnau tots els altres rèdits i drets del mateix lloc a son fill Berenguer.

Manen observar totes aquestes disposicions, sots pena de cent monedes d'or, que tindrà de pagar al contraventor. En Guillem Arnau en fiança, obliga tots els seus béns, mobles i immobles, i ho jura per Déu i pels santíssims Evangelis, i son fill Berenguer, promet no demanar mai altra cosa en els béns de son pare. Firmen, entre altres, Peramola, Arnau de Joval i Berenguer, per part d'En Guillem A. de Besora, i per son fill Berenguer, fra Bernat, monjo d'Escarpi, per si i per ses germanes Elisenda i Anglesa, monges de Sant Hilari de Lleida, Guillem i Ramon de Josa.

Essent ja vell En Guillem A. de Besora, i minada la seva existència per greu malaltia, atorgà el seu testament el 2 de les calendes d'agost. En ell disposa que el seu cos sigui sepultat a Santa Maria de Solsona, donant al monestir cent sous distribuïts en aquesta forma: vint, a la sagristia; vint, al refectori; vint, a la hospederia, i els altres a la taula dels religiosos. Institueix hereu al seu fill Berenguer, llega al seu fill Bernat, per herència il·legítima, ço que poseeïa a Esplugua de Francoí, a Guillem, Veyan, Esteve, Ramonet, i Maria, cent sous barcelonesos; a sa filla Elisenda, vint morabatins, i a Joan, cinquanta sous. A Català del mas Dez-Feu, deixa cent cinquanta sous malguresos en restitució de la captura del seu pare al castell de Besora. Disposa que es vengui tot el que posseeix en el terme d'Olius, i que els seus marmessors, del preu resultant i de quatre cents morabatins que li deu Arnau de Joval per la part que té en dit castell, paguin totes les sobredites coses, i de lo que sobri, «restituantar nuvie mee». Confirma a l'església de Sant Sadurní de Besora i a sos servidors «illud qd. dedi eis cum karta et qd faciens servicium ut in karta et contentum». Per últim, vol que el Paborde de Solsona i Berenguer de Pons, capellà de Besora, puguin obligar als predits marmessors a complir les seves disposicions testamentàries.

En Guillem Arnau sobrevisqué molt poc temps après d'aquest testament, car als 4 dels idus de setembre de dit any, ja era mort, en la qual data fra Bernat de Besora, monjo d'Escarpi, amb aprovació del seu abat A., per ell i per les seves germanes Elisenda i Anglesa, monges del monestir de Sant Hilari de Lleida, firmà àpoca al seu germà Berenguer i als marmessors del seu pare, els cavallers Arnau i Berenguer de Joval, Berenguer de Sant Just, i Arnau, escuder de Solsona, d'haver rebut cent seixanta morabatins legals,

de bon or, i de creu i el llegat d'Espluga de Francolí, renunciant a qualsevols altres drets que poguessin tenir als béns de llur difunt pare. Com es veu, aquí fa menció de sa germana Anglesa, la qual no anomena el testament de son pare.

En Berenguer de Besora fou l'últim hereu de la casa senyorial d'aquest nom. Féu el seu testament als 14 de maig de 1273, nomenant marmessors a son fill fra Bernat de Besora, En Peramola, al paborde de Solsona i N'Arnau, escuder; en ell disposà que el castell de Besora i els feus de Valldelort i Cleriana fossin venuts a qualsevol, ja parent, ja particular, i que de son preu fossin donats, junt amb el seu cos en sepultura, cent morabatins al monestir de Santa Maria de Poblet. Llega a Santa Maria de Solsona tot quant posseeix en els masos de Sant Just i de Bollons. Féu també importants llegats a l'obra del convent de frares predicadors que s'havia de construir a la Seu d'Urgell, al de frares predicadors de «Ledi», al de fra menors de Lleida, al de les minores, al de frares anomenats de Santa Maria i al monestir del Pedregal. Per remei de la seva ànima deixà a Sant Cerni de Besora tot el delme de les olives de la parròquia, a fi que el sagristà de dita església faci cremar perpetuament una llàntia, i fundà una capellania, la qual probablement és el benefici de sant Pere, del que m'ocuparé més endavant, amb la condició que l'obtentor de la mateixa canti allí en remei de la seva ànima i la de sos pares. Per còngrua de dita capellania assenyala part dels seus béns. Al rector de Besora, En Jaume, li deixà vint sous «ques me debet per quibus est mi obligata quadam una archa». Demés, deixà a Berenguer de Peramola el feu d'Uluges, a Berenguer de Joval el feu de Riner, el de Navades a Arnau de Joval, i cent sous als germans espuris, que eren G. de Vediano, Ramon, Nina de Comabella, Maria i Seana. A un seu fill espuri, dos cents, i a Na Maria, amb els fills espuris que tenia d'ella, tres cents. També disposà la venda dels molins de Rodamilans, i deixà a Arnau, escuder de Solsona, lo que posseïa en el mas de Guanyalons. Al 4 de les calendes d'abril de l'any 1295 seria ja mort En Berenguer de Besora, en la qual data el paborde Pons de Solsona donà i concedí a Bernat del Còdol i a la seva muller Berenguera un hort situat «ad caput orientis castris de bessora», i tenint aquestes confrontacions de les dues primeres parts amb l'honor del mas d'En Cabrit, de la tercera amb l'honor dels donadors i de la quarta amb els compradors. Val per tot preu un diner de cens cada any en moneda barcelonesa, i pagador en la festa de sant Miquel de setembre. Firmen com a testimonis, Pere Jordana, Guillem Duacastella, Joan Cabrit, i Guillem, «capellanus ut ecclesiam tenentem de bessora».

A 11 de desembre de 1328, trobo una venda que féu Ramon de Codina, del terme de Besora, junt amb sa muller Raymunda, a En Bernat del Còdol, del mateix lloc, d'un alou situat en el lloc anomenat Solano, i té aquestes confrontacions: «ex prima parte in via qua vadit de manso de Codina vesrus Viladenquenta ex secunda in honore dex Quadol. ex tercia in honore dex cases». El preu de dita venda fou de dotze lliures barceloneses. Subscriu el document, com a notari, «Petrus de Solano, rector besore.»<sup>1</sup>

*Església de Besora.* — Segons hem vist ja, l'existència de paròquia a Besora està constada per l'acte de Dedicació de la Seu d'Urgell de l'any 819 amb el nom de «Bisaura». No ens diu aquesta quin seria el sant patró primitiu, emperò estem ben convençuts que era sant Cerni com actualment. Mn. Serra i Vilaró al trobar un sant Pere pintat en taula, el qual estava col·locat en el presbiteri de l'església, judicant-lo romànic, el féu traslladar al Museu arqueològic de Solsona, creient que antigament hauria estat el patró de l'església de Besora<sup>2</sup>; ja veurem més endavant d'on procedí dita pintura. Els documents més antics, entre altres, l'establiment d'un mas amb les seves cases, etc., que feren l'any 1128, En Pere de Besora i sa muller Berenguera, ja nomenen sant Cerni en una de les confrontacions.

*Capellania de Sant Pere.* — Conforme hem vist, En Berenguer de Besora, el qual tanca la curta llista dels senyors feudals, en el seu testament del 14 de maig de 1273, entre altres pies disposicions fundà un benefici o capellania en l'església de sant Cerni de Besora, «quemdam presbyterum qui cantet ibidem p animam meam», etc., manant als marmessors que donin de sos béns a dit prevere tot lo suficient perquè resulti capellania perpètua. Com es veu, aquí el testador no disposà sota quina invocació havia d'ésser fundat dit benefici; emperò dels documents posteriors a aquesta data es desprèn que fou sant Pere el titular de la capellania, més que més si tenim en compte que no es troba cap altre benefici fundat en l'església de Besora. Per un document de l'any 1345, el paborde de Santa Maria de Solsona, En Bernat, donà collació a En Ramon de Castellar, fill d'En Francesc de Castellà, «in omni vita sua» del benefici personal o capellania de sant Pere, fundada en l'església de

1. Arxiu Episcopal de Solsona, plec de Besora, sense numeració.

2. *Senyoriu feudal de la vescomtal família de Miró*, pàg. 52.

Besora, que estava vacant per la mort del prevere Ramon Andreu de Solsona. En dita collació, el paborde promet donar a dit beneficiat quaranta sous per Pasqua i per Nadal per vestir-se, sis sexters de forment per la Mare de Déu d'agost i sis d'ordi bo a la mesura de Solsona, com antigament acostumaven donar al possessor de dita capellania.<sup>1</sup> Altra collació trobo de la mateixa que féu a 14 de setembre de 1481 el Dr. Perejoan de Llobera, canonge de Tortosa i Vicari general del bisbe d'Urgell, En Pere de Cardona, com administrador de l'abadia de Santa Maria de Solsona, al prevere de Solsona En Pere Semaler, el qual obtenia ja un benefici en l'església de dita vila i segurament seria incongru, perquè li permet tenir ambdues «dum vita vobis fuerit.»<sup>2</sup>

E. MONTANYÀ

## Memòria

llegida pel senyor Secretari de la Secció de Fotografia, en la sessió de Junta general ordinària celebrada el dia 20 de juny del corrent any 1918

Senyors:

**N**OVAMENT vinc a recordar-vos el treball realitzat per la nostra Secció durant el curs que estem acabant que, si bé ha trobat grans destorbs per a portar-se a terme, tant per la gran dificultat en l'assortiment d'articles fotogràfics com per la supressió de bon nombre de mitjans de comunicació que ha dificultat no poc l'organització d'excursions, no per això ha estat menys intens que el curs anterior, així com tampoc la Secció ha decaigut en el més mínim, ja que el nombre de senyors socis amb què compta actualment és de 225.

Les visites i excursions realitzades han estat igualment nombroses: el dia 4 de novembre, a la tarda, es va anar a recórrer les riberes del riu Llobregat, des del Prat fins a Cornellà; el dia 18, a

1. Plec de Besora, paper solt, sense numeració.

2. Arxiu Episcopal, plec de Besora, pergami sense numeració.



visitar l'ex-monestir de Poblet, i el dia 25 a Igualada, la Tossa de Montbui, Tous i retorn a Igualada.

El dia 2 de desembre va anar-se a Llinàs del Vallès, església d'Alfar, santuari del Corredor, dolmen de Pedra Gentil, Arenys de Munt i Arenys de Mar, amb motiu de celebrar-se la cursa de resistència (quart any) organitzada per la Secció d'Esports de Muntanya; i el dia 23, a Terrassa, per a reproduir les pintures murals descobertes darrerament en l'església romànica de Santa Maria, amb la qual es donà per acabat l'any 1917.

El dia 13 de gener del corrent any es va anar a visitar la parroquial església de Sant Pau del Camp d'aquesta ciutat, i el dia 27, a Gavà, ermita de Brugués i castell d'Aramprunyà.

Començà el mes de febrer amb l'excursió que es féu els dies 1, 2 i 3 a Ribes, amb motiu de celebrar-se l'any desè dels concursos de skis, luges, etc., organitzats per la Secció d'Esports de Muntanya; el dia 18 va visitar-se l'església vella de Sant Martí de Provencals, i el dia 17 es va anar a La Garriga, L'Ametlla i Risanes.

Durant el mes de març va anar-se : el dia 3, a Mongat, Sant Cebrià de Tiana, Cartoixa i Conreria de Montalegre, Sant Fost de Capcentelles i Mollet del Vallès; el dia 17, es féu una visita als jardins i casa coneguda per Torra dels Pardals que D. Joan Roig posseeix en el veí terme d'Horta; i els dies 31 i 1.<sup>r</sup> d'abril es va anar a Berga, església de Pedret, monestir de La Portella, santuari de La Quart, Borredà, Alpens i Sant Quirse de Besora.

Continuà el mes d'abril amb una excursió el dia 7 als Sots Feréstecs, des de Figaró al Sot del Torn, La Pedra Dreta, Sot del Bach i retorn a Figaró; el dia 14 es visità el Museu Provincial Arqueològic instal·lat en la Plaça del Rei d'aquesta ciutat; el dia 21, a Caldes de Montbui, Sant Feliu de Codines, Sant Miquel del Fai, Riells del Fai i La Garriga; i el dia 28, a Sant Celoni, Campins, Fogàs de Montclús, Moscaroles, ermita de Santa Madalena, castell de Montclús i Santa Maria de Palautordera.

Es començà el mes de maig anant el dia 5 als Sots Feréstecs, des de Figaró al torrent de Manes, església de Montmany, Sot de l'Ampolla, ermita i torrent de Puiggrains i La Garriga; el dia 12, es repetí la visita als jardins i casa coneguda per Torra dels Pardals, a fi de facilitar l'obtenció de fotografia en colors, i el dia 26, va anar-se a Sant Feliu del Recó, font del Diable i Sant Esteve de Castellar.

Finalment, el dia 9 del corrent mes de juny va fer-se una excursió a Sant Quirse Safaja, castell i poble de Castellar, Selva Negra i Sant Martí de Centelles, i pels dies 29 i 30 hi ha anunciada la darrera

del present curs al Montseny, des de Breda a les valls de Santa Fe, Sant Marçal i Viladrau. Les quals excursions s'han vist totes elles força concorregudes.

El capítol d'exposicions i concursos ha adquirit també enguany excepcional importància, començant el dia 15 de novembre amb la II Exposició-Concurs de Fotografies destinades a ésser publicades com a làmines extraordinàries en el BUTLLETÍ durant el corrent any 1918, en la qual hi prengueren part vint-i-vuit socis, presentant un conjunt de 104 fotografies, d'entre les quals resultaren elegides per majoria de vots les següents : n.º 14, Estany de Mar (Capdella), de D. Lluís Santasusana; n.º 98, Claustre del monestir de Ripoll, de D. Gaspar Sala Rosés; n.º 83, Estany de Sant Maurici i muntanyes de Colomé, de D. Joan Nonell; n.º 70, Claustre del monestir de Sant Cugat del Vallès, de D. Joaquim Torras; n.º 6, Pic d'Aneto i estany de Coronas, de D. Juli Soler Santaló; n.º 87, Monestir de Montserrat, de D. Adolf Zerkowitz; n.º 30, Empúries, de D. Pere Monistrol; n.º 3, Gelerà del Mont-Perdut, de D. Juli Soler Santaló; n.º 33, Poble de Montseny, de D. Enric Llorens; n.º 81, Tredos, església de Cap d'Aran, de D. Joan Nonell; n.º 34, Sepulcre dels comtes de Queralt, de D. Enric Llorens, i n.º 58, Un carrer de Bagà, del que sotaescriu aquesta Memòria.

El dia 20 de desembre s'inaugurà una notable Exposició de fotografies de la muntanya i monestir de Montserrat, degudes al reconegut artista i soci d'aquesta Secció D. Adolf Zerkowitz.

El dia 24 de gener s'exposaren alguns escollits gravats de la collecció que posseix el CENTRE.

El dia 15 de febrer tingué lloc l'obertura d'una abundosa exposició de fotografies dels Concursos d'Esports d'Hivern celebrats enguany a Camprodon i a Ribes, la qual donà completa idea dels diversos actes realitzats.

El dia 14 de març poguérem admirar les notables obres originals del nostre benvolgut amic i consoci D. Joan Nonell, totes referents a la illa de Mallorca, les quals proves fotogràfiques meresqueren un aplaudiment unànim.

El dia 11 d'abril s'exposaren també en el saló d'exposicions d'aquest CENTRE les obres presentades al Concurs de Fotografia de la Conreria de Montalegre organitzat per aquesta Secció, al qual es presentaren 190 fotografies, originals de trenta autors, essent premiades pel Jurat qualificador les següents : 1.ª, n.º 61, lema «Mont Alegre», xalets construïts i en construcció de la Colònia Bosch, de D. M. Gili; 2.ª, n.º 58, lema «Salut», vista des de la Conreria de

Montalegre en direcció a Mollet, de D. Lluís Espadaler; 3.<sup>è</sup>, n.º 3, lema «Montalegre», claustre de la Cartoixa de Montalegre, de don Eduard Mari Sala; 4.<sup>è</sup>, n.º 171, lema «Dante», vista de can Ratés, de D. Bernard Jordà Català; 5.<sup>è</sup>, n.º 4, lema «Domus Dei», façana principal de la Conreria de Montalegre, de D. Fidel Perin Tirigall; 6.<sup>è</sup>, n.º 96, lema «Natura», Cartoixa de Montalegre, de D. Joaquim Torras i Sató; 7.<sup>è</sup>, n.º 20, lema «Burriac», pati de l'Hotel de la Conreria de Montalegre, de D. Amadeu Serra Fargas; 8.<sup>è</sup>, n.º 27, lema «Ombrívoles pinedes», Cartoixa de Montalegre, Pon, de D. Enric Vilaseca Tort; 9.<sup>è</sup>, n.º 117, lema «Salud», vista de la Cartoixa i Conreria de Montalegre, de D. Lluís Espadaler; 10, n.º 22, lema «Domus Dei», vista del Cau Museu Brunet, de D. Fidel Perin Tirigall; Premi especial de la casa Kodak, al n.º 127, lema «Amèrica», Hotel de la Conreria de Montalegre, des del bosc de llevant, de D. Salvi Bona Puig.

I, finalment, el dia 10 del passat mes de maig tingué lloc l'obertura de l'actual Exposició de fotografies de Suïssa i Savoia, igualment interessants.

Tant als senyors expositors que ho han fet col·lectivament com als que ho han fet d'una manera individual, a tots els endreço des d'aquest lloc la més coral felicitació per les merescudes felicitacions de què han estat objecte, esperant que els serveixi d'encoratjament per a anar-nos mostrant llurs interessants obres.

També haig de fer constar les més grans mercès a D. Josep Baltà de Cela per un donatiu de volums per a la biblioteca fotogràfica consistents en una cinquantena de volums.

A D. Joan Massó, per un donatiu de nou valuosos marcs pel saló d'exposicions.

I a D. Joan Nonell per la cessió de tota la interessant col·lecció de fotografies de Mallorca, i que constituïen l'exposició del mes de març.

Continuen encara en poder del vocal Sr. Monistrol la quantitat de 75 pessetes procedents del curs anterior, l'aplicació de la qual no ha pogut efectuar-se a causa de les dificultats en poder adquirir un bon aparell estereoscòpic tal com són els nostres desitjos.

I, finalment, jo que enguany deixo el càrrec que immerescudament he vingut exercint durant els dos últims cursos, vos dono mercès per l'apoi que sempre he trobat, no sols amb els meus companys de Junta, sinó també a tots vosaltres, que no haig pas de dir-vos que sempre estic disposat en tot quant sigui per al bé i enaltiment del CENTRE i en especial de la nostra benvolguda Secció.

MANUEL RIERA

## Bibliografia

*Pireneu Català*. Guia itinerari. Per CÈSAR AUGUST TORRAS.

Al moment d'empendre la nova edició de les seves populars guies del nostre Pireneu, el nostre actiu ex-president ha exposat clarament el seu pla. La gruixuda edició en un volum de la seva *Guia itinerari del excursionista a Camprodon* feia temps que es trobava agotada, de la mateixa manera que també ho era la pràctica edició en quatre volums. Ara resten les comarques descrites repartides en volums en aquesta forma: I, *Comarca de Camprodon*; II, *Garrotxa*; III, *Conflent, Vallespir, Montanyes del Cantigó i Alberes*; IV, *Ripollès*; V, *Bergadà, Valls altes del Llobregat*; VI, *Comarca d'Olot, Vall superior del Fluvià*; VII, *Vall de Ribes, Altes valls del Freser*; i VIII, *Comarca del Cardener*. D'aquest pla de tanta amplitud no hi manquen a publicar sinó els volums III, IV i VIII, els quals estan en preparació i no han de trigar gaire a veure la nova llum considerablement ampliats, així en nombre d'itineraris com d'il·lustracions.

- I. *Comarca de Camprodon*. 100 itineraris, 95 fotogravats y un mapa de la comarca. — Barcelona, Companyia Espanyola d'Arts Gràfiques, S. A.— 1918.

Té, sobre la precedent edició, a més de considerables augments, la detallada exposició de les excursions de grans altituds a fer des del nostre xalet refugi d'Ull de Ter. De segur que d'aquí en endavant tots els excursionistes que vulguin combinar la coneixença d'aquells alts paratges no deixaran d'endur-se'n tan bon company com és aquesta excel·lent guia.

Ultra una reduïda però precisa idea general de la comarca, comencen els itineraris per la descripció acurada de la vila, del seu monestir i esglésies, de les excursions més properes per les pintoresques valls; després van estenent-se, d'una manera radial, fins als pobles més allunyats i als passos i collades que confronten amb les comarques veïnes, cadascuna de les quals ha estat o serà objecte d'una guia especial; així, les guies pirenenques del Sr. Torras s'entrellacen les unes amb les altres, sense, però, que els itineraris que les relacionen deixin d'ésser complets en aquesta. Els interessants edificis de Camprodon, les nombroses esglésies romàniques, com les de Llanàs i Molló entre altres, apareixen en descrits acompanyats de fotografies, generalment ben preses, per a què en puguin donar idea exacta. Els detalls d'aspecte pintoresc abunde, com es comprèn, en aquesta comarca, els centres principals d'excursió de la qual són constituïts per la vila de Camprodon i el xalet refugi d'Ull de Ter. El mapa en bossa que acompanya aquesta excel·lent guia facilita granment l'estudi dels itineraris.

En números successius donarem compte dels volums que es vagin publicant.

## Noves

RAMON N. COMAS.—El 28 de juliol va finir el nostre benivolgut amic, que havia estat durant molts anys bibliotecari del CENTRE EXCURSIONISTA DE CATALUNYA, complint sempre fidel i intel·ligentment el seu càrrec, fent-se estimar de tots els socis que solien concórrer a la nostra biblioteca. Ell havia estat durant la seva vida (havent mort als seixanta cinc anys) un constant rebuscador de curiositats i monuments de Barcelona, de la qual coneixia els més recòndits indrets i en sabia les memòries i costums típiques com ningú més. Estudiós incansable, d'erudició segura, era tan notable en les seves nombroses publicacions i articles (moltes d'elles en les del CENTRE) com en la seva conversa animada. Vista la situació aflictiva en què a l'empendre l'eternal viatge deixava la seva família, la Junta directiva va acordar costejar el seu enterrament, dedicar-li una sessió necrològica i obrir una subscripció entre els socis; l'enterrament fou una manifestació de les moltes amistats i simpaties amb les que havia comptat en vida l'enyorat Sr. Comas. No dubtant que quan arribarà tan trista notícia a coneixement dels nostres companys contribuiran a la subscripció iniciada en socorriment de la família, publiquem la següent

*Primera llista* : D. Aureli Capmany, 5 ptes.; D. Pelegrí Casades, 5; D. Timoteu Colominas, 5; D. Enric Vilaseca, 10; D. Gabriel Roig, 5; D. Joan Roig, 5; X., 100; X., 1; D. Joan Servat, 5; D. Josep Pella i Forgas, 5; D. N. A., 1; D. J. B. Mani, 2; D. A. G., 5; D. Joaquim Amigó, 3; D. Ll. E., 2; D. Lluís Alesan, 5; D. F. X. P. B., 10; D. Joaquim Guitert, 5; D. J. Garrut, 2; D. Carles Fargas, 5; D. Domingo Lupresti, 25; D. Alfred Bosch, 5; D. Alfred Caza, 25; Renart i C.<sup>a</sup>, 10; Foment de les Arts, 25; D. Ricard Pons, 0'50; D. Josep Masriera, 5; D. J. T., 25; D. V. D. L., 10; D. C. Viscarri, 5; D. R. Dorph, 5; D. Antoni M.<sup>a</sup> Canals, 10; D. J. Pascual Pons, 25; D. C. C., 50; D. Agustí Badia, 5; D. R. N. Soler Vilabella, 25; D. Joan Massó, 5; D. Joaquim Rubió, 5; D. Manuel Comella, 10; D. S. Franch, 2; D. Ferran de Sagarra, 25; Un conegut, 3; D. Alfons Par, 25; D. Angel Aguiló, 15; D. F. Rius i Matas, 5; D. Raimond Julià, 5; D. L. S. T., 5; D. Jaume Biosca, 3; D. A. Bofarull, 2; D. J. Roca i Roca, 25; D. Frederic Batlló, 200; D. Pere Pascual, 5; D. F. G. G., 15; D. N. N., 10; D. S. B., 5; D. Enric Parés, 5; D. R., 25; D. E. Monteys i Serra, 5; D. Ramon d'Alós, 5; D. S. Perdigó, 5; D. Josep Danés, 10; D. Francisco Capella, 5; D. Jaume Roig i Puñed, 25; D. D. M. i T., 2; D. F. i J. Barenne, 10; D. A. Rubió i Lluch, 5; D. Lluís Coll, 5; Un conegut, 2; D. Leonci Trullà, 10; D. Josep Salvany, 5; Fills de Paluzie, 25; D. Trinitat Prat, pvre., 5; D. J. Cabot i Rovira, 25; D. Albert Santamaria, 10; D. Montserrat Vidal, 50; D. Francisco Tenas, 5; Una família, 10; D. F. Matas Bros, 5; D. J. Escardibul, 5; En memòria del seu amic Cels Gomis, 250; D. Pere Vayreda, 10; D. A. C. P., 25; D. Narcís Cuyàs, 10; D. Marian de Vilar, 2'50; D. J. N., 5; D. A. Gallardo, 25; D. Joaquim Abella, 10; D. R. Vila i Torras, 1; D. J. Massó Torrents, 25; D. Lluís M. Vidal, 50; D. A. Barrie, 5; Societat d'Atracció de Forasters, 50.— Total, 1,554 ptes.

EXPOSICIÓ DE FOTOGRAFIES.—Per un oblit involuntari deixà de donar-se compte en el número passat de la notable Exposició de fotografies de Mallorca, degudes al soci de la Secció de Fotografia D. Joan Nonell, que tingué lloc en el nostre local des del dia 14 de març al 7 d'abril últims, la qual fou molt celebrada per la nombrosa concurrència que la visità.

## Estació meteorològica de Viella (Vall d'Aran)

RESUM DE LES OBSERVACIONS DEL MES DE JUNY DE 1918

| TEMPERATURES A L'OMBRA                   |         |                                |                                | PRESSIONS BAROMÈTRIQÜES                        |            |
|--|---------|--------------------------------|--------------------------------|--|------------|
| MITGES MENSUALS                          |         | MÀXIMA ABSOLUTA<br>en 24 hores | MÍNIMA ABSOLUTA<br>en 24 hores | MITGES MENSUALS<br>A 0° I A LA GRAVETAT NORMAL |            |
| 8 matí                                   | 4 tarda |                                |                                | 8 matí   | 4 tarda    |
| 12°2                                     | 17°36   | 31° (dia 30)                   | 0° (dia 17)                    | 681.57 mm.                                     | 680.84 mm. |
| Oscil·lació extrema mensual . . . . .    |         | MITGES MENSUALS                |                                | A 0° I AL NIVELL DE LA MAR                     |            |
| Variació màxima diürna (dia 14). . . . . |         | 20°9                           | 7°15                           | 763.98 mm.                                     | 761.64 mm. |
|  |         |                                |                                | Màxima (dia 21) . . . . .                      | 770.5 mm.  |
|  |         |                                |                                | Mínima (dia 16). . . . .                       | 754.8 »    |
|  |         |                                |                                | Oscil·lació extrema . . . . .                  | 15.7 »     |

| HUMITAT RELATIVA               |        |         | PLUVIOMETRIA  |  |
|--------------------------------|--------|---------|---|--|
| MITGES MENSUALS                | 8 matí | 4 tarda | Total d'aigua caiguda en el mes. . . . .              |  |
| Termòmetre sec . . . . .       | 12°2   | 17°36   | 165.7 mm.   |  |
| Termòmetre moll . . . . .      | 10°33  | 14°43   | Dia de major caiguda (dia 17) . . . . .               |  |
| Humitat (percentatge). . . . . | 78.    | 71.     | 59 »  |  |
| Dies de saturació. . . . .     | —      | —       | Intensitat per dia de pluja i neu . . . . .           |  |
|                                |        |         | 18.4 »  |  |
|                                |        |         | Total d'espessor de neu en el mes. . . . .            |  |
|                                |        |         | 0.07 mt.  |  |
|                                |        |         | Dia de major espessor (dia 17) . . . . .              |  |
|                                |        |         | 0.07 »  |  |
|                                |        |         | Vent dominant en els dies de pluja i nevades. . . . . |  |
|                                |        |         | Calma, NE.  |  |

| VENT            |        |         |                                     |
|-----------------|--------|---------|-------------------------------------|
| DIRECCIÓ        | 8 matí | 4 tarda | VELOCITAT EN 24 HORES               |
| Calma . . . . . | 24     | 9       | Mitja mensual diària . . . . .      |
| NE . . . . .    | 4      | 12      | 13.700 k.                           |
| E. . . . .      | —      | 1       | Màxima absoluta (dia 31). . . . .   |
| SE . . . . .    | 1      | —       | 37.200 k.                           |
| S . . . . .     | —      | 1       | Recorregut total en el mes. . . . . |
| W . . . . .     | 1      | 3       | 411.000 k.                          |
| NW . . . . .    | —      | 4       |                                     |

| ESTAT DEL CEL      |        |         |                    |                  |      |                 |
|--------------------|--------|---------|--------------------|------------------|------|-----------------|
| DIES               | 8 matí | 4 tarda | DIES DE            | NÚVOLS           |      | NUVOLOSITAT     |
|                    |        |         |                    | CLASSE           | 8 m. | 4 t.            |
| Serens . . . . .   | 13     | —       | Pluja. . . . .     | 9                |      |                 |
| Nuvolosos. . . . . | 7      | 20      | Boira . . . . .    | 6                |      |                 |
| Coberts . . . . .  | 10     | 10      | Calamarça. . . . . | 2                |      |                 |
|                    |        |         | Neu . . . . .      | 2                |      |                 |
|                    |        |         |                    | Cirrus . . . . . | 1    | 2               |
|                    |        |         |                    | Nimbus . . . . . | —    | 6               |
|                    |        |         |                    | Stratus. . . . . | —    | 2               |
|                    |        |         |                    | Cumulus. . . . . | 4    | 10              |
|                    |        |         |                    |                  |      | MITGES MENSUALS |
|                    |        |         |                    |                  |      | 8 matí          |
|                    |        |         |                    |                  |      | 4 tarda         |
|                    |        |         |                    |                  |      | 4.73            |
|                    |        |         |                    |                  |      | 7.5             |

NOTA.—Tempestats en els dies 5, 11, 16, 17, 30, amb pedra els dies 17 i 30.  
 Les anotacions diàries han estat preses per l'H.º Pablo i revisades pel DR. FAURA I SANS.

## RESUM DE LES OBSERVACIONS DEL MES DE JULIOL DE 1918

| TEMPERATURES A L'OMBRA                        |         |                 |                  | PRESSIONS BAROMÈTRIQUES                     |            |
|---|---------|-----------------|------------------|---|------------|
| MITGES MENSUALS                               |         | MÀXIMA ABSOLUTA | MÍNIMA ABSOLUTA  | MITGES MENSUALS A 0° I A LA GRAVETAT NORMAL |            |
| 8 matí  | 4 tarda | en 24 hores     | en 24 hores      | 8 matí                                      | 4 tarda    |
| 16°77   | 21°5    | 34° (dia 17)    | 7° (dies 3 i 12) | 681.29 mm.                                  | 680.8 mm.  |
| Oscil·lació extrema mensual. . . . . 27°      |         | MITGES MENSUALS |                  | A 0° I AL NIVELL DE LA MAR                  |            |
| Variació màxima diurna (dia 19). . . . . 21°5 |         | 25°14           | 11°87            | 762.3 mm.                                   | 760.38 mm. |
|   |         |                 |                  | Màxima (dia 4). . . . . 768.3 mm.           |            |
|   |         |                 |                  | Mínima (dia 30). . . . . 756.1 »            |            |
|   |         |                 |                  | Oscil·lació extrema 12.2 »                  |            |

## HUMITAT RELATIVA

## PLUVIOMETRÍA

| MITGES MENSUALS                 | 8 matí | 4 tarda |   |
|---------------------------------|--------|---------|---|
| Termòmetre sec . . . . .        | 16°77  | 21°5    | Total d'aigua caiguda en el mes . . . . . 59.1 mm.      |
| Termòmetre moll . . . . .       | 13°96  | 16°98   | Dia de major caiguda (dia 1) . . . . . 14.5 »           |
| Humitat (percentatge) . . . . . | 72.0   | 61.5    | Intensitat per dia de pluja i neu . . . . . 7.38 »      |
| Dies de saturació. . . . .      | —      | —       | Vent dominant en els dies de pluja . . . . . Calma i NE |

## VENT

| DIRECCIÓ        | 8 matí | 4 tarda | VELOCITAT EN 24 HORES                          |
|-----------------|--------|---------|--|
| Calma . . . . . | 24     | 4       | Mitja mensual diària . . . . . 20.119 k.       |
| N. . . . .      | 1      | 9       | Màxima absoluta (dia 16). . . . . 61.200 k.    |
| NE. . . . .     | 2      | 9       | Recorregut total en el mes . . . . . 623.70 k. |
| E. . . . .      | —      | 2       |  |
| SE. . . . .     | 2      | 3       |  |
| S. . . . .      | —      | 2       |  |
| SW. . . . .     | 1      | —       |  |
| W. . . . .      | —      | 1       |  |
| NW. . . . .     | 1      | 1       |  |

## ESTAT DEL CEL

| DIES                | 8 matí | 4 tarda | DIES DE            | NÚVOLS            |     | NUVOLOSITAT |                 |         |
|---------------------|--------|---------|--------------------|-------------------|-----|-------------|-----------------|---------|
|                     |        |         |                    | CLASSE            | 8m. | 4 t.        | MITGES MENSUALS |         |
|                     |        |         |                    |                   |     |             | 8 matí          | 4 tarda |
| Serens . . . . .    | 11     | 4       | Pluja . . . . . 8  | Cirrus . . . . .  | 4   | 4           | 4.48            | 5.64    |
| Nuvolosos . . . . . | 13     | 18      | Boira . . . . . 10 | Nimbus . . . . .  | 2   | 0           |                 |         |
| Coberts . . . . .   | 7      | 9       |                    | Stratus . . . . . | —   | 4           |                 |         |
|                     |        |         |                    | Cumulus . . . . . | 4   | 3           |                 |         |

Les anotacions diàries han estat preses per l'H.º Pablo i revisades pel Dr. FAURA I SANS.

El CENTRE EXCURSIONISTA DE CATALUNYA i la Direcció del BUTLLETÍ deixen íntegra als respectius autors la responsabilitat dels treballs firmats.

cals. Observan ab tota exactitut la regla austera de son patriarca y fundador Sant Bruno, portant tots un cilici de cerdas de caball, com escapulari sobre de la carn, mortificats en tots los sentits y en lo de no poder parlar sens llicencia del prior del monastir. Los monjos menjan de peix y ous tot l'any. Los llechs portan barba llarga, hàbit pardo y una com mitja casulla de llana blanca. Hi ha uns altres claustros en seguida dels referits en los quals al mitg és lo cementiri dels monjos. En quant a la iglesia és mediana, sent lo cor de terra ferma, habentn'i altre més petit, al mateix igual separat del principal, per los llechs. Las funcions de la iglesia y modo de celebrar lo sant sacrifici de la missa és tot diferent en las ceremonias de las dels capellans y frares, exceptuats los Dominicos y Carmelitas calats, que tenen alguna variació. Lo treball fort y penós que tenen los monjos de la Cartuxa, a més de las mortificacions que en la regla profesan, és la psalmodia casi continua y per cantarla ab to prou alt; molts, no permetentlos ho la salut continuar en aquell sagrat institut, han tingut de eixirse de aquella religió Cartusiana. En la iglesia no hi ha més que lo altar major reduhintse ab una mesa, Sant Christo y candeleros, y dos altarets colaterals fora en lo cor dels llechs. Tras de la mesa de celebrar lo sant sacrifici de la missa, com quedaba anys atrás en la iglesia de Santa Mónica en Barcelona; també així mateix hi ha una capella vestida de excellents pinturas y quadros. La sagristia queda adornada de richs paraments de altar en los armaris, de sants de plata, reliquiariis, càlsers, candeleros, &c., ab las vestiduras sacerdotals.

En quant a la entrada al monastir hi ha una gran plaza prou capaz y, sobre del primer portal, per el que s'i entra, hi ha una miranda quadrada, la que fineix ab forma piramidal y la teulada embarnizada de varios colors; hi ha altra torratxeta ab cucurulla y dintre queda sostinguda ab dos travesers la única campana grossa de la iglesia, prou fina de sonido per el to de la segona campana de la iglesia del Carme de Barcelona, que a son torn la tocan los monjos per señalar al cor son rezo o cant. Hi ha altre campanar cerca de est, que és lo del rellotge, de color de mangra o bermell, las parets en quadro y lo arch en semicírcul, que aguantan a las campanas de las horas y quarts, y així mateix pintats per la uniformitat.

Las donas no podan entrar al pati, per ser ya clausura, y los Srs. tenen de deixar la espasa al porter o a algun dels mosos, per ser estil. Sobre de la Cartuxa en una montanyeta per allí, queda situada la Conraria, haventhi un monjo que té lo empleo de conrré. Dita Conraria és a la vista del convent a tramontana, podenthi



pujar allí las donas. A la eixida del monastir per lo portal principal, se troba un caminal ample ab xipresos alts a dos filas que indican ser lloch apte per fers'i penitencia, donan no obstant perfecció a la entrada a aquella soledat, y al comensament del caminal dels xipresos hi ha una capelleta de Sant Bruno. A la altre part de la montanya en que se troba la Conraria y sota lo monastir de la Cartuxa de Montalegre és lo poble de Tiana alguna mitja hora distant y, més cerca del monastir és la torre o granja dels monjos nomenada lo Mas Ram, y la torre de don Carlos Sanromà, de Mataró. Se descobra desde algunas celdas dels monjos, a la part de mitgdía un forat de mar que aixís se pot dir per haverhi montanyes que són tal qual ditas celdas y lo nom de Montalegre correspon a aquell convent de la Cartuxa per lo ben situat y verdor en tot aquell terreno. Los monjos, fora dels actes de comunitat, treballan cadascú en sa celda, qui copiar llibres, altres obras de torner, altres ulleras, &c., per evitar ociositat, guardant perpetuo silenci a no ser que ab llicencia del superior pugan conversar ab sos coneguts. Los monjos, en quadrillas, ixen a passejar fora del convent en los dijous de la semana, ab beneplàcit del prior, per aquells caminets entre montanyas y fins baix a Mongat, no podent entrar a cap poble ni casa de per allí per serlus vedat per la regla. Est monastir de la Cartuxa de Montalegre antiguament era ahont és lo lloch de Sant Pol y passà al puesto que de present ocupan. Dista de Badalona una hora riera amunt, entre Nort y Llevant, y altra de Mongat, entre Llevant y Mitjorn.

#### EXPLICACIÓ DEL MONASTIR DE SANT GERONI DE VALLDEBRON

Lo monastir de Sant Geroni de Valldebron està situat en las alturas de la cordillera de montanyas de Collsarola, que segueixen desde la de Sant Pere Màrtir fins a Moncada, distants hora y mitja de Barcelona a tramontana. Lo convent és medià com també la iglesia y número de individuos. Las celdas dels monjos de la part de Mitgdía son molt alegres per lo tant terreno que se descobra ab la ciutat de Barcelona y lo mar ab la Barceloneta, passeig de la Riba fins a la llanterna, montanya de Monjuich, &c. Té gran nomenada aquell territori de Sant Geroni per sas saludables aigües de la Font Grogga y la de la Tenebrosa, juntament sos ayres purs. Més amunt del convent quedan dos hermitetas, una de estas de S<sup>ta</sup>. Maria Magdalena. Al baix de la montanya de Sant Geroni és la parroquia y rectoría de Sant Genís ab algunas pocas casas y las demés dispersas, ab lo lloch y parroquia de Sant Gervasi que, ab la iglesia

y convent de Nostra Senyora de Gracia de religiosos Carmelitas descalsos, distan de Barcelona tres quarts de hora y mig quart de la ciutat las casas ab la iglesia y convent de Franciscanos de Jesús, camí de Gracia.

EXPLICACIÓ DEL CONVENT Y IGLESIA DE NOSTRA SENYORA DE GRACIA,  
DE CARMELITAS DESCALSOS

A la vista de la ciutat de Barcelona, cerca 3 quarts de hora distant de la dita, a la part del Nort, a la falda de las montanyas de Collsarola, queda situat lo convent y iglesia de Gracia, de Carmelitas descalsos. La mencionada iglesia és prou capaz, ab son pòrtich al devant de tres arcadas y, sobre de la del mitg en un nincho de pedra, sota del finestral gran del cor, està collocada una imatge proporcionada de pedra de Nostra Senyora, igualment del mateix material tota la fachada de aquella iglesia. Devant queda una plasa ab sas escalinatas. Dintre de la mencionada iglesia, en la primera capella a mà dreta, queda depositat lo cadàver del príncep de Harmanstat, langrave de Hese, y en lo cruzero de la iglesia se manifestan dos panteons molt ben esculpits, lo un a ran de terra y lo altre sobre del portal, frente de est, per el qual se ix als claustros. Los tals són petits com tot lo demás del convent, però molt gran la horta que tenen los frares detràs del convent azia tramontana y fineix ab una petita hermita, que'n diuhen de aquella horta lo Desert. El tot queda un poch més elevat del convent y iglesia. Al devant hi ha un ample y llarch caminal ab xipresos a dos filas. Pasat est caminal continúa altre ab varias casas a una fila que forman un carrer, comensant per una capelleta fins un bon tros per avall, ab algunas casas novas y altres que se hi van fabricant. Molta gent de ambos sexes aquadrillada pasa per allí en diumenges y festes que, a més de passejar, van a fer alguns xafis en la farigola y van a visitar la Mare de Déu del Coll y de la Bonanova en la parròquia de Sant Gervasi; el qual lloch és molt reduhit de casería y habitants al peu de las montanyas de Collsarola. La parroquia dins de la qual queda unida la capella de costat de la de Mare Déu de la Bonanova, és petita, y en esta hi ha un bonich retaula y collocada la imatge de la Verge Santíssima María en un camarín furnit de presentallas. Tot aquell rededor és pla desde el convent de Gracia a Barcelona, hermozejantlo en gran manera las moltas casas que se troban de senyors, de marchants, de pagesos y altres particulars. Las més visibles són las del Virrey o de Amat, la de la Fontana,

la den Simó, las dos de don Miquel Alegre, la de Santa Coloma, la de Milans, una de las dos torres o casas de camp de don Miquel y don Mariano Alegre, pare y fill, és al costat de la iglesia y convent de Gracia, mediant la riera de pujada al lloch de Sant Genís y convent de monjos de Sant Geroni de Valdebron.

EXPLICACIÓ DEL  
CONVENT DE PEDRALBAS, DE MONJAS CLARISAS Y FRANCISCANAS

Lo convent de monjas franciscanas de Pedralbas, que jau sota de las montanyas de Sant Pere màrtir y Collsarola, més avall de la torre y heretat dels frares Dominicos y a un quart de hora del poble de Sarrià, a llevant, una entre llevant y mitjorn, distant de la ciutat de Barcelona, del mar y montanya de Monjuich, &c.; és molt gran lo recinto de dit monastir de Pedralbas, ab una prou capaz iglesia, bella nau molt semblant, si bé no tant ample, a la de la parroquia del Pi en Barcelona, y també lo campanar, que té bastanta elevació però no tanta sa amplitud y gruxa de parets, ab vuit finestrals sense campanas per quedar un o dos dintre de dit campanar. Són las monjas de aquell monastir franciscanas o clarisas, las que són damas *olim* totas noblas; fundació tal convent de Pedralbas de la Ex<sup>me</sup>. S<sup>ra</sup>. Doña Elisenda de Moncada. Las monjas vesteixen hàbit negra y lus ve del cap una toca groga crespada, com una corona, quels arriba fins al pit i'ls està molt bé. Hi ha cor al mitg de la iglesia separat del de las monjas mediant una paret de oberturas quadradas ab rexas a manera de locutoris o parladors. Fora de la iglesia al frente de la porta principal, única a un costat és lo carrer que se nomena dels Capellans, que seran alguns sis, los que resideixen en la iglesia y en altre separació en carreró igual religiosos Franciscanos per lo mateix fi y per confessar a las monjas, ab lo que alaban a Déu capellans, frares y monjas en sas respective entradas al cor. Totas las festivitats clàsicas de nostre Déu y Senyor, de sa Mare Santíssima y sants de la seràfica religió, se celebren molt solemnes y las monjas cantan ab gran melodia ab la que toca l'orga. Detrás de la iglesia y convent hi ha alguna caseta, que forman un petit carrer ab lo forn en que hi ha prou despaig de pa, fentse prou bo per lo regular, sent bona la farina.

Entre Sarrià y convent de Sant Geroni, a mitja montanya de Collsarola, és la hermita de Betlem que és ab la capella de pertenencia dels S<sup>rs</sup>. administradors del Hospital General de Santa Creu, desde ahont se descobra un llarch tros de mar ab la montanya de

Monjuich, ciutat de Barcelona y a tota aquella planura desde més allà de Mongat fins a Castelldefels, y major descobriment dalt al cim del *Tibi dabo*, la montanya més alta detrás de Betlem, en seguida de las demás : conçoent en lo comensament de esta plana totes estas *curiosas aplicacions* puntuals a tot lo que he y seguit de Catalunya.

## TRACTAT

QUE CONTÉ PER EXTENS LA ENTRADA AL REYNE DE FRANSA FINS  
A LA CIUTAT DE NARBONA, DESDE LAS MONTANYAS DELS PIRINEUS;  
Y TAMBÉ DEL ÚS DEL VESTUARI DE AQUELLA GENT

Lo últim lloch de Catalunya que se encontra vehí a las montanyas altas dels Pirineus y de Canigó desde la vila de Figueras, és la Junquera; que és poble medià ab sa parroquia dintre, no haventhi més que un carrer ab sa plazeta quedant a un cantó un hostel regular y al últim de aquell carrer és la iglesia. A la eixida de la Junquera presentase de frente la fortalesa del Pertús a lo més alt de una montanya y Bellagarde immediat, divisió que és allí la carretera de España y Catalunya ab lo condat de Rosselló, antes de España y al present del reyne de Fransa. Luego hom topa ab los Pirineus, pujant casi a lo més encumbrat de ells, que causa horror al mirar desde sa altura sa profunditat, deixant a la part esquerra a la montanya del Canigó, prou alta y cubierta de neu, a la qual nomenan també la de las Brujas per las moltas tempestats que se hi forman. Después de la pujada casi al cim dels Pirineus, se baixa y se troba a un llogaret a mà esquerra. Se descobra ya de lluny al caudalós riu Tet y lo lloch del Boló a l'altra part, casi a la vora del referit riu. Lo dit lloch del Boló és molt reduhit en casas ab sa parroquia. En fi, ya un hom se troba en pahís francès, suposat que tot és molt diferent a lo que se deixa. En primer lloch lo idioma castellà se ignora *in totum*; las portas de las finestras de las casas quedan a la part de fora, y no azia dintre com en Catalunya y penso que en tota España; las vidrieras y encerats son ab bastiments de fusta y no de plom, y corren azia amunt per causa dels vents tant rezios que allí se solen experimentar. La gent vesteix a la usanza del pahís, y las donas en tot diferentas de las nostras catalanas, las que solen dur las faldillas, segons diem nósaltres, escafidas y mantellinas o caputxas negras de la mateixa conformitat; clauers de plata pendants del devantal algunas menestralas, cofions blancs

al cap, bellutet en lo coll pendent alguna creueta de or ab llalet, o de altra metall; las camisas sueltas las mànigas, diferents de las catalanas que las portan atacadas ab punys als braços, ab botons de plata, or o altre metall, de varias hechuras o no, cintas o betas.

Pasat lo lloch del Boló, se encuentran los més dels camins amples y rectes com lo de la Creu cuberta immediat a la ciutat de Barcelona. Ditas carreteras sobrepujan en tot a las vehinas de Barcelona, no sé si també a las demás de España, per lo que se dedica cada poble de per allí a tenirlas ben replenadas ab terra y àduc las donas ab cabasets al cap duhen terra als camins per poch que se espatllian.

Descobrese ya de molt lluny la ciutat de Perpiñà, capital del comptat de Rosselló, ab sa fortalesa contigua. En fi, acercantse hom més, se presenta a tota la ciutat ab sa casería, paseigs públichs, iglesia cathedral y superba torre del rellotge, la qual és de forma quadrada, sobre de la qual hi ha un *armazon* de ferro ab fullatges, primorós, *quanto cabe* en sa estructura y molt alt; dintre de aquell guarniment de ferro quedan, una sobre altra a bona distancia, las campanas de quarts y de horas, sent esta última bastant grossa pues lo sonido profundo y retumbant que trau dita campana ho significa prou. Fineix aquell *armazon* sobre de la campana dels quarts ab un gallet y un panell en lo més alt. Hi ha una curiositat, segons he ohit, en dit rellotge de la Seu, que senyala lo curs del any en los dotse signos del Zodiaco y del Sol, y de la Lluna en los tochs de las horas y, sota de son quadrant n'i ha altre ab lo Sol y la Lluna que naturalment serà aquell lo moviment tant curiós. Se divideix Perpiñà en ciutat y arrabals, passant per mitg un espayós camí hermozejat de arbres a un y altre costat. En dit arrabal, nomenat *le Foubourg*, hi ha bastanta casería, comprés lo hostal de *Nostre Dame*, en el qual troban molt bon aculliment los pasatgers, pues se hi menja molt bé y se hi dorm millor si la moneda en lo bolsillo no li fa fer la figa panxona; sense aquesta no hi ha que esperar-se regalo ni alguna comoditat. Las fillas de aquells hostalers y també las criadas parexen senyoras per lo bé que vesteixen, pues que van ab sas esquisitas cotas en dias de festa, pentinadas o ab cofietas. A mi una de ellas me causà tal novedat ab aquell trage, que preguntí a un si era senyora y me digué que filla del amo del hostal. Est també vestía a lo senyor, a saber : casaca, jupa y perruca ab sas manchetas o bueltas en la camisa, antípoda dels que veyem en Catalunya.

A la entrada de la ciutat, que és a un tir llarch de fusell de son arrabal, a un costat de un de sos portals, queda un ample, ben mu-

rallat y fortificat castell per defensa de la ciutat. En quant a sos carrers son pobre cosa per ser estrets los més y bruts, exceptuat lo carrer major, que conduheix a las dos plasas de la cathedral, y de la casa de la ciutat o consistorial que encara que no és mol temple, a lo menos és limpia y ha tal qual butiga de robas y telaría y altres de quinquillería. La Seu, dedicada al gloriós precursor Sant Juan batista, és sols de una nau però bastant ample y proporcionadament llarga; hi ha un orga a la part del evangeli a mitja iglesia, molt abultat y corresponen los baxos a la llargaria y amplitud de sas flautas sent bastant sonoró. Lo cor, ahont resideixen los S<sup>rs</sup>. canonges y prebendats, queda al mitg de la iglesia y lo orga a un costat de la nau de aquella Seu. La sagristía és medianament provehida de plata per las funcions del culto divino; se guarda a una reliquia del bras de Sant Juan batista dintre de altre de plata sobredorada; la custodia per la festivitad del *Corpus* és prou alta y ben treballada, però no arriba a aquell reals dé las de Poblet, Montserrat, &c. En quant a la plasa de la cathedral, és ample, hermozejantla la fachada de la seu y sa torre del rellotge a un costat de ella. Desde la mencionada plasa segueix lo carrer major, que desemboca a altre plaza que té més llargaria que amplaria y pareix més carrer per lo pas de sinch o sis coches de frente, que plasa. A un cantó vehí al carrer major que dirigeix a la Seu, és la casa de la Ciutat o del ajuntament, ahont hi ha també sa torre de rellotge bé que molt reduhida y molt menos alta que la de la cathedral, ab sas capanas medianas. En aquella plasa acut la gent en los matins per deixarse veurer, altre per pillar y contar noticias y traquejar altres assumptos. Lo carrer que se segueix a la part oposta del major, al cap de munt de la plasa, és ab poca diferencia igual a est, sent allí lo palacio del capità general de la provincia del Rosselló, el qual encara que no de molt àmbit per part de fora ni dels més magestuosos, conté dintre molts primors, y curiositats del bell gust en cada aposento de per sí, y a més de sa limpieza en los principals del palacio, los adornan, si bé que parlo de alguns 20 anys atràs de est de 1790, en temps de *Monsieur Malli*, cristalls posats en simetría que admiraban a quants seguian las pezas de dit palacio, prometentlos major del que és. En lo jardí del palacio, segons he ohit dir, hi ha una fortalesa ab sos canons y de bastanta extensió aquell jardí y primorós. En quant al poble, vesteix a lo *Parisien* en los dos sexes, conforme queda ya explicat en la segona plana de aquesta narració. Los francesos són francs en tot, lo nom de ells ya su ho porta, pues no són amichs de cumpliments

ni de ceremonias algunas, com en España; de bon humor los francesos per lo general y a la veritat un xiquet massa alegres, per lo que molts tot ho prenen a la fresca, &c.

Pasat Perpiñà se deixa cosa de una hora después la fortaleza de Salces a la vanda esquerra y, per tenir molt cerca alguns *pan-tanos* o basas de aigües detingudas, és mal sana. Después se segueix lo lloch de Ribasaltas, terreno de bon vi segons la veu comuna. Se descobra per aquells encontorns, a lo lluny, azia la dreta, a Leucata cerca de un estany de son nom, quedant vuy dia en peu alguns vestigis de lo que havia estat en temps passats, a saber, una petita ciutat en los confins de la provincia del Llenguadoch. A la altra banda de Leucata, trobanse a una filera de cabañas de Fitor y seran sinch o més casetas, una de estas lo hostel, incomodo en temps ventosos y tant que arriban a fer tremolar los envans del hostel, y se pasa medianament. Passadas las cabañas de Fitor, se entra a un poble medià nomenat Sijan, y en sas inmediacions hi ha molts molins de vent y un a la entrada a aquell poble, sobre de una forma de baluart. A la eixida de Sijan se segueixen alguns collats sense arboledas, terras àridas y se nomena tal terreno *Desierra Caballos*.

Ya de molt lluny se descobra solament de costat la iglesia cathedral de Narbona ab un de sos campanars quadrats y part de la iglesia collegiata de Sant Pau. Después, acercantse hi més, ya se veuhen las casas y demás iglesias de la ciutat, suposat que la Seu més elevada que las demás iglesias y un poch la de Sant Pau, se veuhen cosa de hora de distancia ab sos campanars antes de entrarse a Narbona. Se entra a la ciutat en las inmediacions de son canal a la dreta per la porta de España, deixantse a la mateixa mà a la referida collegiata de Sant Pau apòstol, la qual fàbrica és molt antigua y no té cosa de particular en tota ella, sí sols que al fondo de la pica de l'aigua beneyta, que és de màrmol blanch, hi ha una granota del mateix material de la pedra que se rebenta en sanch, molt al viu. Son campanar és quadrat y sobre, al mitg, hi ha un guarniment de ferro ben treballat dintre del qual és la campana de horas; las de dintre del campanar són a punt de solfa y no se veuhen per part de fora per impedirho unas com persianas o travesers de fusta en sos tres ventanals del campanar y lo que falta és la escala de pujada y al terrat de dit campanar. La iglesia cathedral, dedicada als gloriosos màrtirs Sant Just y Sant Pastor y se diu Sant Just, encara que no concludida del tot sa fàbrica per faltarli son frontispici o fachada, lo demás de ella és de bellísima



arquitectura, dintre y fora; la qual iglesia és a tres naus y sas parets interiors blanques que tiran a color de perla; al mateix temps és molt clara per ser sas vidrieras dels grans lluminars que circuheixen a tota aquella Seu christallinas sens pintura alguna. Fora, al detràs, té varios archs ab sas columnas a manera de agullas piramidals ab molt treball de escultura en ellas, quals quedan al descubert. Als costats de la cathedral són los dos campanars en quadro; en lo primer són las campanas fins al número de nou en consonancia, quals forman lo diapason, y un hom sol las toca ab las mans y los peus y pareix un orga pues ab lo toch de las campanas forma lo musich varias marchas, minuets, cants de iglesia o lo que un vol que toquia, y la gent de Narbona donan a aquella música de las campanas lo nom de *Carrillon*. Ditas campanas són grosas, a proporció dels punts de solfa y las dos o tres ho son bastant, collocadas que quedan dintre del mateix campanar, com las de Sant Pau, tapats sos tres grans finestrals ab fustas travesas unas sobre altrás, ab lo que no se poden veurer las campanas desde baix per causa dels travesers. En lo altre campanar, que és a l'altre part de est, queda lo rellotge de la ciutat y, sobre del terrat del campanar afianzada ab barras de ferro, la campana de las horas que no deixa de ser prou grosa, a la que yo he vist de cerca, a no equivocarme, quant pasí a Narbona en lo any 1765; y las demás campanas que ohí yo tocar dintre del campanar. Esta de las horas és llisa y sols té una rengla de lletras llamusinas o gòticas al rededor de las nansas, prou groxudas; toca solament las horas dos vegadas y las mitjas horas ab una prou reforzada masa y ab lo batall, que és com un cap de un home, las oracions en distinta hora que en Cataluña. Los balustres de las dos torres són de pedra treballada y forma sos primorosos dibuxos; unints i las columnas a manera de agullas piramidals, en los quatre cantons dels dos campanars ab dos mirandas a manera de torretas més altas, que són las escalas de pujada y baxada, &c.

En quant a la obra interior de aquella Seu : lo cor de son capítol y clero ocupa tota la iglesia y lo presbiteri ab lo altar major. Són dignes de ser observadas las tapisserías que circuheixen al cor, de las millors que se han vist. Lo altar major és tot de marbre y jaspe, ab columnas que se elevan y forman un dozer magnífich y las bases y capitells són de bronse o de altre metall dorat. Lo orga ve frente a dit altar y ocupa tota la paret, sent molt sonor y, a imitació de aquest en la hechura de sas torretas y flautas, se ha fet lo de Santa Catherina iglesia de pares dominicos de Barcelona, y alguns altres orgas. En quant a la música de aquella cathedral se reduheix

ab una viola, baxons y el *serpant*; los músichs se sentan en cadiras de palla y lo mestre de capella en peus devant del gran faristol del mitg del cor, y canta que canta uns y altres toca que toca; però tot música francesa ben diferent de la italiana, que se n'entra més al moll dels ossos pera lo molt melodiosa que és esta última. Los escolanets que cantan la solfa vesteixen cotas de grana com los de la Seu de Barcelona y de algunas altras cathredals de la provincia de Cataluña, però los de Narbona no portan bonetes al cap de lo mateix, sí que casquets de grana, y són lindos minyons procurantse que cantian bé. Los Srs. canonges, ab las dignitats, portan sos sobrepellissos de tela o cambray molt fi sense puntas algunas. Las mànigas dels referits sobrepellissos los arriban fins als peus; los armiños, vulgo las pells, són blancas y negres, las que durant la residencia en el cor dexan en los respaldos de las cadiras baxas que ocupa el clero y no estant sentats portanlas ceñidas al bras; y en lo cap, en lloch de bonete, los cubra una gorra negre ab un plumall de lo mateix, y també sas perrucas o cabellera natural empolvadas; sas manxetas en la camisa, &c. Los doctors portan també pells, però de color de cendra, y los beneficiats no més que sobrepellís del modo ya referit. Totas las capellas de la mencionada cathedral voltan, a no equivocarme, lo detràs y costats del altar major, y ha tal qual sepulcre o mausoleo de personas illustres y, de estos, lo magnífich y la estatua de marbre negre de Felip, fill de Sant Lluís, que morí a Perpiñà y fou enterrat en lo cor de dita iglesia cathedral; sobre tot se admira la pintura de Làzaro resuscitat per Nostre Senyor, com a primor del art, y alguna altra curiositat. La sagristía és medianament provehida de plata y vestiduras sacerdotals formadas en las casullas de la zanefa del mitg, creu devant y creu detràs. De cera n'i ha poquíssima, lo més precís y fora. Los ciris de la credensa del altar són sis, molt llarchs, de fusta de color de perla, de estat i mitg de home, no més que per figura y un poch de oli o cera al cap de munt.

A la eixida de la cathedral se troba lo carrer major, ahont hi ha alguna butiga de *bijuterie* y altras butigas de telas y de paños; las demás casas de la ciutat són de menestrals. En quant als pagesos, mozos del camp y minyons de aquest rang, portan butins de cuyro, los cabells sueltos y algo erizats, de manera que los més pareixen asmolets o los que portan la marmota viva a enseñar o la llanterna màgica. La gent més distingida vesteix de casaca y xupa, polaynas o manxetas en las camisas, perrucas al cap o cabellera natural ben pentinada y empolvada. De comerciants n'i ha alguns

y de noblesa molt poca, casi se pot dir ninguna, com y també de tropa. Los carros, per lo ús de qualsevulla materials, són llarchs y estrets en sa estructura; las rodas són casi com las grans de coche molt reforzadas y clavatejadas, per consegüent són molt més ruydosos que los nostres, &c. La plasa principal queda al costat del carrer que dirigeix a la cathedral, ahont se compran y venen los comestibles en dita plasa matins y tardes. A un costat de la mencionada plasa major està edificat lo palacio del Sr. arquebisbe de Narbona, ab son torreó molt elevat en quadro, igual casi als dos campanars de aquella Seu, y molt fortas y amples las parets de ell. Lo Sr. arquebisbe sol estar en París.

Desde allí, a son detràs, segueix se la casa de padres del Seminari de St. Vicente de Paül, la qual és situada en paratge alegre per ser a la vista del canal de Narbona, el que a més de ser llarch té sa proporcionada amplaria per lo curs de las embarcacions mercantils que nadan sobre de l'aigua. El tal canal té sas enclusas o comportas grans, que se obran o tancan quant és menester per lo curs de ditas embarcacions; a una y altre vanda del canal hi ha paseig ab casas, qual paseig és bastant deliciós per quatre o més coches de frente, si bé que careix aquella ciutat de cotxes, però no de algunas sillas de mano que usa la gent de caràcter. Alguns carrers comprèn Narbona, medians, però los més són angustiats y solitaris. Hi ha dos hostals a la vista del canal y de las casas del altre costat, ab alguns convents y lo hospital, ahont hi ha rellotge sobre de la teulada que toca las horas dos vegadas y la mitja hora, com usa lo de la Seu. Dintre de la ciutat quedan dos parroquias, que són : la de Sant Sebastià, que està en una plasa més que mediana, y la de Santa María la Major, contigua a las parets del convent de *Dames de la Croix*, que són de la Visitació de St. Francisco de Sales, las que no guardan clausura com en los beateris de Barcelona. Asisteixen en los dias de festa, ab sas educandas, a la parroquia de Santa María, en lo qual lo cura explica lo catecisme. Eixen dos vegadas lo any las religiosas ab sas pensioneras al camp, a las que enseñan lo catecisme; la *politese*, que és lo que més se dedican y en lo idioma francès, música y ball, sos mestres del art. Lo convent o beaterí és espayós, pues que inclou un gran pati o zaguan, y lo saló bastant capaz, sense las quadras de dormir y de la labor de las mans. Las noyas estan allí fins a haver fet la primera comunió. Totas y tots acuden a la iglesia a vespres en lo pahís francès, més que a missa, a lo menos és lo estil de acudir a vespres. Hi ha altres dos convents per enseñansa de noyas que

són : de Santa Úrsula y de Santa María. Las demás iglesias y convents en Narbona són : lo de Carmelitas descalsos, que té la balastrada devant del altar major, de marbre roix y altres colors; iglesia de Bernardos que ab la collegiala de Sant Pau, Hospital, &c., quedan a la altre part del canal, a la vista de la filera de casas, y los dos hostals del Delfín y la Dorada; la iglesia y convent de Trinitaris calats queda immediat a la muralla al llevant, casi bé al detrás de un de estos hostals. La parroquia de Santa María major per allí cerca, com he notat ya, se uneix a las parets del convent de *Dames de la Croix*. La tal iglesia parroquial és més que mediana, sas capellas són iguals y los altars tots de costat, com en la iglesia del famós monastir de Montserrat en Cataluña, és de una nau y sa bòveda fora dels archs a *texa vana*. Lo altar major consisteix en dos gradas, dozer, dintre del qual hi ha una imatge del Sant Christo y debaix lo sacrari ab dos àngels en un costat y altre de la grada, a no engañarme tot allò és de marbre y jaspe. Detràs del altar segueix lo cor, a dos alas, y al frente hi ha una imatge de bulto de María Santíssima, titular de la parroquia, en son corresponent nincho. En quant a sas parets exteriors no tenen cosa particular, sols que lo campanar és quadrat ab finestralets y las campanas dintre, qual remata en punta piramidal molt llarga, parexent vela de llaut per sa blancura, ab panell de ferro al cap de munt.

Al últim del canal, a la part de mitgdía sobre de una ample y llarga gradería, existeix una creu de pedra molt pulida ab sa peaña. Narbona és poch poblada, referintme a 25 anys atràs, y per no tenir tropa, quieta y de poch bullicio; pot hom passejar per tota la ciutat ab plena llibertat y las donas ab seguretat. A tota la gent, sia de alta o baxa esfera, se ls dóna lo tractament de vos, dexantse las ex<sup>as</sup> y senyorías per la nació española. La casa més distingida, o de las més, és la del conde Durban. En quant als capellans vesteixen sotana tota diferent de las de nostra nació, principalment del principat y provincia de Catalunya; en lloch de manteu usan capeta com los abates, los sombreros a tres pics, pentinat lo cabell y empolvat, ab casquet fort y lluent negre qu en diuen *calote*, manxetas en las camisas los més, compresos en est rang los S<sup>rs</sup>. canonges; la valona y ceñidor també del tot diferent, com y també los frares que portan son hàbit de la religió que profesan, però no ab la regularitat quels nostres, pues que semblan aquells dels convents de Fransa, frares petímetres, casi tots ab civellas de plata en los peus. Los més dels habitants de Narbona són comerciants.

En quant a fora de la ciutat hi ha espayosos camins hermo-  
sats de arbres, ab algunas casas de camp y també jardins en sos  
alredors. Lo mar dista dos horas de la ciutat de Narbona, la  
qual *olim* era cort dels reys Godos quant era del domini de España  
y per alguns de sos edificis indica ya ser antiquíssima y recomen-  
table.

*Fi de todas estas Explicacions*

## SUCSESOS DE BARCELONA

*desde lo any 1750 fins al de 1769; y per últim de aquest llibre los funerals que se feren en las iglesias parroquia de Santa María del Mar y S<sup>ta</sup>. iglesia Cathedral per mort del rey de España Don Carlos III, en lo any 1789 y funció per la proclamació del rey Don Carlos IV en lo mateix any de 1789. I haventho pensat millor, servint est llibre per comensament dels demés tomos, ho deixo de notar.*

En lo any 1751 se feren las festas en la iglesia nova de Sant Felip Neri de pares del oratori, recién acabada.

En lo any 1753 se comensà la nova fàbrica, població y iglesia de Sant Miquel del Port o la Barceloneta, ab una uniformitat aque-llas casas, carrers amples, que antes se reduhía ab algunas casas de fusta a la vora de mar ab una capelleta de Sant Miquel arcàngel, ahont ve a ser la Riba prop de la llanterna del moll; havent estat lo fundador lo Ex<sup>m</sup>. Sr. marquès de la Mina, capità general de la provincia de Catalunya que, después de comandant interino, entrà capità general en propietat en lo any 1755.

Per aquest temps caygué sobre del porxo de la iglesia parroquial de Sant Jaume la campana grossa de dita iglesia, ab lo contrapès, y no se trencà ab tot de haver caygut desde el finestral del campanar sobre dit porxo; y pujada que se hagué, se assegurà més ab dos encaxos nous de pedra a cada costat de finestral.

En lo any 1753, haventse trencada la campana Antonia, la més grossa de la parroquial iglesia de Nostra Senyora del Pi y molt fina de sonido, tocant a morts qui digué per un tal rector Vallsamora y qui per lo marquès de Arrupit difunts, se féu nova per lo fundidor Jaume Pallés, de la vila de Granollés, en lo hort de la rec-

toria de dita iglesia parroquial del Pi, haventla feta més grossa y prou fina de sonido per lo terme de música de efaut natural.

Per aquestos temps morí lo Sr. bisbe de Barcelona don Manuel Lopez de Aguirre, que havia estat rector de la parroquia de Sant Just de Madrid. El tal Illm. era molt vellet, un *santo varon*, y tant caritatiu, que morí tan empeñat que no hi havia ab què pagar son enterro, el qual se féu en esta santa iglesia cathedral después de la professó, acompanyant al cadàver del difunt Sr bisbe totas las comunitats de capellans de las parroquias y frares, fent lo mateix curs que la professó de *Corpus* de la cathedral, si bé que al rebés, comensant desde lo palacio episcopal dret al carrer de la Seu, plasa de Sant Jaume, plasa de la Ciutat, carrer dit de la Ciutat, Ragumí, carrer Ample un tros, Fustería, carrer de Moncada, Calderers, Boria, Devallada de la Presó y dret a la Seu; tocantse a totas las campanas de las iglesias de Barcelona durant la professó, absoltas y enterro, anant las comunitats a cantarlas en los tres dias de cos present al palacio del Illm., matí y tarde.

Entrà después de est Illm. difunt Aguirre lo Sr. don Ascensio Sales, natural de Valencia.

Poch temps antes morí lo Exm. Sr. Borbon, capità general dels reals exercits y governador de la Ciutadela; el qual se enterrà ab tota la pompa funeral en la iglesia de S<sup>ta</sup> Catharina de pares Dominicos, ananthi al enterro també caballs desangrantse y canons per la graduació de general dels exercits ab tota la corresponent tropa.

En lo any 1755 se feren las festas en la nova iglesia de Sant Miquel de la Barceloneta, que foren lluhidíssimas en la iglesia, carrers de la Barceloneta y de Barcelona en tots los barris pertanyents a la parroquia de Santa María del Mar, ab alguns curiosos altars y demés adornos; castell de foch sobre del moll, devant de la plasa de dita iglesia de Sant Miquel arcangel, alcansías en la plasa de Palacio o corridas de caballs, carros triunfals y professó; haventse dut al S<sup>m</sup>. Sagrament (alabat sía sempre) desde la parroquial iglesia de Santa María del Mar, en la tarde, a aquell nou temple de la Marina havent anat al devant de la professó los gegants de la Ciutat y demés bestias que ixen per las professons de Corpus; havent estat lo fundador de esta iglesia y població nova de la Barceloneta lo Ex<sup>m</sup>. Sr. marquès de la Mina, capità general de aquesta provincia de

## Publicacions del Centre Excursionista de Catalunya\*

Butlletí trimestral de l'A. d'E. C. (Anys 1878 a 1890.) — Dotze volums.

Butlletí del Centre Excursionista. (Anys 1891 a 1916 inclusiu.) Preu, 9 ptes. el volum.

Fula d'instrucció arqueològica, amb gravats.

Fulla d'instrucció geogràfica, amb un mapa a tres tintes.

Un estudi de toponomàstica catalana, per D. Salvador Sanpere i Miquel.

Biblioteca Folk-lòrica. — Vol. I. *Lo llamp i els temporals*, per D. Cels Gomis. Preu, 1'50 ptes. — Vol. II. *Quèntos populars catalans*, per D. Francisco de S. Maspons, (Agotat.) — Vol. III. *Ethologia de Blanes*, per D. Josep Cortils i Vieta. Preu, 3 ptes. — Vol. IV. *Miscelanea folk-lòrica*, pels Srs. Almirall, Arabia, Bosch de la Trinxeria, Bru, Cortils, Gomis, Maspons, Roca, Cusi, Segura i Vidal de Valenciano. Preu, 2 ptes. — Vol. V. *Meteorologia i agricultura populars*, per D. Cels Gomis. Preu, 2 ptes. — Vol. VI. *Botànica popular*, per D. Cels Gomis. (Agotat.) — Vol. VII. *Notes folk-lòriques de la Vall d'Ager*, per D. Joan de Porcioles. (Agotat.) — Vol. VIII. *Aforística mèdica popular catalana*, per D. Olaguer Miró. (Agotat.)

Zoologia popular, per D. Cels Gomis. Preu, 5 ptes.

La Vall d'Hostoles, per D. Cels Gomis.

Guies de les comarques pirenenques, per D. Cèsar A. Torras, 7 volums. — I. *La Comarca de Camprodon*. Preu, 7 ptes. — Vol. II. *Valls de Ribes i de Llerca*. (Agotat.) — Vol. III. *Vallespir, Muntanyes del Canigó, Conflent*. Preu, 6'50 ptes. — Vol. IV. *Valls altes del Segre (Cerdanya). Ripollès, alt Llobregat i vessants superiors de l'esquerra del Fluvià*. Preu, 6'50 ptes. — Vol. V. *Comarca d'Olot, valls superiors del Fluvià*. — Vol. VI. *Bergadà. Valls altes del Llobregat*. Preu, 12 ptes. — Vol. VII. *Vall de Ribes, altes valls del Freser*. Preu, 6 ptes.

Guia monogràfica de la Vall d'Aràn, per D. Juli Soler i Santaló, amb 101 itineraris, 137 fotogravats, 2 mapes i 2 panorames.

Guia monogràfica de la regió del Montseny, amb itineraris, excursions, diferents fotogravats i un mapa, per D. E. Vidal i Riba.

Homenatge a la memòria del Rei Martí. Preu, 2'50 ptes.

\* Totes aquestes obres es troben de venda en el local del CENTRE : Paradís, 10, 1<sup>a</sup> a excepció d'alguns volums que estan ja agotats. Rebaixes als senyors socis.

### XALET REFUGI D'ULL DE TER

2,300 metres alt

Tocant a la Frontera Hispano-Francesa

Propietat del Centre Excursionista de Catalunya

Obert al públic durant els mesos  
de juliol, agost i setembre



Habitacions a 1'50 ptes.  
per als socis del CENTRE,  
i 2'50 per als no socis

Condicions especials per a  
l'hivern, durant el qual serà  
precís dirigir-se a la Secretaria  
del Centre Excursionista



# FONDES I HOTELS

adscribes al CENTRE EXCURSIONISTA DE CATALUNYA, les quals, mitjançant la presentació del carnet d'identitat, concedeixen als socis una rebaixa sobre els seus preus corrents. En totes elles hi trobarà l'excursionista el nostre Butlletí, on podrà enterar-se de la marxa del CENTRE

- |   |  |
|---|--|
| Andorra la Vella: Fonda d'en J. Torra                 | Ribes: Hotel Restaurant Prats                                  |
| Artà (Mallorca): Fonda Randa                          | Ribes: Hotel Catalunya   |
| Balaguer: Fonda de España                             | Ripoll: Hotel del Monestir                                     |
| Beñasque: Fonda viuda de J. Sayó                      | Ripoll: Hotel Santa Maria de Ripoll                            |
| Begas: Fonda de Perevell                              | Santa Coloma de Farnès: Hotel i<br>banys termals de Joan Martí |
| Caldes de Malavella: Hotel Balneari<br>Soler          | Santa Fe (Montseny): Hotel Villa<br>Teresita                   |
| Caldes de Montbul: Balneari Rius                      | Santa Fe (Montseny): Posada de l'er-<br>mita de Santa Fe       |
| Campdevàno: Fonda d'Espanya                           | Sant Feliu de Guixols: Nou Hotel                               |
| Camprodon: Hotel dels Pireneus                        | Sant Llorenç de Morunys: Fonda del<br>Cardoner                 |
| Capellades: Fonda Central                             | Sant Quirse de Besora: Hotel del<br>Ter                        |
| Cardona: Fonda del Comerç                             | Santes Creus: Fonda de l'Assumpta                              |
| Cervera: Fonda del Jardí                              | Saragossa: Hotel Internacional                                 |
| Espluga de Francoll (Poblet): Hotel<br>Villa Engràcia | Sitges: Hotel Subur  |
| Espluga de Francolí: Hotel Francolí                   | Tarragona: Gran Hotel de París                                 |
| Figueres: Gran Hotel París                            | Tàrrega: Fonda d'Espanya                                       |
| Gandesa: Fonda de Pere Mañà                           | Terrassa: Hotel Peninsular                                     |
| Graus: Hotel Samblancat                               | Tremp: Fonda Farga   |
| Igualada: Fonda de l'Univers                          | Valls: Gran Hotel París  |
| La Garriga: Hotel Blancafort                          | Viladrau: Hotel Bofill   |
| Lleida: Hotel d'Espanya                               | Vilajuïga: Gran Hotel Central                                  |
| Manresa: Hotel de Santo Domingo                       | Vilafranca del Penedès: Fonda de la<br>Rambla                  |
| Núria: Hotel Restaurant                               |  |
| Olot: Fonda d'Europa                                  |  |
| Pobla de Segur: Mundial Hotel                         |  |
| Prats de Llusanès: Antiga posada<br>Janet             |  |