

Año V - Barcelona, 8 Enero de 1901 - N.º 93

ARQUITECTURA

BELLAS ARTES

COOPERACION INDUSTRIAL

EL MODERNO

CONSTRUCCION

PUBLICACION
QUINCENAL
ILUSTRADA.

DIRECTOR-PROF.

D. MANUEL VEGA y MARICH
ARQUITECTO.

UN AÑO
20 P^s
EXTRANJER
25 FRANCOS

PRECIO 1 PESETA EXTR.º 1'50 FRANCOS



Arquitectura y Construcción

REVISTA QUINCENAL ILUSTRADA DE ARTE Y CIENCIA

Secciones de que consta

- I.—**Actualidades:** Revista general de la profesión, del arte, de la propiedad, etc.
- II.—**Revista Nacional:** Estudios de todas las regiones españolas.
- III.—**Sección técnica:** Estudios doctrinales sobre cuestiones artísticas, científicas, legales, prácticas ó económicas.
- IV.—**Arquitectura española contemporánea:** Estudios biográficos, críticos, descriptivos ó monográficos de arquitectos ú obras de arquitectura.
- V.—**Bellezas arquitectónicas de España:** Arte antiguo. — Arqueología.
- VI.—**Revista universal de arquitectura:** Estudio y descripción de lo más notable que en el extranjero se realice.
- VII.—**Bellas Artes:** Escultura y pintura decorativas y monumentales.
- VIII.—**Artes decorativas é industriales en España y en el extranjero.**
- IX.—**Arte funerario.**
- X.—**Arte religioso.**
- XI.—**Decoración de interiores y mobiliario.**
- XII.—**Sección práctica:** Estudios constructivos.
- XIII.—**Crónicas científicas.**
- XIV.—**Crónicas industriales:** Monografías de los talleres españoles y extranjeros más acreditados.
- XV.—**Revista de la propiedad.**
- XVI.—**Bibliografía.**
- XVII.—**Boletín legislativo:** Publicación y comentario de las disposiciones oficiales.
- XVIII.—**Neurología.**
- XIX.—**Crónica general de la profesión:** Noticias oficiales. — Noticias del personal. — Noticias profesionales.
- XX.—**Sección varia:** Adelantos é inventos. — Informaciones. — Estadística.
- XXI.—**Curiosidades y recortes:** Revista de Revistas.

Precios de suscripción

En España é Islas . . . 20 Ptas. anuales — En el extranjero . . . 25 francos anuales
Número suelto, 1 Pta. — En el extranjero, 1'50 francos
Las suscripciones por anualidades completas y adelantadas
Se entiende su renovación cuando al finalizar un abono no se recibe aviso en contra

La REVISTA se publica los días 8 y 23 de cada mes

Anuncios industriales. - Tarifa para el año 1901

ESPACIOS	PRECIOS			ESPACIOS	PRECIOS		
	Un trimestre	Un semestre	Un año		Un trimestre	Un semestre	Un año
Una página . . .	216 ptas.	348 ptas.	600 ptas.	Un cuarto de página	78 ptas.	144 ptas.	216 ptas.
Media página . . .	144 »	216 »	348 »	Un sexto de página.	54 »	102 »	180 »
Tercio de página.	102 »	180 »	264 »	Un octavo de página	42 »	78 »	144 »

Reparto de prospectos, catálogos, circulares, etc., dentro de la Revista: 50 pesetas
Suscripción especial con los derechos á que da lugar: 50 pesetas anuales

Á TODOS LOS SEÑORES ANUNCIANTES

Se remitirá GRATIS la Revista todo el tiempo de suscripción al anuncio

Todo anuncio cuya terminación no se prevenga con quince días de anticipación á la finalización del contrato, se entenderá prorrogado por un plazo igual al anterior

No se servirán suscripciones, anuncios, ni números sueltos si no se acompaña el importe de ellos con la demanda.

Se facilitan hojas impresas con las condiciones de inserción de los anuncios y boletines de suscripción á quien lo solicite.

Los pagos, por adelantado y directamente á la Administración, en metálico, sellos, libranzas de giro mutuo ó letras de fácil cobro.

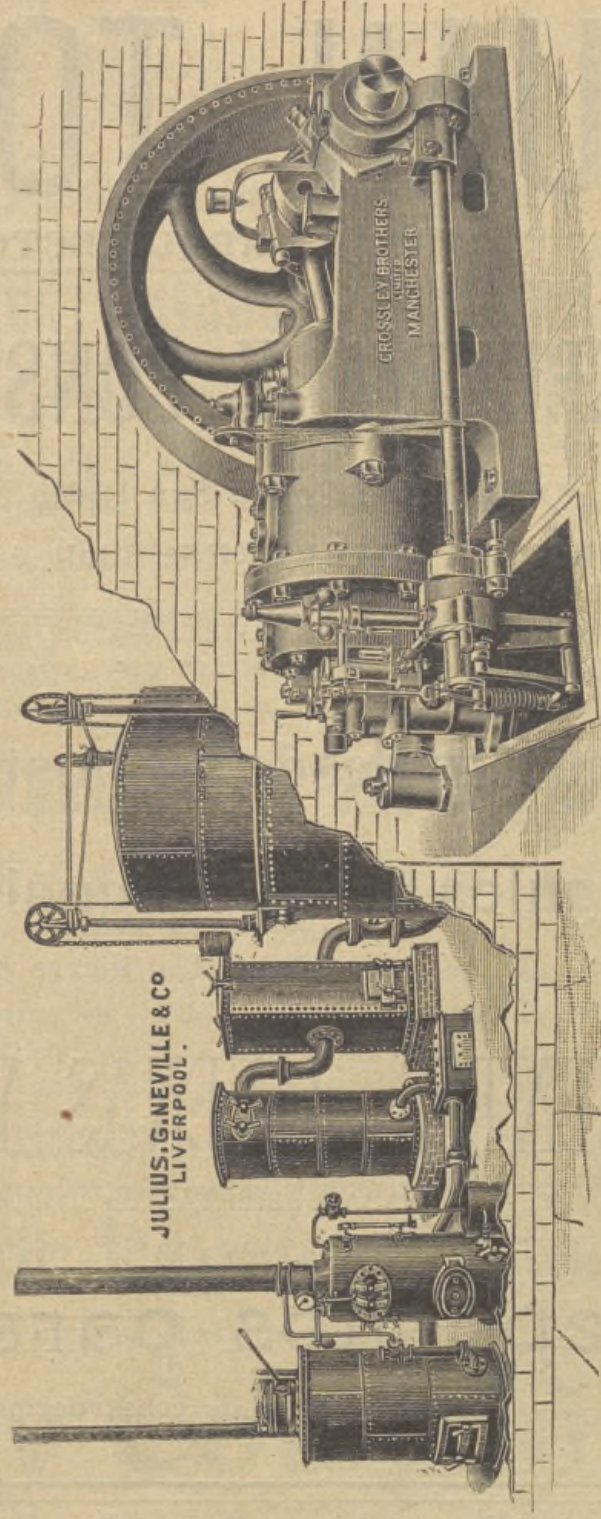
Horas de despacho para la administración: de 11 á 1 de la mañana, todos los días laborables

CROSSLEY BROTHERS, LIMITED. - Motores á Gas "Otto" y Motores á Petróleo.

THE DOWSON ECONOMIC GAS CO. Generadores de Gas.

Concesionarios Exclusivos:

Julius G. Neville & Co.



Vista de una instalación de motor á gas con su gasógeno Dowson para fabricar el gas

Nuestros favorecedores nos han ofrecido utilizar con preferencia en sus trabajos los servicios de nuestros anunciantes



JUAN TORRAS

ARQUITECTO

HERRERÍA Y CONSTRUCCIONES

OFICINAS: Ronda San Pedro, 78, 1.º - Barcelona

FÁBRICA Y TALLERES: Llull é Igualdad (San Martín)



Viguetas desde 60 hasta 260 $\frac{m}{m}$ altura

Ángulos de lados iguales y desiguales

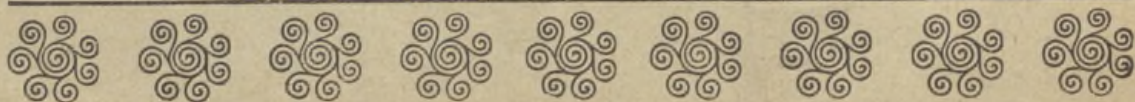
hierro T y hierro plano

PUENTES, JÁCENAS Y ARMADURAS

PARA CUBIERTAS DE TODOS SISTEMAS

Depósitos para líquidos

y toda clase de construcciones metálicas



Nuestros favorecedores nos han ofrecido utilizar con preferencia en sus trabajos
los servicios de nuestros anunciantes

TALLERES TOMAS

(Hijos de M. Tomás y C.^a)

15 medallas de oro, plata, bronce y otras distinciones

Casa fundada en 1862 — La primera en España

Construcción de las tuberías de acero, por la que obtuvo privilegio de invención. Tuberías de acero dulce inoxidables para canalizaciones de agua, gas y electricidad. Válvulas y accesorios de todas clases. — Fontanería y latonería en general. — Material completo para conducciones y distribuciones de agua y gas

Se remiten gratis, prospectos, tarifas, presupuestos y cuantas noticias se pidan

VILLANUEVA y GELTRÚ, y en BARCELONA: Calle Regomir, núm. 25, bajos

Vidrios, Cristales, Baldosas, Baldosillas

VIDRIERAS ARTÍSTICAS Y LUNAS PARA ESPEJOS

ORTEGA Y BADÍA

LAURIA, 45 — BARCELONA — TELÉFONO 1397

Avisamos á los Sres. Arquitectos y Constructores de obras que nos encargamos de toda clase de trabajos de nuestro ramo, previo los presupuestos que nos pidan

Pérez, Sauri y Noguer

FABRICANTES DE CEMENTOS Y CAL HIDRÁULICA DEL BOU D'OR

Productos premiados en la Exposición de Minería de Madrid celebrada el 1.º de Octubre de 1884, y recomendables por sus excelentes resultados en cuantas obras se han empleado

Domicilio social: Calle Industria, n.º 2. — GERONA (Cataluña)

Almacenes de Papeles Pintados

Nacionales y Extranjeros

Portet y Compañía

Pasaje de la Paz, 12. — BARCELONA

Nuestros favorecedores nos han ofrecido utilizar con preferencia en sus trabajos los servicios de nuestros anunciantes

Grandes Almacenes de Ferretería

◆◆◆◆◆ QUINCALLA Y MAQUINARIA ◆◆◆◆◆

Fábrica de objetos de arte en bronce y otros metales

ORFEBRERÍA RELIGIOSA

Hijo de Ignacio Damians - Barcelona

Escudillers, 24, 26 y 28, y Obradors, 2, 4, 6 y 8 ◆ Almacenes: Teléfono 101 - Fábrica: Teléfono 80

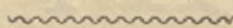
CHOUBESKI reformado con patente de invención, sistema DAMIANS

A. RIGALT Y COMPAÑÍA

Proveedores de la Real Casa -◆- Medalla de Oro en la Exposición de 1888

VIDRIOS, CRISTALES, BALDOSAS Y BALDOSILLAS

Especialidad en Vidrieras de Colores y Cristales Grabados



Mallorca, 261 - BARCELONA - Teléfono 1637

◆◆◆◆◆ PINTURAS Y DORADOS ◆◆◆◆◆

E. Baumell de Llavallol

PINTOR-DECORADOR

PREMIADO EN LA EXPOSICIÓN UNIVERSAL DE BARCELONA

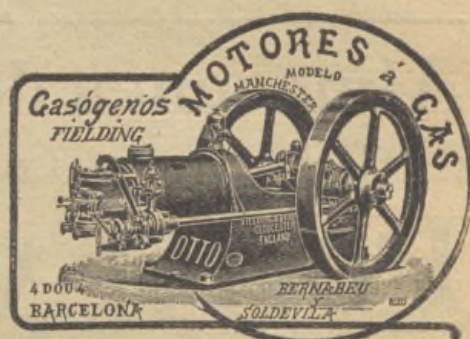
Teléfono n.º 870 -o- 4, CALLE BALMES, 4 -o- Teléfono n.º 870

EJECUCIÓN DE TODA CLASE DE TRABAJOS PICTÓRICO-DECORATIVOS

Vasto taller para la pintura y dorado sobre telas, muebles y altares



ELECTRICIDAD




MAQUINARIA EN GENERAL

Nuestros favorecedores nos han ofrecido utilizar con preferencia en sus trabajos los servicios de nuestros anunciantes



CENTRO DE PRODUCTOS CERÁMICOS

de

 **Tarrés, Maciá y C^a**

Ronda San Pedro, 13. - BARCELONA

ÚNICA CASA QUE PUEDE SERVIR CUANTOS ARTÍCULOS DE
BARRO Y LOZA SON NECESARIOS PARA LA CONSTRUCCIÓN
DE EDIFICIOS Y ADORNO DE HABITACIONES Y JARDINES

Representación del MOSAICO NOLLA de Valencia

Inmenso surtido en

Azulejos de Valencia y extranjeros

Baldosas, Tejas, Lavabos, Orinadores inodoros
de todos sistemas, Sifones, Válvulas, Macetas,
Jarrones, Surtidores y Figuras

Precios reducidos



Gran Fábrica de Objetos Refractarios y Baldosas Semi-gré

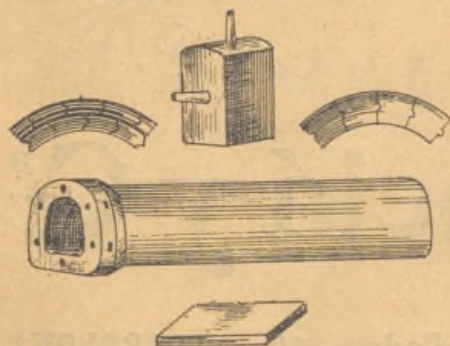
DE

LUIS PIBERNAT Y CIURÓ

Calles Fivaller, Witardo y Rosés, Barcelona (Sans)

DESPACHO: Cortes, 167 - Teléfono 3294

Grandes existencias de ladrillos refractarios en diferentes clases para altos hornos, calderas de vapor, etc. — Depósito de tierras refractarias. — Construcción especial de



Retortas en todas formas y dimensiones, para fábricas de gas y otras industrias. — Hornos para la calefacción de Retortas, cocción de cemento, cal, vidrio, etc. — Muflas para la decoración de cristal y porcelana. — ARTÍCULOS DE GRÉ. Baldosas de Gré con ranuras propias para aceras, patios, cuadras, mercados y locales de uso público.

NOTA. — Especialidad en Baldosines blancos encarnados, Semi-gré, compitiendo en clase y duración con todos los conocidos hasta el día.

Precios sin competencia — Expediciones á Provincias y Ultramar

Talleres de Cosme Maurell

Calle del Bruch, 2. Barcelona (término de Gracia)

TECHOS ARTESONADOS

Cornisamentos, escocias y toda clase de decorados para los cielorrasos y paredes
(Sistema Estopa-Yeso)

Molduras de madera preparadas en blanco, lisas y adornadas en *Pasta Fuerte* para la formación de *Recuadros*, *Arrimaderos* y *Marcos de Puertas*.

La casa posee un inmenso surtido de ejemplares de diferentes siglos y estilos para toda clase de decoraciones, y la misma se encarga de ejecutar cualquier dibujo que se la remita, así como se encarga de facilitarlos.

Todos los pedidos que expide esta casa van bien ajustados y acompañados de un plano detallado para su fácil colocación.

A los señores Arquitectos, Maestros de obras é Ingenieros que deseen el Catálogo de la Casa se les remitirá franco de porte

Nuestros favorecedores nos han ofrecido utilizar con preferencia en sus trabajos los servicios de nuestros anunciantes

ASCENSORES-SIVILLA

HIDRÁULICOS Y ELÉCTRICOS

MUNAR Y GUITART

Sociedad en Comandita

INGENIEROS Y ARQUITECTOS

Se facilitan Presupuestos, Catálogos y Prospectos.

MADRID: Oficina Central: Libertad, 1; Teléfono 541.

Talleres: Calle Lérida (Bravo Murillo) Teléfono, 2180.

BARCELONA: Calle Puerta Nueva, 18.

La Casa ha instalado en España más de 500 ascensores, monta - cargas y monta - platos de los mejores sistemas.

CONSTRUCCIONES « SISTEMA MONIER »

DE

CEMENTO Y HIERRO

CON PRIVILEGIO EXCLUSIVO

Ligereza - Esbeltez - Impermeabilidad - Solidez - Economía - Resistencia á las heladas - Incombustibilidad - Rapidez de construcción

Tubos de conducción y canalización - Alcantarillas - Depósitos - Lagares
Silos - Toneles - Pozos Mourás - Lavaderos - Puentes - Bóvedas - Cubiertas
Azoteas - Aceras - Abrevaderos - Revestimientos - Obras de ornamentación
en parques, jardines, etc., etc.

SE GARANTIZAN TODAS LAS CONSTRUCCIONES

CLAUDIO DURAN, Soc. en Cta.; Ronda Universidad, 11 - Barcelona

Nuestros favorecedores nos han ofrecido utilizar con preferencia en sus trabajos los servicios de nuestros anunciantes



MOSAICOS HIDRÁULICOS

Orsola Solá y C^a

— **BARCELONA**

PROVEEDORES DE LA REAL CASA ★ Medalla de Oro en la Exposición de Barcelona de 1888

EN LA EXPOSICIÓN UNIVERSAL DE PARÍS DE 1889, LA ÚNICA MEDALLA DE ORO
ACORDADA Á LA FABRICACIÓN DE MOSAICOS HIDRÁULICOS, FUÉ CONCEDIDA Á NUESTROS
PRODUCTOS EN COMPETENCIA CON LOS DE LAS DEMÁS NACIONES DEL MUNDO

La más alta recompensa obtenida en la Exposición Internacional de Chicago

Fábrica la más importante de cuantas hay establecidas, tanto en España como en el extranjero, la que cuenta con mayor número de dibujos y existencias, y la que ha logrado una fabricación más perfeccionada. Pavimiento el más durable y consistente que se conoce, lo garantizan 25 años de constante éxito. — Fabricación de objetos de cemento y granito.

Producción anual: 180,000 metros cuadrados

Plaza de la Universidad, núm. 2. - BARCELONA



Nuestros favorecedores nos han ofrecido utilizar con preferencia en sus trabajos los servicios de nuestros anunciantes.



* * * Año V * * * * * Barcelona 3 de Enero de 1901 * * * * * Núm. 93 * * *

CATEDRAL DE LEÓN



Hastial Sur (fachada lateral) erigido según el proyecto de D. Juan de Madrazo y Kuntz

ACTUALIDADES



¡ á las cosas no hubiese de concedérseles otro valor que el que en absoluto es exclusivamente suyo propio ¡ cuán poco significaría en todos los órdenes de la vida ese instante infinitesimal que hemos visto transcurrir separando dos fechas que son dos siglos! Todos, sin embargo, le hemos dado una importancia, desproporcionada desde luego á sus dimensiones, acorde con su significación y su papel, más ó menos exacto, de punto final para una serie y punto de partida para otra, entre las pocas que denotan orientación distinta en los derroteros que la humanidad va trazando con su paso.

Porque — sea ó no sea este el verdadero « guión » — el cambio de orientación es bien visible. La anterior centuria que comenzó á parpadear bajo la soñolienta luz del neo-clasicismo y no oyó otros arrullos maternales en su cuna que los premiosos ditirambos aplicados con mejor intención que discernimiento á las excelencias de la reglamentación y la medida, no pudo, aunque se lo propuso con afán, rayano á veces al desenfreno y la terquedad del maniático, romper con las tradiciones y el acatamiento de buen hijo que le ligaban al ambiente casero de su origen, sino volviendo de cuando en cuando, pero no siempre con fortuna, los asustados ojos á otras tradiciones más lejanas, pero más hermosas, más románticas, como que teían su raíz en la Edad media, que le hacían palpar el corazón de gozo contemplativo, mezclado con alguna envidia, semejante al amor, que él tomó, con la impremeditación del adolescente, por el presentimiento de su porvenir. Como no lo era, no le satisfizo, aunque se llevó lo mejor de su edad en el engaño, y al tocar sus fines ha hallado el siglo XIX casi baldía para el arte su existencia, como si pudiese serlo la que se emplea en la preparación y en la mudanza, y embrollada y confusa su desordenada labor, hasta el extremo de no saber en qué punto se encuentra de la misma...

El destino implacable (que también lo hay para los tiempos) le deparó la triste misión del precursor, que tiene mucho de martirio... al que ha de sucederle, parece, en cambio, haberle designado para realizar todas las esperanzas, colmar todas las ilusiones, y trocar en hechos todas las ideas... Lo creemos así y por nuestra parte así lo comenzamos... ¡ Quiera el cielo darnos á todos alientos para acometer la empresa, y fe y fortuna para llevarla á cabo, de manera que sea « nuestro » siglo uno de los pocos que se escriban con letras de oro dentro del Templo de la Gloria!...

Manuel Vega y March

ASOMOS CRÍTICOS

Crónica mensual del arte arquitectónico (1)

HAY que rendirse á discreción. Usted, mi querido D. Manuel, se ha empeñado en *sacarme á la luz*, y habré de salir á que me dé de lleno, aun á riesgo de que me dañe los ojos ó aun á trueque de que me perjudi-

que moralmente, poniendo, con su intensidad, en evidencia mis defectos é ignorancias profesionales.

A las muchas instancias con que de palabra, en diferentes ocasiones usted me honró, sin éxito porque yo me defendí bizarramente, añadió una *traidora* carta, tan llena de premeditación y alvosía halagadoras, que viene á ser un modelo de diplomacia periodística, capaz de acreditar las buenas artes de caza y pesca de un habilísimo director.

Ese ataque, por escrito, lo perpetró usted poco antes de dar las últimas boqueadas el siglo que ya murió. ¡Excelente manera de despedirse de él! ¡Dios se lo pague!

Como decía á usted, mi buen amigo, no tengo

(1) A la invitación que hicimos á nuestro apreciado amigo y compañero, harto conocido y reputado en toda España, don José Torres Argullol, para que aceptara el encargo de escribir para esta Revista una crónica mensual de nuestro arte, cuya bondad estaba suficientemente garantida con su nombre, ha contestado él con una carta, que, aunque de carácter particular, insertamos íntegra, porque es en nuestro concepto la primera crónica que le hubiéramos impuesto, de atrevernos á imponerle programa para su tarea. Esperamos de él que nos perdone esta nueva *traición*, y á los lectores les rogamos que, haciendo caso omiso de lo que haya de confidencial en la carta de referencia, se penetren de la profesión de fe que hace en ella nuestro colaborador, la cual juzgamos perfectamente ortodoxa.—N. de la D.

por donde escaparme: en su carta me cubre de flores, me colma de elogios, me incluye en el número de los mejores y me cierra todos los caminos de honrosa retirada. A la postre, en el pecado llevará usted la penitencia. Hágase, pues, su voluntad, y sea lo que haya de ser.

Para que no me evada ni escabulla, se atreve usted á todo en ese maquiavélico papel. Llega su osadía amistosa al punto de conferirme cargo determinado, tema concreto, como si dijéramos.

Y ahí es nada su propuesta: me dice que he de escribir para su Revista un artículo crítico á modo de crónica mensual. ¡Poca cosa, que digamos; y además, de ilimitada duración, aunque intermitente! A esto, entre colegas, se le llama crueldad, bien que afectuosa, un tanto abusiva.

Con que, ¿una crónica, mi señor D. Manuel? Fácilmente se enuncia y con gran desenvoltura se propone. Pero, ya que es ineludible el compromiso, vayamos ambos por partes y puntalicemos todos los extremos, para saber cada cual á que atenerse.

Una crónica monda y lironda, una crónica escueta, en el genuino significado de la palabra, es decir, una relación ó mención sucesiva de hechos, puestos por orden de sus días correlativos de acaecimiento, se escribe por sí misma. Bastaría con decir, por ejemplo: Día tantos: los arquitectos franceses, reunidos en Congreso, han reconocido que en el arte arquitectónico de su país, no es oro todo lo que reluce. Día cuántos: en un Certamen universal, celebrado en Nueva-York, con asistencia de Delegados de todas las naciones, se ha concedido á los Estados Unidos el premio del infundio y de la exageración, otorgando, de paso, á sus habitantes el título de andaluces honorarios; pero sin sal ni gracejo. Día de S. Blas: los sabios helénicos y batuecos, encontraron entre las ruinas de *Pernápolis* un papiro que prueba de un modo inconcuso que todo lo del binomio de Newton, es una ficción, puesto que ni aquello es fórmula, ni su autor fué un hombre de carne y hueso. Día veintidós y pico: varios jóvenes de buen humor, aficionados á la arquitectura, hallaron en el desierto de Sahara el último molde (único que quedaba) del arte antiguo, y lo hicieron añicos, para que no quedase, según ellos mismos aseguran, ni uno siquiera de esos cachivaches que para nada sirven y para todo estorban.

Pero no es esto lo que usted reclama de mí, conforme se deduce de su *proterva* misiva, al pedirme un artículo mensual en forma de crónica, en el cual trate con amplio criterio los sucesos de más importancia para nuestro arte, y con el mismo relacionados en cualquiera respecto que fuere, ora artístico, ora científico, ora corporativo, ora social. En resumidas cuentas pide, además de la noticia, el comentario; además de la referencia, el juicio; además de la forma, el fondo; además de

la exposición, la crítica. Exige, sí, señor; exige un trabajo que tenga sus puntas y ribetes, sus *Asomos críticos*. Puesto á pedir, no se queda usted corto. Convengo en que es cierto lo que aduce en abono de su pretensión; admito que á su acreditado periódico técnico le conviene un trabajo de semejante índole; acepto su opinión, y por mi parte le hubiera animado á procurárselo, por otros derroteros ciertamente, si en vez de soltarme el palo, hubiera solicitado mi consejo. Mas el que, como yo, por la tiranía de las circunstancias se somete, ya no puede, ni debe discutir.

Le complaceré, ó mejor dicho, procuraré complacerle y ayudarle en la consecución de sus planes y propósitos. Percibo claramente sus intentos, y se los encomio. Quiere encaminar su periódico al disfrute de un ambiente dilatado y nada circunscrito. Por eso me comete un encargo de carácter general y de condiciones libérrimas; por eso pretende instalar su residencia habitual en una casa que *tenga vistas á Europa y América*; por eso trabaja con ahinco y fe loable en la empresa de proporcionar á España la satisfacción de tener un periódico técnico capaz de lograr en el mundo un puesto distinguido en la línea de los de su laya; por eso abriga el propósito de prescindir, sin enconos, de las minucias de los lugares, para atender á los intereses generales de la arquitectura, en primer término, á los adelantos del arte nacional en el segundo, y en el último á la defensa y alabanza de los aciertos parciales que hayan enaltecido ó puedan enaltecer á *tierras*, regiones ó comarcas particulares. Deduzco que le agradaría sobremanera que del logro de sus aspiraciones (si las realiza alguna vez), resultase honra para esta ciudad y aun para Cataluña entera, dado que como buen hijo de ella se desvive por su auge y sus prestigios; pero sin egoísmos peligrosos, ni criterios cerrados de aislamiento y desvío. Se me figura, para expresarme alegóricamente, que se regocija usted imaginando que su publicación ha de contribuir á que Cataluña sea el corazón de la amadísima España, y que en este concepto se ha de portar como aquella entraña en el cuerpo humano, latiendo de continuo é impulsando generosa y naturalmente la sangre vivificadora, así al cerebro, que piensa, como al estómago, que consume, como á las extremidades inferiores, que trasladan, como á los brazos y manos, que ejecutan.

Reconozco la magnitud del plan; barrunto sus dificultades de realización; abundo en el dictamen de usted, cuando dice que *el atrevimiento de sus alientos se excusa y se escuda en la nobleza y sinceridad de sus intenciones*, y le acompaño en los temores que siente y en las inquietudes que le proporciona la verosímil adversidad de un fiasco desconsolador.

Sin embargo, es indispensable emprender la marcha; el que no se arriesga, no pasa la mar.

Y ahora he de hablar claro; he de puntualizar algunos extremos, de esos que á mi han de atañerme en la obligada participación que usted me concede en el desarrollo de esa organización batalladora. Los asuntos sometidos á mi examen, han de sufrir los vejámenes de un amplio criterio, que, aunque horro y exento, al fin ha de ser el mío. En esto están los peligros que usted, y yo, y su periódico corremos, si acaso yerro en mis lucubraciones.

Veamos si logramos entendernos. Es proverbial que cada maestrillo tiene su librillo; y es natural y seguro que no habrán pasado completamente en balde para mí los años que en la carrera llevo de ejercicio, más ó menos contemplativo.

Así, he venido á tener, en fuerza de no estar de puro adorno en el campo de nuestro arte, en fuerza de ver y juzgar, en fuerza de escarmentar en cabeza ajena y aun en la propia, así he llegado á poseer, repito, mi correspondiente librillo. En el texto de sus capítulos hay principios (buenos ó malos) para todo. En fin; sepa usted que sin echármelas de maestrillo (voz que sólo empleé por las exigencias del consonante), cuento con mi modesto código ó criterio á que someter las cuestiones que hubieren de pasar por el aro de mi consideración y examen. Uso de un derecho concedido á todos los ciudadanos; ó si ha de parecer mejor, cumplo un deber que obliga á no emitir juicios al acaso, y á salga lo que saliere. El criterio, al fin y al cabo, así en general ó en abstracto; no es más que el conjunto de reglas, de principios, y de raciocinios que sirven para discernir y juzgar de las cosas. De donde resulta que puede haberlos buenos ó malos, acertados ó equivocados, nuevos ó viejos; pero nadie asegurará que sean innecesarios. Para ponderar los objetos es menester la existencia y el empleo de una medida; para discutir acerca de las cosas inmanentes, hace falta un tipo ideado y comparativo, al cual, para llamarlo de alguna manera, se le apellida criterio. Y es claro que la aplicación del mío particular puede ser conveniente ó inconveniente, provechoso ó dañino, agradable ó desagradable á usted y á los lectores de la Revista. En esto precisamente estriban los peligros que antes mencioné. Madure usted el *intrínquilis* de este aviso y decida en consecuencia. Por supuesto, que siempre queda el recurso de hacer yo *mutis por el foro* en cuanto comprendamos que mi ingerencia en la Redacción no es del gusto y beneplácito de *los señores*.

Con su claro discernimiento, algo podrá augurar del futuro éxito de mis escritos, si se fija en el anuncio somero que de mis intenciones haga ahora mismo, sin pérdida de tiempo. Me propongo, cuando de arte trate, aplicar las reglas de un *oportunismo* especial, que á mi parecer responde cumplidamente á la situación actual de todas las manifestaciones arquitectónicas; *oportunismo* que no

me entretengo en definir y explicar extensamente en qué consiste, porque no quiero ofenderle con la suposición de que lo ignore. Además, sucesiva é implícitamente vendrá aclarado en los *Asomos* hacederos, en virtud de los incidentes, consideraciones y críticas que se ofrezcan, si con efecto los abonados al periódico me conceden en definitiva el *exequatur*.

Me propongo también, cuando de asuntos y libros científicos hable, abominar de todos los que se presenten ó publiquen con la impedimenta de una carga abrumadora de ciencia aparatosa, de esa que, al parecer, pretende asustar al género humano con dificultades de fondo y laberintos de forma; y alabar y ensalzar á cuantos procuren (en la medida que cada ciencia consienta) hacer fácil, asequible y gustoso el alimento intelectual.

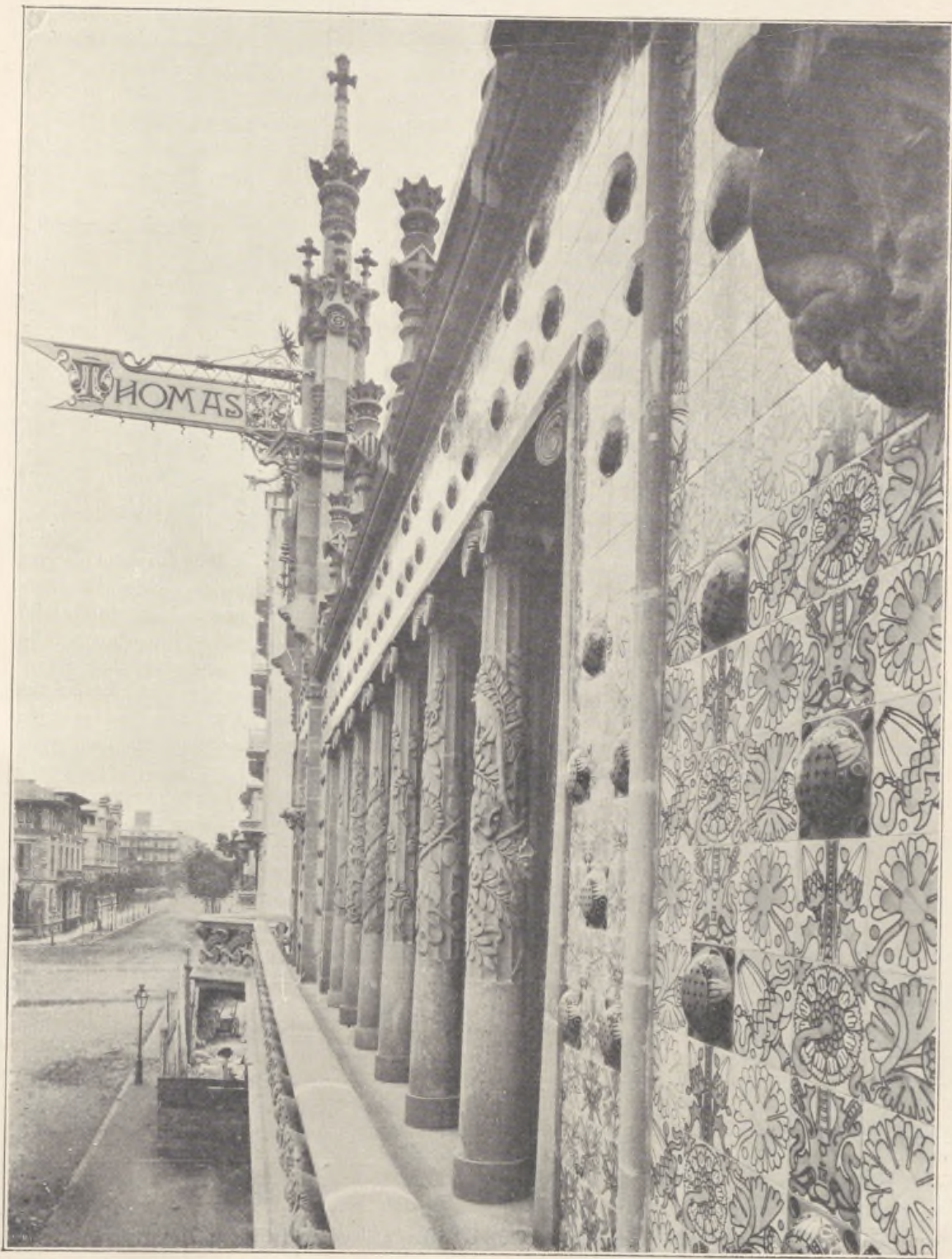
Me propongo, asimismo, cuando á la vida corporativa me refiera, huir de las consideraciones y calificativos que puedan menoscabarla, y echar, muy al contrario, por los caminos que puedan aumentarla, engrandecerla ó asegurarla, procurando, quizás con el ejemplo y siempre con el consejo, en cuanto de mí dependa, la práctica general de los sacrificios y de las concesiones mutuas.

Ya usted ve las notas principales de mi criterio; ya usted adivinará hasta qué punto le será de utilidad la colaboración que me impone.

Para que no le falte ni un dato siquiera de los del problema, concluiré declarándole que me tendrá que sufrir *con todas las consecuencias*. Genio y figura hasta la sepultura. Es decir que cada mortal tiene su *idiosincrasia*, y yo, como uno de tantos, no carezco de la mía. Con ella hay que soportarme. Mi organización me lleva á poner mis cinco sentidos en los propósitos de *ver bien las cosas*, de *hacerme cargo* de ellas y de estudiarlas en serio; pero mi natural, mis aptitudes y mis genialidades me arrastran con frecuencia á la frase moderadamente festiva, á la parla ligera y á los tonos familiares, levemente cáusticos á veces. Y es que creo firmísimamente que el empleo constante del estiramiento, del empaque y de la palabra magistral no es absolutamente indispensable para que un *hombre sea personaje*, puesto que esto no depende de que él se lo figure ó lo pretenda, sino de que realmente valga y *el tribunal* lo reconozca. No está el mérito en oficiar siempre de pontifical, sino en ser digno de ostentar los ornamentos.

Sentiría cerrar la presente sin asegurar á usted que nunca descenderé al terreno de las personalidades. Por costumbre, por inclinación psíquica, y por educación, soy enemigo declarado de zaherir personalizando; aborrezco á los temperamentos que se regocijan en el daño del vecino; no comprendo ni he sentido nunca la tristeza producida por el bien ajeno, y me complazco más en alabar y ensalzar personas determinadas, que en deprimirlas.

ARQUITECTURA ESPAÑOLA CONTEMPORÁNEA



DETALLE DE LA FACHADA DE LA CASA-TALLERES DE D. J. THOMAS; BARCELONA

Arquitecto, D. LUIS DOMENECH MONTANER

(Fot. de A. Mas)

(Véanse los núms. 69 y 70)

ú ofenderlas. En cambio me solazo cuando pongo mis intentos en combatir vicios, en extirpar errores, en esclarecer hechos que procedan del conjunto y no del individuo nominado; y aun ese placer se funda más en la esperanza de contribuir modestamente al bien y adelanto común, que en la vana satisfacción de una notoriedad que ni procuro ni merezco.

Bastante hemos hablado ya, mi querido D. Manuel. Pesadote y machacón estuve, por mi vida, amigo mío. Pero eso y mucho más exigía la contestación á su *traidora* carta. Ahora, ya sabe usted á qué atenerse; y si, á pesar de los cargos y descargos

que anteceden, insiste usted, me rindo y me someto.

Sólo faltará que se sometan y se rindan los lectores de la Revista. Por lo cual no estará de más, como tanteo previo, que, al anunciarles mi ineludible intervención, les diga alguna cosa de mis indicaciones, extractando lo más culminante de estos párrafos, ó componiendo usted otros más adecuados ó usando el modo y forma que estime más convenientes.

Aunque se sienta airado por el flaco servicio que con su honrosa distinción le ha hecho, se complace en repetirse de usted afectísimo amigo y futuro colaborador.

JOSÉ TORRES ARGULLOL.

Barcelona, 1.º de Enero de 1901.

La Restauración de la Catedral de León



EN la eterna evolución del arte, no faltan ciertamente casos de atavismo. El estilo *arcaico* de la escultura romana, las imitaciones egipcias de la arquitectura de Adriano y la persistencia de ciertos elementos completamente anacrónicos que la historia del arte nos ofrece en algunos períodos, son fenómenos de esta clase. ¿Y qué otra cosa es todo el Renacimiento, sino un *salto atrás* de formas, de ideas y de costumbres? Pero tales hechos responden á puntos de vista muy particulares, más que á teorías claras y definidas. Así vemos que, como dice Müntz, por excepción puede señalarse en los tiempos de los Médicis algún intento de imitar un edificio clásico en toda su integridad; la aspiración de los Brunelleschi, Alberti y Bramante se satisfacía con adaptar á las necesidades de la época los elementos de la antigüedad. Sólo un siglo de investigación insaciable y de erudición enciclopédica podía acometer la empresa de transportarse á tiempos pasados y apoderándose de ideas fenecidas, rehacer los monumentos con las formas que tuvieron. ¿Pero es esto posible y conveniente? El tema nos llevaría muy lejos de nuestro asunto (1).

La fiebre de restauraciones que acometió á la Francia por los escritos de Vitet y los trabajos de Lassus, Viollet-le-Duc y otros arquitectos, contagió á nuestro país, siendo la Catedral de León la que en más alto grado sintió los efectos. Ninguna, en verdad, más necesitada, más digna y

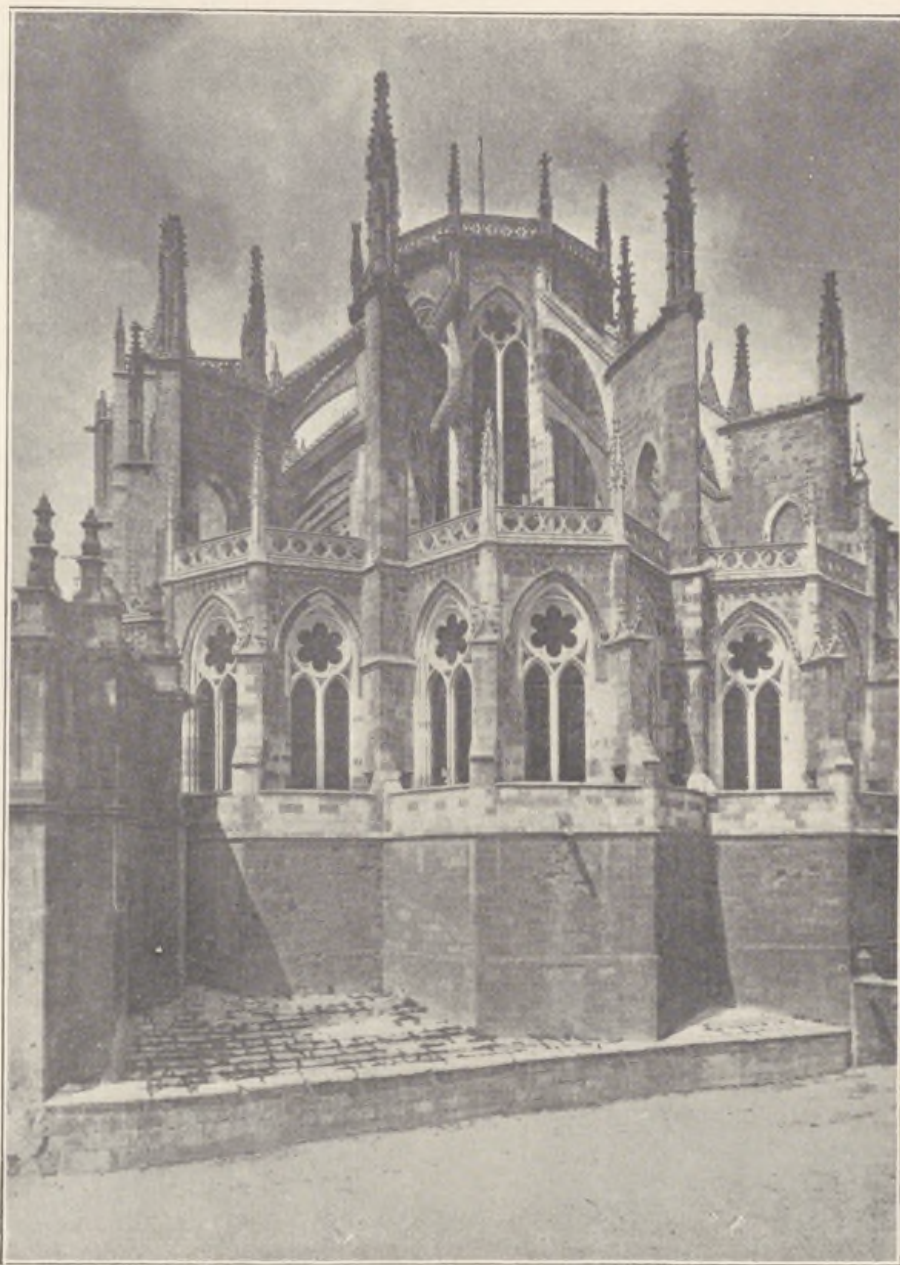
más infeliz. Necesitada, porque la inverosímil ligereza de sus fábricas la habían condenado á vivir, apenas nacida, en medio de cuidados infinitos; digna porque su belleza intrínseca y su importancia en el desenvolvimiento de la arquitectura española la avaloran por modo extraordinario; infeliz, porque los elementos y los hombres la injuriaron hasta abatir su faz augusta y ensoñadora.

Conocida es de todos la insigne *Pulchra leonina* como joya inapreciable del arte ojival y digna hermana de las grandes Catedrales de Reims, Amiens y Beauvais. Inútil es, por lo tanto, describirla. Para la inteligencia de lo que sigue, basta recordar que pertenece al tipo más puro de la arquitectura gótica: tres naves, con crucero en el que vuelven las bajas del brazo mayor; simple girola con cinco capillas absidales y poligonales; triforio con doble lienzo de calado muro; ventanas que ocupan todo el espacio entre las pilas, anulando por completo los cerramientos laterales; y sencillas, pero hermosas bóvedas de crucería. Y no es para olvidado que éstas, que cubren una superficie aproximada de 3,400 metros, con una altura de 30 hasta las claves, se sustentan sobre pilares de 1'70 metros cuadrados de planta en la base y 0'80 en el arranque de las ventanas altas. No puede concebirse una estructura más atrevida.

Pero con serlo, no está en ella la principal causa de su ruina. Cierzo es que en la Catedral de León llevóse al límite de lo prudente, y aun algo se rebasó, el sistema de estructura elástica, y que por tanto la menor alteración en las condiciones de equilibrio había de producir sensibles desórdenes, como acontece al anémico á quien la más ligera enfermedad causa mortales daños por carecer de fuerzas con que resistirla. Pero

(1) Quien tuviere la curiosidad de saber algunas de nuestras opiniones sobre la materia, tómese la molestia de leer el artículo «La restauración de los monumentos arquitectónicos» inserto en *ARQUITECTURA Y CONSTRUCCIÓN*, núm. del 23 Octubre, 1899.

CATEDRAL DE LEÓN



Vista exterior del ábside

dentro de este vicio capital de la arquitectura gótica, larga, aunque cuidada vida podía haber alcanzado el monumento sin otras causas que la aniquilaran.

No se habían extinguido todavía los rumores de los trabajos con que en el siglo xv dábase por concluida la hermosa fábrica comenzada al nacer el xiii, cuando Juan de Badajoz y su hijo derribaban y reconstruían gran parte del Hastial del Oeste, coronándolo con absurdo ático é inútiles torrecillas que cargaban *en desplome* sobre el

pórtico principal, quebrando los dinteles y desquiciando pilares y muros. No faltan datos para sospechar que por este tiempo se quitaron las primitivas y peraltadas cubiertas, que, oprimiendo las claves de las bóvedas de crucería de las naves altas, ayudaban al equilibrio de éstas.

Correspondió al siglo xvii el papel de verdugo de la Catedral. En 1631 hundióse la gran bóveda del crucero, y para sustituirla, el maestro Juan de Naveda proyectó una cúpula sobre pechinas, cuyo empuje continuo tenía que ser fatalísimo á la

estructura ojival, fundada en la acumulación de esfuerzos en puntos aislados. Al comenzar el siglo XVIII, D. Joaquín de Churriguera adicionaba la cúpula de Naveda con unos pilarotes exteriores, arcos, estatuas y sin fin de cosas, resultando en conjunto una espantosa máquina cuyo peso no bajaba de 378263 kilos, según cálculos posteriores. ¿Cómo extrañar que las fábricas de la Catedral leonesa, modelo de equilibrio, se rindiesen con semejante mole? En efecto: ya en 1694 el Hastial del Sur exigía reparaciones, ejecutadas por el arquitecto Manuel Conde de figurando por completo la traza gótica (1). En 1743 toda la parte baja del brazo SE. derribóse inopinadamente, siendo con torpeza reparada; y doce años más tarde, el terremoto llamado de Lisboa acabó de desquiciar el monumento.

En la primera mitad de la centuria XIX, el mal estado de aquél aumentó de día en día. A la ruina inminente se respondía con reparaciones parciales, hechas sin criterio ni conocimiento técnicos. Y, por fin, en 1858, llegóse al caso extremo, teniendo que ser desalojado el monumento, si tal podía aún llamarse aquella sombra de lo que fué la Catedral de León. Substituido el Hastial del Sur, por el feísimo engendro de Conde; tabicadas todas las ventanas bajas y parte de las altas; privado

el triforio de sus luces por la substitución de la primera cubierta por otra á una agua; oculto el incomparable ábside por el enorme retablo del célebre Tomé Gavilán; alteradas las bóvedas del brazo Sur con otras de ladrillo; cambiados los

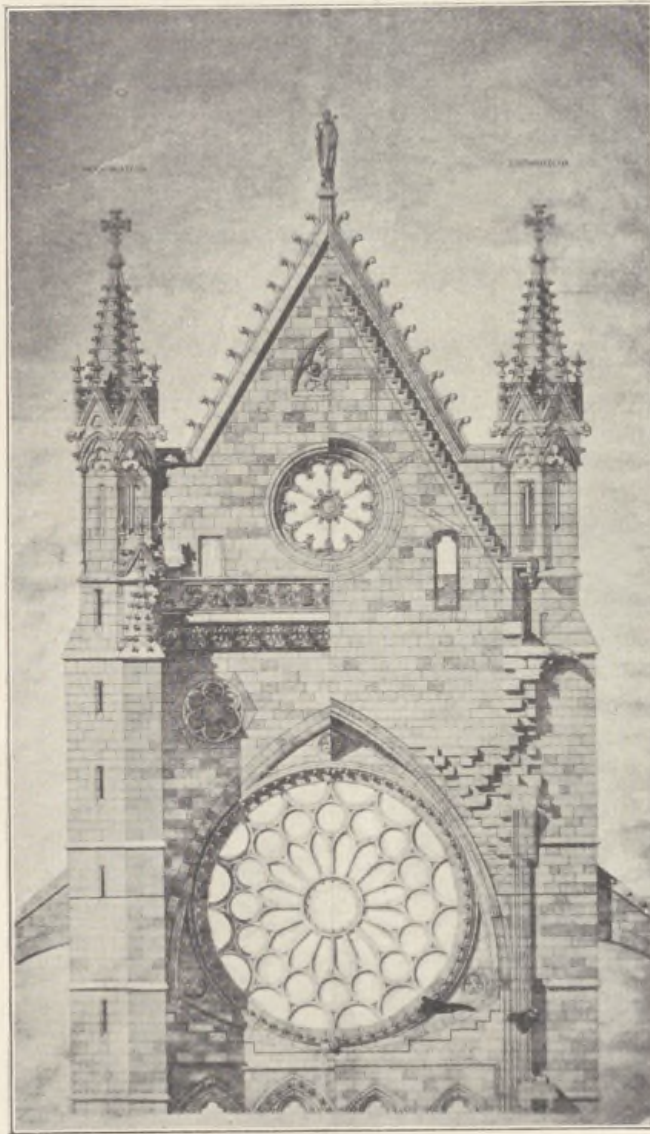
pináculos y los antepechos góticos por variados y no bellos armatostes; apareciendo grietas y desplomes por todas partes, tal era el aspecto de la Catedral. Y allá, en las alturas, erguía-se la fatal cúpula, como causa eficiente y digna reina de tanta desolación.

II

Tócanos ahora reseñar los trabajos que han devuelto la vida á la Catedral de León; trabajos los más importantes que de esta clase se han ejecutado hasta el presente en España. Su valía no estriba tan sólo en haber salvado el monumento; con ellos y por ellos se han iniciado nuestros Arquitectos en la ciencia teórica

co-práctica de las restauraciones; ellos han sido la escuela técnica de obreros y maestros; en ellos se han inspirado multitud de estudios en los que el arte nacional desarrolló sus horizontes, y con ellos ha demostrado la arquitectura española contemporánea ser digna hermana de la que en las demás naciones de Europa rehiciere los monumentos más preciados de la Edad Media.

Sólo una somera enumeración de aquellas tareas es posible en este lugar. Quien atraído por lo interesante del asunto desee amplios detalles, consulte los distintos libros y estudios que en el curso de estas páginas se citarán. De ellos están toma-



Copia del proyecto de D. Juan Madrazo para el Hastial del Sur

(1) Puede verse el aspecto de la obra de Conde en el dibujo ejecutado por Parcerisa para su libro de *León* en los tomos de *Recuerdos y Bellezas de España*. Los dibujos de Conde han sido reproducidos en la monografía de que luego se tratará.

CATEDRAL DE LEÓN



PUERTA PRINCIPAL

dos casi todos los datos que aquí se estampan: los restantes provienen de la amabilidad del actual Arquitecto director y de la observación personal, pues el que esto escribe dió en la Catedral de León sus primeros pasos en el Arte, sintiendo nacer y desarrollarse bajo aquellas bóvedas, las aficiones que han marcado el modestísimo y obscuro rumbo de su vida.

En el año 1859, fué nombrado D. Matías Laviña, Arquitecto restaurador de la Catedral de León. Hombre educado en la escuela clásica, no era el más apto para sentir el arte ojival. Pero sus conocimientos técnicos, su escrupulosidad y su inteligencia clarísima sirviéronle para llevar á efecto la primera parte de la tarea que allí se le presentaba. Concienzudamente reconoció todo el monumento apreciando los daños sufridos, y con habilidad de maestro, derribó la nefasta cúpula, el Hastial del Sur, los arcos torales y algunas otras partes; trabajos abundantes en dificultades y peligros, por tratarse de fábricas ruinosas, y no contar con grandes recursos materiales. Dependían entonces las obras del Ministerio de Gracia y Justicia, y los escasos fondos por él aportados y los donativos del Cabildo, eran fuentes pronto agotadas. Con diversas vicisitudes, interrupciones y sinsabores, ejecutó todos los derribos en los años 1861 á 63, dejando la Catedral en disposición de proceder á las edificaciones. Varias de éstas proyectó: unas, como la cúpula central, no fueron aprobadas; algunas, como el pórtico del Hastial Sur y los comienzos de las pilas contiguas y del caracol llamado de la Muerte, sirvieron de base á los planes de sus sucesores; algunas, como el triforio del citado Hastial, fueron demolidas posteriormente por no responder á la estructura típica del monumento. No hay porque insistir en este punto: la verdadera importancia de los trabajos de Laviña, en la restauración de la Catedral leonesa, consiste en las demoliciones que efectuó, dejando el campo preparado para empresas más gloriosas.

Muerto en 1868 el Sr. Laviña, le sucede D. Andrés Fernández Callejo, que nada hizo ni pudo hacer. Tras vicisitudes que no son del caso en este sitio, formóse una terna con los Arquitectos D. Juan Madrazo y Kuntz, D. Francisco Enrique Ferrer y D. Demetrio de los Ríos, siendo designado el primero para encargarse de la dirección de las obras. Entraban éstas en el segundo período.

III

No es para nadie desconocida la personalidad de D. Juan Madrazo. Perteneciente á una familia de artistas y arqueólogos, si por su talento afirmaba la raza, por sus tendencias la desmentía.

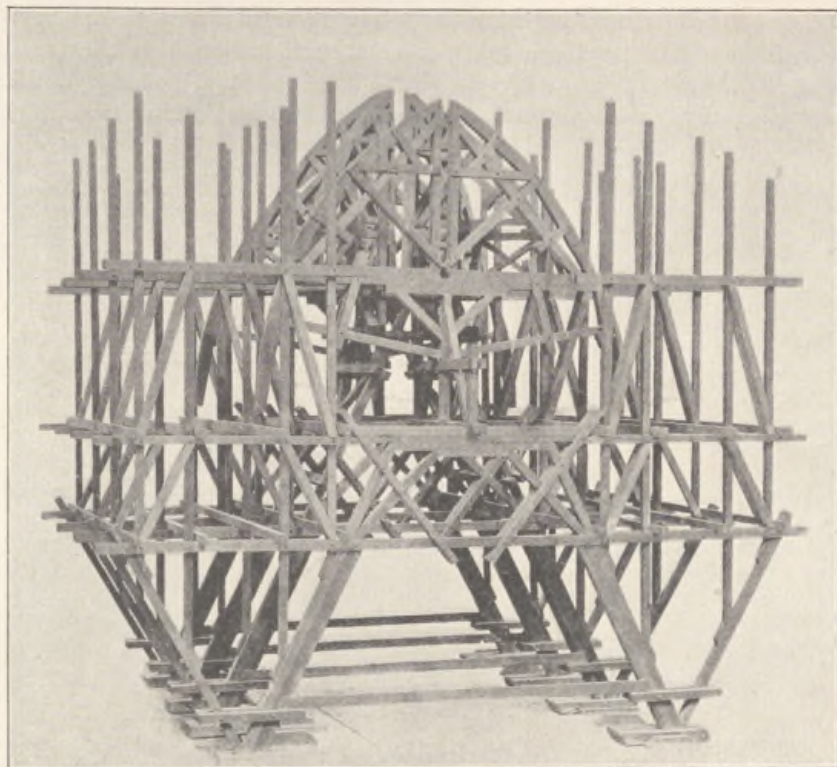
Tanto como su hermano, el insigne pintor D. Federico, amaba la idealidad en el Arte, sentía don Juan el racionalismo. Espíritu penetrante, observador profundo, técnico hábil y genio *leonino* é independiente, había bebido en las fuentes de Viollet-le-Duc, de cuyas teorías fué el más ardiente propagandista en España. No hay que decir si aceptaría con entusiasmo el nombramiento que ponía en sus manos un edificio, tipo de su arte predilecto.

Madrazo recibió la Catedral *en cantera*, para valernos de una frase del oficio. Lo que no estaba en el suelo, hacia él tendía. Era preciso, ante todo, sostener aquellos restos de lo que fuera en otros tiempos maravillosa construcción. Mas, apenas comenzados los trabajos preparatorios, sobrevino la Revolución de 1868 *con todas sus consecuencias*. Fué la de suspender las obras la única que aquí nos atañe. Normalizada la situación y declarada la Catedral *monumento nacional* (¡ aun no lo era !), contó con más abundantes recursos. No es para olvidado en este punto, que en 1876, por iniciativa del Prelado de León, se redactó y publicó un Manifiesto, llamando á todas las naciones de Europa á contribuir con sus recursos á los gastos de la restauración. Sólo España respondió al llamamiento. Gloria suya exclusiva es el éxito logrado, como gloria es de la arquitectura española que hijos suyos hayan sido todos los Arquitectos que la han vuelto á su antiguo esplendor (1).

Volvamos á los trabajos de Madrazo. Entre los años 1874 y 1877 proyectó los célebres encimbrados y apeos que tanta fama habían de darle. Tratábase de contener la ruina de lo que todavía estaba en pie y de preparar y facilitar los enormes trabajos que se hacían indispensables, pues no se ocultó al Arquitecto que la Catedral había llegado á un estado que no se remediaba con paliativos ni recursos de los que pudieramos llamar de arquitectura *menor*. Cerchadas las pilas, no ofrecían apoyo estable á las bóvedas; agrietadas éstas, ejercían empujes desiguales, que no eran tampoco aptos para resistir los arbotantes, tan mal parados como todas las demás fábricas. Madrazo acometió la empresa de construir un enorme armazón de madera, verdadera *horma* de la Catedral que la sostuviese y estribase, pero que al propio tiempo tuviese condiciones de elemento neutro, sin ejercer esfuerzo alguno sobre las fábricas, sobradamente maltrechas. Complemento de su sabia concepción, fué el procurar que las cimbras y apeos sirviesen de apoyo á los andamios que los trabajos de restauración exigían. Veamos sumariamente como resolvió el problema, que no en todas las partes se le ofreció con las mismas condiciones.

El ábside reclamaba un acodalamiento de pila-

(1) En 1863, el Sr. Cruzada Villamil, propuso que se encargase á Viollet-le-Duc la dirección de los trabajos. Los hechos han demostrado que no era necesario.



Encimbrado de las bóvedas, construido bajo la dirección de D. JUAN MADRAZO

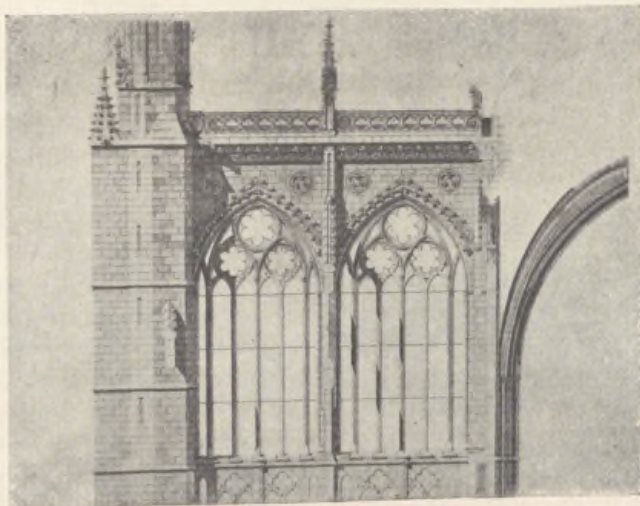
res y un encimbrado de bóvedas. Pero en lugar del conocido sistema de un castillejo de armas, puentes y riostras hasta el arranque de las cimbras, ideó un ingenioso aparato que por la composición de sus piezas constituía un pie derecho de *fuerza activa*, y acodalaba los pilares en los puntos más débiles. Todavía extremó más el ingenio en la segunda forma, cuyo apoyo es una verdadera *arma armada*, si vale la redundancia. En cuanto á las cimbras, tanto éstas como las restantes de su invención, están fundadas en un sabio principio, producto directo de la estructura ojival. En las cimbras de Madrazo, la verdadera pieza no comienza sino á la altura de los riñones, respondiendo al mismo principio que hizo á los maestros de la Edad Media dividir horizon-

talmente los enjarjes de las bóvedas, retrasando cuanto podían el despiece de dovelaje en los arcos y en la plementería.

Al encimbrar la nave mayor, el buen estado de las bajas y el impedimento del Coro, le sugirieron la idea de apoyar las formas de carpintería en el triforio, con lo que obtuvo gran economía. Una serie de cerehas sustentadas por el piso del triforio constituyeron un sistema general de apoyos sobre el que encontraron amplio asiento las ocho

medias cimbras que exigía cada bóveda, puesto que adoptó el sistema de dividir cada cimbra en dos, con un apriete central por medio de manguitos de rosca.

Imposible tarea sería la de citar aquí todos los demás detalles de aquel conjunto de carpinterías: el cas-

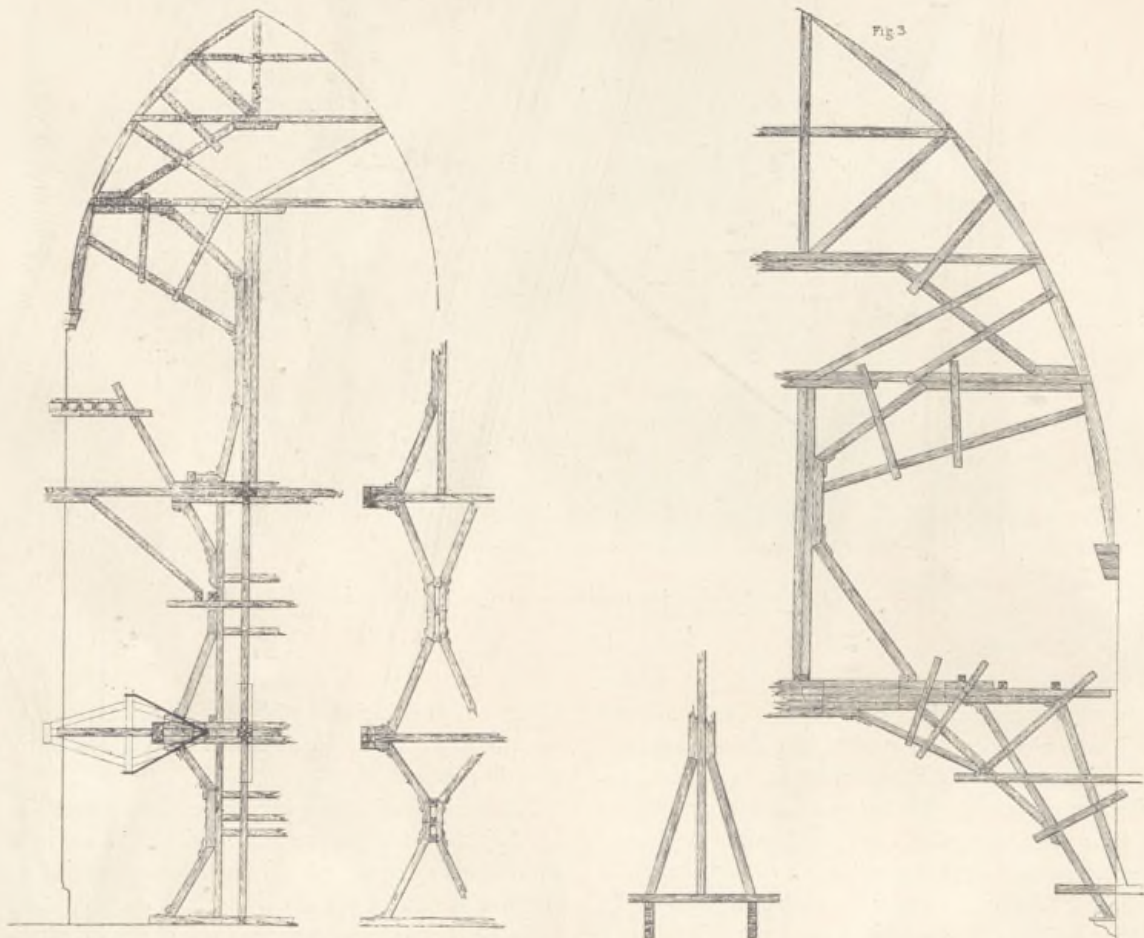


Copia del proyecto de D. JUAN MADRAZO, para el Hastial del Sur

tillaje central del crucero, por el cual se verificaba la subida de los materiales; la necesaria y sabia entibación de los arbotantes; el arriostrado general de las distintas cimbras por largueros horizontales que servían al propio tiempo de puentes para los andamios; las maguetas á cepo, etc., etc.

construcción de una copia, en tamaño reducido, del sistema correspondiente á un tramo de bóveda: ejemplar existente en la Catedral de León y que conservará la forma de tan interesante obra.

No fué en ella solamente donde D. Juan Madrazo demostró sus dotes de maestro. Entre los años



Encimbrados y apeos contruoidos bajo la dirección de D. JUAN MADRAZO

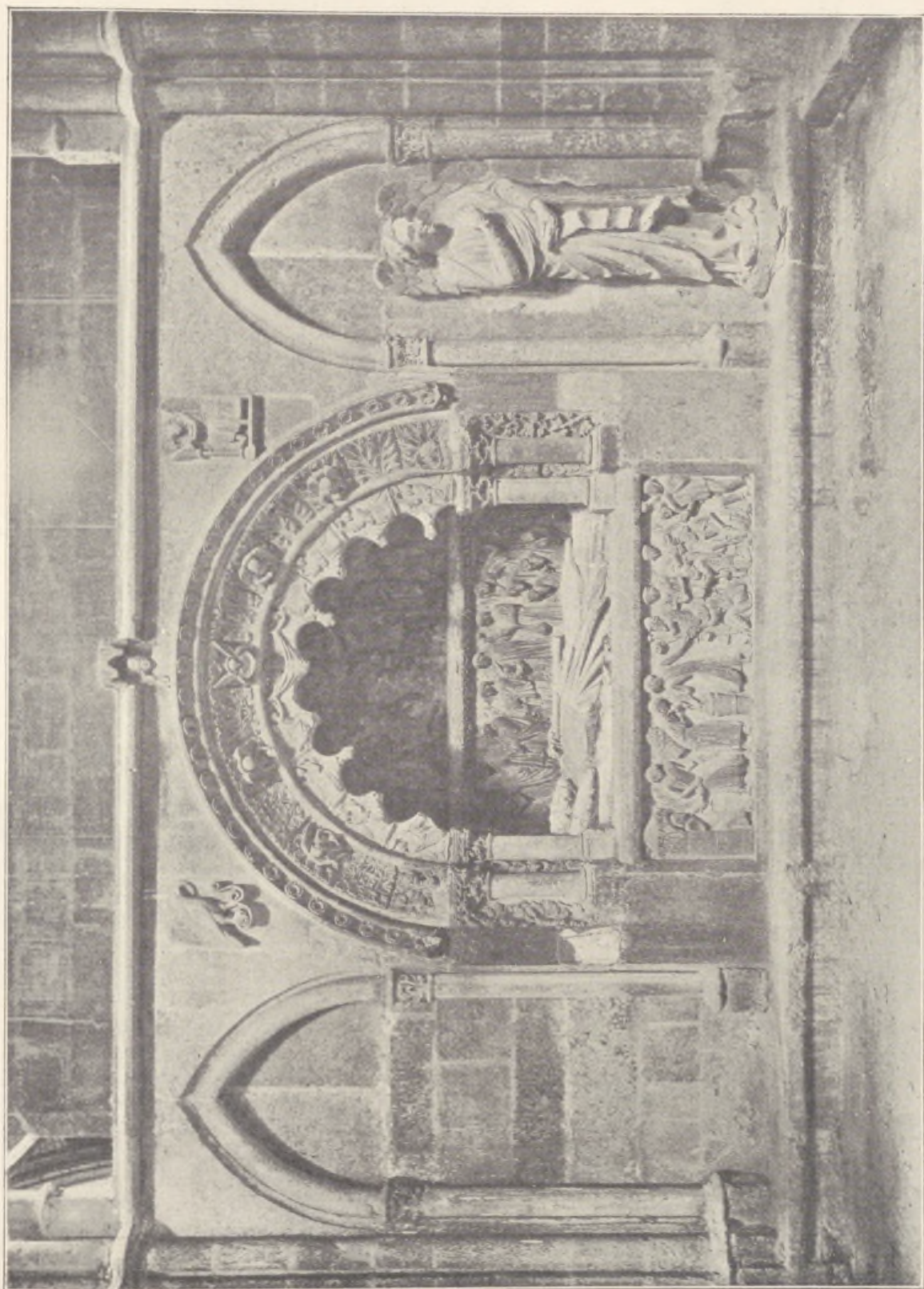
Pero debe citarse especialmente (deplorando no tener un dibujo demostrativo) la complicada, pero ingeniosísima [viga armada que opuso Madrazo sobre los arcos fajones al empuje de los arbotantes, que al derribar las bóvedas, quedaban sin contrarresto activo y habían de tender á desplomar los muros hacia el interior de la nave.

Los apeos y encimbrados de Madrazo fueron objeto de unánimes elogios y de estudios técnicos (1) y crearon escuela de carpintería en España. Débese á su sucesor D. Demetrio de los Ríos la

(1) Citaremos los siguientes: «El Arquitecto Juan de Madrazo y sus obras» (*Revista de la Arquitectura*, Abril de 1880), por el Arquitecto D. Adolfo Fernández Casanova; «La Catedral de León», por D. José Artola y D. Luis Patiño, ingenieros militares (1883); «Catedral de León» por el Arquitecto D. Juan B. Lázaro (Madrid 1886), etc., etc.

1876 y 79 proyectó la terminación del Hastial del Sur que Laviña había dejado á la altura del triforio. Inspirándose en los restos de las primitivas trazas que aun conservaban los otros dos Hastiales de la misma Catedral, y sobre todo en la racional teoría de la escuela gótica, concibió aquella fachada como la verdadera sección transversal de la nave. En ella se acusa el triforio; sobre él, el arco fajón del último tramo de bóveda, y como cerramiento de éste, la gran rosa. El conjunto, contenido por dos grandes contrafuertes laterales, es la manifestación exterior de la estructura interior de la nave. Sobre ella se eleva la gran armadura peraltada, que se acusa en el Hastial por una volada cornisa á la altura de los tirantes; el alto piñón perforado por una rosa (cuya tracería

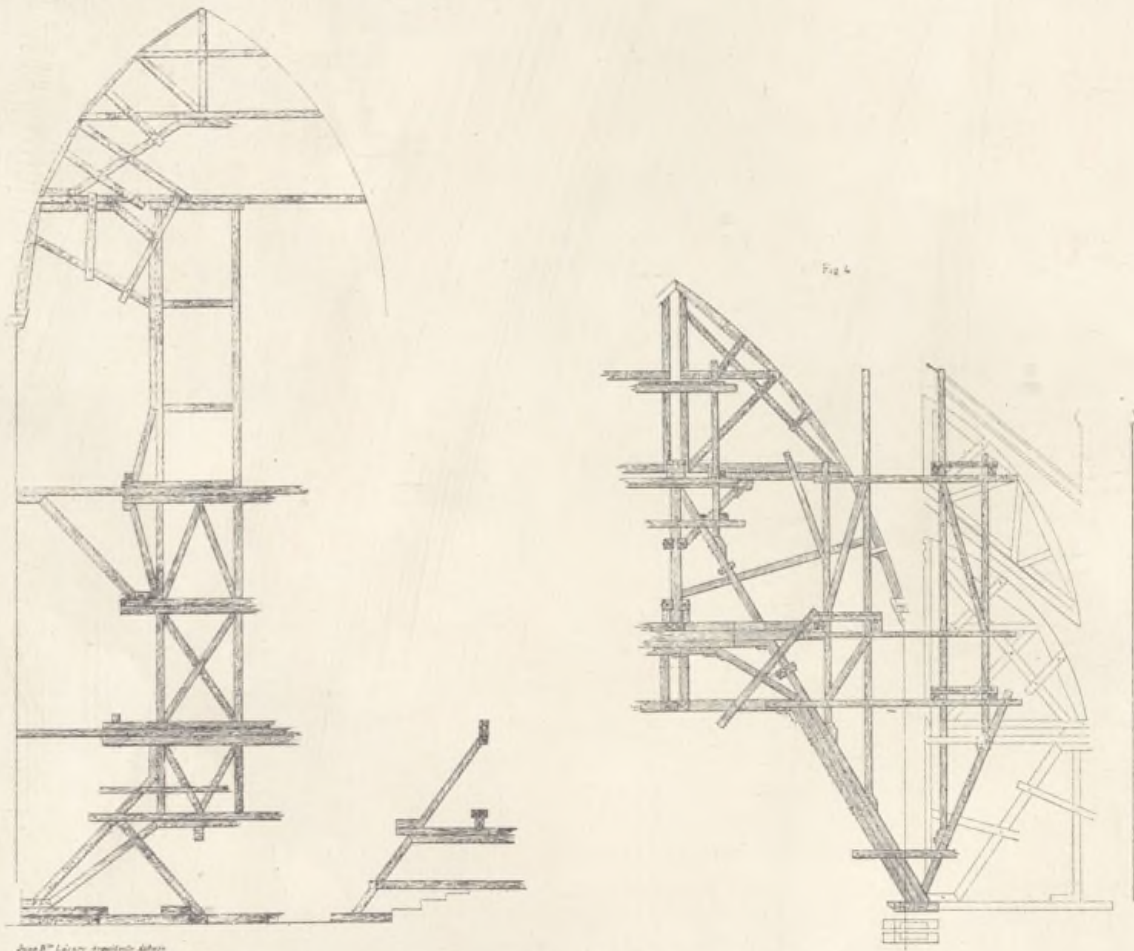
CATEDRAL DE LEÓN



SEPULCRO SITUADO EN EL CRUCERO

de columnillas expresa por modo notable su destino de ventiladora de las armaduras y la consiguiente carencia de vidrieras), y los dos grandes pináculos laterales. Tal es la composición del Hastial proyectado por Madrazo, que por su racionalismo bien entendido, y sus puros y bellisi-

y apasionadas cuestiones con las entidades que intervenían en la inspección de las obras, entorpecieron y paralizaron éstas. Alejado de la Catedral donde había puesto todas sus ilusiones de artista, falleció D. Juan Madrazo el 7 de Marzo de 1880.



Encimbrados y apeos construídos bajo la dirección de D. JUAN MADRAZO

mos detalles decorativos, recuerda las obras análogas en las Iglesias de la Isla de Francia y de la Champaña.

Proyectó igualmente los ventanales de todo el brazo Sur, exacta reconstitución de los antiguos, cuyos gabletes y rosetones habían sido felizmente conservados en una de las ventanas del lado NE. Suyos son también los proyectos de bóvedas, cornisas, antepechos y pináculos del citado brazo Sur; los croquis para las armaduras definitivas y el estudio de los desagües que tuvo y exigía la cubierta de las naves bajas, una vez devueltas á su primitiva forma de doble pendiente.

Cuando más entregado se hallaba Madrazo á estos trabajos, cuya realización en la piedra apenas había tenido tiempo de esbozar, enojosísimas

Una vez más cumpliése aquella frase que considera desdichada la hora de los elogios. Unánimes fueron los tributados al talento de aquel Arquitecto y numerosos los escritos dedicados á enaltecerle. Y el Jurado de la Exposición Nacional de Bellas Artes de 1881, concedió el Premio de Honor á sus proyectos y trabajos de restauración del insigne monumento, cuando su autor no podía ya gozar de su triunfo. Pero á bien que, de haber vivido, no todo hubiera sido soportable para el enérgico carácter de Madrazo. Porque aconteció que la crítica superficial y el vulgo de todas clases (que de todas clases lo hay), lanzaron los más acres denuestos contra el fallo del Jurado, que otorgaba tan alto galardón á una obra desviada del camino trillado: el cuadro de historia ó

la estatua neo-clásica. ¡ El Premio de Honor á la Arquitectura! ¿ Habíase visto nunca, ni cabía en cabeza sana semejante dislate? Desfigurando á sabiendas ó por ignorancia los hechos, hízose aparecer dada la recompensa á lo que en aquellos días y por aquellas gentes se llamó el *andamiaje*; y crítico hubo (hoy director de un diario de gran circulación), que escribió contra el otorgamiento del premio dado al *puntal de una casa vieja*. ¡ No puede pedirse más respeto á la obra de un gran Arquitecto, ni más propia y laudatoria denominación para un monumento del valor de la Catedral leonesa! ¡ De tal manera cegaba la pasión á los que creían que la Arquitectura no era digna de figurar entre las Bellas Artes! Porque hay que

(Continuará)

notar que tales inectivas tendrían razón y fundamento si sólo se hubieran galardonado los proyectos de *encimbrado y apeo*; pero que en los trabajos premiados estaban todos los planos del Hastial y del brazo Sur, con ventanales, triforios, bóvedas, cornisas, pináculos y gabletes; inmenso trabajo para el cual se necesitó tanto Arte, tanto talento y más estudio y saber de todas clases, que para pintar todos los cuadros y esculpir todas las estatuas presentadas en aquel certamen. La posteridad ha hecho justicia á Madrazo; las pinturas y las estatuas de 1881, no son hoy más que *unas pinturas y unas estatuas más*, mientras que el Hastial del Sur de la Catedral de León, es una gloria del Arte nacional contemporáneo.

VICENTE LAMPÉREZ Y RÓMEA

Arquitecto Auxiliar de las obras de restauración de la Catedral leonesa

Catedral de Sevilla (1)

Erección de las portadas Norte y Sur de la Nave del crucero

Memoria descriptiva

I

Concepto fundamental

A majestuosa Catedral hispalense que constituye un interesante museo arquitectónico, por la variedad de épocas y estilos á que corresponden sus fábricas, grandemente enaltecidas por brillantes vidrieras de imagenería y enriquecidas con las magníficas producciones de escultura y pictóricas que atesora, ha carecido, sin embargo, hasta nuestros días, de las Portadas principales, tanto del imafrente como de la nave del Crucero, faltando así los principales elementos decorativos capaces de imprimir á su aspecto externo, toda la grandeza que resplandece en el interior de tan soberbio Monumento.

Habiéndome cabido, como artista, la fortuna de recibir los honrosos encargos de proyectar y dirigir, una en pos de otra, las obras de erección de las dos últimas Portadas, y no habiéndose construido la del imafrente hasta el siglo actual, mas con bien escasa fortuna, necesitaba efectuar, ante todo, un profundo estudio de la estructura y estilo

(1) Acompañan á esta descripción las autotipias de las fachadas y detalles de las mismas, necesarios para el completo conocimiento de las obras de restauración de la Catedral hispalense. Por referirse sólo á la segunda parte del artículo, las hemos reservado hasta el número próximo, en que tendrá lugar la publicación de esa segunda parte — N. de la D.

de las antiguas Portadas secundarias que ofrece el Monumento, á fin de imprimir á las nuevas idéntico carácter al que aquéllas presentan, como expresión del pensamiento único que ha presidido á su creación.

II

Portadas secundarias

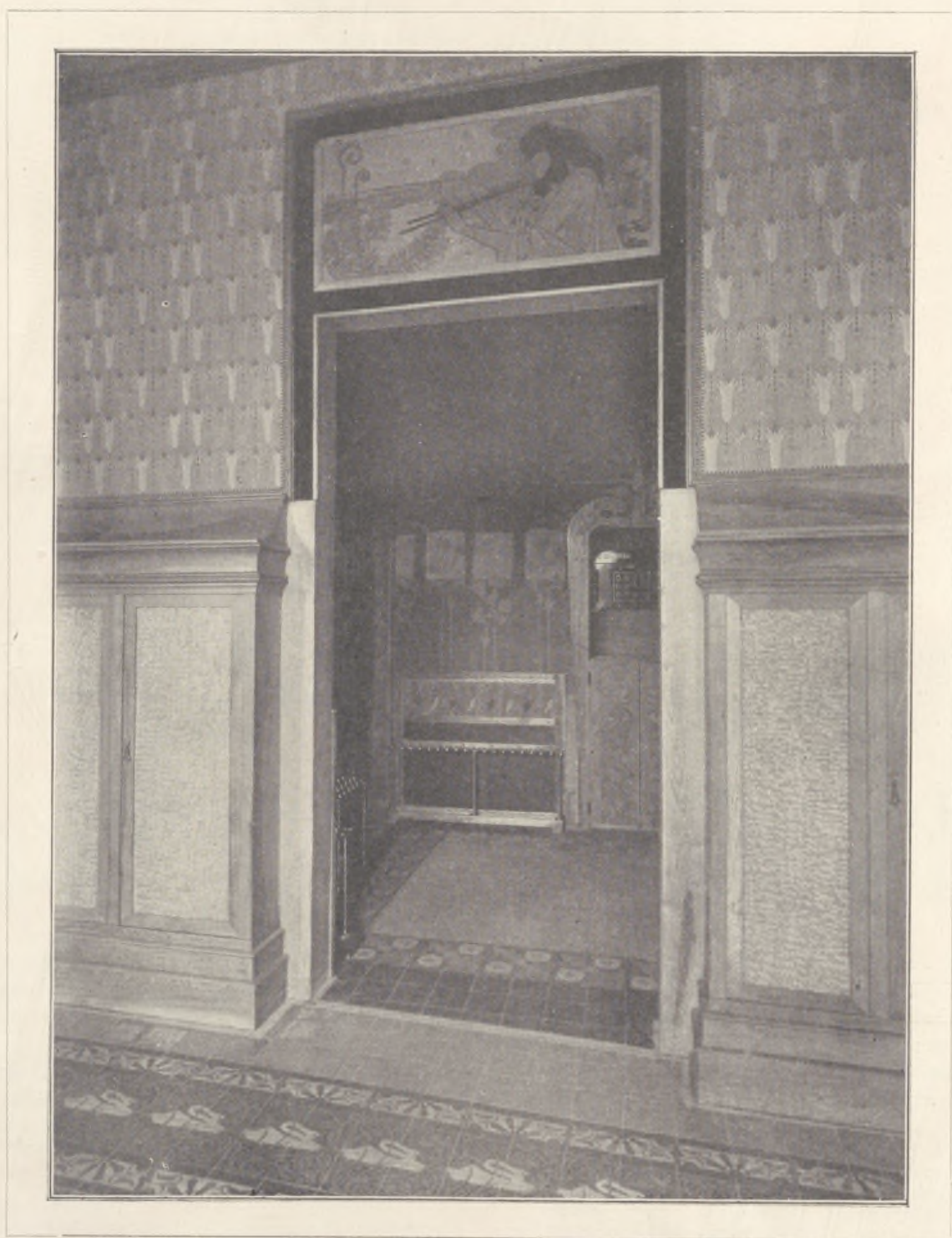
A. — DESCRIPCIÓN

En la fachada de los pies de la iglesia los muros de naves colaterales se dividen en dos cuerpos: el interior destinado á las Portadas propiamente dichas, que comprende la mayor parte de la altura, y el superior perforado por una rosa de escaso desarrollo y sobre la cual descansa el antepecho de azoteas de dichas naves secundarias.

Corónanse, pues, estas fachadas por líneas horizontales, en vez de los agudos piñones que suelen acusar las elevadas armaduras del Norte, las que se han sustituido por azoteas, en la Catedral sevillana y otros monumentos andaluces.

Las Portadas de Oriente constan de un solo cuerpo que abarca toda la altura disponible, á causa de ser ésta mucho menor que en la de los pies del Templo, tanto por corresponder á la banda de capillas que forman su cabecera, como por hallarse enterrado, en esta parte, el suelo de la iglesia, por efecto de la marcada inclinación que ofrece el terreno hacia el oeste.

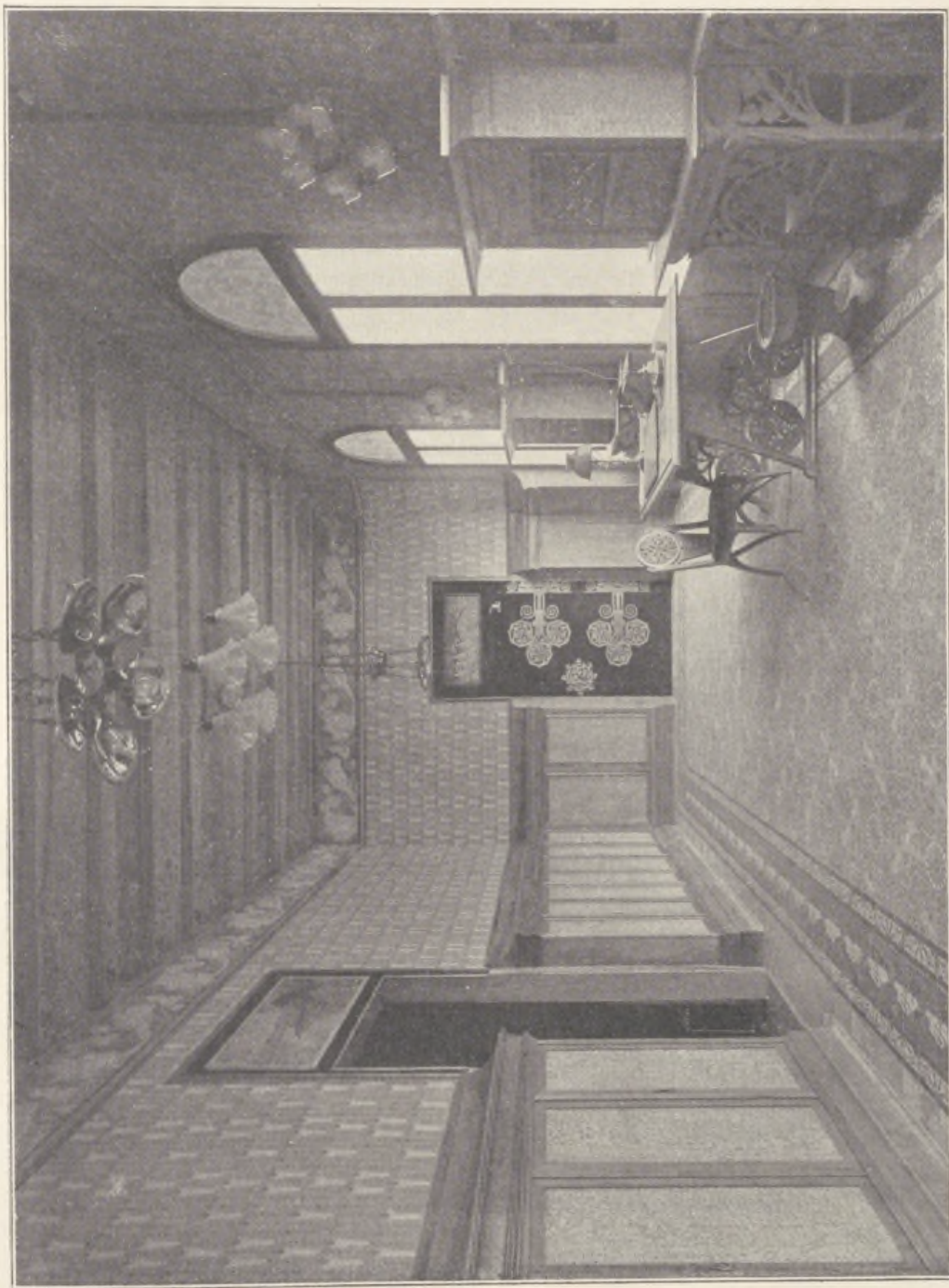
Las Portadas secundarias de la cabecera, algo posteriores y menos puras que las del imafrente,



DECORACIÓN DEL «CÍRCULO DEL LICEO» EN BARCELONA. — ENTRADA

Autor: D. ALEJANDRO DE RIQUER

(Fot. de A. Mas)



DECORACIÓN DEL «CÍRCULO DEL LICEO» EN BARCELONA. — VESTÍBULO
AUTOR: D. ALEJANDRO DE RUIZ

(Fot. de A. Mas)

corresponden, sin embargo, al mismo tipo que estas últimas.

En unas y otras el lienzo de muro que media entre los contrafuertes, se perfora con un solo hueco central de ingreso cubierto por un dintel, al que sirve de arco de descarga la archivolta de arco apuntado, compuesto de cuatro anillos, que aparece contrarrestada por contrafuertes ornamentales coronados de pináculos y orlados de nichos y estatuas, y cuyas plantas poligonales se hallan inscriptas en rectángulos en las portadas occidentales y en triángulos en las de Oriente. Coronan las archivoltas: en las portadas del imafrente, esbeltos gabletes orlados de airosa tracearía flamígera, mientras que, en las de la cabecera, en que disponían de escasa altura, adoptaron como pie forzado, el arco conopial de poca elevación, orlado también de lobulada juguetería. Decoran, por fin, los paramentos triangulares superiores que quedan entre el gablete y los contrafuertes, dos órdenes de arcaturas moldados en los paramentos de la fábrica.

Vemos, pues, que el organismo de todas estas Portadas está compuesto según un diagrama único, convenientemente aplicado á las condiciones especiales de cada frontispicio.

La *exornación* de estas Portadas, sobria y muy varia, comprende: la escultura de ornato compuesta de flora y fauna, y la estatuaria.

La flora de todo el monumento aparece tratada de un modo convencional y se presenta siempre bajo formas encorvadas en las diferentes hojas, capullos y flores de que consta.

Las hojas presentan reminiscencias más ó menos marcadas de varios géneros y principalmente de los siguientes: de las umbelíferas, el peregil y el apio; de las ranunculáceas, el ranúnculo; de las urtíceas, la higuera; de las crucíferas, la col rizada; de las leguminosas, la parra; de las compuestas, el crisantemo y el cardo, y de las anfigamas ó celulares, las algas.

Los capullos están muy libremente tratados; presentan dos ó más verticilos en algunos de los cuales parece que el artista ha querido representar los sépalos del cáliz envolviendo parte de los pétalos de la corola.

Las flores que se presentan ya desarrolladas, no pueden atribuirse á ninguna especie determinada, aunque parecen, en su mayoría, inspirarse en las rosáceas, apareciendo en algunas de ellas la intención del artista de representar los órganos sexuales.

Las escocias de pilares y archivoltas están orladas de follages subientes y los gabletes erizados de frondas ó trepados, bastante separados entre sí y compuestos de hojas de cardo, de berza, de peregil y de apio.

Coronan los muros airosos antepechos de tracearía calada, sobre los que descansan caladas fá-

jas de crestería corrida formada de arcos lobulados invertidos, terminados en variadas y puntiagudas hojas. Cortan estos antepechos haces de prismas coronados de airosos pináculos, cuyas aristas aparecen orladas de trepados.

La ejecución del ornato es siempre carnosa, franca y vigorosa.

La fauna ha sido sobriamente empleada en este Monumento y siempre fantástica.

La estatuaria es de carácter sagrado, representando asuntos y personajes del Nuevo Testamento y se halla ejecutada en barro cocido. Toda la imaginería de las Portadas de Occidente, ofrece un carácter decididamente eckiano en los partidos de paños, en general muy amplios y de carácter marcadamente anguloso. Las cabezas, si bien realistas y de tipos locales, presentan, sin embargo, una expresión marcadamente espiritual. La valentía, grandiosidad y sentimiento con que están ejecutadas estas figuras, las da un carácter de unidad que no sólo acusan la Escuela fundada en Sevilla por Juan Sánchez de Castro, bajo la inspiración neerlandesa, sino que parecen pertenecer todas al mismo maestro. Es, pues, de creer que la estatuaria de ambas portadas corresponde al insigne artista Pedro Millán cuya firma aparece al pie de una de las que mayor mérito atesoran.

En cambio en la estatuaria de las Portadas de Oriente, posterior y de menor valía que en las anteriores, predomina el estilo de transición de la Escuela italiana al renacimiento, si bien se notan todavía algunas influencias neerlandesas.

B. — ESCUELA Á QUE CORRESPONDEN

Una vez comprobada la unidad de composición que resplandece en la estructura general de las antiguas Portadas secundarias del monumento, restábame analizar si podía extender la misma ley á la estructura de los frontispicios de altas naves, examinando, para ello, los tipos de Portadas de estilo flamígero erigidas en las diversas regiones europeas.

De la disquisición histórico-geográfica hecha con tal objeto y cuya descripción creo conveniente omitir, para no molestar tanto la atención de los entendidos lectores de esta Revista, deduje: 1.º Que las corrientes artísticas que han producido las Portadas hispalenses no han podido venir del otro lado del Canal de la Mancha, y que en el continente es donde, por lo tanto, debía buscar su origen. 2.º Que si bien el arte germánico presenta, en algunas de sus Portadas, bastantes analogías con las de nuestro Templo, no son, sin embargo, suficientes para poder fundar en ellas el completo desarrollo de esta Escuela. 3.º Que la disposición que analizo es esencialmente francesa y correspondiente al antiguo dominio real, verdadera sede y foco de la arquitectura francesa del siglo XIII y que cuenta en las centurias si-

guientes gran número de Portadas principales y secundarias que ofrecen sistemas de composición completamente análogos á los de las segundas naves colaterales de la Catedral sevillana.

Consideré, pues, plenamente justificado el aplicar á las Portadas principales del Templo hispanense el principio de composición adoptado en las de naves colaterales y capillas, toda vez que en la región en que este estilo se ha desarrollado, le encontramos igualmente aplicado á diversos fron-

tispicios. De esta suerte, á la vez que obtenía en el doble concepto artístico y arqueológico, soluciones concretas, satisfactorias y adecuadas al carácter y estilo de las antiguas Portadas occidentales, en que pudo el artista desplegar libremente sus alas, conseguía, también, que las nuevas trazas por sus esbeltas proporciones, resultasen más armónicas con las airoas y multiplicadas naves que constituyen el buque interior de tan grandioso Monumento.

ADOLFO FERNÁNDEZ CASANOVA

(Concluirá)

ADELANTOS É INVENTOS

PRUEBAS DE RESISTENCIA DE BOVEDILLAS DE HORMIGÓN

En la construcción del cuartel de Artillería de Malinas (Bélgica), entraba una gran superficie de bovedillas de hormigón y se consideró conveniente hacer pruebas para determinar la composición más conveniente del hormigón para este objeto. El Sr. Degols, capitán de ingenieros belga, relata en una revista los resultados de estos ensayos.

El hormigón de escorias fué desde luego desechado por dar lugar á iusufladuras imposibles de evitar.

Las bovedillas de prueba se construyeron entre viguetas separadas 0'75 m. de eje á eje, con padores-riostros para mantener invariable la luz. Tenían las bovedillas de espesor 0'07 m. en la

clave, 0'08 m. de flecha y estaban trasoradas horizontalmente. Las pruebas se hicieron 8 días después de la construcción.

Los resultados mejores desde el punto de vista de corresponsabilidad para cargas verticales, las dieron las bovedillas construídas con hormigón de la composición siguiente: un volumen de cemento, cuatro volúmenes de desperdicios machacados de adoquines de Quenard y Lestines, de 4 á 5 milímetros de espesor y 15 milímetros de longitud.

La primera grieta se produjo con una carga de 2,300 kgs. por metro cuadrado de bovedilla y la rotura completa de la clave no se verificó sino bajo una carga de 5,000 kilogramos.

Este hormigón se adoptó para la construcción de 14,000 metros cuadrados de bovedillas; el precio metro cuadrado, incluyendo el enlucido no resultó superior á 8'25 francos.



El Gobierno ruso ha resuelto la construcción del Gran Canal navegable entre los mares Báltico y Blanco, cuyas obras deben ya haber empezado en este mes.

Las grandes dificultades de obra tan colosal, se han aminorado, en parte, gracias al trazado del

canal, cuya mayor parte lo constituirán lagos y ríos.

La longitud total del canal será de 963 kilómetros, 490 de los cuales estarán contenidos en lagos navegables mientras que los 473 kilómetros restantes, lo formarán ríos cuyos cauces tendrán so-

lamente que ser ensanchados y hechos más profundos, á fin de que por ellos puedan navegar buques de gran porte.

El canal seguirá la corriente del Neva más allá de San Petersburgo, cruzará el lago Ladoga, siguiendo luego por el río Svir que une los lagos de Ladoga y de Onega, y siguiendo varios ríos que serán ensanchados y hechos más profundos, irá á parar al mar Blanco en Poroskaya, después de cruzar los lagos Segosero y Vigosero.

Los trabajos durarán un año y el coste será de 20 millones de rublos.

El *Zeitschrift des Oesterreicher Ingenieur und Architekten Vereines* de 1.º de Junio publica una interesante descripción de los ascensores eléctricos establecidos en la nueva estación de la Aduana en Viena, para subir los vagones de mercancías. En este punto las vías de la estación están instaladas en una zanja á 6 metros debajo del nivel del patio del depósito de la Aduana. Los ascensores deben elevar de 120 á 150 vagones cada día

para lo cual se han instalado dos en un edificio especial. La plataforma de cada ascensor tiene 14 por 3'20 metros; la carga que eleva es de 30 toneladas y cada subida y descenso se efectúan en 2 minutos; el peso muerto del ascensor y caja son equilibrados por un contrapeso que además compensa algo de la carga.

Los órganos motores comprenden para cada ascensor: un dinamo de 40 caballos, girando á 800 revoluciones por minuto á 480 volts y una

serie de transmisiones por tornillo sin fin y cadenas Galle. Los gastos de explotación de estos ascensores son muy pequeños, para una carga de 10 á 15 toneladas no consumen más que 20 ó 30 amperes á 480 vols. En estas condiciones la

elevación de una tonelada de carga sale á 2 céntimos. La instalación completa de los 2 ascensores ha costado 70,000 pesetas.



ARTES INDUSTRIALES

Vitrina en forma de silla de mano, construida en los talleres de los Sres. Casas y Bardé; Barcelona

La Comisión provincial de Cuenca, en funciones de Diputación, ha acordado, en sesión del día 28, anunciar la vacante de Arquitecto provincial, por pase del que la desempeñaba, á otro destino, estando dotada la plaza con 3,000 pesetas anuales. Los aspirantes podrán presentar ó remitir sus solicitudes á la Secretaría de la Diputación dentro del término de 30 días, á contar desde la inserción de este anuncio en la *Gaceta de Madrid*, 27 Diciembre de 1900, debiendo acreditar los requisitos siguientes: primero, estar en posesión del título de Arquitecto; segundo, justificar do-

cumentalmente haber prestado servicios como tal Arquitecto, por lo menos dos años, en Diputación provincial ó Ayuntamiento de capital de provincia, pudiendo acreditar además todos los méritos y servicios que juzgue conveniente, teniendo entendido que el nombramiento que haga la Comisión provincial, será con el carácter de interino hasta su confirmación por la Diputación provincial en su primera reunión ordinaria.

Juan Mas Bagá

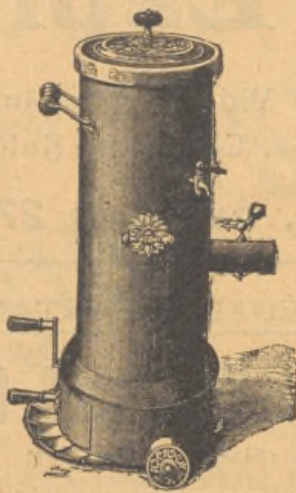
Gran fábrica de Puertas de Acero Ondulado

Fumistería y Cerrajería

Calle de Valencia, núm. 426 - BARCELONA

Prontitud en los encargos

Especialidad en Caloríferos de imposible escape de gases por su obturación hidráulica, el más perfeccionado, higiénico y económico



Choubeski Catalán
Privilegiado

Teléfono número 747

Se fabrican tubos y codos de todas dimensiones, de chapa negra y galvanizada para la instalación de cocinas y estufas

ADEMÁS DE LAS PUERTAS Y CALORÍFEROS, SE FABRICAN LOS ARTÍCULOS SIGUIENTES

Cocinas económicas.
Poleas silenciosas.
Marcos y parrillas para chimeneas.
Tostadores para café.
Máquinas picar carne

Maquinitas para toldo.
Cremalleras y soportes.
Prensas para copiar cartas.
Sillas, mesas y bancos para jardín.
Maquinitas para cortar sopa.

Nota: Se remitirá gratis á quien lo solicite el CATÁLOGO GENERAL

Nuestros favorecedores nos han ofrecido utilizar con preferencia en sus trabajos los servicios de nuestros anunciantes

❁ ❁ JOSÉ BASONS ❁ ❁

Primera Fábrica en España de Cremonas-Españoletas

CON PATENTE DE INVENCION

En hierro, con pomo, maneta y manubrio, para el cierre de balcones, ventanas, puertas cocheras y de calle

Completo y variado surtido en todos los órdenes arquitectónicos

En bronce, níquel y otros metales. — El mejor sistema conocido por su sencillez, elegancia y baratura.

Taller de Construcción y Cerrajería Artística

Monta-cargas y Monta-platos para almacenes y casas particulares. — Objetos decorativos en hierro forjado y repujado para interiores de habitaciones, fachadas, jardines, panteones, etc. — Especialidad en Tribunas, Vidrieras y Verjas

Artículos en bronce y demás metales para obras

Fábrica y despacho: Consejo de Ciento, 498 y 500; **BARCELONA** (San Martín de Provensals)

Fabricación de Vidrieras Artísticas de colores
para Iglesias, Galerías y Departamentos

de **Juan Espinagosa**

Cristales grabados y Vidrios muselina

Vidrios, Cristales, Baldosas y Baldosillas

Talleres: Molas, número 27. - BARCELONA

¡NOVEDAD IMPORTANTE!

TEJAS METÁLICAS GALVANIZADAS, CON GRAPAS PLANAS

(Sistema BELLINO)

Propias para cubrir toda clase de **CONSTRUCCIONES** como **TINGLADOS, COCHERAS, ALMACENES, FÁBRICAS, CASAS, PALACIOS, CUARTELES, IGLESIAS**, etc.

PRESERVÁNDOLAS EFICAZMENTE CONTRA

LLUVIA, VIENTO, GRANIZO, NIEVE, HOLLÍN, &

Representante: Federico O. Rissmann - Lauria, 50 - **BARCELONA**

GRAN FÁBRICA ANTIGUA Y ACREDITADA

Herramientas de carpintería, ebanistería y demás para la elaboración de toda clase de madera

MIGUEL VERT Y MAYOL

Casa fundada en 1846

EXPORTACIÓN A PROVINCIAS Y ULTRAMAR

Calle de Poniente, número 17. - BARCELONA

Nuestros favorecedores nos han ofrecido utilizar con preferencia en sus trabajos
los servicios de nuestros anunciantes

Hojalatería y Lampistería DE **AGUSTÍN RAMÓN**

Especialidad en Tuberías y Cañerías de todas clases, para agua y gas
Instalaciones eléctricas

Calle Argenters, n.º 22 • BARCELONA

GRANDES TALLERES
DE
Fundición de hierro
Y
Cerrajería para Obras

TELÉFONO 956

DIONISIO ESCORSA

TALLERES y DESPACHO
Carretera de la Cruz Cubierta, 15
Y
Floridablanca; 64, 66, 68, 70 y 72
→ BARCELONA

Almacén de Papeles Pintados de **SALVADOR ROURA**

Tres Llits, núm. 2. - BARCELONA

Gran surtido. — Especialidad en **PAPELES MODERNISTAS**,
Terciopelos, Cueros, Tapicerías, Tapices pintados, etc., etc.

RAMÓN BROSA

PINTOR DECORADOR

Baja de San Pedro, núm. 59, 2.º — **BARCELONA**

Nuestros favorecedores nos han ofrecido utilizar con preferencia en sus trabajos
los servicios de nuestros anunciantes

* * **J. ROMEU ESCOFET** *

FÁBRICA AL VAPOR DE PRODUCTOS CERÁMICOS

Tejas vidriadas y comunes. -- Mosaicos incrustados al fuego. -- Escamas para cúpulas. -- Azulejos. -- Baldosines. -- Baldosas de Gre para aceras. -- Ladrillos refractarios. -- Ladrillos prensados rojos. -- Ladrillos esmaltados, &

Plaza de la Universidad, número 4 - BARCELONA

SANEAMIENTO DE EDIFICIOS

Depósito de **Water-closets**, **Urinaris**, **Lavabos**. Aparatos de descarga automática para limpieza de cloacas, albañales, etc. **Sifones** y demás artículos para saneamiento. **Instalaciones** cumpliendo todas las prescripciones higiénicas. Cierres para **imbornal** y bajadas de aguas pluviales, nuevo sistema con **Patente**. **Filtros para agua**, varios sistemas. **Ventiladores**

DAUNIS Y GRAU, ingenieros sanitarios. *Premiados en la Academia de Higiene, 1895*
19, Calle Montesión, 19 - BARCELONA

Muebles y decoración de habitaciones

Grandes talleres montados con los últimos adelantos

de

José Ribas

MIEMBRO DEL JURADO DE LA EXPOSICIÓN UNIVERSAL DE BARCELONA DE 1888
RECOMPENSAS EN VARIAS EXPOSICIONES

Plaza de Cataluña, 7 * BARCELONA * Consejo Ciento, 301-303

Esta casa surte á varias familias reales de Europa

y jefes de Estado de las Repúblicas americanas

Además la casa tiene destinada una sección de sus talleres para la construcción de muebles á precios accesibles

TELÉFONO 913

JUAN CORTS, Constructor de cielo-rasos y artesonados de yeso * Valencia, 305.-Barcelona

◆ **LEANDRO MASSOT** ◆

Constructor de cielo-rasos de yeso

Especialidad en embigados y artesonados de pasta de yeso. ◆ En este taller se encuentra gran variedad de adornos de diferentes estilos. ◆ Con una pequeña indicación la casa ejecuta toda clase de dibujos como también de facilitarlos, y remitir catálogos á quién los solicite

Premiado en varias Exposiciones

BARCELONA - Calle Aragón, 329, bajos - **BARCELONA**

Nuestros favorecedores nos han ofrecido utilizar con preferencia en sus trabajos los servicios de nuestros anunciantes

Vidrieras artísticas de colores

DE
HIJO DE EUDALDO R. AMIGÓ Y C.^A EN COMANDITA

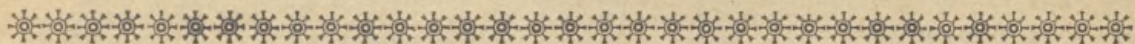
Casa fundada en 1701

Medalla de Oro

ESPECIALIDAD EN VIDRIERAS ESMALTADAS Y CRISTALES GRABADOS
SE CURVAN VIDRIOS Y CRISTALES

Despacho: Tapinería, 44 * Taller: Cortes, 102

BARCELONA



Butsems, Fradera y Compañía

Socios cooperadores: D. P. MARTÍ y D. M. CABARROCAS

PELAYO, 22 - BARCELONA

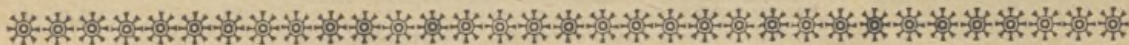
Mosalcos hidráulicos. — Granito y piedra artificial.

Especialidad en Tuberías de Cemento

para conducciones de agua con y sin presión.

Las mejores y más baratas conocidas

FÁBRICA DE CEMENTO PORTLAND en Olérdola (Barcelona)



Almacén y Fábrica

de

Instrumentos de Precisión

Esta casa se encarga de construir, reparar y modificar toda clase de instrumentos ó aparatos con aplicación á las ciencias fisico-químicas, marina, artes é industrias; así como toda clase de aparatos similares

Antonio Rosell

Paseo de Colón, número 8; BARCELONA

Nuestros favorecedores nos han ofrecido utilizar con preferencia en sus trabajos los servicios de nuestros anunciantes

Subastas, Permisos y Anuncios oficiales

FECHAS		Designación de la obra	CANTIDAD	
Celebración	Publicación		Fianza	Presupuesto
31 Enero	Gac. 21 Dbre.	DIRECCIÓN GENERAL DE OBRAS PÚBLICAS. Obras construcción trozos 1.º y 2.º carretera de la estación de Cistueria á la de Palanquina (1)	8,500 Ptas.	167,183'40 Ptas.
31 »	Gac. 22 »	DIRECCIÓN GENERAL DE OBRAS PÚBLICAS. Obras trozo 1.º; 2.ª sección carretera de Cidones al valle de Regumiel (1)	11,600 »	230,290'84 »
31 »	Gac. 22 »	DIRECCIÓN GENERAL DE OBRAS PÚBLICAS. Obras trozo 1.º carretera de Gerica á Montanejos (1)	5,800 »	115,577'45 »
31 »	Gac. 22 »	DIRECCIÓN GENERAL DE OBRAS PÚBLICAS. Obras travesía y puente de Montalván, carretera Alcolea del Pinar á Tarragona (1)	5,100 »	101,688'75 »
31 »	Gac. 22 »	DIRECCIÓN GENERAL DE OBRAS PÚBLICAS. Construcción trozo 6.º carretera de Sta. Cruz de la Palma á Gandelaria (1)	16,700 »	321,163'40 »
26 » á la 1	Gac. 24 »	DIRECCIÓN GENERAL DE OBRAS PÚBLICAS. Conservación de la carretera del puerto de Lumbreras á Almería (1)	300 »	35,001'26 »
26 » » 1	Gac. 24 »	DIRECCIÓN GENERAL DE OBRAS PÚBLICAS. Conservación de la carretera de Vilches á Almería (1)	100 »	15,993'32 »
26 » » 1	Gac. 24 »	DIRECCIÓN GENERAL DE OBRAS PÚBLICAS. Conservación de la carretera de Albacete á Jaén (1)	130 »	12,372'19 »
26 » » 1	Gac. 24 »	DIRECCIÓN GENERAL DE OBRAS PÚBLICAS. Conservación de la carretera de Burgos á Logroño (1)	140 »	13,365'30 »
26 » » 1	Gac. 24 »	DIRECCIÓN GENERAL DE OBRAS PÚBLICAS. Conservación de la carretera de Ocaña á Alicante (1)	180 »	7,468'50 »
26 » » 1	Gac. 24 »	DIRECCIÓN GENERAL DE OBRAS PÚBLICAS. Conservación de la carretera de Sabadell á Prats de Lluçanés (1)	150 »	14,346'25 »
26 » » 1	Gac. 24 »	DIRECCIÓN GENERAL DE OBRAS PÚBLICAS. Conservación de la carretera de Capellades á Martorell (1)	140 »	13,952'95 »
26 » »	Gac. 24 »	DIRECCIÓN GENERAL DE OBRAS PÚBLICAS. Conservación de la carretera de Mabaró á Granollers y Ramal á Llinás (1)	130 »	12,520'27 »
26 » »	Gac. 24 »	DIRECCIÓN GENERAL DE OBRAS PÚBLICAS. Conservación de la carretera de Coruña á Finisterre (1)	170 »	16,999'45 »
26 » » 1	Gac. 24 »	DIRECCIÓN GENERAL DE OBRAS PÚBLICAS. Conservación de la carretera de Gerona á Olot (1)	130 »	12,114'44 »
26 » » 1	Gac. 24 »	DIRECCIÓN GENERAL DE OBRAS PÚBLICAS. Conservación de la carretera de Alcolea del Pinar á Parcdes (1)	150 »	14,041'73 »
26 » »	Gac. 24 »	DIRECCIÓN GENERAL DE OBRAS PÚBLICAS. Conservación de la carretera de Brihuega á la de Perales de Tajuña á Jbáres (1)	160 »	15,589'86 »
26 » » 1	Gac. 24 »	DIRECCIÓN GENERAL DE OBRAS PÚBLICAS. Conservación de la carretera de Caspe á Selgua á Siéstamo (1)	210 »	20,707'2 »
26 » » 1	Gac. 24 »	DIRECCIÓN GENERAL DE OBRAS PÚBLICAS. Conservación de la carretera de Rivadeo á Vivero (1)	130 »	12,397'94 »
26 » » 1	Gac. 23 »	DIRECCIÓN GENERAL DE OBRAS PÚBLICAS. Conservación de la carretera de Villalba á Oviedo (1)	110 »	10,625'92 »
26 » » 1	Gac. 23 »	DIRECCIÓN GENERAL DE OBRAS PÚBLICAS. Conservación de la carretera de Burgos á Logroño (1)	160 »	15,625'73 »
26 » » 1	Gac. 23 »	DIRECCIÓN GENERAL DE OBRAS PÚBLICAS. Conservación de varias carreteras de la provincia de Murcia (1)	170 »	16,056'24 »
26 » »	Gac. 23 »	DIRECCIÓN GENERAL DE OBRAS PÚBLICAS. Conservación de la carretera de Caravaca á Aguilas (1)	130 »	12,200'64 »
26 » » 1	Gac. 23 »	DIRECCIÓN GENERAL DE OBRAS PÚBLICAS. Conservación de la carretera de Cadiz á Málaga (1)	190 »	18,000' »
26 » » 1	Gac. 23 »	DIRECCIÓN GENERAL DE OBRAS PÚBLICAS. Conservación de la carretera de Villacartin á Vigo (1)	190 »	18,387'64 »
26 » » 1	Gac. 23 »	DIRECCIÓN GENERAL DE OBRAS PÚBLICAS. Conservación de la carretera de Soria á Calatayud (1)	120 »	12,000'2 »
26 » » 1	Gac. 23 »	DIRECCIÓN GENERAL DE OBRAS PÚBLICAS. Conservación de la carretera de Salamanca á la Alberguería (1)	120 »	11,549'42 »
26 » » 1	Gac. 23 »	DIRECCIÓN GENERAL DE OBRAS PÚBLICAS. Conservación de la carretera de Salamanca á Cáceres (1)	150 »	14,965'59 »
26 » » 1	Gac. 23 »	DIRECCIÓN GENERAL DE OBRAS PÚBLICAS. Conservación de la carretera de Silla á Alicante (Valencia) (1)	410 »	40,098'32 »
26 » » 1	Gac. 23 »	DIRECCIÓN GENERAL DE OBRAS PÚBLICAS. Conservación de la carretera de Casas de Campillo á Valencia (1)	430 »	42,850'26 »
26 » » 1	Gac. 23 »	DIRECCIÓN GENERAL DE OBRAS PÚBLICAS. Conservación de la carretera de Zaragoza á Teruel (1)	310 »	30,035'97 »
28 » » 11	Gac. 22 »	Hoyo de PINARES (AVILA). Subasta por 5 años de 40,000 pinos con destino á resinación del monte números 84, 85, 86, 87 y 88 del Catálogo (2)		8,000 »
26 » » 11	Gac. 22 »	CEBREJOS (AVILA). Subasta por 5 años de 12,000 pinos con destino á resinación de monte n.º 80 del Catálogo (2)		3,000 pts. anuales
25 » » 11	Gac. 22 »	BARROCO (AVILA). Subasta por 5 años de 15,000 pinos con destino á resinación del monte n.º 64 del Catálogo (2)		2,500 pts. anuales

(1) Las proposiciones á la Dirección general de Obras públicas. — (2) Las proposiciones al Gobierno civil de Avila.

AYUNTAMIENTO DE BARCELONA

Licencias solicitadas para modificar la propiedad urbana, durante el mes de Diciembre de 1900

Universidad, Peticionario: D.ª María Olemo del Real; Facultativo: D. J. Pérez, CONSTRUIR CASA. — Valencia y Montana (S. Martín); P.: D. Juan Canas; F.: D. J. Pérez, CONSTRUIR CASA. — Córcega (Gracia); P.: D. Baltasar Ferrer; F.: don E. Sagnier, CONSTRUIR CASA. — Ausias March; P.: D. José Fernández; F.: D. E. Sala, CONSTRUIR ALMACÉNS. — Valencia y Marina (S. Martín); P.: D. Francisco Montaña; F.: D. E. Pagés, CONSTRUIR CASA.

Gran Almacén de Papeles Pintados para decorar habitaciones
VIUDA É HIJOS DE C. APRILE

Plaza del Beato Oriol, número 9. — BARCELONA

Especialidad de la casa en las obras * Prontitud y economía * Gran existencia en Papeles glacier para cristales

Fábrica de Cristales Grabados de **JUAN SAGALÉS**
CRISTALES MUSELINAS Y DE COLORES
Consejo de Ciento, 332 (esquina Paseo de Gracia). — BARCELONA

Real Compañía Asturiana
de Minas



Fábrica de Laminar Zinc
y Plomo

Planchas de todas clases y tamaños,
y trabajos variados para la construcción

Princesa, 52 — Barcelona

FAROS PARA FERROCARRILES

HOJALATERÍA DEL PARQUE
DE
ROQUE PONSETÍ Y CARDONA

Puerta Nueva, 1, Plaza San Agustín, 9. — BARCELONA

Especialidad en Cañerías de plomo para agua y gas

Depósitos y Repartidores de plomo para agua

COLOCACIÓN INMEJORABLE Y PRECIOS REDUCIDOS

Tubos de zinc para canalones. — Vidrios de todas clases y demás relativo á este ramo, pertenecientes á OBRAS y uso particular, tanto para alumbrado como para cocina

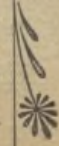
NOTA. — El dueño del mismo establecimiento se encarga de dar á los propietarios cuantas explicaciones necesitan referentes á la instalación de aguas, como asimismo del despacho de las pólizas y demás, de todas las empresas de aguas potables.

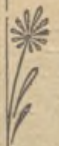
Nuestros favorecedores nos han ofrecido utilizar con preferencia en sus trabajos
los servicios de nuestros anunciantes

APARATOS PARA ILUMINACIONES

Casas y Bardés

(Antes Bardés y Compañía)

FÁBRICA: CASANOVA, 23 

DESPECHO Y TALLERES: DIPUTACIÓN, 145 Y 147 

Fabricación de PARQUETS mosaico de madera

Fabricación de techos ARTESONADOS madera desde 9 Ptas. metro cuadrado, colocado




Construcciones de toda clase de Muebles en diferentes estilos,

ejecutados bajo dibujo que se nos entregue ó á nuestro cargo.

Modelos especiales en muebles **fantasía** pintados al esmalte con adornos ó dorados.

Construcciones en todo el ramo de carpintería.

Para mayor apreciación de los trabajos, hemos montado una sección de muestrario en nuestros talleres, el cual esperamos se dignará visitar.

  **CATÁLOGOS DE NUESTRAS INDUSTRIAS** 

Nuestros favorecedores nos han ofrecido utilizar con preferencia en sus trabajos los servicios de nuestros anunciantes



Cerrajería Artística

— DE —

M. BALLARIN Y C^A

— ● ● —

FÁBRICA DE BÁSCULAS
Y ARCAS PARA CAUDALES

—

CERRAJERÍA DE OBRAS

—

ELEMENTOS ARTÍSTICOS Y DECORATIVOS

— ● ● —

Taller: Córcega (frente Bruch)

Despacho: Calle Carmen, 28

BARCELONA





Fábricas de Mosaicos



ESCOFET

TEJERA Y C^A

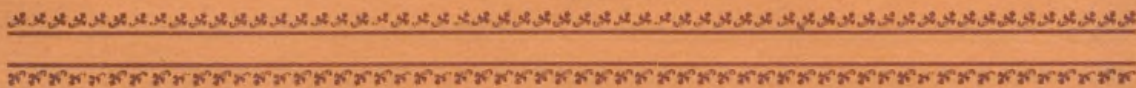
Casa Central

Barcelona

SUCURSALES

MADRID; Alcalá, 16 * Rioja, 7; SEVILLA

Ronda San Pedro, 8



AZULEJOS



VALLDECABRES

PRIVILEGIO DE INVENCION EN ESPAÑA Y EXTRANJERO

Los mejores azulejos por su belleza y baratura

Se exportan á todos los mercados del mundo

Pídanse Catálogos y precios

Dirección: ONOFRE VALLDECABRES. - VALENCIA (ESPAÑA)



* ADMINISTRACIÓN Y REDACCIÓN: BALMES, 52. - BARCELONA *