

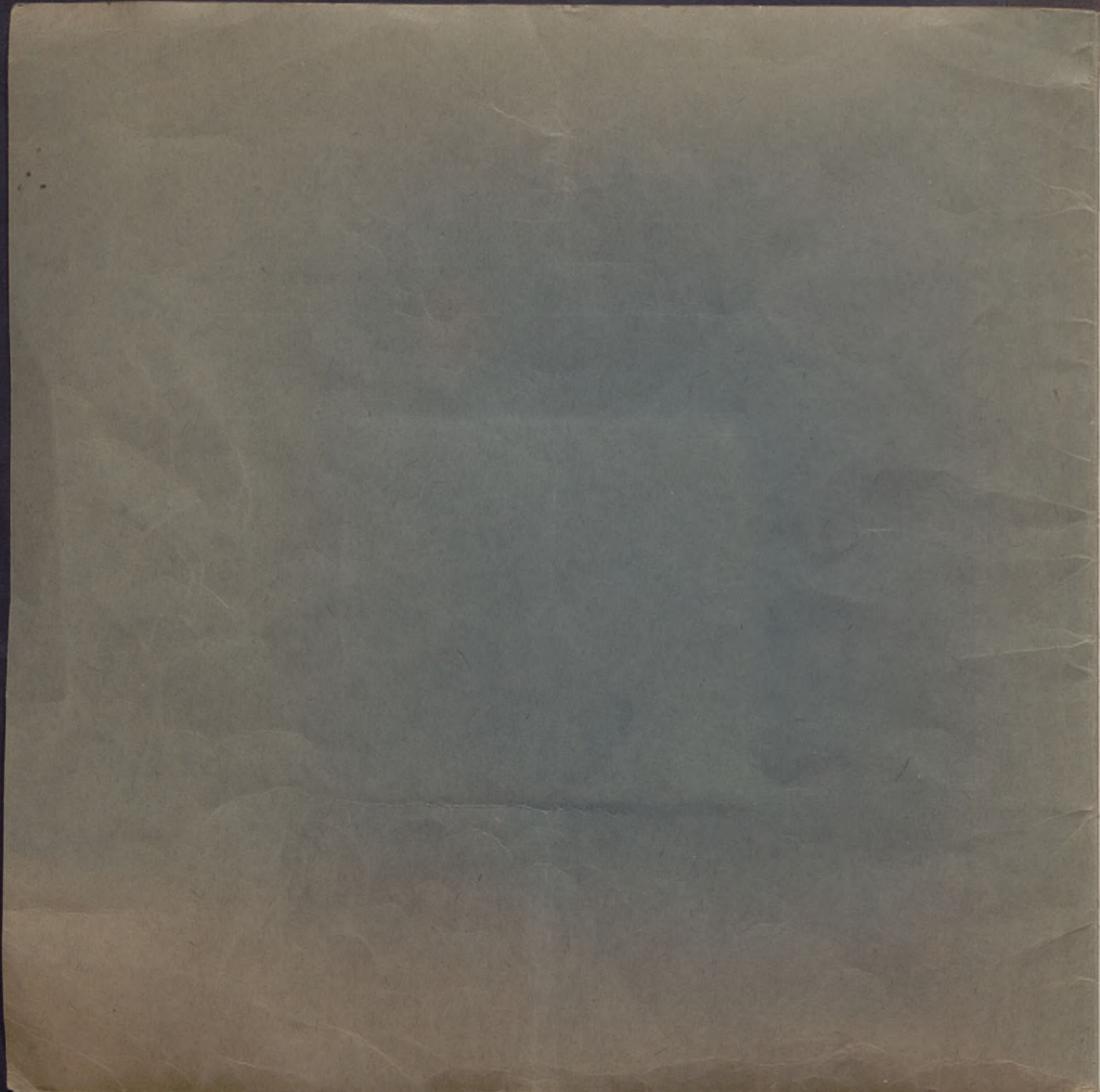


PROYECTO DE LA CASA SOCIAL
DEL CÍRCULO DE BELLAS ARTES



Perspectiva del Edificio Calle de Moabé





Corr/426



PROYECTO DE LA CASA SOCIAL DEL
CIRCULO DE BELLAS ARTES

ARQ^{to} A. PALACIOS

MCMXX

R. 73558



PROYECTO DE LA CASA SOCIAL
DEL CÍRCULO DE BELLAS ARTES

MEMORIA

♣ DESTINO DEL EDIFICIO ♣

Se describe en esta Memoria el proyecto para la construcción en Madrid de la nueva Casa Social del Círculo de Bellas Artes, en el solar procedente de la división de los jardines del Marqués de Casa Riera, en la calle de Alcalá, con vuelta a la calle particular o pasaje proyectado. Consta el proyecto de perspectiva general y planos de plantas, secciones y alzados, a la escala de 1 : 100.

♣ SOLAR, FORMA Y DIMENSIONES ♣

Este solar, señalado con el núm. 42 moderno de la calle de Alcalá, tiene la forma de un trapecio rectangular, cuya superficie es de 1.800 metros cuadrados, equivalentes a 23.193 pies cuadrados. Linda por su frente, al Norte, con una línea de 30 metros en fachada a la calle de Alcalá; por la derecha, a Poniente, en línea de 62,74 metros, con la casa núm. 15 de la calle de los Madrazo; por el fondo, al Sur, en línea de 27,44 metros, con el resto de la finca de que se segrega, y por la izquierda o saliente, en línea de 62,70 metros en fachada, a la calle o pasaje que se proyecta.

♣ IMPORTANCIA QUE CORRESPONDE AL NUEVO EDIFICIO ♣

Consignemos, desde luego, la extraordinaria importancia y consiguiente magnitud con que se ha proyectado este edificio. Si la nueva Casa Social se idease con mezquindad, el error que esto habría de representar para el porvenir sería irreparable.

La nueva Casa reunirá, con su animada y compleja vida artística y social, tal cantidad de atractivos, que puede asegurarse no existirá en Madrid Sociedad alguna de la que pueda ser más codiciada el alcanzar la cualidad de asociado.

No creemos exagerado suponer que en el primer año de funcionamiento del nuevo edificio llegará a 4.000 el número de Socios. En la actualidad, y a pesar de la deficiente capacidad de la Casa actual, alcanzaría seguramente el número de 3.000, de no existir la elevada cuota de entrada de 2.000 pesetas que lo dificulta.

Para apreciar debidamente la importancia de aquella cifra en relación con la capacidad del futuro edificio, debe observarse que los Socios del Círculo concurren diariamente en su casi totalidad a la Casa Social, por ser para ellos no sólo de necesaria expansión y descanso de sus trabajos cotidianos, sino también por la necesidad de utilizar los múltiples servicios que en otro lado no les es dado encontrar. No así los Socios de otras entidades como el Casino, Nuevo Club y aun la Peña, a las que no suelen concurrir con asiduidad, a pesar de lo cual estas Sociedades, de recientísima instalación en nuevas casas sociales construidas *ad hoc*, se ven en la necesidad de adquirir nuevos inmuebles para su ampliación, que forzosamente ha de ser defectuosa.

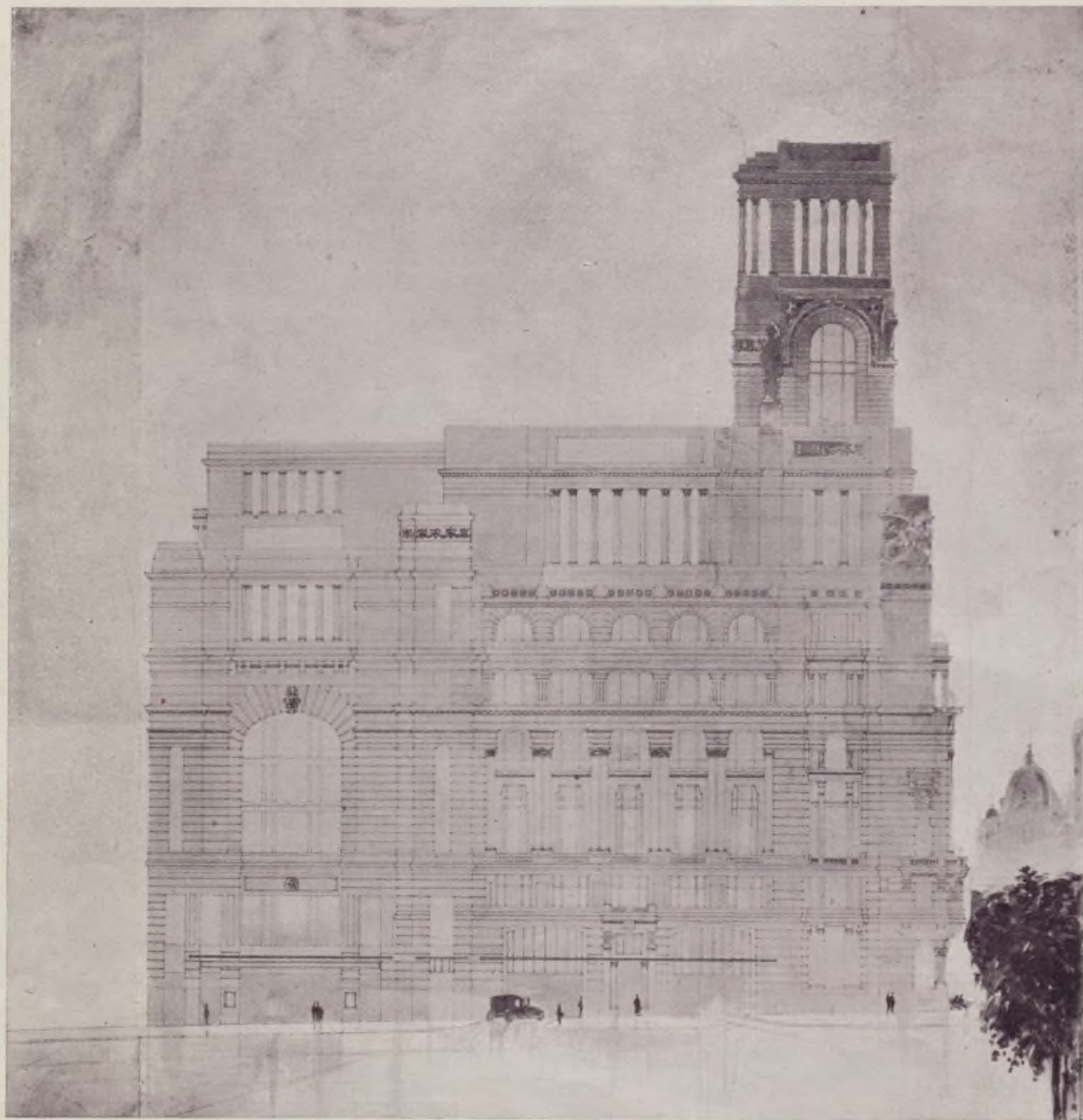
Será, pues, este edificio concurrendísimo, en grado que no es fácil precisar aun con amplia previsión. Las Exposiciones de Bellas Artes, frecuentadas por millares de personas; el Gimnasio, las clases de Pintura, Escultura, Arquitectura, Arte Decorativo, Música e Idiomas, a las que pretenderán acudir centenares de alumnos; la Biblioteca, los servicios de comedor, bar, baños, peluquería, etc.; los juegos diversos, los amplísimos salones de tertulia y conversación, las conferencias, conciertos, representaciones teatrales, cinema y otros, en la gran Sala de Fiestas; los banquetes y otros actos públicos, en los grandes Salones de la planta principal; las terrazas y miradores de la calle de Alcalá y múltiples atracciones más, hacen pensar en la necesidad de concebir este edificio no sólo con excepcionales dimensiones, sino también con la amplitud de un firme trazado con fáciles viabilidades, prescindiendo de pasillos, pequeñas escaleras y demás recursos de un mezquino trazado, que harían molestísimo el movimiento de los numerosos Socios y visitantes del edificio, sin perjuicio de dejar aislados y en completa calma todos aquellos departamentos en que estas cualidades son precisas, pero con amplia diáfanidad, extensas crujías y sustituyendo los espesos muros por columnatas en aquellos en que la concurrencia haya de ser numerosa.

Por otra parte, un nuevo edificio destinado al Círculo de Bellas Artes debe ostentar todas aquellas cualidades de monumentalidad artística que son su propia característica, preten-



PERSPECTIVA DEL EDIFICIO: CALLE DE ALCALÁ

CONGRESO NACIONAL DE MEXICO

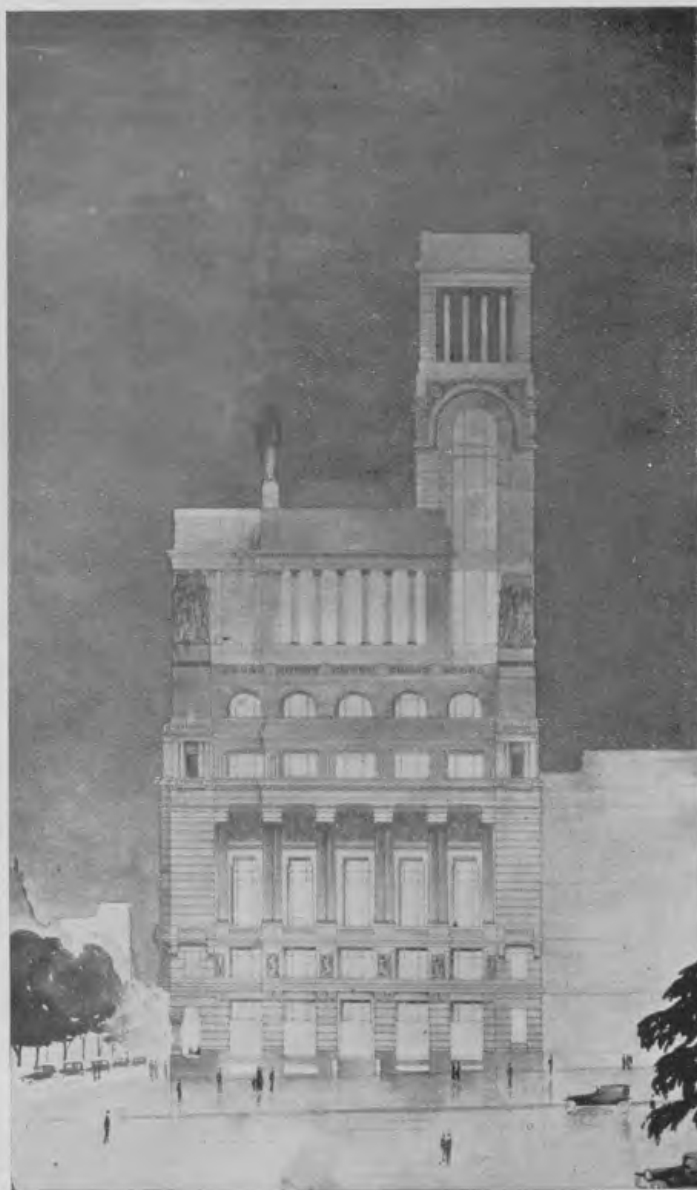


FACHADA A LA CALLE PARTICULAR

diendo aspirar a que por su conjunto arquitectónico, al que presten todo el esplendor posible la escultura monumental, al exterior, y al interior la gran pintura mural, se construya con la colaboración de todas las Artes y la de los más selectos artistas contemporáneos, la más perfecta obra que sea posible en el momento actual.

♣ DISTRIBUCION ♣

Estudiada la distribución del edificio, concibiendo ésta íntegramente en sus múltiples aspectos de perfecta disposición interior para la mejor ordenación de los diversos departamentos, de muy complejos y aun heterogéneos destinos, adecuada elección de los ingresos principales, y clara, cómoda y definitiva viabilidad interior, así como la resultante disposición de las fachadas y relativa importancia de las mismas, según la de las vías en cuya alineación se encuentran, y total aspecto del conjunto para su armonía con los edificios y monumentos circundantes, cristaliza todo ello en una gran sencillez de distribución que ha de acusar inmediatamente un proyecto concebido con madurado estudio, hasta llevar a él un máximo de simplificación que caracteriza casi siempre a las obras que alcanzan la perfección accesible en lo humano. Todo ello ha dado por resultado la total solución de este proyecto, que a continuación exponremos con la claridad que nos sea posible.



FACHADA A LA CALLE DE ALCALÁ



Comenzaremos por el análisis de las diversas plantas, que señalaremos por el número de orden de superposición. Empezaremos, sin embargo, por la descripción de la planta baja (número 3) y siguientes, dejando para último lugar, por su menor importancia, los números 1 y 2, subsótanos y sótano del edificio.



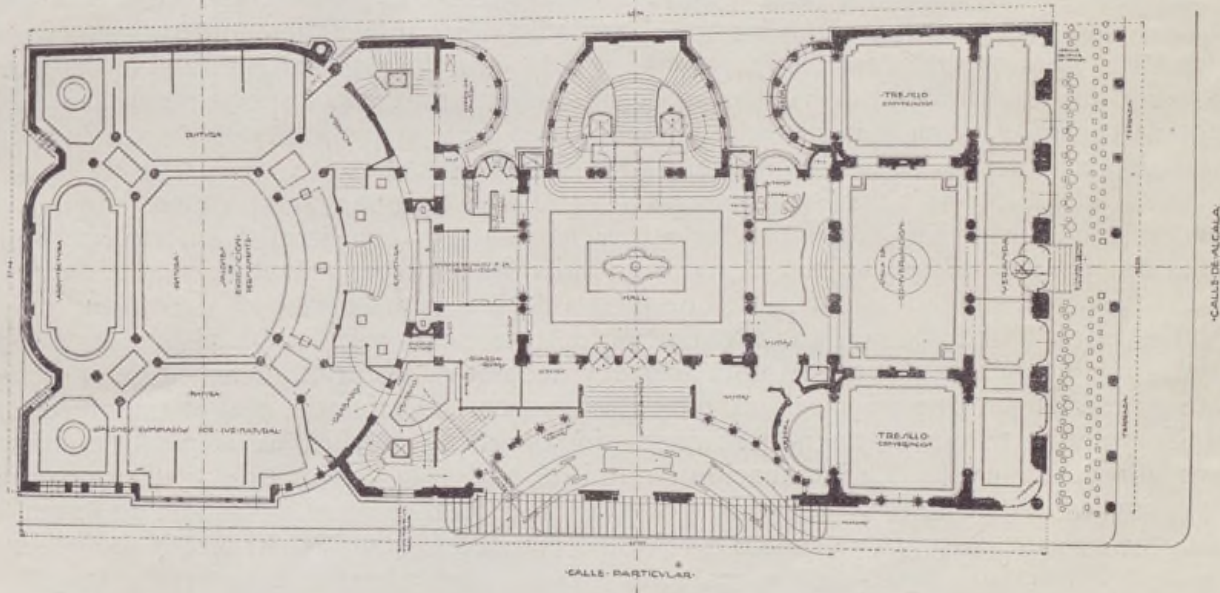
FACHADA EN LA MEDIANERÍA

ANÁLISIS DE LAS DIFERENTES PLANTAS

Planta baja, núm. 3

Vestíbulos, Salas de Exposición, conversación, mirador.

Se sitúan en esta planta todos aquellos departamentos y servicios que tienen una relación más inmediata con la calle. El gran pórtico del edificio para carruajes y peatones se sitúa en la calle o pasaje particular, tiene la forma de un extenso arco de círculo, con paso de



PLANTA BAJA: VESTÍBULO, SALAS DE EXPOSICIÓN Y CONVERSACIÓN

coches y anchos andenes-aceras. Está ampliamente abierto por su frente, protegido por una gran marquesina. Al fondo, una escalinata que conduce a las tres puertas giratorias de entrada. Su aspecto total resultará bello y solemne, con su columnata en rotonda. La característica de este pórtico es la amplitud indispensable en determinados días, en que ha de prestar ingreso a tres o cuatro millares de personas.

El pórtico, así dispuesto, no producirá las molestias a los Socios y al público, que originaría su emplazamiento en la fachada a la calle de Alcalá, donde se sitúa únicamente una muy práctica entrada de peatones en verano.

Los coches y autos del Círculo hacen su parada en la misma calle particular, con lo cual el servicio, especialmente en invierno, en sus días lluviosos, resultará perfecto, quedando la acera principal despejada de todo estorbo que intercepte la vista de la calle y sin los olores molestos que el estacionamiento de los carruajes ocasiona siempre. La entrada de peatones en invierno es también cómoda y práctica, porque estando situada a muy pocos metros de la calle de Alcalá, no experimentarán éstos, a la salida, la violenta corriente de aire frío que en tal estación se produce en esta calle. No se merma tampoco, con tal disposición del pórtico, la línea de vistas de la calle de Alcalá, que alcanza por ello la longitud de la fachada entera.

Por este pórtico se ingresa también a las exposiciones, espectáculos, etc.

Traspuestas las puertas giratorias (sin recorrer galerías ni pasillos, merced a la disposición especial de la entrada), se encuentra el magnífico *hall*, inmediatamente rodeado de los numerosos e importantes servicios en relación con la entrada. Se consigue también con esta disposición una gran unidad de vigilancia, puesto que las porterías, especialmente la de Inspector de carruajes, atiende igualmente a los que han de servirse a los Socios y a los particulares de los visitantes de las Exposiciones, Salas de fiestas, bar, etc.

Se han dispuesto tres puertas giratorias por lo peligroso que resulta, especialmente para las señoras, la entrada simultánea de dos o tres personas por una de ellas, puesto que la velocidad de giro en ese caso no estaría regulada individualmente a voluntad.

Este *hall* está rodeado de arquerías de piedra de una gran sobriedad y empaque monumental español, contribuyendo a la acentuación de este carácter la fuente dispuesta en lugar central, que, además de prestar su nota alegre y decorativa, contribuirá a refrigerar el ambiente en este lugar, que así resultará muy atractivo en todo tiempo, singularmente en verano. Completa este efecto, de noble riqueza sin superfluos adornos, los solados de mármol blanco y loseta de cristal. La iluminación natural de este gran vestíbulo se verifica por grandes ventanales de 70 metros cuadrados, y por los de la gran escalera de honor, de forma imperial, que se encuentra en su frente o testero a eje con la entrada. Al frente se encuentra también la batería de cuatro ascensores, conduciendo especialmente a determinadas alturas para evitar inútil repetición de maniobras con la consiguiente pérdida de tiempo. Todos ellos llegan, sin embargo, a la planta principal, destinada en totalidad a las grandes fiestas.

ANEJOS AL VESTIBULO.—Como es lógico, el primer servicio que se encuentra a la entrada es el de guardarropa. El acertado emplazamiento señalado permite servir con el mismo personal a los Socios y visitantes de Exposiciones e invitados a las fiestas, graduando así la amplitud de cada servicio en días y horas determinadas, en los que interiormente debe ser independiente el servicio de Socios y de visitantes. Estará dispuesto en cuatro entresijos servidos mecánicamente, con lo que tendrá una grandísima amplitud. El examen del detalle del plano correspondiente muestra su excelente disposición.

Las Salas de visitas están asimismo inmejorablemente emplazadas. Un ascensor especial conduce a los Socios a ellas, quienes de este modo no hacen un gran recorrido para acudir a

la llamada de los visitantes, utilizándose también para transportar directamente a los invitados a su comedor especial. En lugar apropiadísimo se sitúa también el *comptoir*, e inmediatos el correo, telégrafo y teléfono.

SALAS DE CONVERSACION.—Es lógico situar en esta planta varias Salas de conversación que, por su disposición, proporciones y situación en las crujías de la calle de Alcalá, resultarán extraordinariamente atractivas. Estas Salas son tres: una central, de forma rectangular, y dos laterales, cuadradas, terminadas en exedras; forma la más agradable y clásica para la conversación.

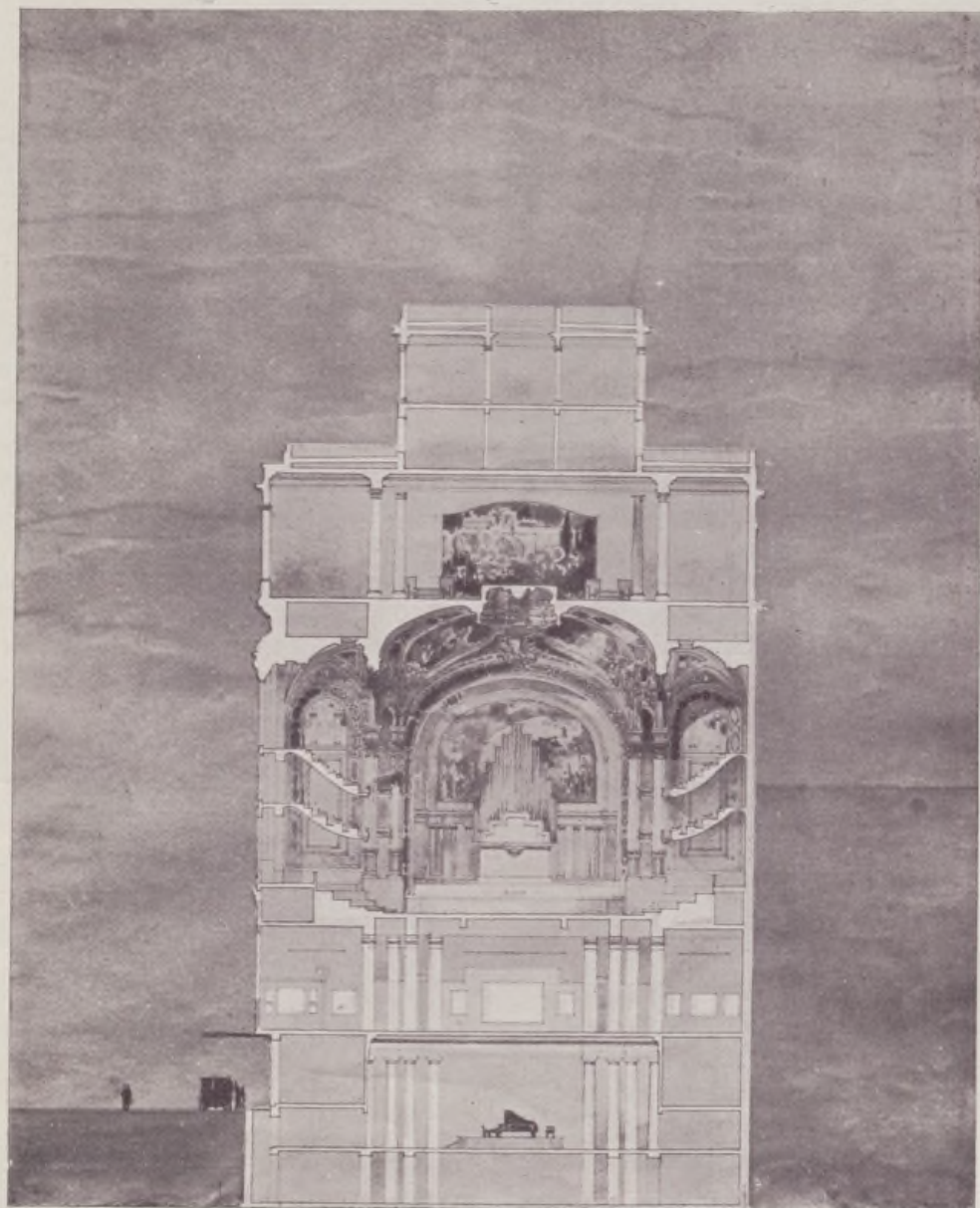
Al frente de estas Salas se sitúa el mirador de Planta baja, a muy escasa altura de la calle, sin que, sin embargo, pueda mirarse desde ella al interior. Esta altura puede elegirse por el Socio, a voluntad, por la rasante en pendiente de la acera. En ella se sitúa la terraza de la calle, que será, sin duda, uno de los servicios más apreciados por los Socios, por estar situada en el lugar más concurrido de la calle más bella, alegre y animada de Madrid, en el punto de su intersección con la Gran Vía, y reunir también la inapreciable cualidad de estar situada al Norte, la más apropiada orientación en verano, estación preferente para utilizar estas terrazas. Si añadimos que, merced a la disposición de la entrada del edificio, esta terraza quedará completamente despejada, ocupando, como hemos dicho, toda la extensión de la fachada, y en comunicación directa con los Salones de conversación de esta Planta baja, podemos asegurar que nada podría mejorar las condiciones de este grato atractivo del Círculo.

SALON DE EXPOSICIONES.—Es este uno de los organismos más interesantes del edificio. Por ello se ha estudiado con exquisita atención. Su situación permite el rápido y comodísimo acceso de los Socios en el momento de entrar o salir del Círculo, y el ingreso inmediato desde la calle de los millares de visitantes, de un público cada día más numeroso que en Madrid se aficiona intensamente a las Bellas Artes. No se ha alejado mucho la época en que nadie concurría a las Exposiciones, como no fuese el día de su inauguración, más que por la contemplación de las obras de Arte, por el brillo oficial del acto, y, sin embargo, en la última Exposición Nacional día hubo en que se contaron ¡7.000 visitantes! El Saloncito actual del Círculo, a pesar de estar alejado del centro, se ve siempre colmado por el público, y para citar el caso, muy reciente, demostrativo del creciente entusiasmo de Madrid por el Arte, recordaremos que fué preciso montar un servicio de Orden público que permitiese el relativamente cómodo desfile del todo Madrid, que en compactos grupos admiraba una sola obra de Arte: «El adolescente muerto», de Julio Antonio.

Sabido esto, no puede darse en el edificio otra situación a esta Sala de Exposiciones que la señalada.

Su estructura es completamente diáfana, con objeto de que las mamparas de división permitan proporcionar a sus diversos departamentos las dimensiones más convenientes al tamaño y número de obras de una determinada clasificación, género de arte o autor.

Aun cuando se ha visto en la práctica que este género de Exposiciones no son frecuen-



SECCIÓN TRANSVERSAL

tadas durante el día sino por muy escasas personas, siendo las horas preferidas del público las de la caída de la tarde, al final del trabajo diario o vuelta de paseo, se disponen, sin embargo, dos Salas con amplia luz natural, alta y lateral, muy conveniente para los cuadros, y en análogas condiciones a como han de ser vistas en el domicilio de los adquirentes, a cuyo fin habrá de combinarse su instalación con muebles, alfombras, etc.

Se prevé también, por sus inmejorables condiciones, destinar especialmente a la Escultura la Sala que sirve de ingreso desde el gran vestíbulo de Socios. En efecto, esta situación bella y pintoresca, con sus grandes tramos de escalinata, es además muy apropiada para contemplar las esculturas, pues con las diferencias de altura puede conseguirse el punto de vista monumental para el que frecuentemente se modelan las estatuas, pudiendo, sin embargo, ser examinadas a nivel, de cerca, para mejor observar las bellezas de factura y riqueza de material.

Nada hemos de añadir, por adivinarse fácilmente en plantas y secciones, acerca del efecto bello y monumental del completo de esta planta, con sus variadas alturas y extensos efectos perspectivas. Un observador, colocado en el centro de las Salas de conversación, alcanzará una visual de 50 metros de profundidad, en que la fuente y arquerías del vestíbulo, en primer término, escalinata y estatuas más arriba, y al fondo las grandes composiciones pictóricas dispuestas en el sitio de honor, completarán el más hermoso conjunto. No serán menos interesantes la perspectiva en la visual, normal a la anterior, al trasponer la entrada y contemplar la escalera monumental, al fondo fuertemente iluminada por sus ventanales laterales, o la de la calle de Alcalá, a través de los amplios ventanales de la veranda. En ésta debe observarse el miradero de ángulo, en que una columna sustituye a la piedra angular, salvando otras exigencias de la arquitectura monumental por razones prácticas, base indestructible en definitiva de la verdadera belleza arquitectural.

Ya nos hemos referido al aspecto de conjunto y decoración del pórtico y del vestíbulo; nos resta decir que los Salones de conversación, de crujías de fachada, serán de aspecto claro y alegre, de decoración sencillísima, solamente un mobiliaje sólido y rico y algunas obras de selecto Arte, que habrían de resaltar debidamente en tan sencillo fondo. Los Salones de Exposición no deben tener un decorado de carácter permanente. La diversidad misma de estas Exposiciones exige un constante cambio de fondos, colocaciones, altura de techo, iluminación, etcétera. Por consiguiente, deben dejarse sus muros desnudos y con los elementos de colgado necesarios para las instalaciones. Completan esta planta los anejos de W.-C., U. y L. y *office* de criados.

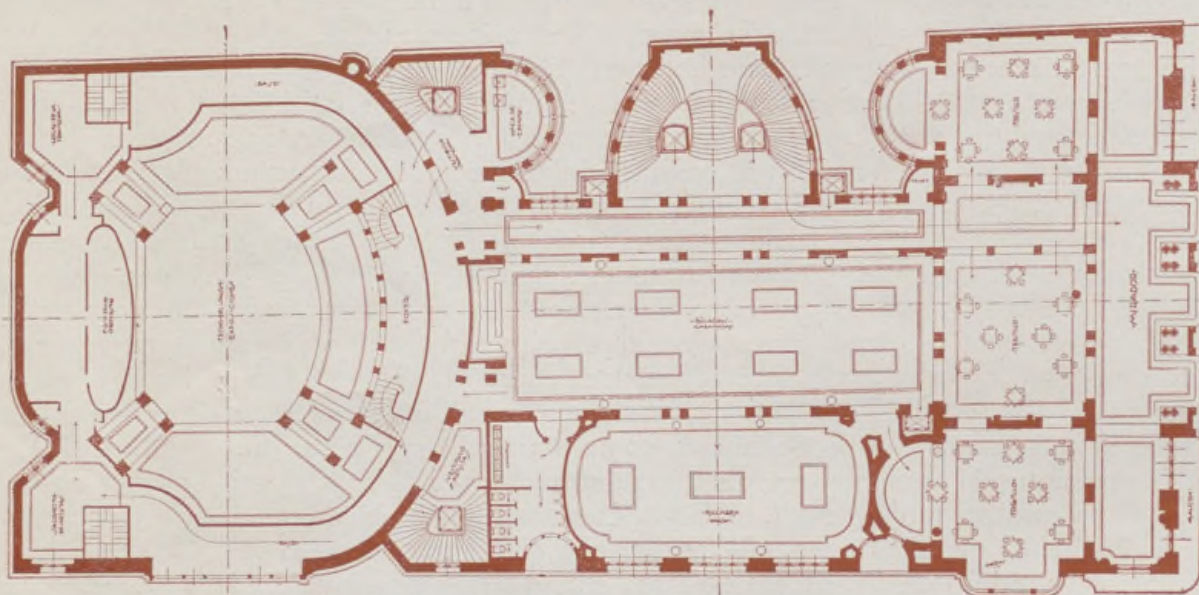
Planta entresuelo, núm. 4

Vida íntima de Club, pequeños recreos, mirador

Se ha procurado que al agrupar por plantas los diversos departamentos, tengan los de cada una tal unidad, que lleguen a presentar la fisonomía propia merecedora de un nombre

o título especial que la distinga de las demás. Por la descripción de las subsiguientes se verá hasta qué punto se ha conseguido esta armonía a que se aspira en cada planta.

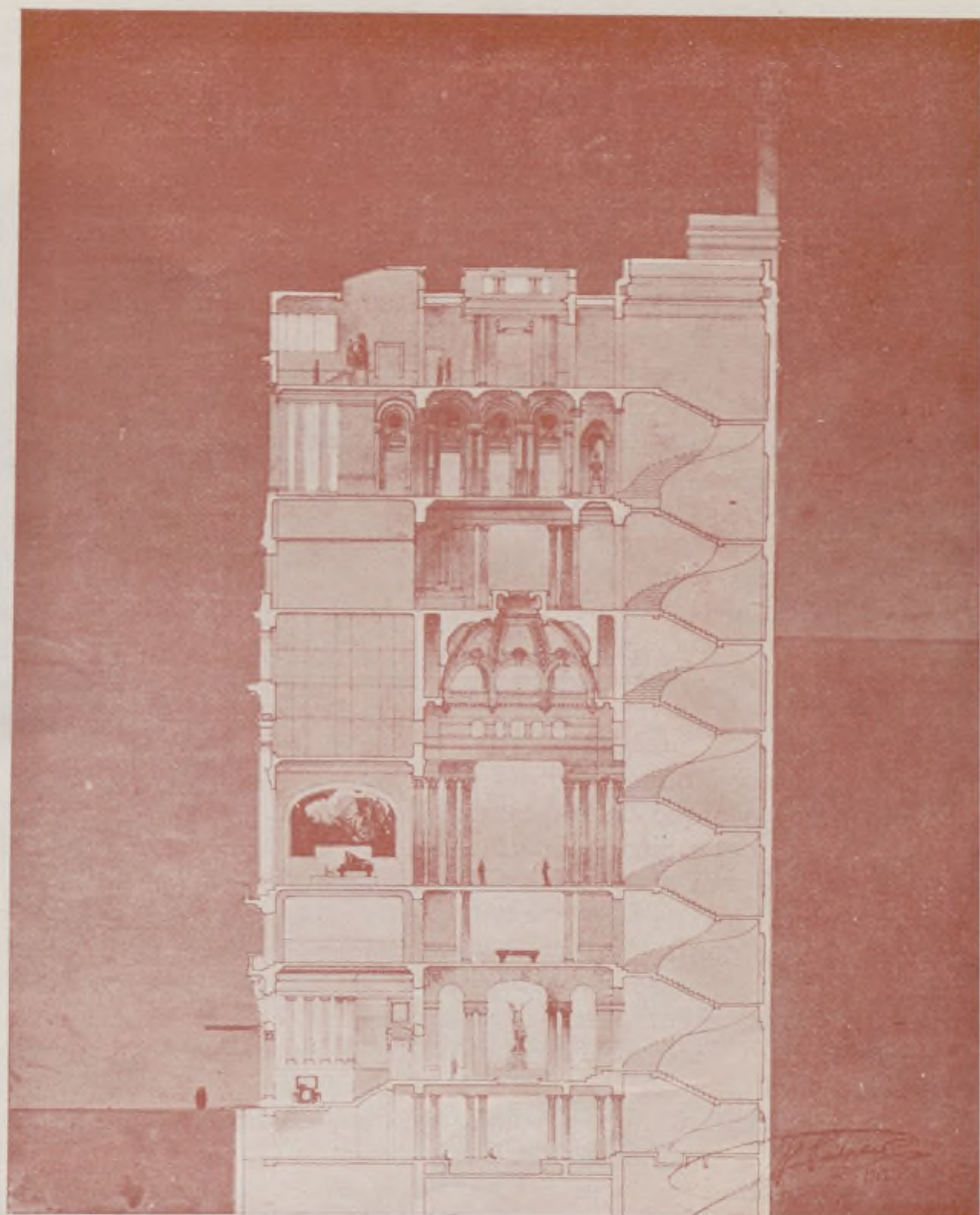
Ofrecerá ésta un extraordinario carácter en su aspecto de Club íntimo, en contraste con



PLANTA ENTRESUELO: BILLARES, TRESILLOS

las demás del edificio, de amplio concepto monumental mas en armonía con la vida de Casino. Se destina principalmente a BILLARES, TRESILLOS y juegos análogos. Para los billares se disponen dos salones: uno, especial, para las pequeñas mesas de carambolas, en número de ocho, y otro, para tres mesas mayores, de palos, todo con la debida amplitud para evitar el molesto encuentro de dos billaristas, que han de hacer simultáneamente sus jugadas en sitios próximos. En una de las mesas destinada al profesor y *matches* se sitúa un pequeño anfiteatro para los espectadores; para las demás, extensos divanes elevados. En lugares oportunos, los contadores y taqueras de propiedad o abono.

Los tresillos se disponen también con gran amplitud en tres magníficos salones, y enfrente de ellos, en la fachada, una espléndida VERANDA que domina todo el ancho de la calle, sin perder la vista de la más inmediata acera. Esta veranda se proyecta mixta de balcón y mirador, para que no sean incompatibles el deseo de los que prefieren el interior o el aire libre.



SECCIÓN TRANSVERSAL

El aislamiento completo de estos recreos menores permite la imprescindible condición de absoluta independencia a los Socios devotos de tales distracciones. He aquí todo el secreto de la vida fácil y agradable de muchas personas en común; que todas ellas puedan realizar sus gustos sin molestar a los demás, y sin ser por nadie molestados. Así está concebido también, hasta en los menores detalles, todo el resto del plan.

No es necesario añadir que en esta planta existen, asimismo, servicios completos de W.-C., U. y L. y el *office* de criados para el servicio de cervezas, cafés, etc., teléfonos y ascensores.

Se ha dispuesto también una galería, viabilidad suprimida por inútil en otras plantas, pero que en ésta nos ha parecido conveniente.

A esta planta corresponde el paso circular de comunicación de servicio en la escena en la Sala de Fiestas, con el resto del edificio.

El aspecto general será tan característico como exige su destino. Sin grandes elevaciones de techo, inútiles en los juegos de billares, tresillos y otros en que la iluminación debe ser recogida y baja. Con una decoración muy sobria, confiada únicamente a los altos zócalos de maderas selectas, pavimentos de *parquet* y muebles cómodos, amplios y ricos, pero muy sencillos, y techos de tonos claros y sobria molduración.

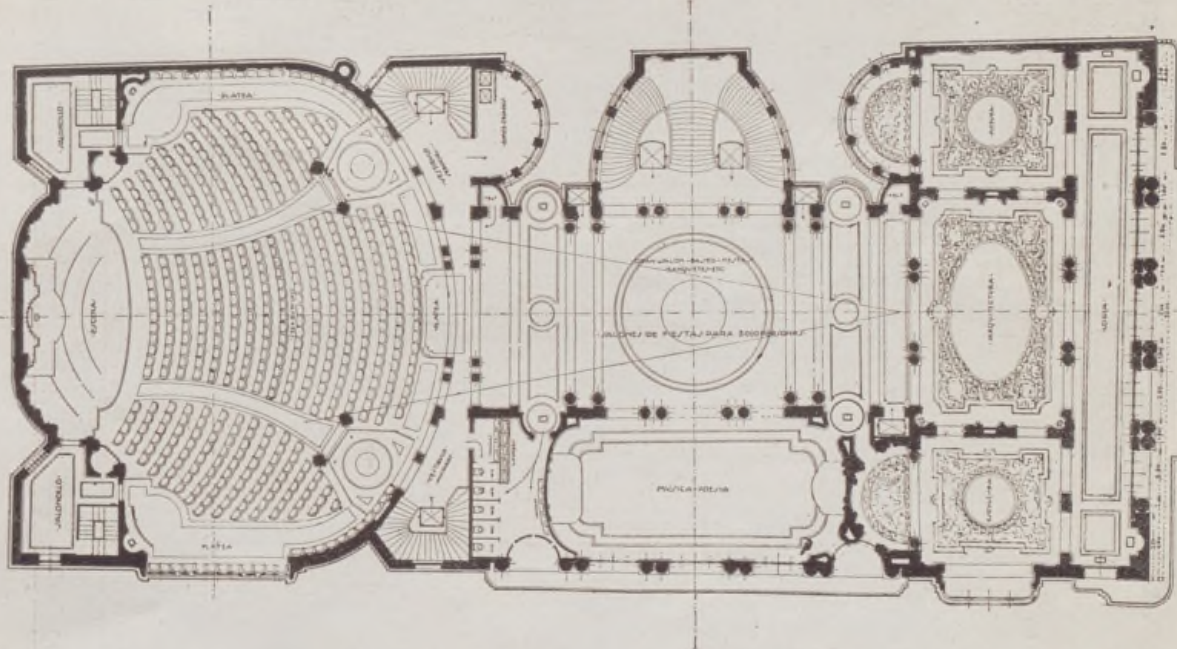
Planta principal, núm. 5

Grandes fiestas, Salones de reunión y conversación

Es esta la Planta Noble y Monumental del edificio, con grandes elevaciones de techos, necesarias al aspecto grandioso que debe ostentar el lugar de reunión de gran número de personas que a ella en días determinados han de concurrir. A esta planta corresponde, por consiguiente, el ornato del gran Arte en las pinturas murales y los más ricos materiales en mármoles y bronces.

Desde los ascensores, o por la escalera monumental, se ingresa directamente en un gran SALON PROMENOIR, de 24 metros por 11 y por 10,50 metros de altura, y con 15 metros en la cúpula central. Forma así como un extenso vestíbulo, por el que se comunica a los grandes SALONES DE CONVERSACION Y REUNION, de fachada principal, precedidos de la LOGIA acristalada, al gran SALON DE MUSICA, de la fachada lateral, y, finalmente, al SALON DE FIESTAS. Este último es, por su destino, el de mayor importancia monumental y decorativa del edificio. Consta de una vasta sala de 28 por 25 metros y 18,50 de altura, y de la escena concebida a la manera usual en los teatros griegos, y empleada también en las grandes salas modernas de conciertos. En el centro de la escena se sitúa un magnífico órgano, que con su genuino aspecto dará apropiado carácter a esta sala. Delante de él, la tribuna de la orquesta y coros; en lo alto, los coros lejanos y orquestas ocultas y el carrillón

de campanas, con cuyo plan se puede obtener todo género de disposiciones en los grandes conjuntos musicales. Para las representaciones teatrales se suspenden por cables especiales, con maniobra de torno eléctrico, las decoraciones y paños necesarios a una sobria tramoya,



PLANTA PRINCIPAL: GRANDES PIESTAS

como corresponde a las representaciones que suelen organizarse en este género de Salas, a semejanza de las citadas escenas griegas, y adoptada también en los actuales teatros llamados de Arte. En las representaciones de drama lírico, la orquesta se sitúa debajo de la escena, en la disposición ideada por Wagner. A ambos lados de la escena se disponen, en cuatro entre-suelos servidos por escaleras especiales, los saloncillos de conferenciantes y actores, artistas, coristas, orquesta, danzarinas, etc., así como los locales para la tramoya, trastos y muebles que, por el patio triangular de la derecha, se suben desde los depósitos del subsótano. Los espectadores se acomodan en las amplias butacas de la Sala, de suelo en rampa para la perfecta visualidad de la escena. Igual disposición ha sido adoptada para el trazado de las butacas en platea de los dos pisos superiores. En cada planta, una galería *promenoir* rodea las butacas; disposición muy práctica para esta clase de salas, en que algunos espectadores se limitan solamente a cumplir el deseo de dar un vistazo al público y al espectáculo, sin detenerse a presenciarlo durante largo tiempo.



SECCIÓN LONGITUDINAL

El acceso y la evacuación rápidos de estos locales están asegurados por la amplísima viabilidad de todo el edificio, en el que se ha prescindido en absoluto, como ya se ha dicho, de estrechos pasillos, minúsculas escaleras y otros análogos medios de viabilidad, muy peligrosos en casos de incendio, teniendo entradas directas independientes: los invitados, por la escalera a la calle particular, y el servicio de tramoya, etc., por la escalera especial de servicio; todas ellas y la de salvamento exterior, incombustibles. La capacidad de esta Sala es para 1.200 personas sentadas, que en días excepcionales podría ampliarse a 1.600. Alrededor se disponen paseos para 500 Socios. En total, 2.100 espectadores. Pero podría darse el caso de que el espectáculo fuese de carácter tan excepcional, que aun pudiese ser presenciado por mayor número de espectadores, desde la gran platea que al fondo constituye el salón paseo central, pues la escena puede contemplarse desde gran extensión del mismo por su situación en alto, hasta sumar un total de 2.500 espectadores.

No creemos oportuno consignar aquí el pormenor de las condiciones acústicas de la Sala; baste decir que su trazado es el ordinariamente admitido como el más conveniente a su objeto, y que su alejamiento de los ruidos de la calle de Alcalá aumentarán esas buenas condiciones.

Para el caso en que el espectáculo, especialmente los de carácter musical, necesitase una reunión más íntima (música de cámara), se celebraría en el salón destinado al efecto, capaz para 250 espectadores. Si el festival fuese baile o banquete, sería más apropiado el salón paseo central, y en su prolongación las salas de fachada de Alcalá. Si fuesen combinados todos los elementos en una gran fiesta de Carnaval u otros festejos, en ese caso, y sin perturbar el resto de la vida social, podría funcionar esa planta entera y demás salones de otras plantas, con un extraordinario esplendor de que no sería capaz ningún otro edificio de Madrid, para un número total de 3.500 concurrentes a la fiesta.

Solamente resta decir que, en el caso en que el Círculo creyera conveniente en determinadas épocas, y para fomentar la pública cultura, dar REPRESENTACIONES PUBLICAS, está todo previsto para ello, pudiendo realizarse sin molestia alguna para los Socios. En efecto; el público entraría por el pórtico de carruajes y vestíbulo especial, y escalera y ascensor de la fachada a la calle particular (con guardarropa, taquilla, W.-C., etc.), a la Sala, y como *promenoir* en los intermedios se utilizarían los grandes Salones de Exposición, con lo cual las fiestas serían de un arte integral. De otro pequeño salón dispone en Planta 4.^a, y aun podría dividirse con mamparas parte del gran Salón central de Planta 5.^a. Con todo ello, la disposición para las fiestas públicas independientes de la vida social del Círculo sería perfecta.

Completan, como en las demás, esta planta, los servicios de *office*, W.-C., U. y L. y teléfonos.

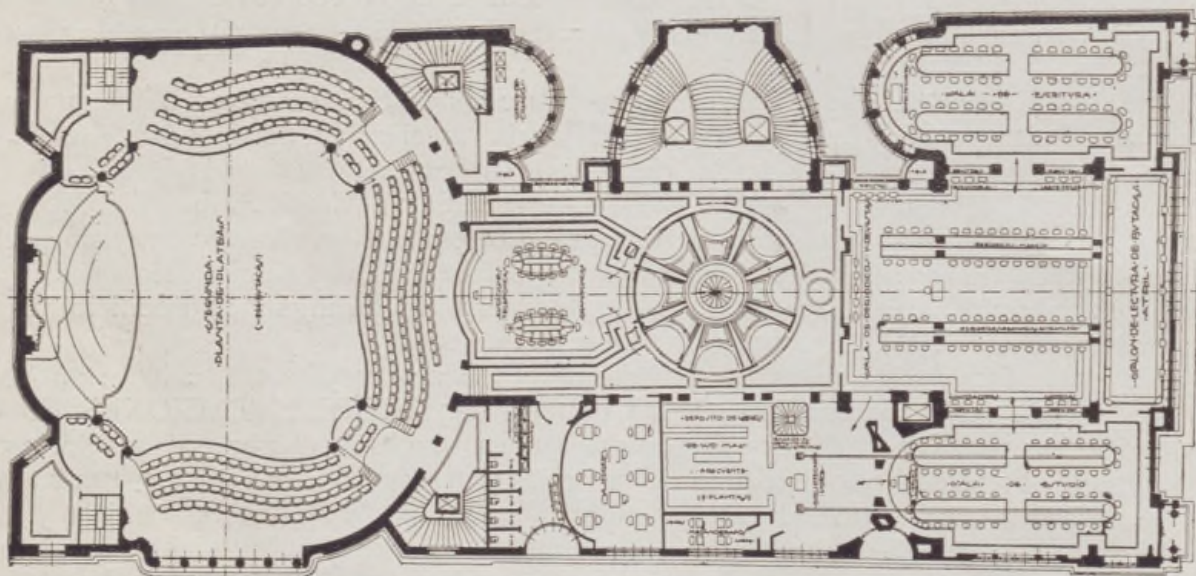
Un detalle para terminar: los balcones a la calle de Alcalá de esta planta se disponen de una manera original, que será de gran aceptación en la práctica. El borde superior del antepecho está a nivel del suelo interior, con lo cual se produce entre éste y el del balcón tres

sucesivos andenes, en que, a modo de gradería, podrá un gran número de Socios presenciar todo género de festejos y actos públicos, que con frecuencia tienen como teatro la calle de Alcalá.

Primer ático, núm. 6

Biblioteca

Se han reunido en esta «planta del silencio», y siguiendo el criterio ya expuesto de dar completa unidad a todos los elementos que constituyen cada una, los servicios de biblioteca, audiciones telefónicas y ajedrez, necesitados todos del mayor reposo, tranquilidad y aislamiento. De ahí también el situarlos a esta altura, que los aleje del ruido de la calle.



PLANTA PRIMER ÁTICO: BIBLIOTECA

Los salones llamados en conjunto BIBLIOTECA, uno de los más importantes departamentos del edificio, son tres, de amplísimas dimensiones. El primero, de ESCRITURA, con pupitres en batería y otros aislados, para aquellos a quienes molesta la menor distracción. Al

frente de él, un empleado, encargado del suministro del papel de cartas, cuartillas, sellos, etcétera. En él se situará un buzón de alcance.

El segundo se destina a lectura de PERIODICOS y REVISTAS; aquéllos, clasificados en las secciones de MADRID y PROVINCIAS y EXTRANJERO, en dos largas mesas, y éstas en mesas-estantes, para su más fácil manejo, evitando su amontonamiento y confusión y clasificándose en revistas de Arquitectura, Pintura, Escultura, Artes decorativas, Caricatura, Revistas científicas, de Música, de Sport, etc., y de este modo pueden ser fácilmente encontradas por los especialistas de cada Sección. Al frente de este Salón se colocará un empleado, encargado del buen orden de periódicos y revistas.

El tercero es el SALON DE ESTUDIO, con dos grandes mesas, y otras individuales. Inmediato a él, y visible, está el despacho del Bibliotecario y el índice y aparato de transporte mecánico directo a las mesas desde el depósito de libros. En este depósito estarán más inmediatos al Bibliotecario los de uso frecuente, y en un entresuelo, especial aquellos que tienen menor número de lectores. Un empleado al frente de este Salón auxiliará al Bibliotecario, poniéndose al servicio de los Socios. En la galería de fachada, butacones con brazo de atril, para aquellos que deseen leer con mayor independencia. Con esta disposición, la instalación de la Biblioteca será perfecta.

Una salita acolchada y con doble puerta se destina a los que deseen escribir sus cartas a máquina.

La SALA DE AJEDREZ es absolutamente independiente, circunstancia que le proporciona su intimidad característica.



DETALLE: PYLONO DE
LA FACHADA PRINCIPAL

La SALA DE AUDICIONES TELEFONICAS es amplia, acolchada y en oportuna disposición para que pueda servir también para audiciones gramofónicas (1).

Un detalle: Correspondiendo a la escocia de la Sala de Fiestas, que en esta planta tiene su techo, está la cabina blindada del cinematógrafo.

El aspecto de conjunto de esta planta, especialmente en los departamentos de Biblioteca, será muy característico. Sus ventanales de ático le darán luz apropiada, principalmente del Norte, la más conveniente para la lectura. Los Salones a ella destinados tendrán una decoración muy sencilla y muy clara, al contrario de lo practicado en las Bibliotecas de los grandes edificios del Renacimiento, recargados de inoportunas decoraciones, que distraen de la lectura; despejados también de estantes, librerías, que, como se ha dicho, se sitúan en departamento especial, tendrán, en definitiva, el encanto de la tranquilidad deseada.

Completan, como en las demás plantas, la instalación el *office* de criados, W.-C., U., L. y teléfonos.

Segundo ático, núm. 7

Sala de Recreos, Junta directiva

En esta planta, de aparente discordancia a primera vista, existe, sin embargo, una unidad absoluta. Se sitúa en ella la GRAN SALA DE RECREOS, de 28 metros por 25 y por 7,30 metros de altura. En lugar preferente, pero oportunamente discreto, con un solo gran ventanal a buena altura en la calle particular. Es capaz para varias mesas de juegos diversos, y su nave central está rodeada por una galería-paseo. En su centro, una tribuna para los aparatos indicadores de la marcha de los juegos en todas las mesas.

Como anejo indispensable, se sitúa inmediato un extenso Salón-café, de fumar y conversación.

Situada en esta misma planta la Sala de JUNTA DIRECTIVA y DESPACHO DEL PRESIDENTE, reside aquí la suprema autoridad, indispensable al armónico funcionamiento social, base fundamental de su prosperidad. Añádase a esta previsión la siguiente: Inmediato el *comptoir* a la Sala, en donde tiene sus taquillas, está éste contiguo al despacho del Cajero, el cual, a su vez, tiene el suyo inmediato a la Contaduría y Tesorería del Círculo, y a continuación la Secretaría y despacho del Secretario, el cual comunica con el del Presidente, inmediato a su vez a la Sala de Junta directiva. ¿No resultará este encadenamiento de oficinas y servicios absolutamente perfecto? ¿No será convenientísimo a la mejor marcha administrativa de

(1) Siendo muy breve la temporada correspondiente a las audiciones telefónicas de la ópera en el Teatro Real, se destinará ordinariamente esta Sala a los Escritores, y se la denominará SALA DE CERVANTES, cuyo busto en bronce se emplazará en su ábside, decorándose los muros del recinto con los paneles de asuntos del *Quijote*, que generosamente ha ofrecido al Círculo el insigne artista D. Antonio Muñoz Degrañ.

nación de un bello peristilo de columnas de mármol que constituya su principal elemento de decoración, así como la razón de ser de su disposición en planta. Completan su aspecto rico y lujoso el gran panel de pintura mural del testero del Salón. El contiguo café *promenoir* debe estar igualmente decorado en tonos claros. Las Salas de Junta directiva y despachos del Presidente y Secretario tendrán muy sobria decoración, sencilla y correcta a la vez.

Una previsión debemos consignar aquí: El Presidente y Secretario reciben con frecuencia visitas de distinguidas personas ajenas a la Casa. Para ello está dispuesta la antesala de los mismos en comunicación directa con el ascensor de la Sala baja de visitas. Del mismo modo las numerosas personas que acuden a las oficinas de Secretaría y Contaduría llegan a ellas directamente por la escalera y ascensor de fachada a la calle particular.

Los dependientes entran por la escalera de servicio, con entrada directa a la sala, y los empleados de los juegos, por la expresada escalera de fachada particular, en comunicación próxima con la sala, con el *comptoir* W.-C. especial y saloncito de vestirse, en el entresuelo de este piso.

Completan esta planta el *office*, teléfonos, W.-C., U. y L. generales y los especiales para el Presidente y la Directiva.

Con todas estas disposiciones, esta planta resultará perfecta en su funcionamiento.

Primera planta de terrazas, núm. 8

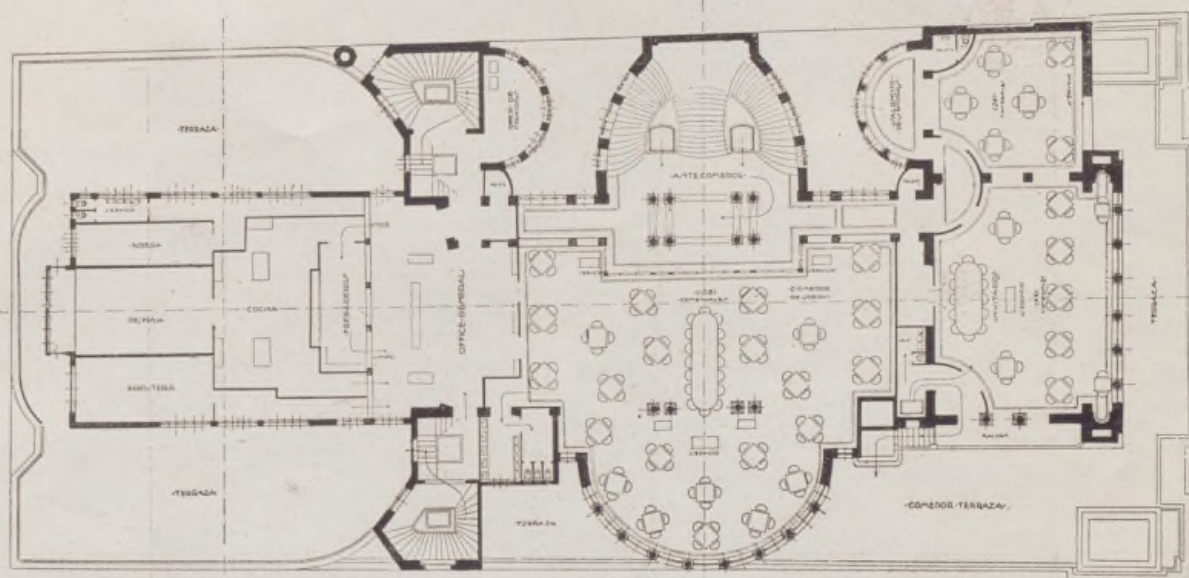
Comedores, cocinas

Destinada esta planta por completo a comedores y sus anejos, tiene, como otra ninguna del edificio, la más absoluta unidad.

Los comedores son tres: De Socios, Invitados y Señoras. El comedor de Socios lo constituye una gran rotonda en columnata, de 20 por 17 metros, y es capaz para 108 comensales. Nada más apropiado, bello y alegre que su emplazamiento. Con sol de Mediodía, radiante de luz, con magnífico panorama (que ya en la actualidad puede apreciarse, dado el adelanto de las obras) sobre las terrazas en jardín y dominando la calle de Alcalá, sus monumentales edificios y los jardines del Ministerio de la Guerra. Será incomparable en los días soleados del invierno, y en verano durante las noches, completamente abierto, tendrá todas las ventajas de los comedores de terraza, y ninguno de sus inconvenientes, como son el relente, y fríos repentinos acompañados de viento, tan frecuentes en las noches de verano en Madrid.

Su situación independiente garantiza la no comunicación de molestísimos olores de las comidas al resto de la Casa, y su emplazamiento inmediato a las cocinas permitirá un perfecto servicio.

El comedor de invitados es capaz para 40 personas, que, con las 24 de cabida del comedor de señoras, suman 64 comensales. Hemos de hacer observar aquí un detalle importantísimo ya apuntado. Inmediato a la sala de visitas de planta baja, un ascensor especial de invi-



PLANTA PRIMERA DE TERRAZAS: COMEDORES

tados los conduce directamente, sin comunicación alguna con el resto de la Casa, a su comedor especial, precedido de un cuarto particular de aseo, W.-C. y L.

El comedor de señoras dispone de un saloncito especial de reposo y conversación, con su adjunto gabinete de *toilette*.

Las cocinas están inmediatas a la escalera de servicio y *office*, con montacargas para la rápida subida de todos aquellos elementos que por acaso no se encontrasen en la bodega y despensa especial de uso diario, habiendo de traerse de las generales, establecidas en planta de sótanos.

Estas cocinas tienen como anejo el *office* general, fregaderos independientes, con entradas y salidas distintas para las vajillas limpias y sucias, departamentos de repostería, pan, legumbres, carbonera, etc., y W.-C. y L. especiales de servicio.

Ya hemos dicho cuáles elementos dan fisonomía propia a estos importantes locales. La alegría, dependiendo de la luz, y la espléndida vista, la forma variada de las rotondas y terra-



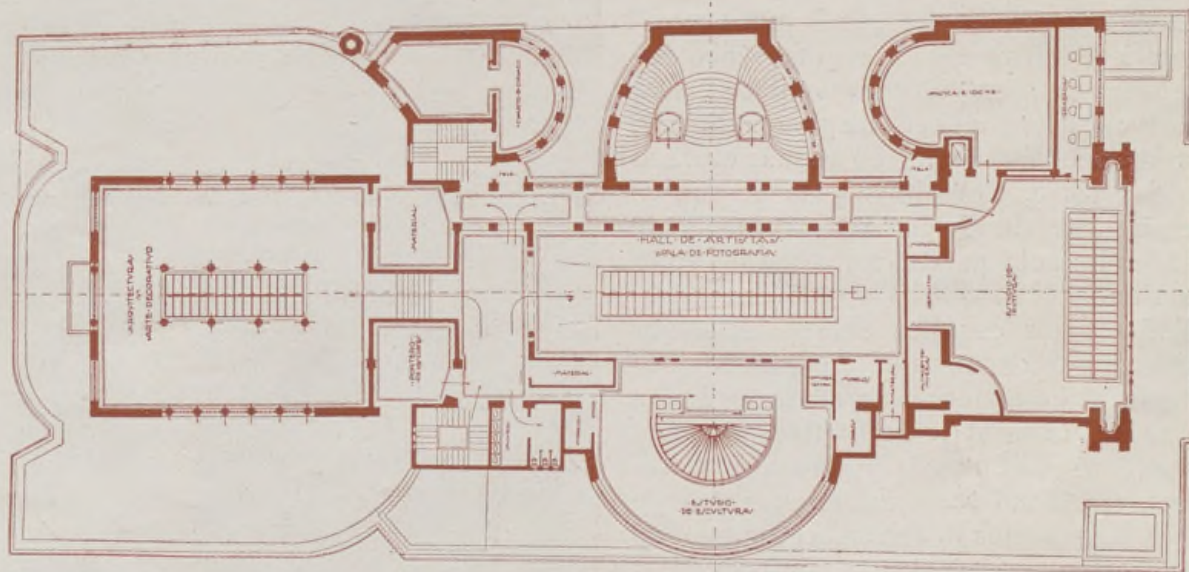
TERRAZAS: TORRE DE LOS ESTUDIOS

zas; no necesitando, por consiguiente, excesivos elementos decorativos para su complemento: mármoles claros, medallones en mosaico de Venecia... pocos elementos más.

Segunda planta de terrazas, núm. 9

Bellas Artes

Se dedica en el edificio una planta entera a los estudios de Bellas Artes. En cuanto a su oportuno emplazamiento en la parte más elevada del edificio, no podía ofrecer dudas. Se ha conseguido, además, su muy característica, armónica y perfecta agrupación.



PLANTA SEGUNDA DE TERRAZAS: BELLAS ARTES

Un *hall* central para reunión de artistas durante los descansos, donde pueden celebrarse también pequeñas Exposiciones de los trabajos de las clases de Arte. A su alrededor se sitúan las clases de Escultura, Pintura, Arquitectura y Arte decorativo, taller de Grabado, Fotografía y clases de Música y Literatura.

El estudio de Escultura se dispone en hemiciclo, forma muy apropiada, permitiendo la colocación de los artistas alrededor del modelo, con luz lateral alta y luz cenital, a fin de que

■ éstas puedan combinarse convenientemente, ■ adoptando en cada caso la más apropiada. ■

■ El estudio de Pintura, de 13 metros por ■ 12, posee luz natural de un amplio ventanal ■ al Norte y luz cenital. De este modo reúne ■ las condiciones necesarias para ser utilizado ■ de día y de noche. ■

■ El estudio de Arquitectura y Arte de- ■ corativo, con luces en todo su contorno y ce- ■ nital, reúne las mejores condiciones de dis- ■ posición, forma e iluminación que pueden ■ desearse. ■

■ El *hall* central tiene condiciones exce- ■ lentes para el cultivo del Arte Fotográfico du- ■ rante el día; pero creemos conveniente, para ■ darle mayor independencia, disponer, además, ■ un estudio de Fotografía en el más elevado ■ lugar de la torre. Completan esta verdadera ■ Academia libre de Bellas Artes un taller de ■ Grabado y un aula para Música y Literatura ■ (idiomas). ■

■ Todos estos estudios tienen sus anejos ■ correspondientes: cuartos de modelo, con du- ■ cha, depósito de materiales y atrezzo, cámara ■ obscura, etc. El de Arte decorativo, pequeño ■ departamento para plantas y animales vivos. ■

■ Las viabilidades están exquisitamente ■ previstas. Los Socios tienen su acceso general ■ por la escalera principal y ascensores. Los ■ estudiantes de Arte, por la escalera indepen- ■ diente de la calle particular, sin cruzar para ■ nada ninguna dependencia de la Casa, y los ■ modelos, por la escalera de servicio. Una por- ■ tería especial vigila las entradas para el *con-* ■ *trol* de las tarjetas de permiso para concurrir ■ a los estudios. Finalmente, son complemen- ■ to de esta planta las terrazas para estudios ■ al aire libre y la magnífica TORRE DE LOS ■



■ DETALLE: PYLONO ■

ESTUDIOS, que dará gran carácter al edificio. En ella se disponen cinco estudios superpuestos, de 12 por 7,50 metros, con diversas luces que, al propio tiempo que facilitan la composición arquitectónica de esta torre, sirva a diversos géneros de Arte. Pueden ser destinados a clases y también como recompensa de gran honor durante dos años a los alumnos que se hayan distinguido en concursos especiales. Podrían ser también alquilados o cedidos a grandes artistas extranjeros que residiesen temporalmente en Madrid. Cada uno de estos estudios constará de antesala, cuartito del modelo y W.-C. Se llega a ellos por un ascensor especial.

El carácter de todos estos departamentos es tan acentuado, que no precisa esfuerzo alguno para realzar su aspecto con inútil decoración, por otra parte muy perjudicial para la neutralidad de fondo que los estudios deben tener. Por consiguiente, sus muros serán absolutamente sencillos, pintados de un tono verde gris.

El funcionamiento total de este conjunto de estudios ofrecerá una nota tan pintoresca y simpática, que constituirá, sin duda, uno de los atractivos más característicos del nuevo Círculo.

Pasemos ahora a describir las dos plantas de sótanos.

Primer sótano, núm. 2

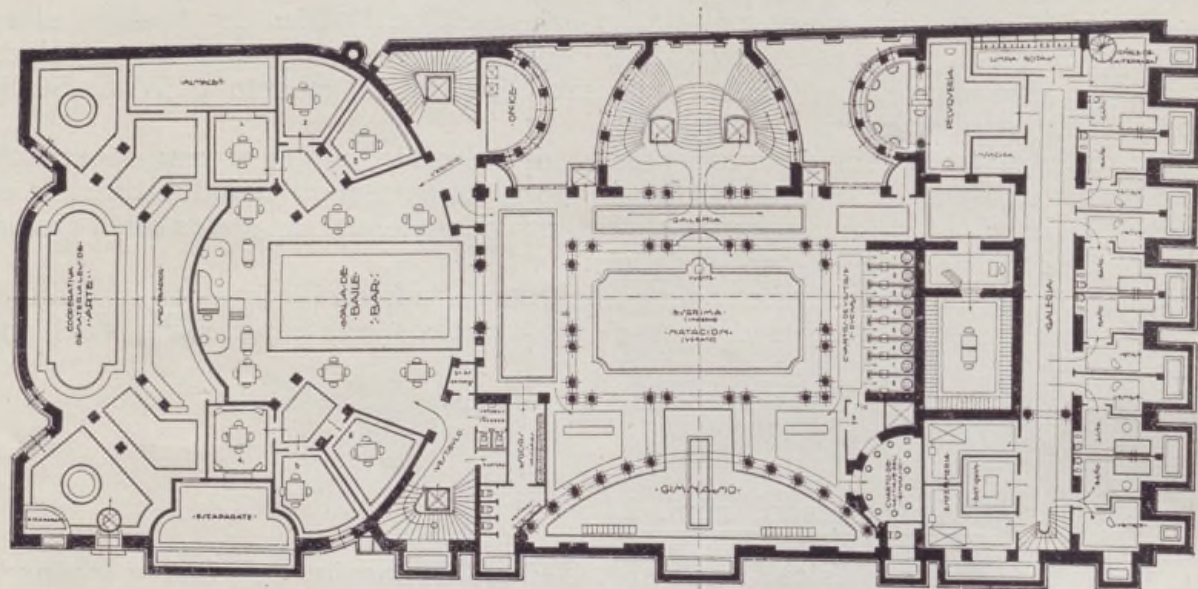
Cultura física, Bar-Baile, Baños, Gimnasio, Esgrima y Patinadero

La forma de planear esta planta hubiera sido exótica en nuestro país hace tan sólo quince años. Transcurrido este tiempo, se han modificado las costumbres de Madrid de tal modo; es tan grande, afortunadamente, el desarrollo que la cultura física ha adquirido en España; se multiplica la afición a los deportes de manera tan rápida, que ya se incluye muy acertadamente en el programa de este Centro tal elemento de vida complementario del intelectual, a semejanza de lo que se viene practicando en los más distinguidos clubs del Extranjero.

Desde la escalera principal y ascensores se llega a una galería que comunica, por un extremo, con el Bar-Baile; por el opuesto, con los Baños calientes, de vapor, peluquería, manicura, masaje, etc., y en su frente, con el Gimnasio, Natación y Esgrima.

El Gimnasio está ampliamente dispuesto, permitiendo por sus dimensiones toda clase de ejercicios, incluso el salto. A través de su columnata, la Sala de Esgrima en un rectángulo de suelo más inferior, para que sus ejercicios puedan ser presenciados por numerosos espectadores. Esta disposición permite que pueda ser utilizado en verano como piscina de natación, muy usadas en los Clubs extranjeros, y de las cuales sólo existen en Madrid dos de carácter público, muy deficientemente dispuestas. La que aquí se instala tendrá un dispositivo análogo

a la del aristocrático Automóvil Club de París, luego copiada en los grandes trasatlánticos, verdaderos casinos flotantes. El agua es purificada constantemente en movimiento circular, merced a un sistema de filtros y ozonización que la convierten en permanentemente cristalina.



PLANTA SÓTANO: CULTURA FÍSICA

Inmediatos a estos departamentos, los cuartos de cambio de ropa por las de *sport*, con instalación de duchas.

Complemento de estas instalaciones son las generales de Baños, con la más perfecta disposición de vestuario, contiguo a cada sala de baño. En esta planta están también oportunamente dispuestos la peluquería, masaje, manicura y enfermería.

El Bar-Baile tiene en esta planta su emplazamiento oportuno, y consta de un salón con tribuna para pequeña orquesta y ocho salitas comedores independientes.

Es de observar lo convenientemente dispuestas de las entradas diversas de esta planta. Los Socios, por su escalera principal y ascensores; las señoras que concurren al Bar, por entrada directa de la calle, con su portería independiente, cuarto de *toilette*, etc., y entrada de servicio.

En esta planta, la más apropiada para ello, también se sitúa el departamento de cajas fuertes de alquiler, en que los Socios pueden guardar su correspondencia, valores, etc.

Finalmente, en lugar insustituible se dispone un servicio o institución del más alto inte-

rés para los Socios del Círculo y para la vida económica de esta Sociedad: es esta una tienda cooperativa de compra-venta de material y objetos de Arte. Funcionará del siguiente modo: con personal especial nombrado por concurso, se administrará una tienda en que se expendrán material de Artes, papeles, pinturas, barnices, telas, marcos, tintas, lápices, objetos de fotografía, material de música, etc., etc., a precios de fábrica, con pequeño aumento por administración, para los Socios, y precios corrientes para el público. Es preciso meditar, siquiera sea brevemente, la importancia de este múltiple comercio, que representa hoy en Madrid muchos centenares de miles de pesetas, para comprender el interés extraordinario que tendrá su implantación para los 3 ó 4.000 Socios del Círculo, especialmente para los estudiantes de Arte, que frecuentemente abandonan su trabajo por no poder sufragar el enorme sobreprecio a que han de adquirir este material. En casos especiales podría incluso ser un ingreso considerable para el Círculo. Estos locales están ampliamente dispuestos con un gran mostrador escaparate, entradas independientes, depósitos y un aislamiento tal, que permitiría en todo caso que el Círculo los alquilase separadamente.

Si todas las plantas del edificio tienen un extraordinario carácter, en ésta se acentúa el que le corresponde. En efecto; su conjunto constituirá una renovación, en escala reducida, claro está, de las antiguas Termas, y el funcionamiento de su conjunto será artístico y pintoresco. Estos locales necesitarán muy escasa decoración: columnas y pavimentos de mármol, algunas cerámicas y mosaicos, y, como complemento, algunas buenas reproducciones en mármol y bronce de las más perfectas obras de la estatuaria griega.

Subsótano, núm. 1

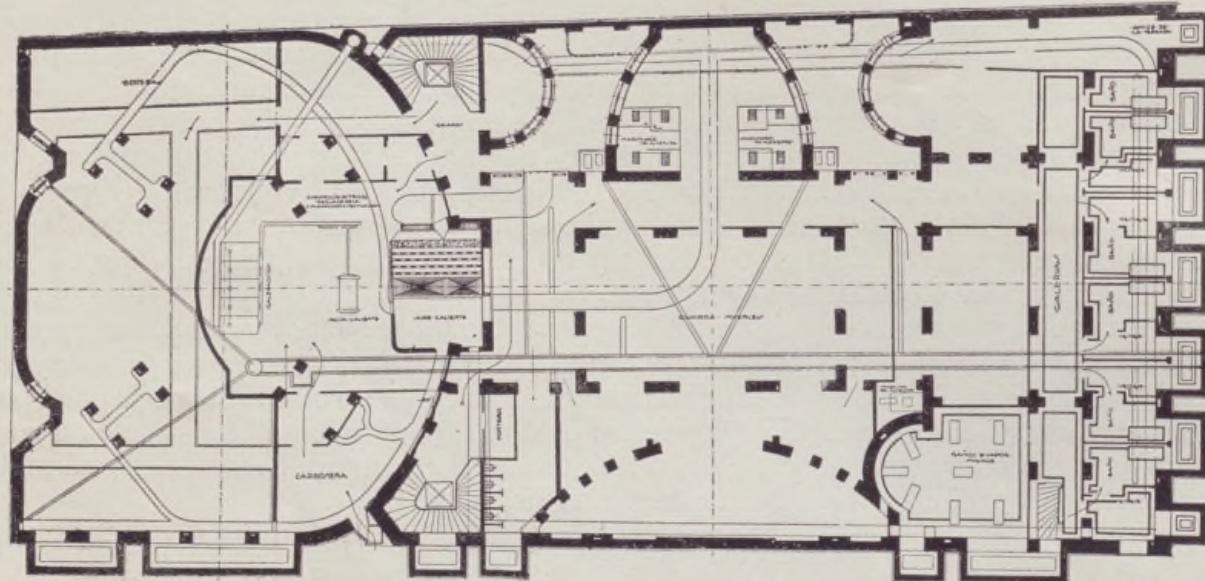
Servicios generales

Está destinado por completo a los servicios del edificio, y, por consiguiente, los Socios no precisan descender a esta planta, excepción hecha de una pequeña zona destinada a cuartos de baño y baños de vapor, complementaria de la instalación de la planta superior.

Se encuentran en ella los departamentos de calefacción y ventilación, agua caliente, carboneras, acometida y cuadros de alumbrado, limpieza por el vacío, canalizaciones de gas, aguas limpias y sucias, guardamuebles, bodegas y despensas y cámaras frigoríficas. Estos últimos departamentos están en comunicación, por medio del montacargas, con los *offices* de todos los pisos. Separadamente daremos algunos detalles acerca de las instalaciones generales.



Además de las plantas descritas existen en la distribución general del edificio algunas pequeñas zonas de entresuelo, utilísimas para completar los servicios a que están próximos. La más importante es la citada para depósito de libros. Otras se destinan a comedor de criados, su servicio de peluquería, cuartos para vestirse y departamentos sanitarios.



PLANTA SUBSÓTANO: SERVICIOS GENERALES

Ya descritas con todo detalle las plantas del edificio, y, por consiguiente, la distribución del mismo, podemos asegurar que ya nada verdaderamente interesante nos resta por decir en esta Memoria acerca de este proyecto, puesto que la distribución constituye la esencia del mismo, y nada puede haber en un edificio que la supere en interés.

Todo lo demás: alzados, secciones y, en fin, concepto de la totalidad del edificio, deben ser sólo una traducción sincera de esa distribución en plantas, y con ello quedan respetados los más sanos principios de la moderna Arquitectura.

Sin embargo, para no dejar incompleta esta Memoria, diremos algunas palabras sobre las instalaciones generales, construcción del Edificio y algunas consideraciones sobre sus cualidades artísticas.

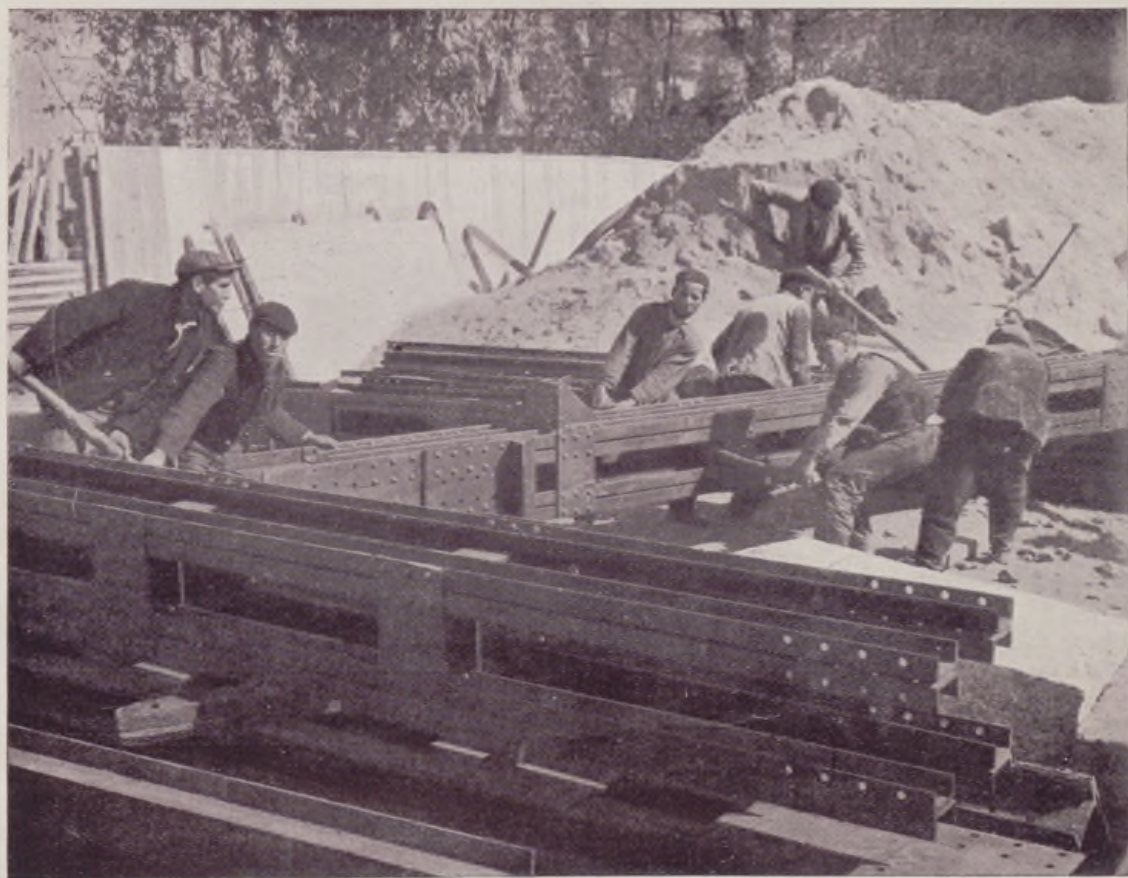


♣ INSTALACIONES GENERALES ♣

Calefacción y ventilación

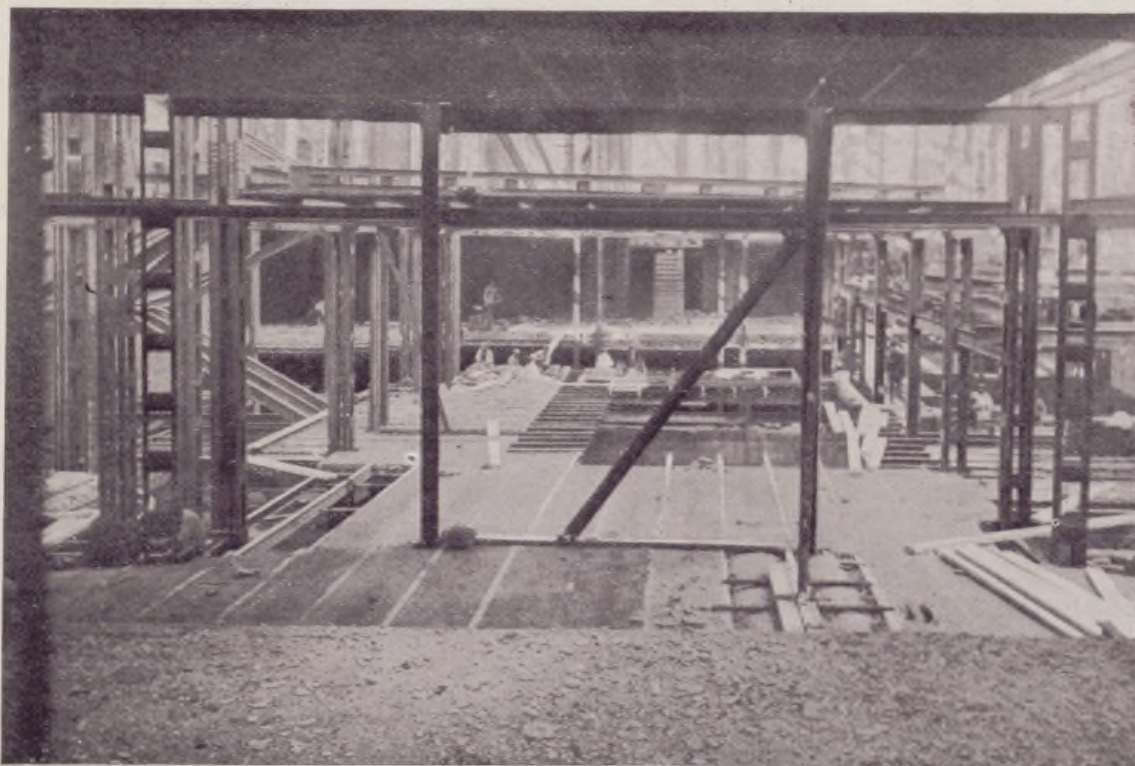
Se instalará en el edificio del Círculo un sistema de moderna y completa calefacción, en combinación con la ventilación, análogo a los instalados en el Palacio de Comunicaciones y Banco Español del Río de la Plata.

Consiste en el uso simultáneo del agua caliente y del aire filtrado, calentado e inyectado a sobrepresión en los locales. No describimos al detalle esta instalación por ser ya



OBRAS

bien conocida; sólo aclararemos que el esquema de ella lo hemos consignado en la planta número 1 del edificio, dibujando la toma de aire frío, ventiladores que lo inyectan a través del filtro de carbón, a la cámara de caloríferos, para su caldeo, y de allí a los canales horizontales subterráneos, que lo llevan a las canalizaciones verticales, por las que se conduce a todos los locales que han de ser preferentemente ventilados. También se dibuja la cámara de reglaje de la temperatura conocida por termómetros a distancia, situados en todos los departamentos.



CONSTRUCCIÓN: PLANTA 2.^a

Instalaciones eléctricas

Comprenden el alumbrado, las líneas de alimentación y de fuerza, timbres y teléfonos. Nada nuevo tenemos que decir de las primeras; en cuanto a los últimos, diremos que debe establecerse en el Círculo un sistema, el más perfecto, de telefonía y batería central, para que

desde cualquier aparato pueda comunicarse con cada uno de la Casa o de la red urbana. Centrales de este género han sido instaladas por nosotros en el Gran Hospital de obreros y otros varios edificios de Madrid.

Ascensores y montacargas

Ya nos hemos referido con frecuencia a su número y sistema de funcionamiento en la descripción de las plantas.

Limpieza por el vacío, instalaciones sanitarias y gas

Nada nuevo proponemos en estos conocidos sistemas. En cuanto a las instalaciones sanitarias, diremos que se han repartido ampliamente por todo el edificio; se instalan con ventilación directa, en la forma muy detallada en las plantas.



Aun cuando en el presupuesto incluimos importantes partidas para las grandes obras de Arte, complementarias en Escultura monumental y Pintura decorativa, creemos que, especialmente esta última, no puede ni debe figurar en un presupuesto de contrata, pues estos elementos deben ser, al contrario de la construcción general, realizados con toda calma y después de un profundo estudio, si el edificio ha de ser, en su conjunto, una obra de valor y mérito perdurables; no de otro modo se han formado las más admirables obras, en que las tres Bellas Artes se han reunido para constituir las inmortales páginas de la Historia del Arte. Pero esto es perfectamente compatible con la vida social, cuyo establecimiento en el nuevo edificio es inaplazable por diversos conceptos, realizando aquellas obras, a ejemplo del Casino de Madrid, que cada año se embellece completando sucesivamente su ornamentación interior, sin precipitaciones ni agobios del presupuesto.

Debe, pues, reservarse la primordial actividad para cumplir las verdaderas necesidades del Círculo, sin escatimarlas.

ALTURAS DEL EDIFICIO

Se consignan detalladamente en el plano de sección longitudinal. A las parciales de altura de cada planta y su variable razón de ser nos hemos referido constantemente en la descripción de ellas; en cuanto a la altura total a la cornisa general, es la de 23,50 metros, coronándose ésta con áticos y plantas retranqueadas de terraza.

♣ LA ESCULTURA MONUMENTAL Y LA PINTURA DECORATIVA ♣

Se ha simplificado de un modo extremo todo el plan en la disposición interna y en los elementos exteriores, acusando netamente unos y otros las funciones que desempeñan, sin postizos inútiles ni falsas estructuras que repugnan a la verdadera estética; pero ¿hemos de dejar completamente desnuda la arquitectura del edificio? No; no puede prescindirse de los elementos de embellecimiento de que son capaces las Artes hermanas, menos aún en este edificio que se llama CIRCULO DE BELLAS ARTES. Pero si esa intervención se realiza en escasos lugares, en cambio es en ellos solemne y magnífica, dando lugar el Arquitecto a que el Ar-

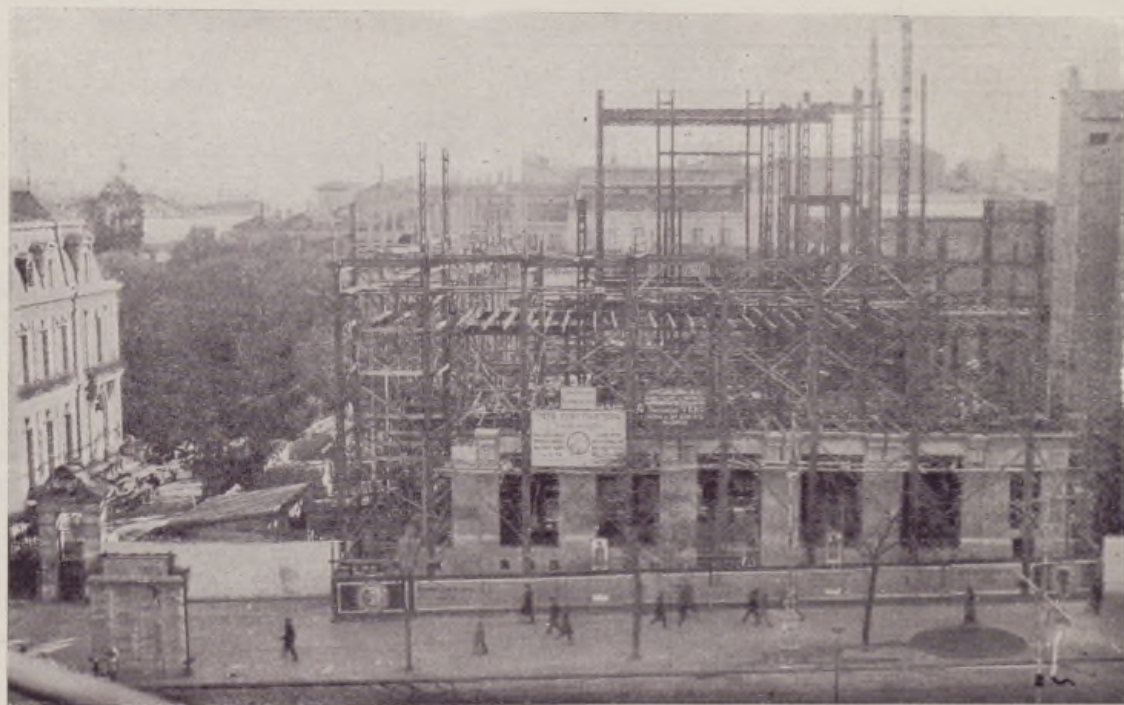


AVANCE DE LAS OBRAS EN 15 DE ABRIL DE 1922

tista, Escultor o Pintor desplieguen su genio ampliamente en elementos de extraordinaria importancia, subordinados, sin embargo, mejor dicho, compenetrándose por completo con la Arquitectura misma. A la Escultura monumental pertenecen el Gran Friso decorativo, de 20 metros de largo por 2,70 de altura, representativo de la Armonía de las Bellas Artes y de las Artes aplicadas; o bien desarrollando como tema «El Parnaso», las terminaciones escultóricas de los Pylonos que flanquean la fachada principal con los Pegasos simbolizadores del Genio y del Ideal y otros asuntos mitológicos.

Diversos fragmentos de gran Escultura se dispondrán también en el Estilobato principal. Y para que resplandezca esta rica decoración escultórica, nada en el resto de las fachadas: ni ménsulas, ni claves, ni pináculos, nada, en fin; rectas y planos, en sus ritmos de ponderación y de armonía. Finalmente, parece surgir, como en la Acrópolis, Palas Atenea áurea y triunfadora en lo sumo de la obra para darle definitivo significado.

En Pintura mural se ejecutarán, en primer término, el gran Medio Punto, de nueve metros de diámetro, representando Apolo en el carro del Sol, simbolizador de la divinidad del Arte



AVANCE DE LA CONSTRUCCIÓN EN 1.º DE ENERO DE 1923

lírico (Música y Poesía), *panneau* que formará el fondo de la Sala de Fiestas, en cuyo centro se sitúa el órgano, en tonalidades plata y oro. Los paneles de la bóveda de esta gran Sala representarán otros motivos complementarios. Después vienen en importancia los frescos de las restantes Salas de esta planta de fiestas, con decoraciones representativas de la Arquitectura, Pintura y Escultura, a que cada una están emblemáticamente dedicadas. Otros paneles decorativos de menor importancia, en la Sala de Recreos y comedores.

♣ ESTILO ♣

El estilo de esta obra es completamente moderno, apoyado, en el detalle, en las formas griegas. No podíamos adoptar para un edificio de las Bellas Artes ninguno de los estilos, sean nacionales o extranjeros, que pudiéramos llamar genéricamente *provisionales*, dependiendo de una moda momentánea, sino acudir a aquel canon de belleza permanente e inmortal.

♣ MATERIALES DE CONSTRUCCIÓN ♣

Se emplean en el edificio los más nobles, sólidos y bellos materiales de construcción en la forma detallada en el presupuesto, y son: las piedras naturales para el revestimiento de fachadas, el hormigón para cimentaciones; este material y los entramados metálicos, para las estructuras interiores, muros y suelos; el ladrillo cerámico, en medianerías y trasdosados; pavimentos de mármoles, maderas o baldosines, según la importancia relativa de los diversos departamentos; y en cuanto a la carpintería, vidriería, cerrajería, pintura y demás oficios complementarios de la construcción, se ejecutarán con arreglo a la categoría de este edificio, que será, sin duda, uno de los más importantes de Madrid.

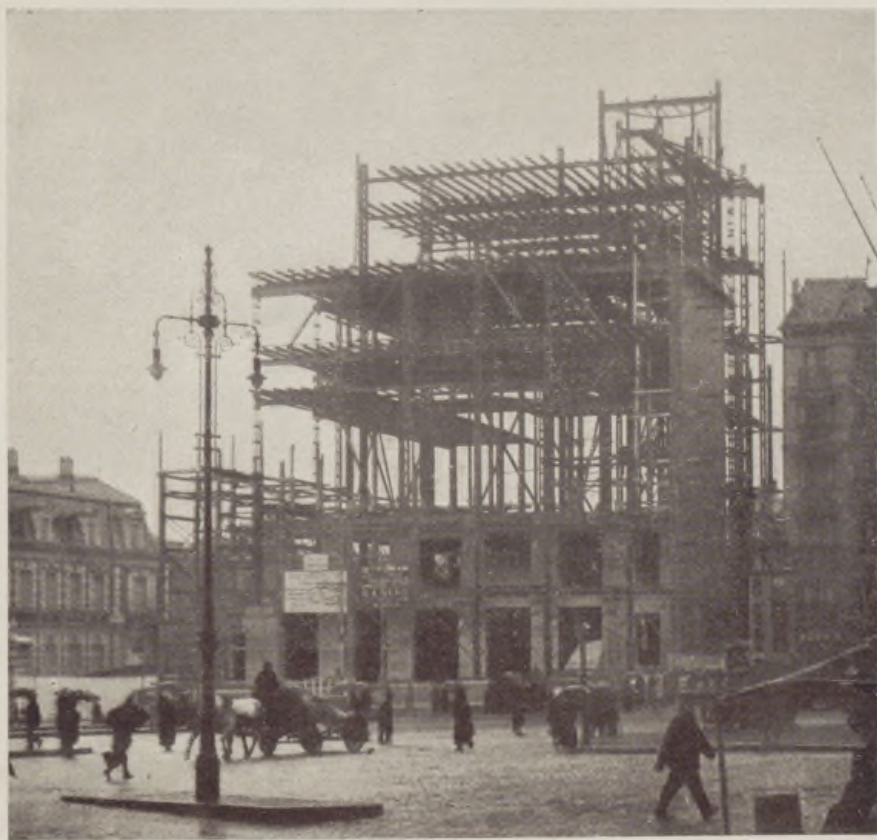
Madrid, 28 de abril de 1921.

EL ARQUITECTO,
Antonio Palacios.



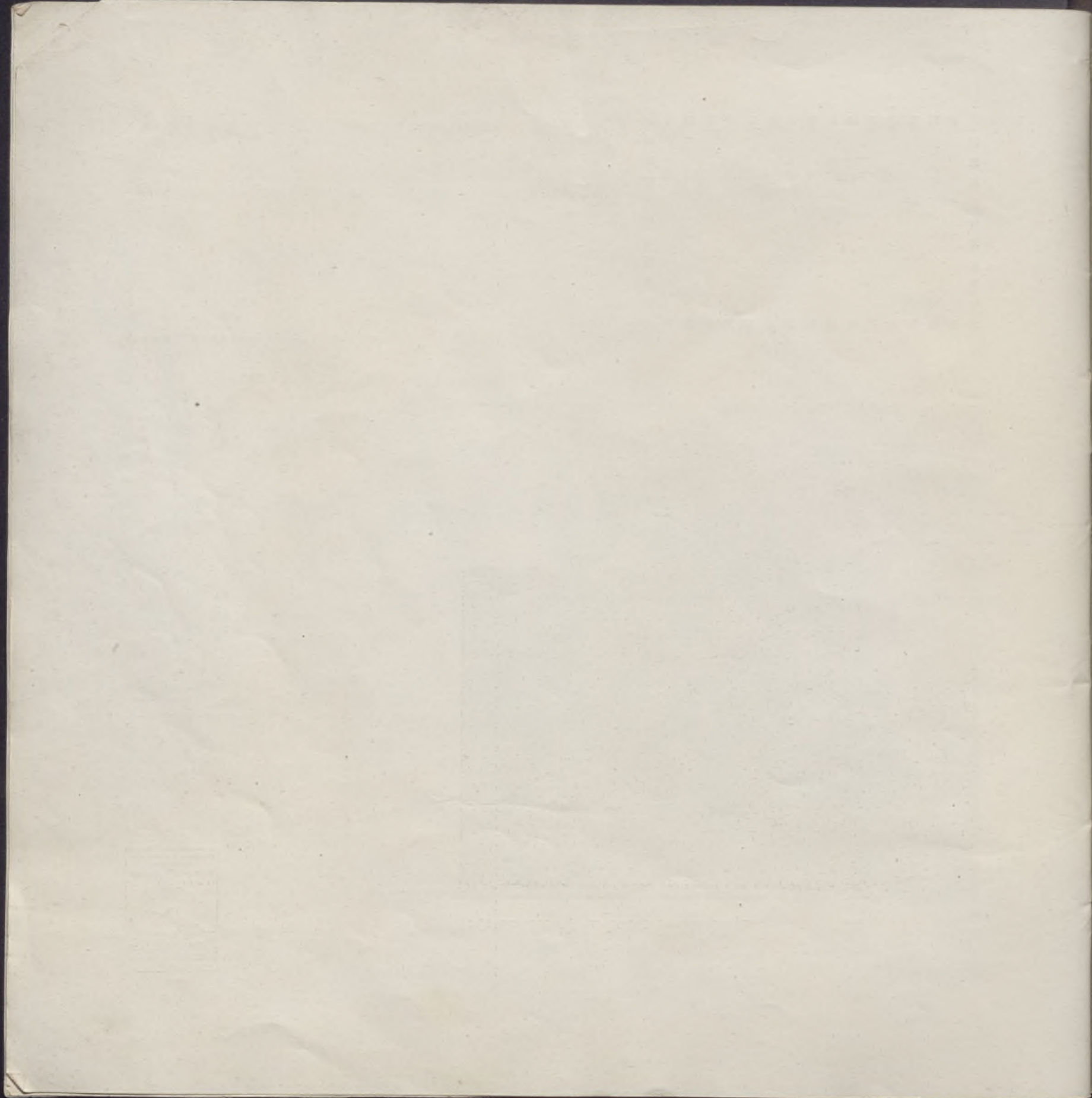
PUBLICADO POR EL
CÍRCULO DE BELLAS ARTES

MARZO 1923



ESTADO DE LAS OBRAS EN 15 DE MARZO 1923





MUSEO NACIONAL
DEL PRADO

Proyecto de la
casa social del
Corr/426



1109084

