



EXPOSICIÓ INTERNACIONAL
DEL MOBLE I DECORACIÓ
D' INTERIORS

PALAV D'ART MODERN I PALAV INDUSTRIAL
DEL PARC DE MONTJUVICH
MAIG - JUNY 1923
BARCELONA



Corr/482

R. 73644

Certàmens preparatoris de l'Exposició Internacio-
nal d'Indústries Elèctriques i General Espanyola



EXPOSICIÓ INTERNACIONAL DEL MOBLE I DECORACIÓ D'INTERIORS

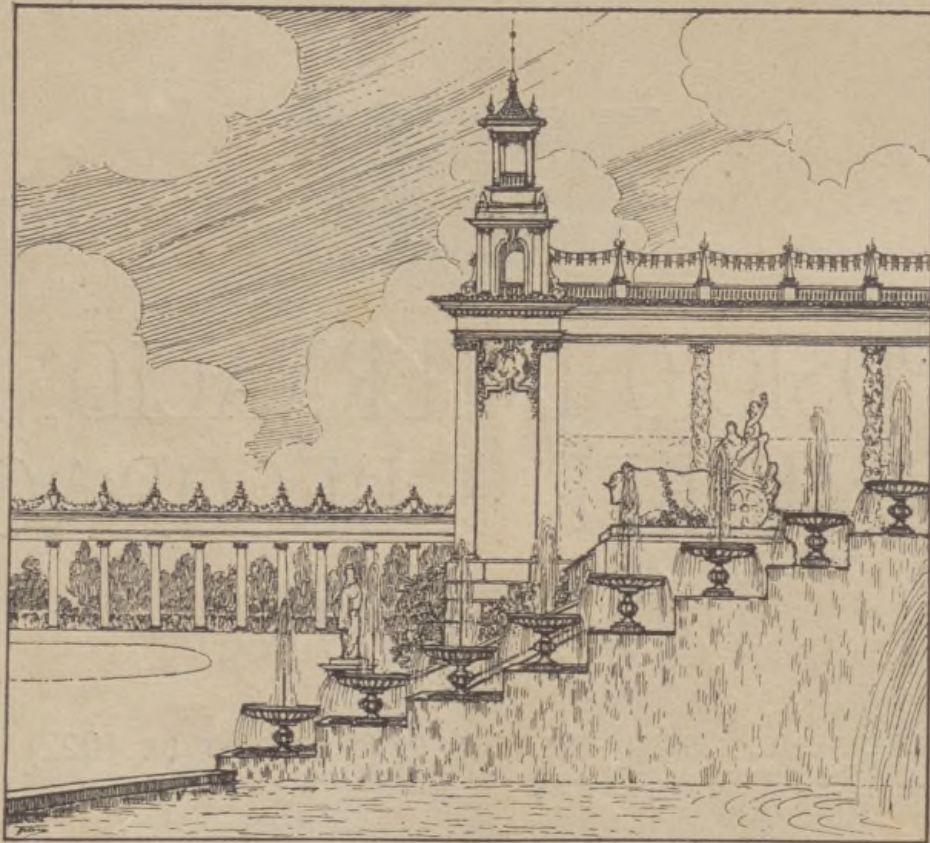
(DECLARADA OFICIAL PER R. O. DE 8 D'AGOST DE 1922)

Palau d'Art Modern i Palau Industrial
del Parc de Montjuich

MAIG-JUNY 1923

OFICINES, CARRER DE LLEYDA, 2 ♦ BARCELONA ♦ TELÈFON 506 - H.

Centamen preparat per l'Exposició Internacional
del d'Indústries Elèctriques i General Espanyola



ESCALINATA CENTRAL DELS PALAUS DEL PARC DE MONTJUICH ON ESTARÀ INSTAL·LADA
L'«EXPOSICIÓ INTERNACIONAL DEL MOBLE I DECORACIÓ D'INTERIORS»

COMITÈ D'HONOR

PRESIDENT

S. M. EL REI D. ALFONS XIII

VIS-PRESIDENT

EXCM. SR. MARQUÈS DE COMILLAS

Gran d'Espanya, Senador del Regne, Comissari Regí de l'Exposició Internacional d'Indústries Elèctriques i General Espanyola.

VOCALS

EXCM. SR. CAPITÀ GENERAL DE CATALUNYA

» » GOVERNADOR CIVIL DE LA PROVÍNCIA DE BARCELONA

IL'LM. I RVDM. SR. BISBE DE LA DIÒCESI

IL'LM. SR. PRESIDENT DE L'AUDIÈNCIA TERRITORIAL DE BARCELONA

EXCM. I IL'LM. SR. RECTOR DE L'UNIVERSITAT

» SR. PRESIDENT DE LA MANCOMUNITAT DE CATALUNYA

» » PRESIDENT DE LA DIPUTACIÓ DE BARCELONA

» » DELEGAT D'HISENDA

» » EN JOSEP DAURELLA I RULL, Senador

» » » LLUÍS SEDÓ, Senador

» » » RICARD RAMOS, Senador

» » » LLUÍS FERRER I VIDAL, Senador

» » » LLUÍS DURAN I VENTOSA Senador

» » » BARTOMEU TRIAS, Senador

» » » FRANCESC CAMBÓ, Diputat a Corts per Barcelona

SR. EN PERE RAHOLA, Diputat a Corts per Barcelona

» N'ALBERT RUSIÑOL, Diputat a Corts per Barcelona

» EN MAGÍ MORERA GALÍCIA, Diputat a Corts per Barcelona

» EN NARCÍS BATLLE, Diputat a Corts per Barcelona

» N'ALEXANDRE LERROUX, Diputat a Corts per Barcelona

» N'EMILIÀ IGLÉSIAS, Diputat a Corts per Barcelona

HONORABLES SRS. CÒNSOLS ESTRANGERS A BARCELONA

JUNTA ORGANITZADORA

PRESIDENT

EXCM. SR. MARQUÈS D'ALELLA
ALCALDE DE BARCELONA

VIS-PRESIDENTS

EXCMS. SRS. EN JOAN PICH I EN FRANCESC D'A. CAMBÓ
COMISSARIS DE L'EXPOSICIÓ INTERNACIONAL D'INDÚSTRIES ELÈCTRIQUES I GENERAL ESPANYOLA

VOCALS

IL·LTRE. SR. EN JOAQUIM M. DE NADAL, regidor.
IL·LTRE. SR. EN FÈLIX ROURE, regidor.
SOCIETAT ECONÒMICA BARCELONESA D'AMICS DEL PAÍS.
FOMENT DEL TREBALL NACIONAL.
CAMBRA OFICIAL DE COMERÇ I NAVEGACIÓ.
CAMBRA OFICIAL D'INDÚSTRIA.
CAMBRA OFICIAL DE LA PROPIETAT URBANA.
LLIGA DE DEFENSA INDUSTRIAL I COMERCIAL.
UNIÓ GREMIAL.
CAMBRA MERCANTIL.
JUNTA DE MUSEUS.
JUNTA MUNICIPAL D'EXPOSICIONS.
ATENEU BARCELONÍ.
REIAL CÍRCOL ARTÍSTIC.
CÍRCOL ARTÍSTIC DE SANT LLUC.
LES ARTS I ELS ARTISTES.
ASOCIACIÓN DE LA PRENSA DIARIA.
ESCUELA DE ARTES Y OFICIOS Y BELLAS ARTES.
ESCOLA DE BELLS OFICIS.
ESCOLES PROFESSIONALS DE L'AJUNTAMENT.
COL·LEGI D'ARTÍPEXS EN EBANISTERIA.
GREMI DE MESTRES FUSTERS.
ASSOCIACIÓ DE FUSTERS MATRICULATS.
CAMBRA DE MAGATZEMISTES DE MOBLES.
ASSOCIACIÓ DE PATRONS TAPISSERS.
ASSOCIACIÓ ARTÍSTICA D'ESCUPTORS I DAURADORS.
ASSOCIACIÓ DE TORNERS.
FOMENT DE LES ARTS DECORATIVES.
ASSOCIACIÓ DE PINTORS DECORADORS.
ASSOCIACIÓ DE DAURADORS.
SR. EN LLUÍS NICOLAU D'OLWER, publicista.
SR. EN CASSIMIR GIRALT, industrial.
SRA. VÍDUA DE JOSEP RIBAS, industrial.
SRS. HERRAIZ I C.^a, industrial.
SR. EN MAGÍ PALLAROLS, industrial.
SR. EN FLORENCI CASTELLTORT, industrial.
MUEBLES Y DECORACIÓN, industrial.
SRES. BERTRÁN TORRES Y G. FLORENSA, industrial.
SR. EN G. HOMAR, industrial.
SR. EN PERE REIG, industrial.

COMITÈ EXECUTIU

PRESIDENT

IL-LTRE. SR. EN JOSEP BARBEY, regidor, delegat per l'Excm. Sr. Alcalde

VIS-PRESIDENTS

SRS. EN LLUÍS NICOLAU D'OLWER, publicista, i EN MANUEL VEGA I MARCH, Director de la Escuela de Artes y Oficios y Bellas Artes

COMPTADOR

SR. EN CASSIMIR GIRALT

VOCALS

SR. EN JOAN BUSQUETS, industrial.

SR. EN SANTIAGO MARCO, President del Foment de les Arts Decoratives.

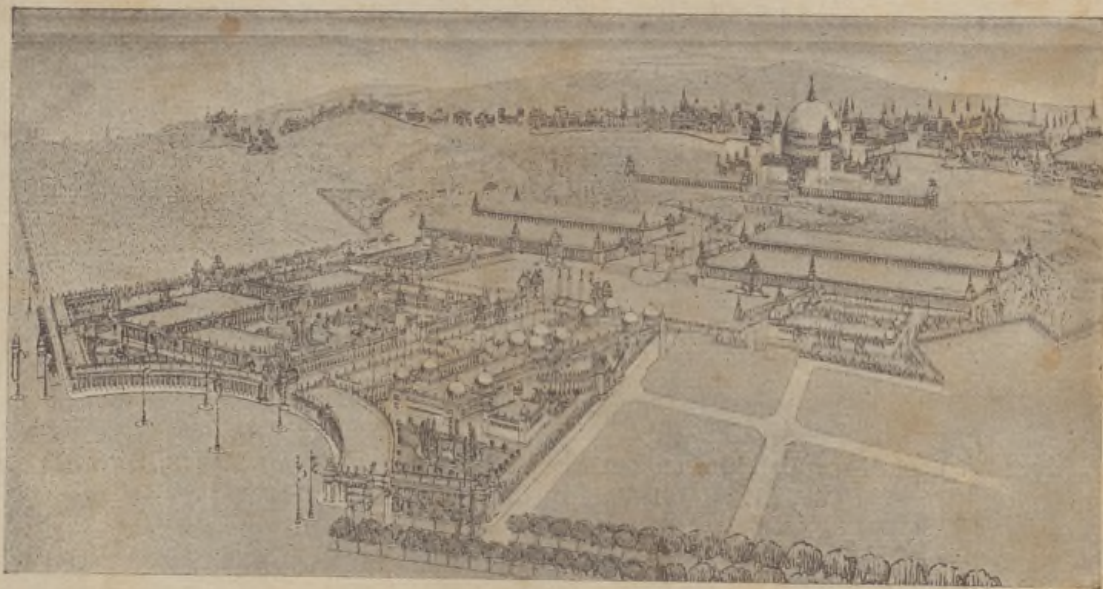
SR. EN PERE REIG, industrial.

SR. N'ARTEMÍ VALLS, President del Col·legi d'Artífexs en Ebanisteria.

SR. EN MARIAN FUSTER, President del Reial Círcol Artístic.

SECRETARIS

SRS. EN JORDI LÓPEZ DE SAGREDO y PERE BOHIGAS TARRAGÓ.



PERSPECTIVA DEL PROJECTE DE L'EXPOSICIÓ INTERNACIONAL D'INDÚSTRIES ELÈCTRIQUES I GENERAL ESPANYOLA

L'EXPOSICIÓ INTERNACIONAL DEL MOBLE I DECORACIÓ D'INTERIORS

BARCELONA, MAIG-JUNY 1923

La creixença enorme que ha experimentat Barcelona en aquests darrers anys, deguda principalment a la considerable afluència de forasters i al tradicional caràcter laboriós dels seus habitants, ha cristal·litzat en la creació d'importantes empreses i en l'implantació de reformes urbanes que l'han convertida en una de les més floreixents ciutats europees.

Entre els diversos aspectes d'aquest florejament urbà sobresurt l'esplèndid Parc de la muntanya de Montjuich, format per espaiosos i artístics jardins construïts a base de les magnífiques perspectives que ofereixen els accidents naturals del terreny.

S'han bastit en aqueix Parc quelques edificacions de caràcter monumental, les quals juntament amb altres projectades i començades en part constituïran el seient de l'Exposició Internacional d'Indústries Elèctriques i General Espanyola, que ha de celebrar-se l'any 1925.

ELS PALAUS D'ART MODERN I INDUSTRIAL

Una de les construccions ja terminades i en la qual s'ha celebrat entre altres actes de diversa significació, l'Exposició Internacional de l'Automòbil, corresponent a l'any en curs, és el superb Palau d'Art Modern que's dresa junt a la gran escalinata d'entrada, compost de dues amples naus que en conjunt comprenen catorze mil metres quadrats.

A l'altra banda de la mateixa entrada s'han començat les obres d'una nova construcció d'igual estructura i capacitat que's denominarà Palau Industrial.

Aquesta nova construcció, que estarà completament acabada en els primers mesos de l'any proper, serà destinada, igualment que el Palau d'Art Modern, no sols a aquelles seccions de l'Exposició que per la seva naturalesa requereixen grans espais, sinó també a les Exposicions Monogràfiques que han de tenir lloc abans d'aquell gran Certamen.

LES EXPOSICIONS MONOGRÀFIQUES

Es de tota necessitat que algunes branques importants de l'activitat industrial i artística puguin manifestar-se en l'amplitud que pel llur caràcter mereixen i donguin ocasió a ésser estudiades amb el deteniment que l'extensió i la complexitat llur requereixen.

Obeint a aquesta necessitat, s'instal·laran en els Palaus dessús dits una sèrie d'Exposicions monogràfiques d'alt interès per al desenrotllament de les activitats a que's refereixen, que presentaran tots els aspectes que corresponen a l'indole especial de cada una oferint a l'ensem l'estudi de tots els problemes relacionats amb llur perfeccionament i evolució i amb les ramificacions de que són susceptibles.

L'EXPOSICIÓ INTERNACIONAL DEL MOBLE I DECORACIÓ D'INTERIORS

La primera d'aquestes interessants manifestacions, serà l'Exposició Internacional del Moble i Decoració d'Interiors.

L'indústria del Moble ha tingut en tot temps remarcable importància en el treball i la riquesa dels pobles.

Al legítim afany de perfeccionament que ha empès a tots els països a rivalitzar en les llurs produccions industrials, té d'afegir-se la no menys legítima aspiració a presentar formes i estils de tipu nacional que imprimeixin al moble un segell i un caràcter distintiu, peculiar.

Les arts decoratives de l'interior de l'habitació absorbeixen cada dia en més dilatada extensió el moviment general de l'art fins al punt que bé pot dir-se que avui constitueix la nota predominant de les activitats artístiques de tots els pobles.

Són ben palesats, doncs, la transcendència econòmica que ha de tenir per a tots els països, i els alts beneficis que ha de reportar a l'obra dels artistes, una exhibició completa i ordinada de tots els aspectes, de tots els productes, de totes les tendències, de tots els procediments que afecten o poden afectar al progrés de l'indústria del moble i al desenrotllament de les arts decoratives.

LA SEVA IMPORTÀNCIA ECONÒMICA

L'Exposició Internacional del Moble i Decoració d'Interiors haurà d'exercir, demés, una saludable influència social, els efectes de la qual no es poden certament desconèixer.

L'indústria del moble i la decoració de l'interior de l'habitació no és solament una activitat mercantil destinada a un lucre legítim dels industrials i els artistes que aporten a la producció l'esforç de llur treballs i llur inspiració.

L'embelliment de la llar, l'adaptació de ço que utilitzem i ens rodeja a l'ambient de la intimitat i a les necessitats de la vida tota, representa un tribut eficaç a l'enlairament de l'esperit l'importància del qual ha estat totalment demostrada per insignes tractadistes. Aquesta significació social la posa més de manifest el Concurs de mobiliari i decoració de la casa humil, el qual, entre altres finalitats, persegueix la de contribuir a solucionar el problema de l'habitació que tant intensament es fa sentir en totes les grans ciutats.

LA SEVA ORGANITZACIÓ

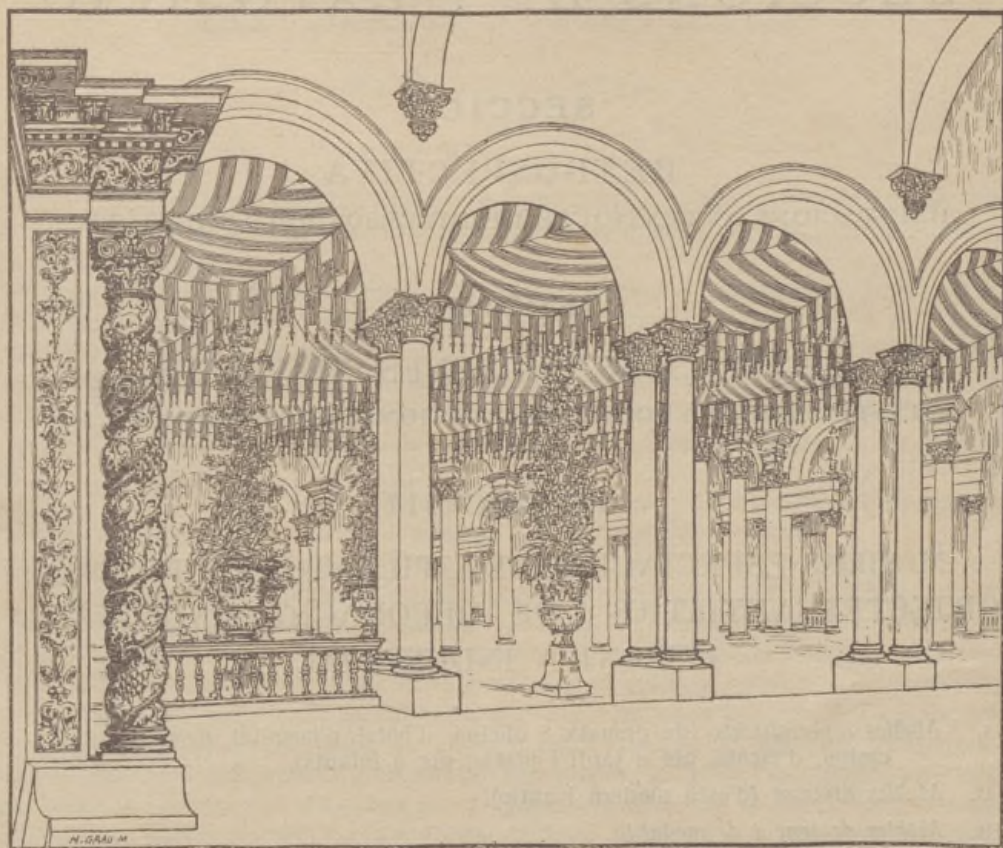
L'Exposició Internacional del Moble i Decoració d'Interiors s'organitza per a atendre a aquestes finalitats.

L'objecte de cada una de les seccions en que's divideix, l'indicació de les quals trobarà el lector en altre lloc d'aquesta publicació, respon a aquest propòsit.

L'Exposició Internacional del Moble i Decoració d'Interiors compendrà totes les manifestacions artístiques i industrials d'aquest ordre dedicant a totes elles una atenció detinguda i minuciosa. Constarà d'una Secció Retrospectiva formada per representacions dels diferents estils històrics; una altra d'habitacions modernes completes, i, finalment, d'una exhibició de mobles especialitzats; utilitatge d'oficines, objectes artístics i de decoració, maquinària i tècnica industrial.

Per a concórrer a l'Exposició Internacional del Moble i Decoració d'Interiors, ha d'omplir-se el corresponent butlletí que's facilitarà en la Secretaria situada al carrer de Lleyda, 2, Telèfon, 506-H, Barcelona.

Aqueixa és, lleugerament esbossada, l'obra econòmica, tècnica i cultural que Barcelona es proposa dur a terme en breu amb la cooperació de tots, així els de casa com els de fora.



INTERIOR DEL PALAU D'ART MODERN ON S'INSTAL·LARAN ALGUNES DE LES SECCIONS DE
L'EXPOSICIÓ INTERNACIONAL DEL MOBLE I DECORACIÓ D'INTERIORS»

SECCIONS DE L'EXPOSICIÓ

SECCIÓ I

RETROSPECTIVA

HABITACIONS AUTÈNTIQUES DE DIVERSOS ESTILS HISTÒRICS

SECCIÓ II

HABITACIONS MODERNES COMPLETES

INSTAL·LACIONS COMPLETES NACIONALS I ESTRANGERES

SECCIÓ III

MOBLES ESPECIALITZATS, UTILLATGE D'OFICINA OBJECTES ARTÍSTICS I DE DECORACIÓ, MAQUINÀRIA I TÈCNICA INDUSTRIAL

- i. *Mobles especialitzats* (de despatx i oficina, d'hotel, d'hospital, de teatre, de casino, d'escola, per a jardí i platja, per a infants).
- ii. *Mobles diversos* (d'estil modern i antic).
- iii. *Mobles de jonc i de medul·la*.
- iv. *Mobles-Instruments de música* (pianos, armòniums, pianoles, fonògrafs).
- v. *Billars i mobiliari per a escacs, tresillo, etc.*
- vi. *Màquines i utensilis per a despatx i oficines* (màquines d'escriure, de calcular, de copiar, arxivadors, papereres).
- vii. *Làmpares, ferro forjat, mobles de metall i metal·listeria per a mobles*.
- viii. *Catifes, tapissos, tapisseria i papers pintats*.
- ix. *Marc, motlures i miralls*.
- x. *Ceràmica, majòliques i terracottes*.
- xi. *Rel·lotges de caixa, de paret i de taula*.
- xii. *Utensilis de neteja domèstica*.
- xiii. *Materials per a la construcció de mobles i decoració d'interiors* (fustes preparades, ferreteria, màrmols, cuiros, pintures, vernissos, coles, etc.)
- xiv. *Maquinària i eines modernes per a la construcció de mobles*.

LA SECCIÓ PRIMERA

RETROSPECTIVA

L'ampli i luxós saló on s'instal·larà la Secció Retrospectiva, comprendrà instal·lacions completes de mobles de diversos estils que s'observen en els tres grans corrents artístics: Renaixement, Barroquisme i Neoclassicisme.

L'estil romànic estarà representat per un mobiliari del temps del gran rei En Jaume, època d' esplendor, de fauste i de renaixença artística, durant la qual es duqué a cap entre altres fets remarcables la conquesta del reialme de València; una bella manifestació d'estil gòtic, la constituirà la sala d'Alfons IV, sots qual regnat es feu sentir l'influència italiana després de la conquesta de Nàpols en 1423.

La magnificència imperial de Carles I, estarà dignament representada per varis superbs models, en els que's destaquen amb art exquisit les característiques de l'estil de l'època en els seus diferents matisos.

A partir d'aquest moment, cap a mitjans de la XIV^a centúria, s'inicià durant el regnat de Felip II, un nou corrent artístic que's perllongà fins ben entrat el segle XVIII.

Aquest corrent de Barroquisme, estarà representat en nostra Secció Retrospectiva per joies artístiques de les èpoques més floreixents o més caracteritzades dels regnats de Felip II, quina grandesa culmina en la memorable gesta de Lepant, i de Felip IV, punt de partida de la decadència nacional. Aquest aspecte interessant de la secció que'ns ocupa es completarà amb una sala consagrada a l'Arxiduc d'Àustria i altra més ampla en la que figuraran diverses modalitats del moble Balearic.

El Neoclassicisme que s'inicià en Espanya, coincidint amb una època transitòria de renovació política i docent, realitzada per Carles III i son ministre l'insigne Floridablanca, campejarà en un dormitori (1759). Altra faceta de la gran corrent Neoclàssica, la forma l'estil imperi que introduí a Espanya l'invasió Napoleònica; d'aquesta època figurarà un dormitori de 1810. Altre dels moments més interessants i dignes d'estudi de l'art del moble, és el Romàntic que adquireix sa major intensitat i apogeu baix el regnat d'Isabel II, com una feliç repercussió del gust literari de l'època. Una bella mostra d'aquest estil, hó constitueix el menjador que figurarà en aquesta Secció Retrospectiva.

Per a que sia més acabada la visió que pugui tenir el públic d'aquest brillant cicle del Renaixement espanyol en sa aplicació al moble, s'ha disposat una sala que contingui les joies artístiques que llegà el cèlebre Vigatà. Aqueixa sala, per sa especial organització i la disposició dels seus elements, així com per figurar en ella íntegrament els objectes artístics que pertanyeren a l'insigne català i que són l'admiració de propis i estranys, serà sens dubte una de les notes més importants d'aquesta Secció Retrospectiva.

La Comissió Organitzadora per tal de que aquesta Secció Retrospectiva respongués a la finalitat amb que fou ideada, ha procurat que no hi manqués cap dels detalls que podien donar-li més brillantesa i relleu. A aquest efecte, cada sala contindrà demés de mobles, joiells i quadres i altres objectes d'art de l'època per a que així resulti més ferma i acabada l'impressió que el visitant en rebí. Així mateix s'instal·laran col·leccions de medalles, pergamins impresos, bocets i dibuixos relacionats amb algun fet remarcable o amb la confecció dels objectes que s'exhibeixen. A determinades hores, durant els dies de l'Exposició, es procedirà a presentar maniquins vivents ataviats amb vestits i pentinats de diferents estils i períodes històrics.

LA SECCIÓ SEGONA

L'interès i l'utilitat que ha de revestir aquesta secció destinada a agrupar els factors artístics i tècnics més representatius de la moderna indústria del moble, es posen clarament de manifest tenint en compte l'immensa varietat d'estils i formes que es creen i la compenetració que existeix en la vida moderna entre els diversos rams d'aquesta indústria i de les arts aplicades.

El constructor de mobles és avui sol·licitat pels gustos més divergents i contraposats, i com si els antics haguessin agotat la matèria es troba perplex quan es tracta de donar una nota personal i genuïna.

No obstant, i per més que sien pocs els que se'n donguin compte, no es estrany trobar freqüentment models que reuneixen les condicions artístiques i originals a l'ensem.

Fa ja algun temps que els capdavanters de la construcció del moble, pugnen per crear tipus acabats que permetin orientar a aquesta indústria per nous camins, i enmotllar llurs produccions a nous gustos i estils. D'una part hi ha qui vol prescindir de l'influència arcaica, mes, de l'altra part es fa necessari crear normes i estructures noves, suscitar noves inspiracions, depurar-les, plasmar-les i comunicar-los-hi al mateix temps caràcter de perennitat.

Aquesta pugna dels nostres artistes i tècnics, mereix l'atenció de tots i els fa dignes de la col·laboració de tots aquells que amb llur esforç puguin contribuir a fer menys difícil el treball i més eficaç el triomf.

Aquesta Secció II que comprendrà una sèrie d'habitacions modernes completes nacionals i estrangeres, tendeix a aquesta finalitat.

En aquesta Secció s'hi exposaran els models de mobles artístics més remarcable que s'hagin produït en nostres temps, de manera que la llur exposició permeti abastar en conjunt les innovacions que s'hagin produït i els esforços més intel·ligents que puguin haver-se dut a terme en el sentit de contribuir a que sorgeixi un estil nou, propi, genuï de nostra societat, de nostra època, d'entre el cúmul d'elements artístics, arcaics unes voltes i altres confosos, que's revelen en la construcció dels mobles moderns.



LA SECCIÓ TERCERA

La Secció III de l'Exposició Internacional del Moble i Decoració d'Interiors, dedicada a les diverses especialitats del moble i de la decoració, tindrà sens dubte una remarcable transcendència.

L'indústria del moble i l'indústria d'objectes artístics, requerides incessantment per les necessitats de la vida moderna, s'han desenrotllat en aquests darrers temps d'una manera extraordinària.

El moble destinat a usos especials com el d'hospital, el d'escola, el d'oficina i despatx, etc., no sols ha respost a aquells requeriments de la necessitat sinó que avençant amb rapidesa en el seu perfeccionament ha precedit a aquelles necessitats, contribuint amb els seus productes a facilitar la més eficaç finalitat de les atencions mèdiques, de l'acció pedagògica, de l'organització del treball, etc.

L'exhibició de les més perfeccionades produccions d'aquesta naturalesa, haurà d'estimular sens dubte considerablement el progrés d'aitals indústries i influir a l'ensem en la més adequada utilització dels instruments de treball.

L'indústria d'objectes d'art sotsmetent als aventatges econòmics de la tècnica i de la producció l'obra purament artística, constitueix un mitjà eficaç de difusió.

Una manifestació constitutiva d'aquests productes i dels mitjans empleats en llur elaboració, té d'ésser així mateix un interessant element per a orientar totes les activitats que en aquesta finalitat s'esmercin.

I la Secció III de l'Exposició Internacional del Moble i Decoració d'Interiors, reunint ço que s'està produint de més remarcable en aquestes especialitats, constituirà un conjunt esplèndid dels resultats assolits darrerament pels avenços de la tècnica i de l'inspiració de l'art.



LES EXHIBICIONS TÈCNIQUES

El Comitè Executiu ha cregut, així mateix, que era convenient completar la finalitat de l'Exposició amb totes aquelles demostracions gràfiques que puguin il·lustrar al públic sobre les innumbrables qüestions relacionades amb la indústria del moble i l'art de decorar les habitacions.

La indústria del moble comprèn qüestions de tanta importància com són: la procedència, la formació, el transport i el cost de les primeres matèries; l'organització dels tallers, la mà d'obra i la legislació relativa a les condicions de treball; la geografia comercial, els diversos problemes tècnics de la fabricació, etc.

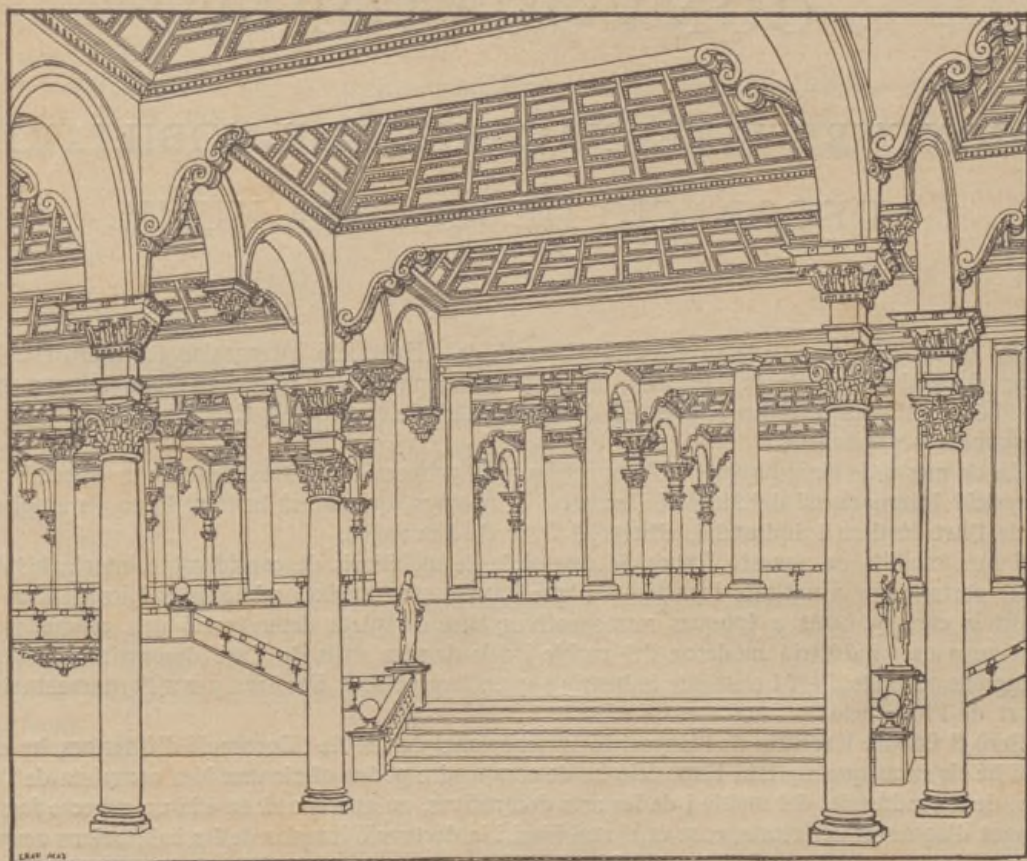
Amb el decorat de l'interior de l'estatge està relacionada tota la producció industrial dels objectes artístics; l'evolució històrica dels estils, d'importants elements de la decoració; l'adaptació del moble a la seva especial utilització i les velles tradicions industrials de determinats països.

Tot això serà metòdicament exhibit pel mitjà de gràfics, fotografies, estadístiques clares i sintètiques, etc., en aquesta secció que constituirà, sens dubte, un interessant complement de la part exclusivament industrial de l'Exposició.

Aquestes exhibicions han estat encarregades a prestigioses entitats tècniques especialitzades, la notòria perícia de les quals és garantia d'acert.

Les institucions públiques d'ensenyament hi concorreran amb demostracions pràctiques de la tasca pedagògica que duen a cap per a dotar tècnicament als futurs obrers d'aqueixos rams industrials.





INTERIOR DEL PALAU INDUSTRIAL ON ESTARAN INSTAL'LADES ALGUNES DE LES SECCIONS DE
«L'EXPOSICIÓ INTERNACIONAL DEL MOBLE I DECORACIÓ D'INTERIORS»

CONVOCATÒRIA

DEL

CONCURS INTERNACIONAL DE MOBILIARI I DECORACIÓ DE LA CASA HUMIL

La Junta Directiva i la Comissaria General de l'Exposició Internacional d'Indústries Elèctriques i General Espanyola de Barcelona, han organitzat una sèrie d'Exposicions monogràfiques en preparació d'aquest gran certamen, havent-se designat a l'efecte els Comitès Executius encarregats de la corresponent organització.

En els mesos de maig-juny de 1923 es celebrarà la primera d'aquestes exposicions especials, o sia l'Exposició Internacional del Moble i Decoració d'Interiors, que estarà instal·lada en els amplis Palaus de l'Art Modern i Industrial, situats al Parc de Montjuich.

Seràn exhibits en aquesta Exposició una sèrie de mobiliaris de considerable interès històric i artístic pertanyents a entitats i particulars que han servat aqueixes admirables joies de l'art i de l'indústria corresponents a èpoques retrospectives; una completa demostració dels productes més sumptuosos de l'indústria moderna del moble i dels darrers estils de l'art decoratiu; i finalment tots aquells objectes d'art i elements industrials que s'han produït fins avui per a l'ornamentació i el confort de l'habitació.

Però el Comitè Executiu de l'Exposició Internacional del Moble i Decoració d'Interiors, ha entès, que si bé els rams que aquesta Exposició ha de comprendre poden oferir una idea completa de l'estat actual de les indústries del moble i de les arts decoratives, no apareixerà en ella un aspecte forsa interessant d'aquestes activitats, com és el mobiliari i la decoració interior de les habitacions ocupades per famílies de modesta posició econòmica.

Ha estat anhel reiteradament manifestat, especialment des d'un punt de mira social, el dotar a aquells sectors de la societat dels elements que poden contribuir a la bellesa de l'interior de llurs estoges i a les comoditats del confort i de l'utilitat dintre el límit de llurs possibilitats econòmiques.

L'actual problema de l'habitació en les grans ciutats i l'obra de les cases barates escomesa avui, en més o en menys, per tot arreu, accentua la conveniència de donar satisfacció pràctica a aquest desig i reclama l'aportació immediata de tots els elements que poden facilitar la resolució més encertada.

A aquest fi el Comitè Executiu de l'Exposició Internacional del Moble i Decoració d'Interiors, ha entès que devia aprofitar l'oportunitat de la celebració d'aquest certamen, per a coadjuvar a l'aportació dels elements abans esmentats.

Un Concurs Internacional, que ofereixi la manera de conèixer el caràcter, la forma artística i àdhuc el procediment industrial, amb els quals es poguessin donar al moble i a la decoració interior de l'habitació, en les màximes condicions de bon gust i solidesa, els termes més limitats del seu cost, podria, sens dubte, estimular la producció normal d'aqueixos importants elements embellidors de la llar i, consegüentment, la seva adopció per part de les famílies que avui no poden gaudir-los sens efectuar dispendis superiors als seus mitjans econòmics.

A l'objecte d'iniciar aquesta orientació i de contribuir amb ella, en el seu dia, a la creació d'una branca industrial del moble, l'importància de la qual està en el convenciment de tothom, així com a l'expansió de l'embelliment de l'habitació humil, aquest Comitè Executiu ha acordat la convocatòria del present Concurs.

No dubta aquest Comitè que artistes i industrials de tots els països voldran col·laborar amb llur inspiració i amb llur enginy a l'alta finalitat que inspira aquesta convocatòria i que de les obres aportades al present Concurs se n'hauran d'obtenir lluminosos i profitosos ensenyaments.

BASES

I

El Comitè Executiu de l'*Exposició Internacional del Moble i Decoració d'Interiors*, que s'ha de celebrar a Barcelona els mesos de maig i juny de 1923, convoca als industrials i artistes d'Espanya i de l'estranger a un concurs de mobiliari i decoració propis per les habitacions de la casa humil, quin concurs figurarà com anexe a la mentada Exposició.

II

Els treballs que sien presentats al concurs deuran consistir en el mobiliari complet i la corresponent decoració total d'una, dues o tres habitacions pròpies per a viure-hi una família de posició econòmica modesta. En cada instal·lació podran figurar-hi tots els objectes accessoris que el concursant, autor de la mateixa, estimi necessaris per completar-la, però queda entès que tots aquests objectes deuran ésser adequats al caràcter de la pròpia instal·lació i no han de desviar-se de la finalitat del Concurs.

III

Seran premiats els treballs presentats al Concurs que a judici del Jurat, reuneixin les màximes condicions de consistència, higiene, elegància i bon gust dintre la forma de construcció més senzilla i econòmica possible.

IV

D'acord amb l'establert en la base anterior es concedirà *un premi de cinc mil pessetes i un segon premi de tres mil pessetes* al millor conjunt de tres habitacions; i *un primer premi de tres mil pessetes, tres segons premis de dos mil pessetes cada un i vuit tercers premis de mil pessetes cada un*, per altres tantes habitacions. Els premis no seran divisibles.

V

Per a dictaminar respecte a les instal·lacions mereixedores dels premis esmentats en la base anterior, es nomenarà un Jurat compost d'un President i quatre vocals. El President i un vocal seran designats pel Comitè Executiu; un altre vocal serà elegit pels concursants, no poguent la designació recaure en cap d'ells; i els altres dos vocals que resten seran designats per les representacions autoritzades

de les següents entitats de Barcelona: Ateneu Enciclopèdic Popular, Ateneu Obrer, Centre Autonomista de Dependents del Comerç i de l'Indústria, Escola de Bells Oficis, Escoles complementàries de l'Ajuntament, Escola elemental del treball, Escuela de Bellas Artes y Artes y Oficios, Institut de Cultura per a la dona.

VI

Per a concórrer a n'aquest Concurs serà necessari inscriure-s per medi dels Butlletins que a aquest fi es facilitaran a la Secretaria de l'Exposició (carrer de Lleyda, 2, Barcelona). Aquesta inscripció deurà ésser presentada en la pròpia Secretaria tres mesos abans d'ésser inaugurada l'Exposició, junt amb un projecte a escala de 1 × 20. En l'esmentat Butlletí s'haurà de declarar el preu de venda que es podrà senyalar al treball que's presenti.

VII

Com autor del treball total deurà apareixer un sol concursant, si bé cada un d'ells tindrà el dret de fer constar el nom dels col·laboradors que hagin pres part en l'execució.

VIII

Per a l'instal·lació dels treballs que es presentin al Concurs es disposaran en el recinte de l'Exposició de stands de 3 × 4 m², en cada un dels quals es podrà instal·lar una habitació.

IX

Cada concursant podrà presentar una, dues o tres habitacions, instal·lant-les precisament en els stands que a l'efecte indicarà el Comitè. Els concursants que presentin dues o tres habitacions se'ls hi senyalaran els stands en situació correlativa.

X

Els stands es trobaran a disposició dels concursants un mes abans d'inaugurar-se l'Exposició, i l'instal·lació dels mateixos deurà estar del tot llesta vuit dies abans de l'esmentada data el més tard.

XI

Els concursants deuran satisfer la quantitat de 300 pessetes en concepte de lloguer per cada stand que ocupin.

XII

Per a pendre part al Concurs cal que, després d'haver presentat el Butlletí i el projecte esmentats en la base VI, el concursant sia admès pel Comitè i que no resultin ocupats tots els stands disponibles pels concursants presentats i admesos anteriorment.

REGLAMENT

CAPÍTOL I

DIRECCIÓ

ARTICLE 1.^{er} La Junta Directiva de l'Exposició Internacional d'Indústries Elèctriques i General Espanyola de Barcelona organitza la celebració d'una Exposició monogràfica Internacional del Moble i Decoració d'Interiors que tindrà lloc en aquesta ciutat durant els mesos de maig i juny de 1923.

ART. 2.ⁿ Dita Exposició Internacional del Moble i Decoració d'Interiors ha estat oficialment reconeguda per Real ordre del Ministeri del Treball de 8 d'agost d'aquest any.

ART. 3.^{er} El pressupost d'aquesta Exposició especial ha estat formulat a base del general de la de Barcelona, que compta amb una subvenció inicial de deu mil·lions de pesetes de l'Estat Espanyol i deu mil·lions de pesetes del Municipi de Barcelona.

ART. 4.^t El Certamen del qual és filial el del Moble i Decoració d'Interiors a què es refereix el present Reglament està sota la Presidència d'honor de S. M. el Rei Alfons XIII (q. D. g.) i el Govern espanyol ha designat Comissari Regi del mateix a l'Excel·lentíssim senyor En Claudi Lòpez, Marquès de Comillas, Gran d'Espanya i Cavaller del Toisó d'Or.

ART. 5.^t L'Exposició Internacional del Moble i Decoració d'Interiors s'instal·larà en

el recinte de l'Exposició Internacional d'Indústries Elèctriques i General Espanyola.

ART. 6.^e L'objecte de l'Exposició Internacional del Moble i Decoració d'Interiors és donar a conèixer:

a) Els antecedents històrics i el patrimoni artístic que de mobiliari i decoració d'interiors existeix a Espanya;

b) El conjunt de l'estat en que es troben actualment l'indústria del moble, les arts decoratives de l'interior d'habitacions i la producció d'objectes artístics aplicats al mobiliari i a l'ornamentació d'estatges.

ART. 7.^e Formaran el Comitè d'honor de l'Exposició Internacional del Moble i Decoració d'Interiors les següents personalitats:

President, S. M. el Rei D. Alfons XIII; Vicepresident, Excm. Sr. Marquès de Comillas; Vocals: Excm. Sr. Capità General de Catalunya; Excm. Sr. Governador Civil de la província de Barcelona; Il·lm. i Rvdm. Sr. Bisbe d'aquesta Diòcesi; Il·lm. Sr. President de la Reial Audiència; Excm. i Il·lm. Sr. Rector de l'Universitat; Excm. Sr. President de la Mancomunitat de Catalunya; Excm. Sr. President de la Diputació de Barcelona; Excm. Sr. Delegat d'Hisenda; Excm. Sr. En Josep Daurella i Rull, Senador; Excm. Sr. En Lluís Sedó, Senador; Excm. Sr. En Ricard Ramos, Senador; Excm. Sr. En Lluís Ferrer-Vidal, Senador; Excm. Sr. En Lluís Duran i Ventosa, Senador; Excm. Sr. En Bartomeu Trias, Senador; Excm. Sr. En Francesc Cambó, Diputat a Corts; En Pere Rahola, Diputat a

Corts; En Magí Morera i Galícia, Diputat a Corts; En Narcís Batlle, Diputat a Corts; N'Alexandre Lerroux, Diputat a Corts; N'Emilià Iglésias, Diputat a Corts; Honorables senyors Còsols estrangers residents a Barcelona.

ART. 8.^e La Junta Directiva de l'Exposició de Barcelona ha constituït una Comissió especial organitzadora de l'Exposició Internacional del Moble i Decoració d'Interiors, integrada pels següents elements:

President, Excm. Sr. Marquès d'Alella, Alcalde de Barcelona; Vicepresidents, Excel·lentíssim Sr. En Joan Pich i Excm. Sr. En Francesc d'A. Cambó, Comissaris de l'Exposició Internacional d'Indústries Elèctriques i General Espanyola; Vocals: Il·ltre. Sr. En Joaquim M. de Nadal, Regidor; Il·ltre. Sr. En Fèlix Roure, Regidor; Societat Econòmica Barcelonesa d'Amics del País, Foment del Treball Nacional, Cambra Oficial de Comerç i Navegació, Cambra Oficial d'Indústria, Cambra Oficial de la Propietat Urbana, Lliga de Defensa Industrial i Comercial, Unió Gremial, Cambra Mercantil, Junta de Museus, Junta Municipal d'Exposicions, Ateneu Barcelonès, Reial Círcol Artístic, Círcol Artístic de Sant Lluch, Les Arts i els Artistes, Associació de la Premsa Diària, Escola Provincial d'Arts i Oficis i Belles Arts, Escola de Bells Oficis, Escoles Professionals de l'Ajuntament, Col·legi d'Artífexs en Ebanisteria, Gremi de Mestres Fusters, Associació de Fusters Matriculats, Cambra de Magatzemistes de Mobles, Associació de Patrons Tapissers, Associació Artística d'Escultors i Decoradors, Associació de Torners, Foment de les Arts Decoratives, Associació de Pintors decoradors, Associació de Dauradors, Sr. En Lluís Nicolau d'Olwer, Sr. En Cassimir Giralt, Sra. Vidua d'En Josep

Ribas, Srs. Herraiz, & C.^a, Sr. En Magí Pallarols, Sr. En Florenci Castelltort, Mobles i Decoració, Srs. Bertran i Torres i G. Florensa, Sr. En H. Homar, Sr. En Pere Reig.

ART. 9.^e El Comitè Executiu que s'encarregarà de la direcció immediata i constant de l'Exposició Internacional del Moble i Decoració d'Interiors queda constituït com segueix:

President, Il·ltre Sr. En Josep Barbey, Regidor delegat de l'Excm. Sr. Alcalde; Vicepresidents: Sr. En Nicolau d'Olwer, Publicista; Sr. En Manuel Vega i March, Director de l'Escola Provincial d'Arts i Oficis i Belles Arts; Comptador, Sr. En Cassimir Giralt, Industrial; Vocals: Sr. En Joan Busquets, Industrial; senyor En Santiago Marco, President del Foment de les Arts Decoratives; Sr. En Pere Reig, Industrial; Sr. N'Artemi Valls, President del Col·legi d'Artífexs en Ebanisteria; Sr. En Marian Fuster, President del Reial Círcol Artístic; Secretaris: Srs. En Jordi López de Sagredo i En Pere Bohigas Tarragó.

CAPÍTOL II

DISTRIBUCIÓ

ART. 10. L'Exposició Internacional del Moble i Decoració d'Interiors es divideix en tres Seccions: 1.^a, Secció Retrospectiva; 2.^a, Secció del Moble i Decoració d'Interiors Moderns; 3.^a, Secció de mobles especialitzats, utilitatge d'oficines, objectes artístics i de decoració, maquinària i tècnica industrial del moble.

ART. 11. La Secció Primera s'instal·larà a càrrec exclusiu del Comitè sota la seva Di-

recció i a base de les prestacions particulars que puguin assolir-se. A cada sessió el Comitè firmará el corresponent rebut degudament circumstanciat. La decoració interior de cada instal·lació es completarà en consonància amb el mobiliari de la mateixa, podent el Comitè encarregar aquest treball a l'artista decorador que cregui convenient, el nom del qual podrà figurar en la pròpia instal·lació. Es cuidarà de que les instal·lacions d'aquesta Secció presentin un ordre cronològic històric.

ART. 12. En la Secció Primera podran figurar-hi, a més, les fotografies d'interiors particulars que es jutgin més interessants per llur valor històric-artística, i en les Segona i Tercera cada expositor podrà així mateix exhibir en la seva instal·lació fotografies o dibuixos de la pròpia producció industrial.

ART. 13. La Secció Segona es formarà amb les instal·lacions dels industrials nacionals i estrangers que hagin sigut admesos a l'Exposició. En cada una de les instal·lacions i en el catàleg hi figurarà el nom de l'autor del projecte, demés del corresponent a l'industrial expositor. S'invita als expositors a que facin constar així mateix el nom dels artifexs que hagin col·laborat en el treball que exposin.

ART. 14. La Secció Tercera es formarà amb les exhibicions nacionals i estrangeres:

- a) de les cases manufactureres de mobles especialitzats;
- b) d'utilitatges per oficines;
- c) dels productes industrials de caràcter artístic propis per a l'ornament de tota classe d'habitacions;
- d) dels productes de les cases constructors de maquinària moderna per a la fabricació del moble;
- e) dels gràfics, reglaments, fotografies, estadístiques, que el Comitè hagi recopilat re-

ferents al mètode i organització del treball per aplicar als tallers de la indústria del moble o relatius a procediments i estils moderníssims de decoració d'habitacions.

ART. 15. El Comitè està facultat per a confiar l'instal·lació completa d'un nombre prudencial de stands de les Seccions Segona i Tercera a entitats de caràcter pedagògic, artístic, com a demostració de l'estat de les ensenyances que s'hi cursen. Aquestes instal·lacions estaran exemptes del pagament del lloguer fixat per als expositors.

La Secció Segona estarà instal·lada en stands coberts amb embocadura uniforme. Els expositors rebran els stands en condicions adequades per a poder aplicar a les parets la decoració que creguin convenient i de manera que els sia possible separar-la un cop acabada.

La Secció Tercera s'instal·larà en stands oberts, dividits els uns per separacions fixes de tanques movibles, de cordons o passamans els altres.

ART. 16. En totes les instal·lacions es podrà disposar de llum, força, aigua i demés serveis auxiliars que necessiti cada exhibició, en el cas de sol·licitar-ho l'expositor corresponent.

CAPÍTOL III

CONCURRENCIA DELS EXPOSITORS

ART. 17. El Comitè organitzarà amb deguda antelació la propaganda de l'Exposició a Espanya i a l'estranger, valent-se dels elements oficials o privats que estimi més propis per al millor resultat d'aquesta tasca.

ART. 18. El Comitè des de que comenci la propaganda de l'Exposició facilitarà a

quants ho sol·licitin i procurarà remetre a tots aquells que li sien coneguts, exemplars del Butlletí de sol·licitud d'inscripció qua a l'efecte es confeccionarà.

ART. 19. Cada industrial podrà sol·licitar una o més instal·lacions o stands, sempre que sien contigus. Els industrials de la Secció Tercera podran sol·licitar l'espai que estimin convenient per fraccions de metres lineals sencers en un mínimum de tres metres per als de quatre metres de fons i de dos metres per als de tres metres de fons.

ART. 20. Els industrials que sol·licitin concórrer a la Secció Segona deuran presentar un croquis o projecte de la instal·lació que es proposin efectuar, quan així ho reclami el Comitè, abans d'acordar la seva admissió; i els de la Secció Tercera deuran presentar en aquestes mateixes circumstàncies una fotografia o dibuixos del moble, útil o articles que pretenguin exhibir, així com una breu explicació respecte a la novetat o utilitat de l'objecte que hagin d'exposar.

ART. 21. Tots els butlletins de sol·licitud deuran ésser remesos a la Secretaria del Comitè (carrer de Lleyda, 2, Barcelona), per tot el dia primer de desembre de 1922.

ART. 22. El Comitè haurà de resoldre respecte a l'admissió de les sol·licituds per tot el dia 15 del mes de desembre del mateix any. Sols seran refusades aquelles instal·lacions la qual presentació constitueixi una nota estrident de mal gust o impròpia del certamen.

En el cas de que les peticions en la seva totalitat compreguin un espai més gran, el Comitè procedirà a les adjudicacions per ordre rigorós de data de presentació de butlletins provisionals. Tenint en compte la diversitat d'elements que han de figurar en l'Exposició, el Comitè, per imperi de l'efecte de conjunt,

agruparà les instal·lacions en forma que responguin a un principi d'analogia.

ART. 23. Els sol·licitants admesos a l'Exposició hauran de presentar a les Oficines de la mateixa el butlletí d'inscripció definitiva dintre els cinc dies següents al de la data en què els sia comunicada l'admissió provisional, entregant a l'acte la meitat del lloguer corresponent a la seva instal·lació. Es considerarà que renuncien a pendre part a l'Exposició els sol·licitants que no acudeixin dins del temps indicat a complir aquell requisit i, per consegüent, a l'endemà es notificarà als sol·licitants no admesos per manca d'espai els llocs que resten disponibles per a que dins del terme d'altres cinc dies puguin acceptar en la mateixa forma el que més els interressi. Aquests plaços es perllonguen per deu dies per als expositors estrangers.

ART. 24. Els expositors inscrits definitivament rebran els stands respectius un mes i mig abans d'inaugurar-se l'Exposició i firmaran a l'acte la corresponent conformitat. Hauran d'entregar a més una nota firmada on s'expressi la valor de les coses exposades, als efectes dels segurs. Així mateix, al rebre els stands, satisfaran l'altra meitat del lloguer més la quota corresponent pels segurs, i aleshores els hi serà entregat el permís per a procedir a la instal·lació dintre de les hores i en les condicions que hagi acordat el Comitè.

ART. 25. Per a la remesa dels articles estrangers destinats a l'Exposició seran utilitzades les franquícies de Duanes previstes per a tals casos. Però totes les despeses de carreteig i transports de les Seccions Segona i Tercera seran per compte de l'expositor respectiu. Els de la Secció Primera aniran a càrrec de l'Exposició.

ART. 26. Els preus de lloguer de les instal·lacions corresponents a les Seccions Segona i Tercera consten en altre lloc d'aquesta publicació.

ART. 27. El Comitè tindrà dret a revisar totes les instal·lacions abans d'inaugurar-se l'Exposició i podrà indicar a cada expositor les rectificacions que jutgi imprescindibles pel bon efecte de l'Exposició.

ART. 28. Es prohibeixen les operacions de venda en l'Exposició. No obstant, essent opinió del Comitè que han de facilitar-se les finalitats mercantils dels expositors, s'instal·larà en l'interior de l'Exposició una oficina d'informació per a les vendes, a la qual podran aportar llurs dades els senyors expositors per a que el públic pugui consultar-les.

CAPÍTOL IV

DEURES DELS EXPOSITORS

ART. 29. Cada expositor està obligat a entregar deu dies abans de l'inauguració de l'Exposició un inventari per duplicat, definitiu de la seva respectiva instal·lació, com a confirmació o rectificació de la nota a què es refereix l'article 24. L'esmentat inventari serà confirmat per un delegat del Comitè.

ART. 30. Tenint el Comitè la ferma convenció de que la propaganda més eficaç és la resultant de l'art, riquesa o bon gust de les instal·lacions, es reserva el dret de suspendre totes les formes d'anuncis que es pretengui posar en pràctica que desdiguin de l'importància o serietat del certamen.

ART. 31. Els expositors estrangers deurán ésser representats en totes les operacions (inscripció, instal·lació, etc.) per persona degudament autoritzada en cas de que no acudissin personalment ells mateixos.

ART. 32. Durant els dies de l'Exposició i especialment en les hores en què aquesta estigui oberta al públic, el Comitè organitzarà la vigilància de la millor manera possible mitjançant el personal que destini a aquest objecte i amb el concurs dels agents de l'autoritat i el servei de bombers; però el Comitè concertarà un segur per robatori i incendi per al total de les instal·lacions a comptar des del dia en què els objectes hagin entrat en el local de l'Exposició.

La Secció Primera estarà assegurada a càrrec exclusiu del Comitè. No obstant, els expositors tindran dret de designar vigilants particulars per a les seves instal·lacions, encara que sempre amb el coneixement del Comitè i aprovació del mateix en quant a les propostes nominals.

ART. 33. Són de compte de cada expositor el consum de força, llum, aigua i demés serveis auxiliars en el seu stand durant els dies en què estigui oberta al públic l'Exposició. L'import del consum de força s'establirà de comú acord entre el Comitè i l'expositor en virtut de lo que pugui apreciar-se segons l'aplicació que es dongui a l'esmentada força i les hores de la seva utilització. L'import del consum de llum s'establirà segons el nombre i l'intensitat de les làmpares de cada instal·lació. El dels demés serveis auxiliars es fixarà també de comú acord entre el Comitè i l'expositor. Les quantitats corresponents deurán ésser satisfetes a les oficines del Comitè abans de la clausura de l'Exposició.

ART. 34. Els senyors expositors podran

retirar els embalatges dels objectes exposats o bé deixant-los amagatzemats a l'Exposició. En aquest últim cas deuran satisfer un canon d'una pesseta per metre cúbic.

ART. 35. Durant els dies de l'Exposició no podrà retirar-se del local de la mateixa cap dels objectes de les instal·lacions de les Seccions Segona i Tercera que figurin en els respectius inventaris.

ART. 36. Els expositors de les Seccions Segona i Tercera deuran retirar els objectes de les seves respectives instal·lacions durant els trenta dies següents a la clausura de l'Exposició.

ART. 37. El Comitè expedirà als seus respectius posseïdors els mobles i objectes de la Secció Primera dins un plaç que no podrà excedir de vint dies per als de Barcelona i de trenta per als del reste d'Espanya. En l'acte de rebre'ls es serviran fer constar degudament sa conformitat.

CAPÍTOL V

L'ENTRADA A L'EXPOSICIÓ

ART. 38. El preu usual de l'entrada a l'Exposició serà fixat pel Comitè en raó del dia i de les festes que tinguin lloc a l'interior. Als senyors expositors de la Secció Primera se'ls atorgarà un *pase* de lliure circulació; als senyors expositors de les Seccions Segona i Tercera se'ls atorgarà un *pase* per cada un d'ells i un altre per la persona que designin. El Comitè decidirà respecte a la utilització d'altres *pases*.

CAPÍTOL VI

FESTES I ACTES PÚBLICS

ART. 39. Durant els dies en què l'Exposició estigui oberta al públic el Comitè organitzarà en el recinte de la mateixa una sèrie d'actes o festes qual finalitat concordi amb la del certamen. Per aquest mitjà procurarà divulgar el coneixement de la història del moble i fomentar el perfeccionament tècnic de tal indústria i de les arts decoratives, especialment entre els alumnes de les escoles professionals. Així mateix es procurarà estimular la concurrència de públic a l'Exposició amb manifestacions que puguin contribuir a posar en relleu les bel·leses de l'interior artístic de la casa.

CAPÍTOL VII

PUBLICACIONS I RECOMPENSES

ART. 40. El Comitè editarà un catàleg de l'Exposició en el qual constaran els noms i domicili de cada industrial expositor i els demés noms que figurin en cada instal·lació, número del lloc en què aquesta es trobi, noms dels senyors propietaris dels mobles i objectes de la Secció Primera, amb indicació de les adresses on aquests resideixin habitualment; reproduccions fotogràfiques d'alguna d'elles i índex de les obres fotogràfiques, dades gràfiques, etc., corresponents a les Sec-

cions Primera i Tercera. El Comitè procurarà així mateix editar i divulgar les conferències que es celebrin dins de l'Exposició i que pel seu caràcter mereixin ésser més extensament conegudes.

ART. 41. Als expositors de la Secció Segona se'ls hi farà ofrena d'un diploma acompanyat d'una medalla d'or acreditatiu del concurs que amb llurs instal·lacions hauran prestat al certamen. Es concediran dis-

tincions honorífiques als expositors de la Secció Tercera que presentin llurs instal·lacions en millors condicions de bon gust.

ART. 43. El Comitè convocarà oportunament un Concurs de Decoració i Mobiliari quals elements puguin obtenir-se amb la màxima economia possible dintre les exigències del bon gust. El Comitè nomenarà el Jurat o Jurats que hagin de dictaminar sobre l'esmentat Concurs.

TARIFES

SECCIÓ SEGONA

		PESSETES			PESSETES
Stand model a)	21'20 m. ² de planta . . .	1,060	Stand model j)	13'80 m. ² de planta . . .	690
	13'30 m. de parament . .	133		11'70 m. de parament . .	117
	Total	1,193		Total	807
Stand model b)	14'40 ² m. de planta . . .	720	Stand model k)	18'90 m. ² de planta . . .	945
	7'60 m. de parament . .	76		14'30 m. de parament . .	143
	Total	796		Total	1,088
Stand model c)	14'40 m. ² de planta . . .	720	Stand model l)	33'— m. ² de planta . . .	1,650
	11'60 m. de parament . .	116		11'50 m. de parament . .	115
	Total	836		Total	1,765
Stand model d)	15'20 m. ² de planta . . .	760	Stand model m)	35'90 m. ² de planta . . .	1,795
	11'80 m. de parament . .	118		19'— m. de parament . .	190
	Total	878		Total	1,985
Stand model e)	15'20 m. ² de planta . . .	760	Stand model n)	35'50 m. ² de planta . . .	1,775
	7'80 m. de parament . .	78		18'20 m. de parament . .	182
	Total	838		Total	1,957
Stand model f)	19'32 m. ² de planta . . .	966	Stand model o)	22'— m. ² de planta . . .	1,100
	15'— m. de parament . .	150		10'— m. de parament . .	100
	Total	1,116		Total	1,200
Stand model g)	34'— m. ² de planta . . .	1,700	Stand model p)	22'40 m. ² de planta . . .	1,120
	21'20 m. de parament . .	212		9'90 m. de parament . .	99
	Total	1,912		Total	1,219
Stand model h)	15'— m. ² de planta . . .	750	Stand model q)	31'— m. ² de planta . . .	1,550
	12'75 m. de parament . .	127		14'25 m. de parament . .	142'50
	Total	877		Total	1,692'50
Stand model i)	13'80 m. ² de planta . . .	690	Stand model r)	31'— m. ² de planta . . .	1,550
	8'30 m. de parament . .	83		14'75 m. de parament . .	147'50
	Total	773		Total	1,697'50

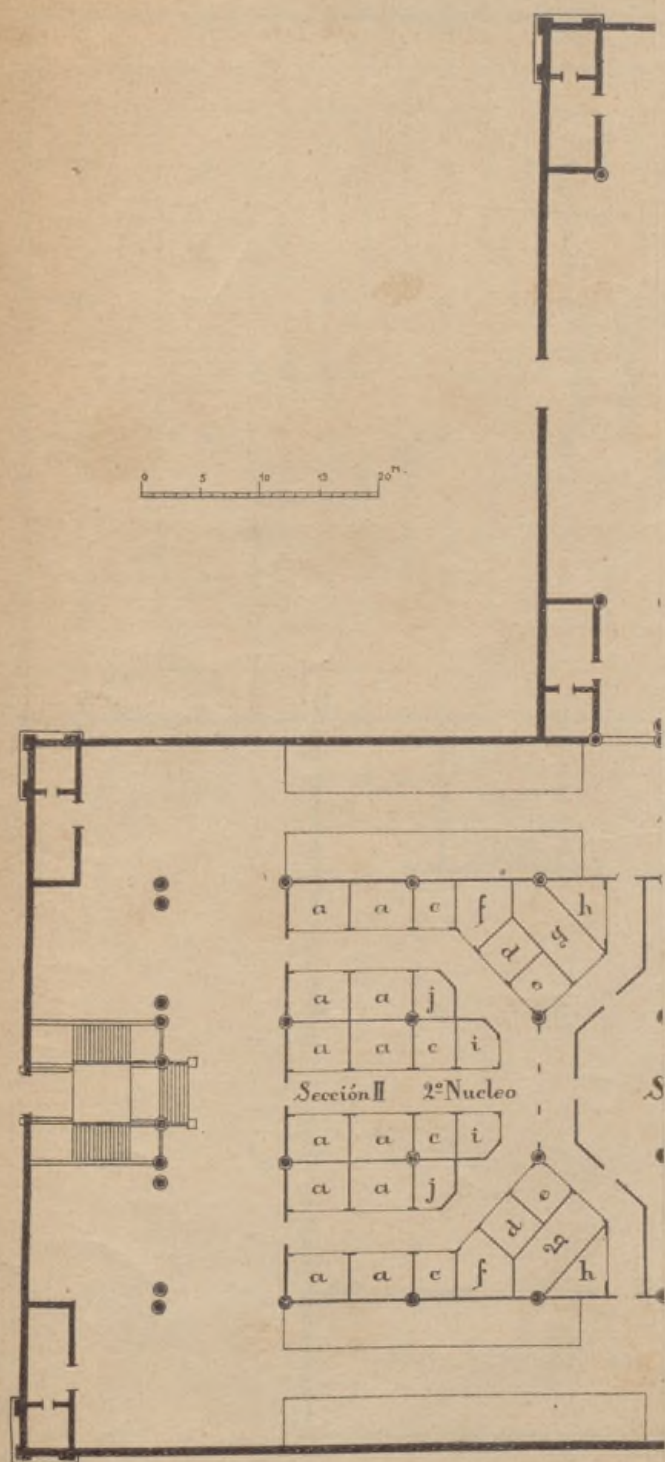
Cada un dels stands dels diferents models descrits mideix 4 metres d'alçada.

SECCIÓ TERCERA

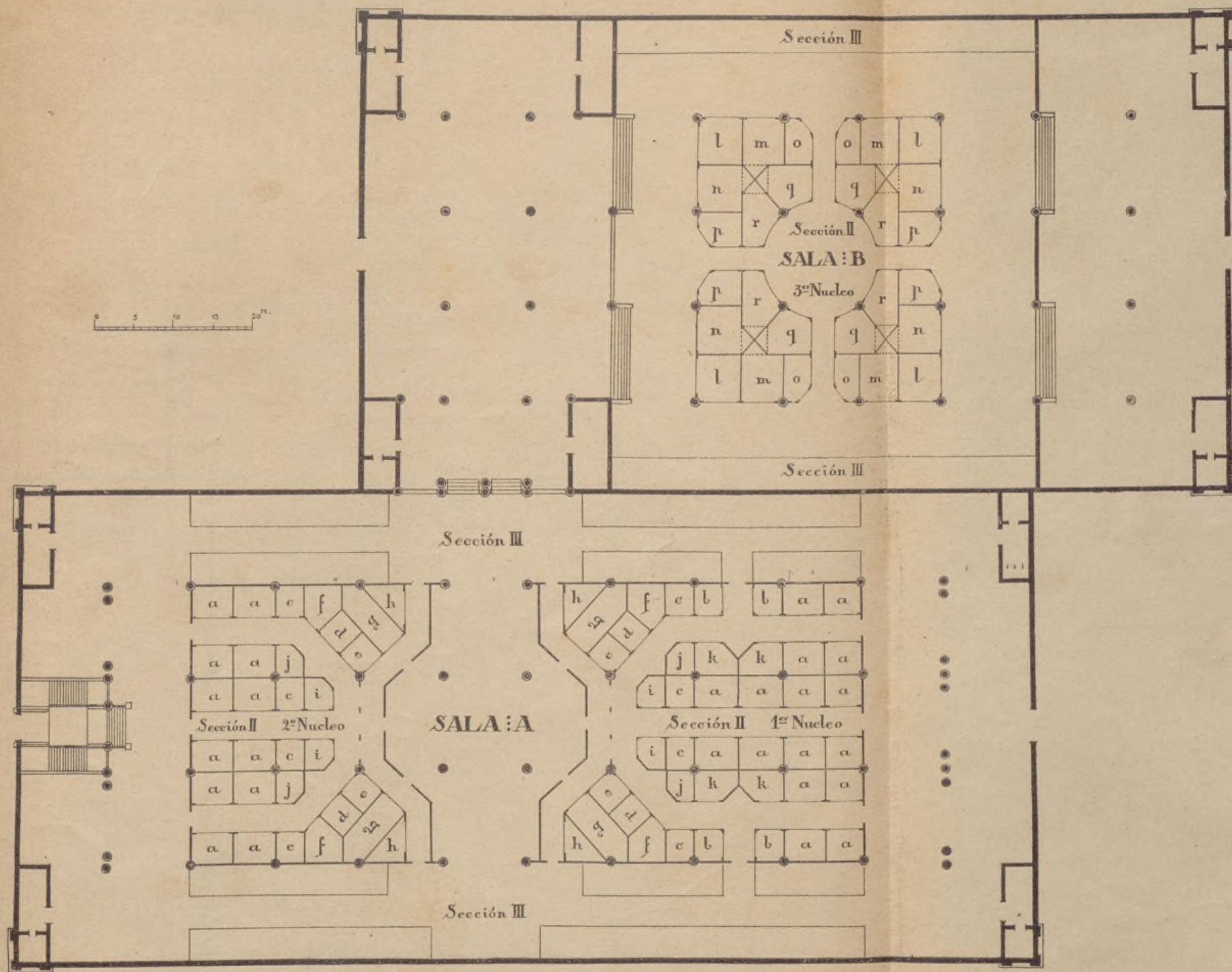
Instal·lacions en tarimes separades per cordons o passamans movibles, per metre quadrat Ptes. 40

Instal·lacions en tarimes separades per tanques fixes, per metre quadrat . . . Ptes. 45

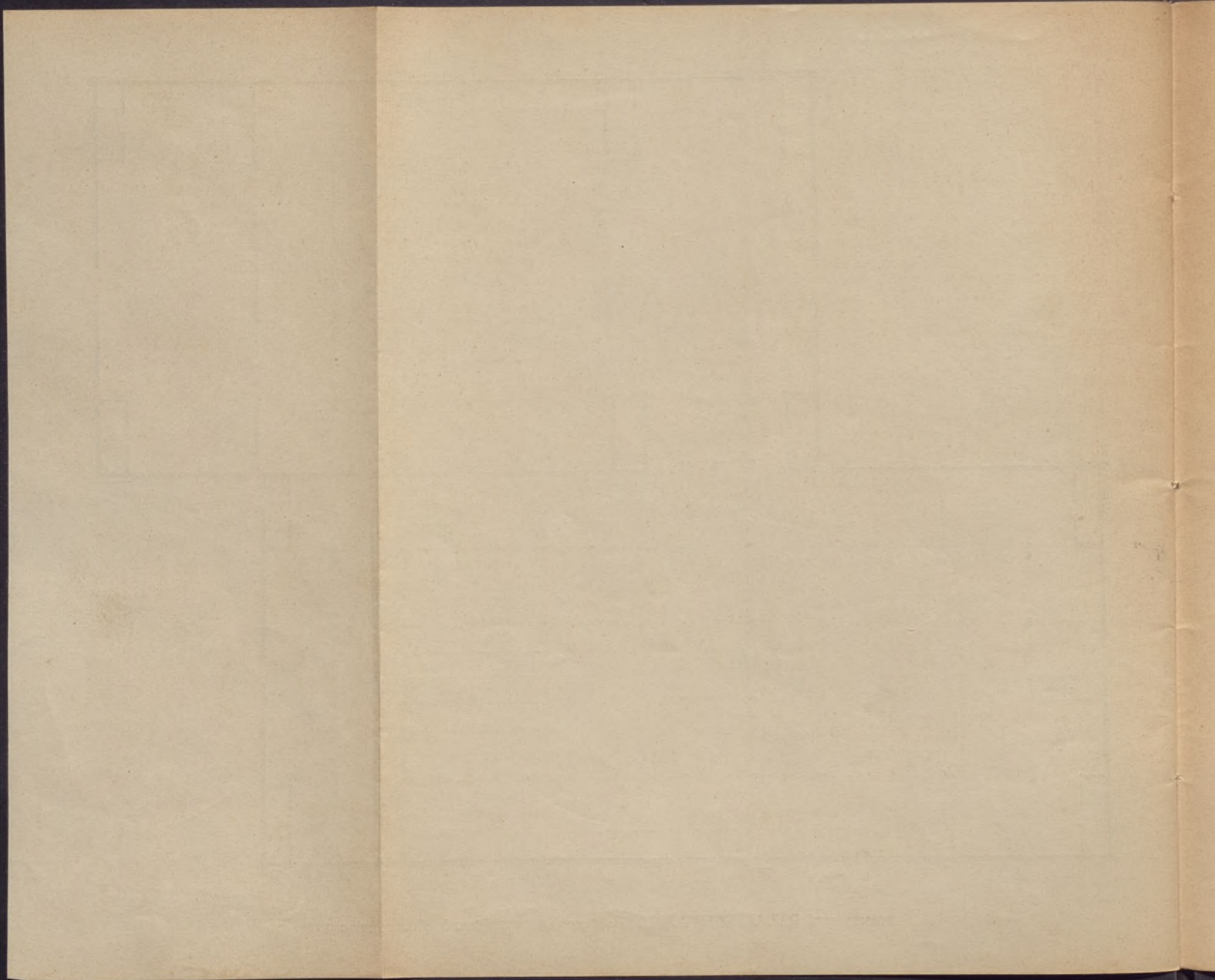
Els expositors estrangers deuran satisfer les quotes de lloguer en moneda espanyola, però disfrutaran d'una bonificació de 50 per 100 sobre els preus marcats en la present tarifa general.

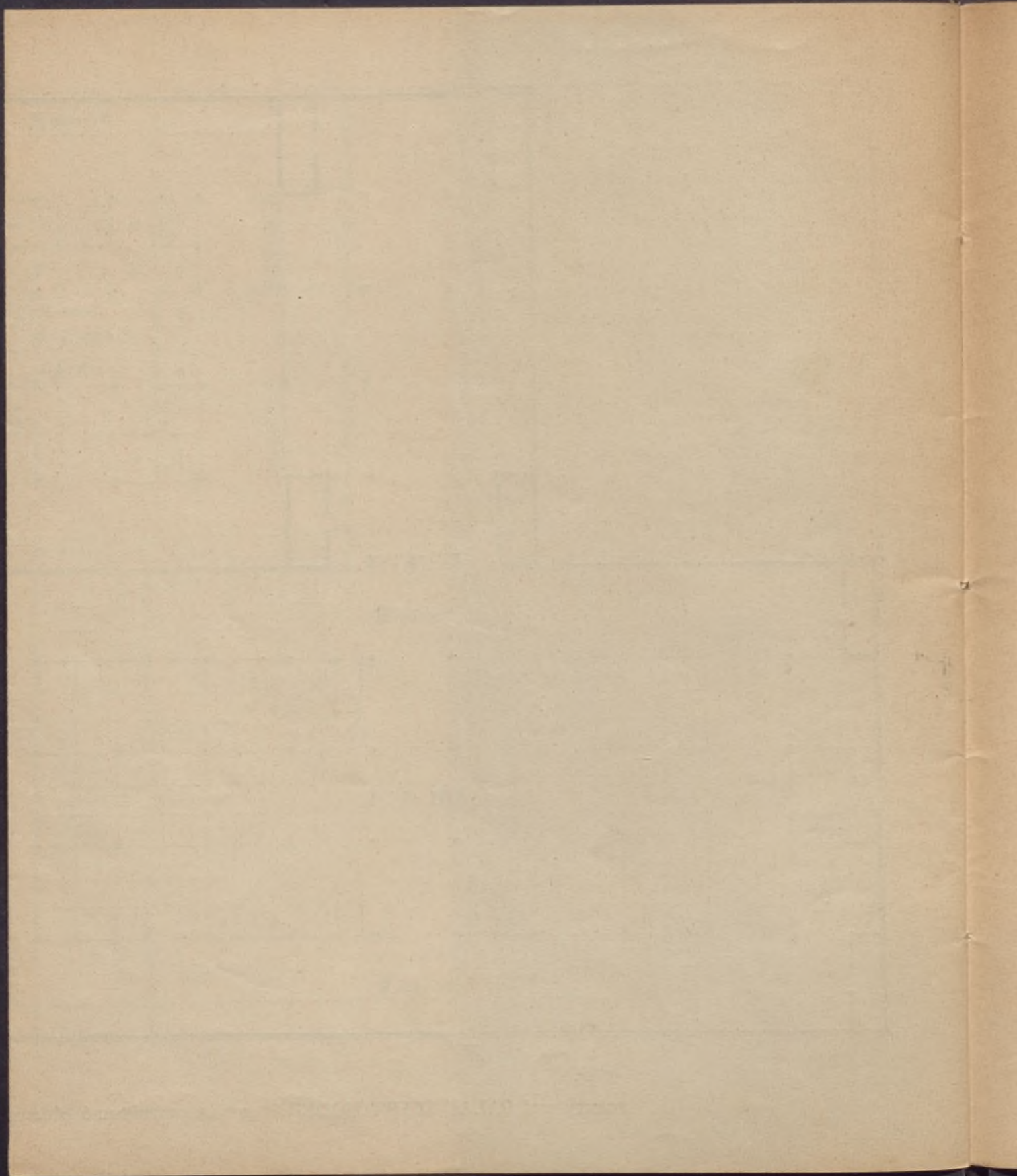


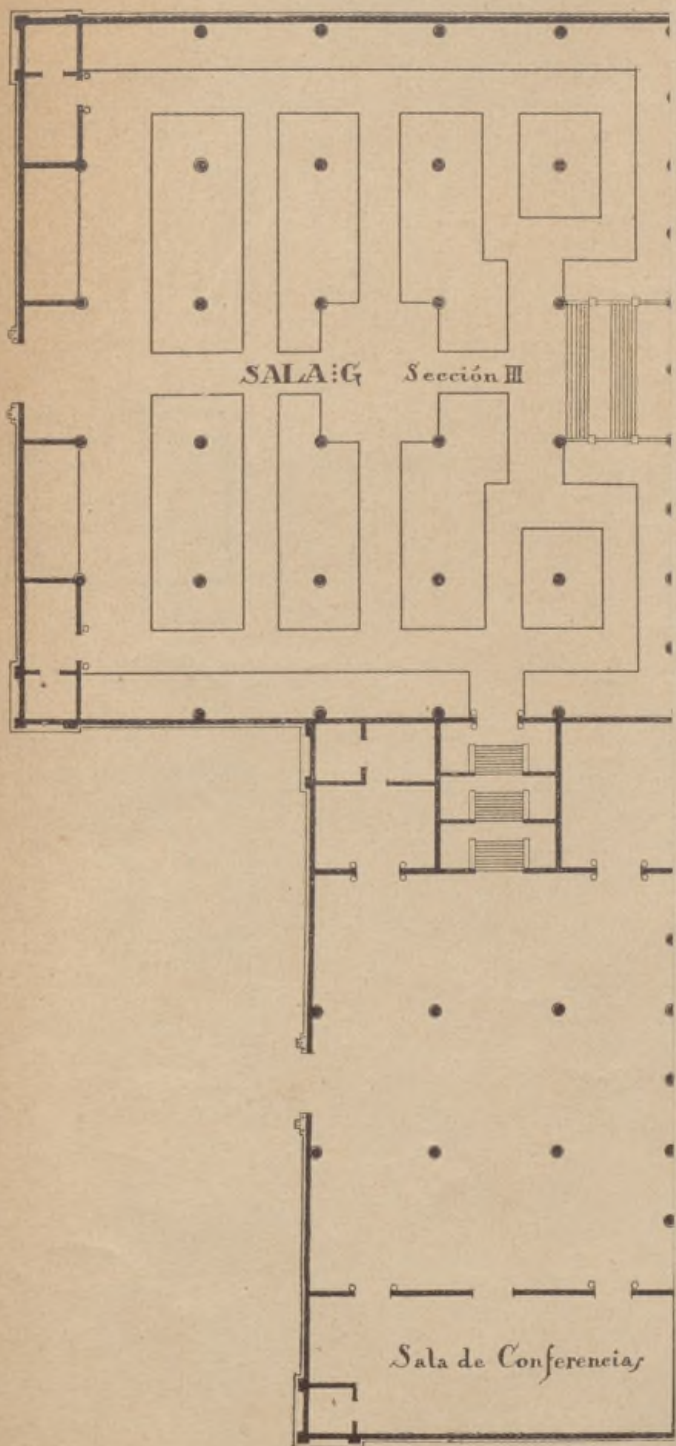
PLANTA DEL PALA



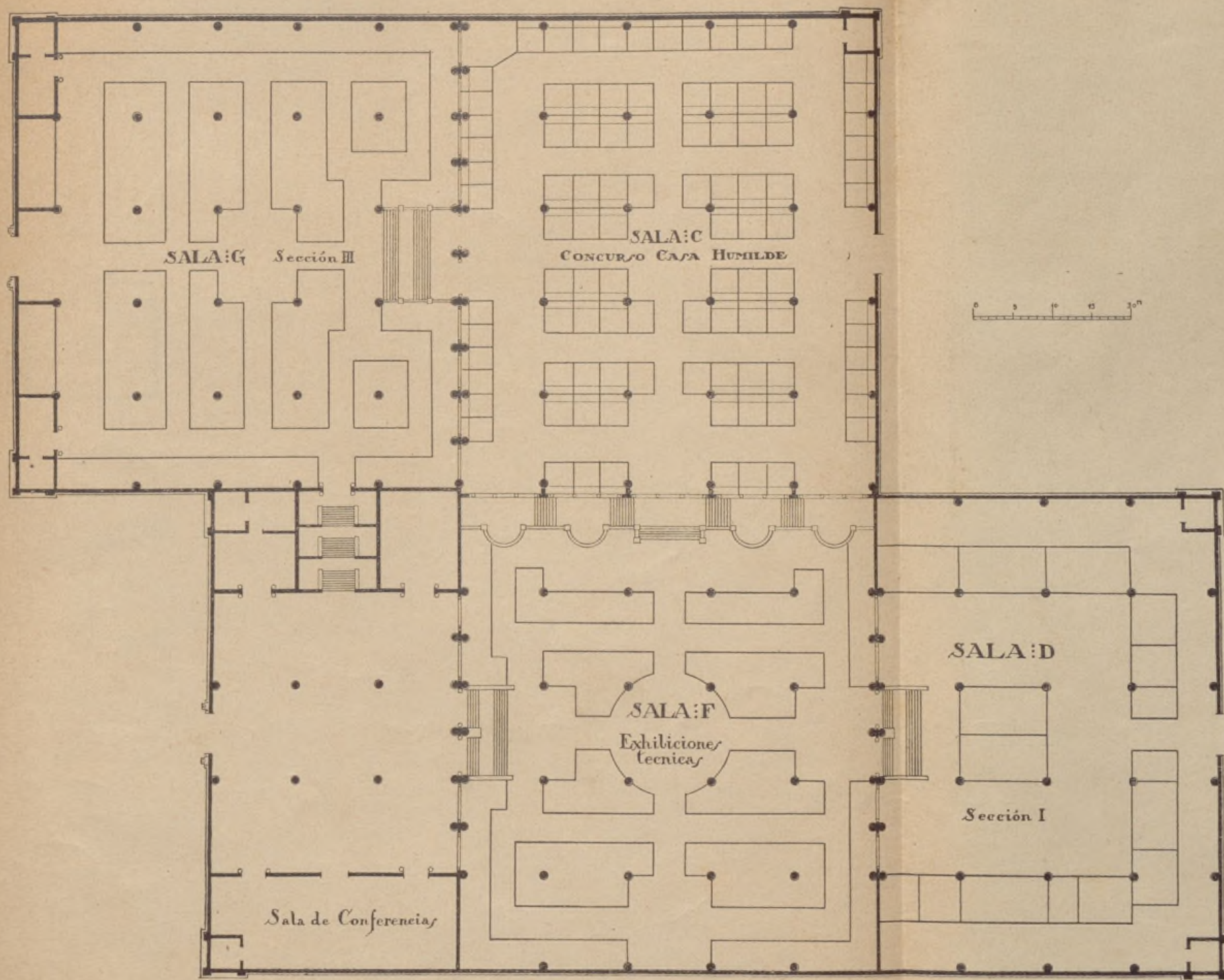
PLANTA DEL PALAU D'ART MODERN AMB LA DISTRIBUCIÓ D'INSTAL·LAGIONS



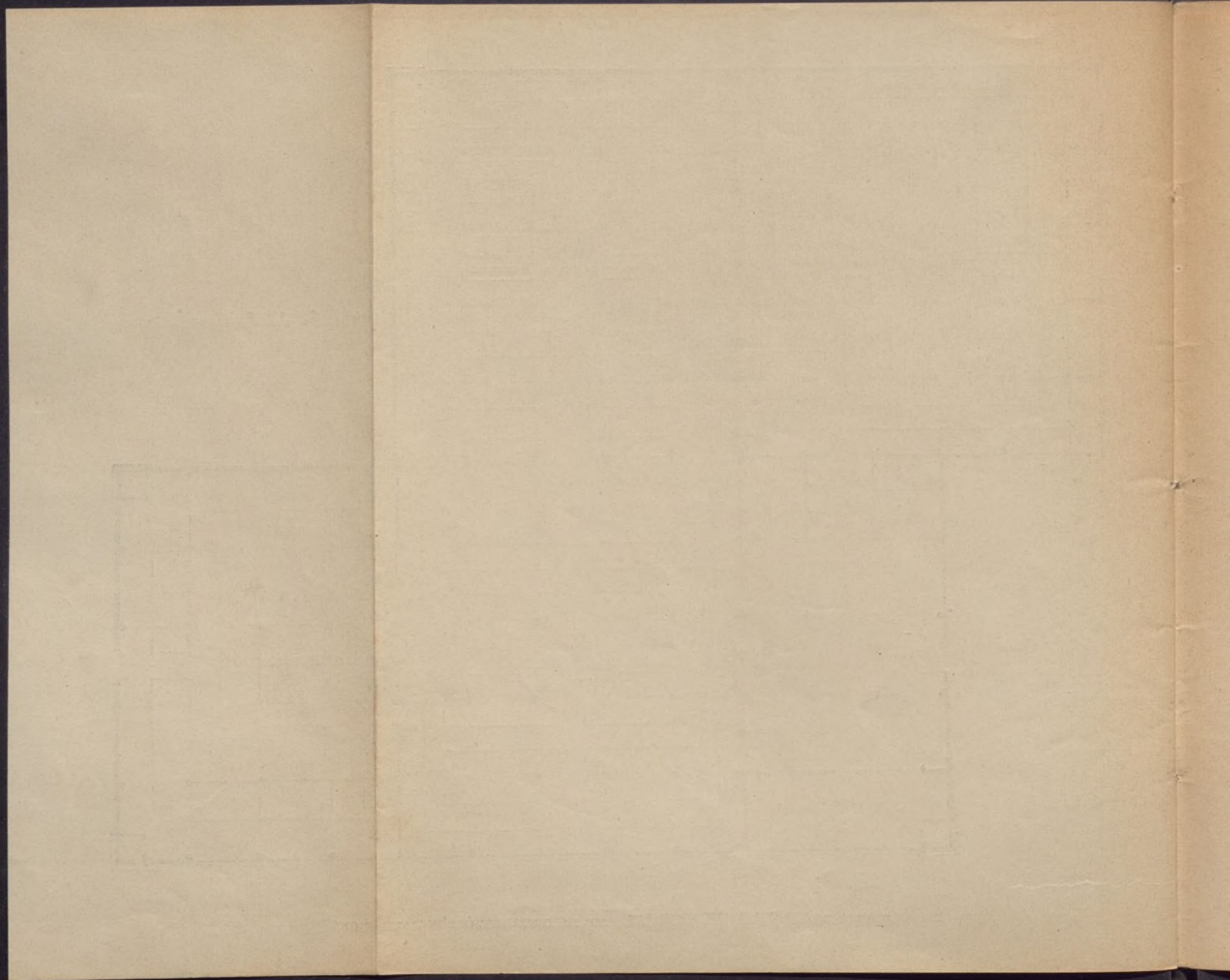


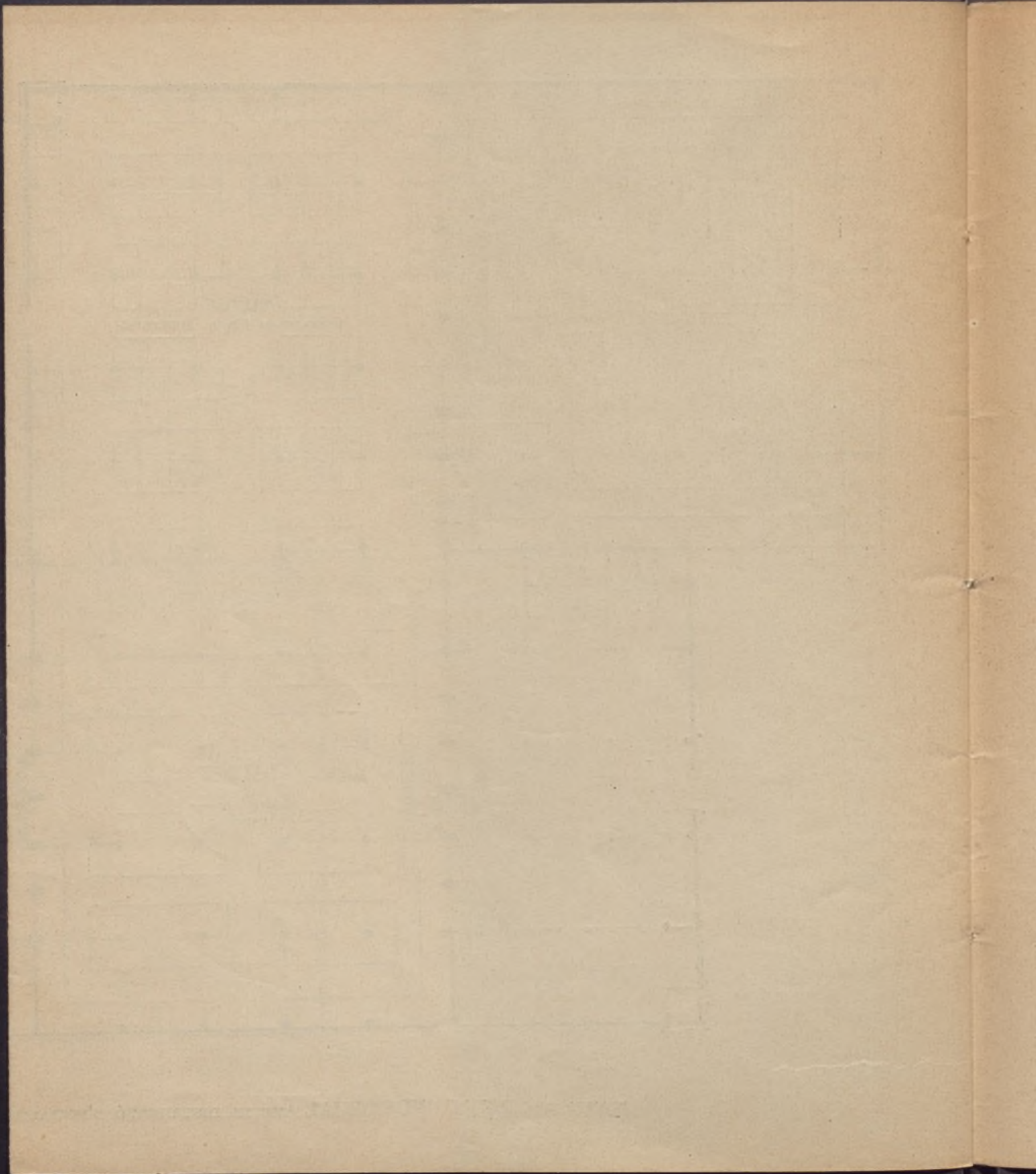


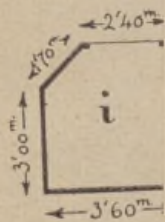
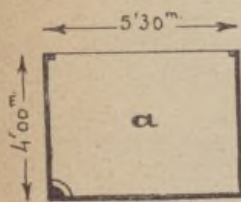
PLANTA DEL PALAI



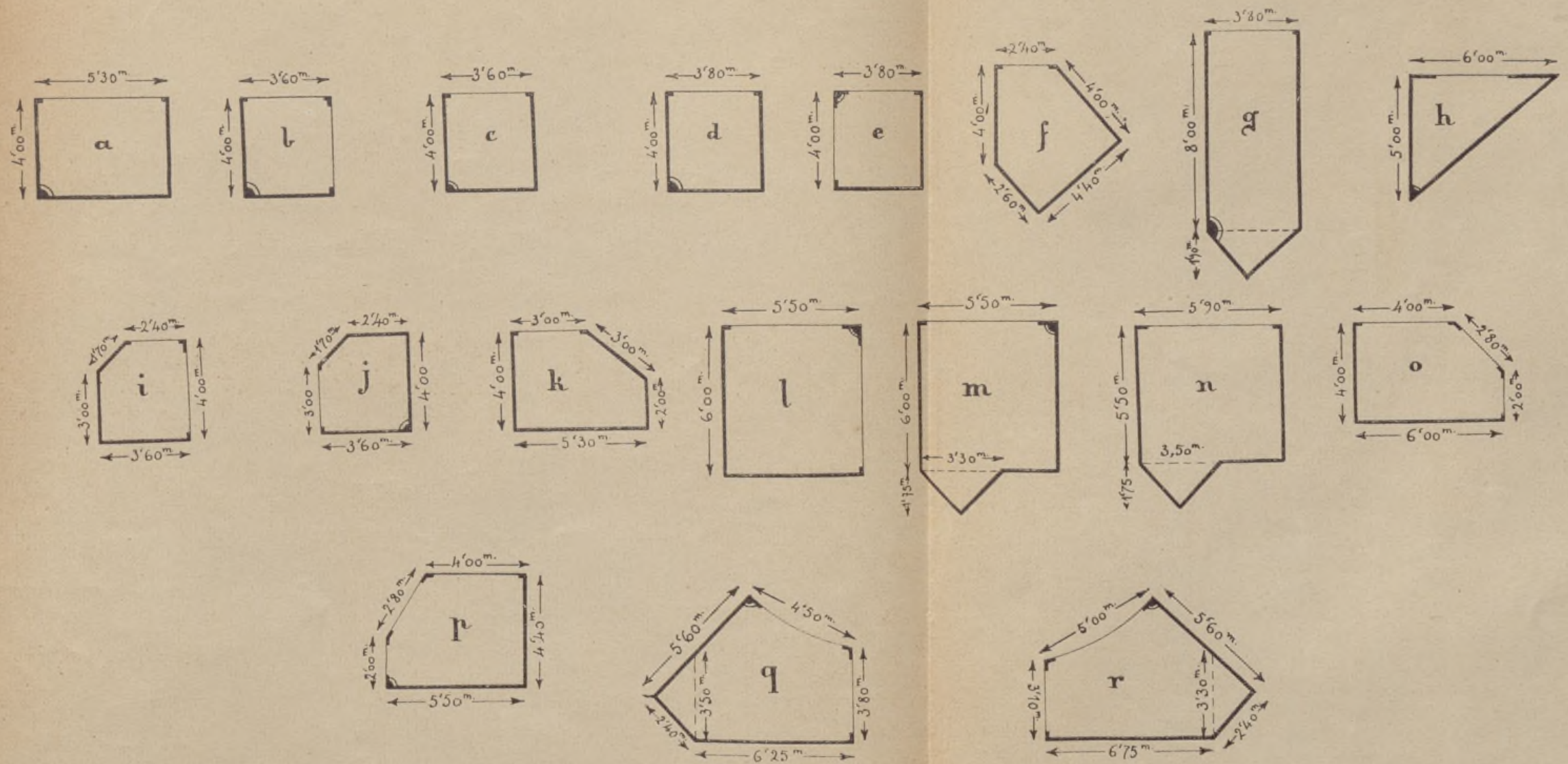
PLANTA DEL PALAU INDUSTRIAL AMB LA DISTRIBUCIÓ D'INSTAL·LACIONS







PLANTA DELS MODELS DE STANDS DE LA SECCIÓ SEGONA



LES LÍNIES MÉS FINES SENYALEN ELS COSTATS CORRESPONENTS A LA BOCA O OBERTURA DE CADA STAND

PLANTA DEZ MÓDOS DE SEGUIR



PLANTA DEZ MÓDOS DE SEGUIR

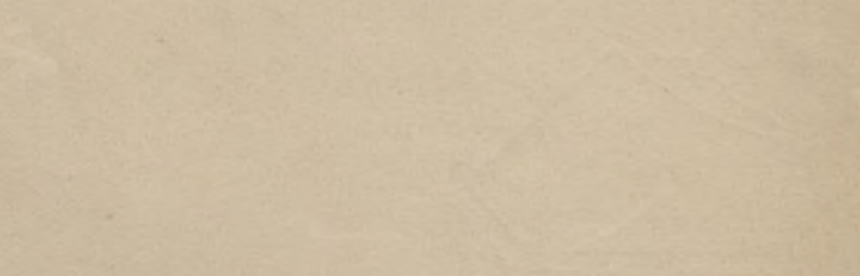
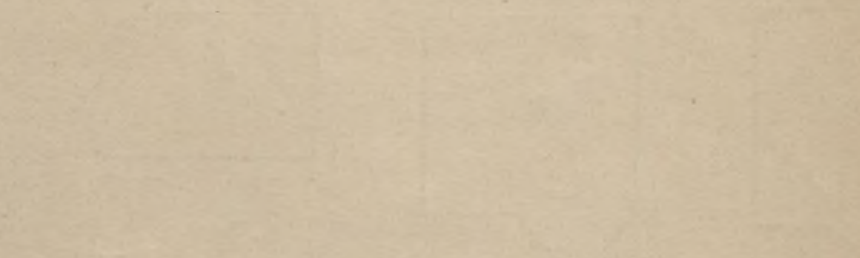
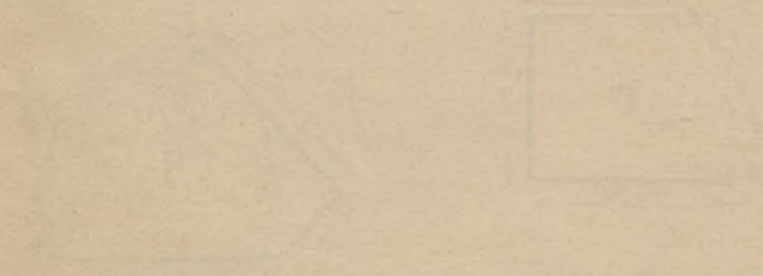
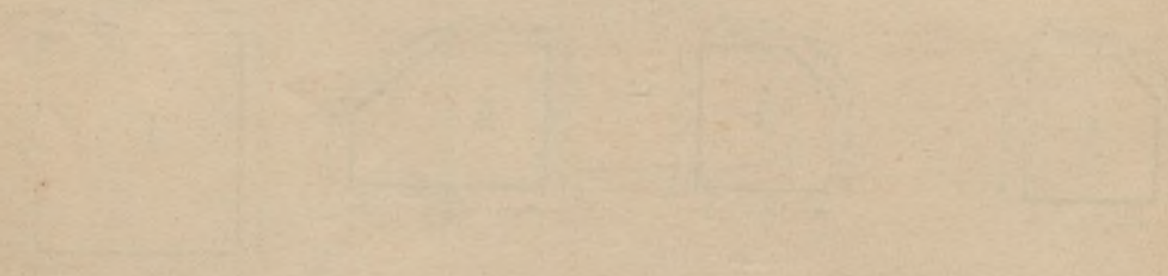


PLATE OF THE HOUSES OF THE



THE HOUSES OF THE SETTLEMENT

EXPOSICIÓ INTERNACIONAL DEL MOBLE
I DECORACIÓ D'INTERIORS

Per a BUTLLETINS D'INSCRIPCIÓ

a les

OFICINES:

CARRER DE LLEYDA, 2. — TELÈF. H 506

BARCELONA

de 9 a 1 i de 4 a 7

L'inscripció d'expositors quedarà tancada el dia 1.^{er} de desembre 1922

EXPOSICIÓN INTERNACIONAL DEL MOBLE
I DECORACIÓN INTERIORES

ELS VIATJERS I TURISTES

que desitgin visitar la Ciutat de Barcelona amb
motiu de

L'EXPOSICIÓ INTERNACIONAL DEL MOBLE
I DECORACIÓ D'INTERIORS

poden sol·licitar tota classe d'informacions a la
SOCIETAT D'ATRACCIÓ DE FORASTERS
Rambla del Mig, 30. — Telèfon A. 1515

BARCELONA

La «SOCIETAT D'ATRACCIÓ DE
FORASTERS», té establertes Agències i
Delegacions a totes les províncies d'Espanya.

