

Bord/66

L'ART DE DESSINER,

Par JEAN COUSIN;

REVU, CORRIGÉ, ET AUGMENTÉ

DE PLUSIEURS MORCEAUX D'APRÈS L'ANTIQUE, AVEC LEURS
Mesures & Proportions; d'une Description exacte des Os & Muscles du Corps
humain, & de leurs offices & usages; avec une Instruction facile pour apprendre
à dessiner toutes ces Figures, selon les différens aspects qu'elles peuvent avoir.



A P A R I S,

Chez JACQUES-FRANÇOIS CHEREAU, rue des Mathurins, aux deux Piliers d'or.

M. DCC. LXXXVIII.

AVEC PRIVILÈGE DU ROI.

A V I S.

LE grand débit de ce livre, connu sous le nom de JEAN COUSIN, qui en est l'Auteur, prouve, au-delà de toute expression, l'utilité des règles qui y sont tracées. Nos plus grands Maîtres modernes, assurés par leur propre expérience, ne cessent d'en conseiller l'usage à leurs Elèves. En effet, les justes proportions de la conformation des deux sexes, celles de l'enfant, les principes certains pour démontrer les Raccourcis, la peau découverte dans quelques figures pour mettre dans tout leur jour les Muscles & leurs fonctions, des règles géométriques relatives à certains objets, & qui sont la première base des Elémens d'Euclide, ont donné à ce livre le juste renom qu'il s'est acquis.


On n'a rien épargné dans cette nouvelle Edition, soit pour le papier, soit pour l'impression, afin de présenter ce livre au Public dans la forme la plus convenable où il puisse paroître.

On trouve dans le même Magasin différens livres de principes de Dessin, d'après les plus fameux Maîtres, tels que Raphaël, le Poussin, le Brun, Boullogne, Bouchardon

Vanloo, Picart & autres, gravés soit au burin, soit dans la manière du crayon; ainsi qu'un grand nombre de Figures Académiques, Têtes, Principes, Fleurs, Ornemens, Payfages, Architecture, Sculpture, Orfévrerie, Menuiserie, & généralement tout ce qui concerne le Dessin, & qui peut être utile à ceux qui veulent s'y distinguer dans tous les genres.

On peut trouver dans la même maison un assortiment complet d'Estampes anciennes & modernes, Françaises & étrangères, des meilleurs Graveurs, d'après les plus grands Peintres.



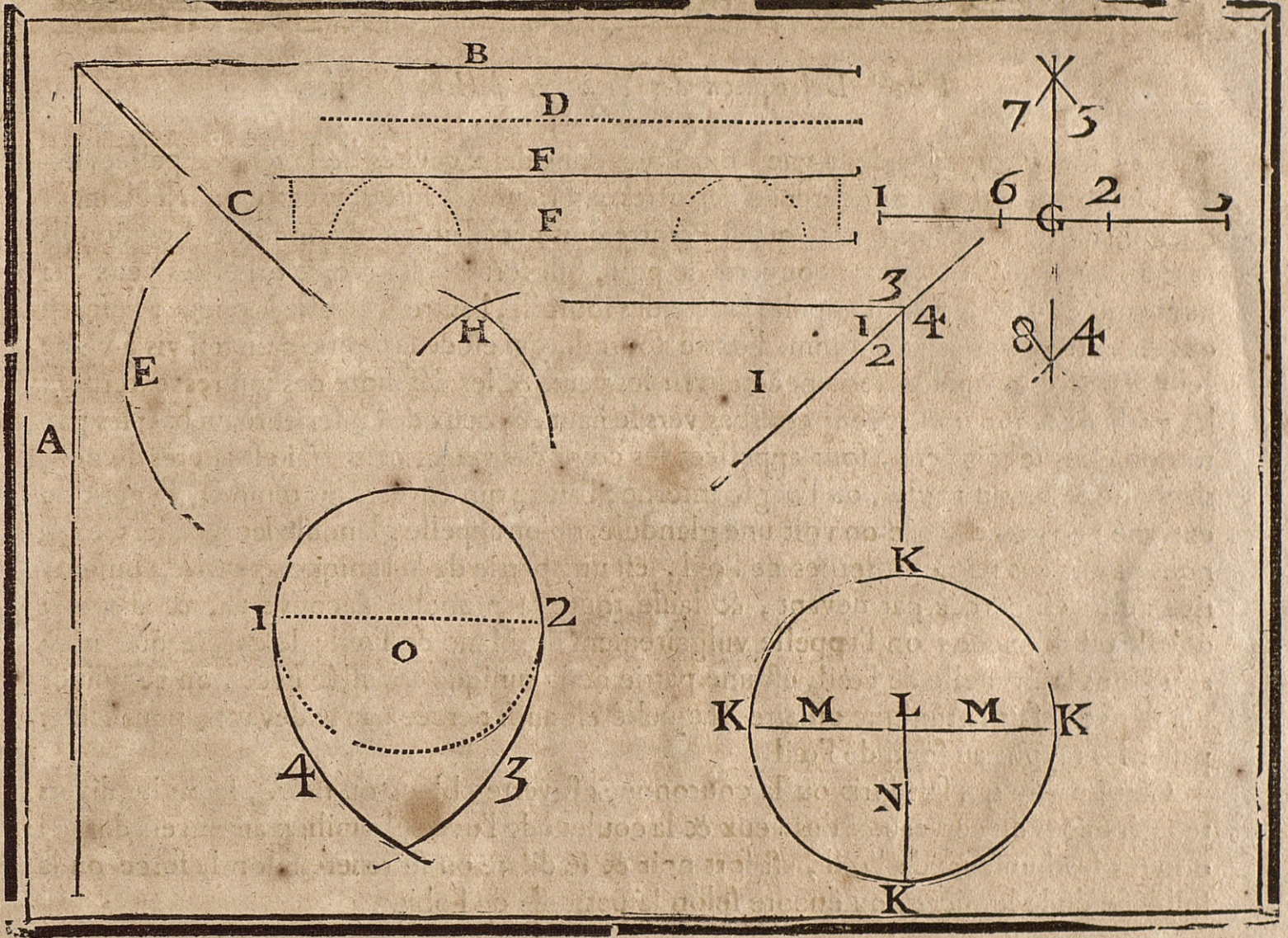


Avertissement touchant les lignes & les interfections qui servent aux Figures de ce Livre.

AYANT souvent à parler, dans la suite de ce livre, de plusieurs lignes & interfections qui sont nécessaires pour l'intelligence & la pratique de ce qu'il enseigne, j'ai cru qu'il seroit bon de les représenter & expliquer ici séparément, afin de vous ôter la difficulté qu'elles pourroient vous donner dans les figures.

La ligne marquée A, s'appelle perpendiculaire, ou à-plomb. La ligne B, s'appelle à niveau, ou nivelée, ou horisontale. La ligne C, se nomme diagonale, penchante, ou à angler. La ligne D, se nomme ligne ponctuée. La ligne E, se nomme courbe; celle-ci est faite d'une portion de cercle avec le compas. Les lignes FF, s'appellent parallèles, entre lesquelles vous voyez la manière de les tracer.

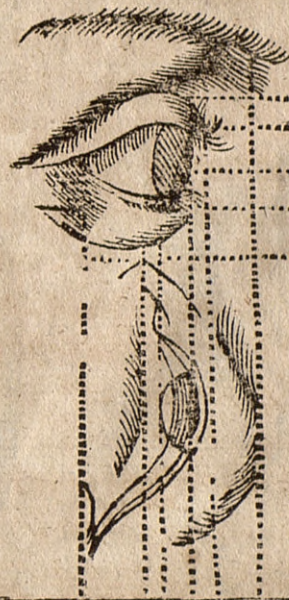
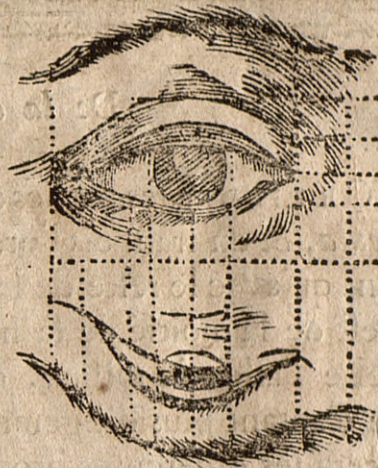
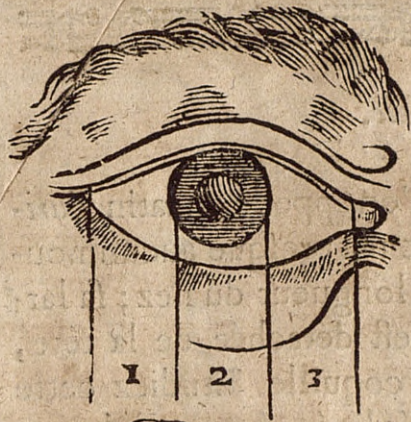
De toutes ces lignes se forment les interfections suivantes; savoir, l'interfection de la ligne perpendiculaire & de la ligne à niveau, qui se coupent orthogonalement, & forment quatre angles droits, ce qu'on nomme vulgairement trait carré, qui est ici marqué G. Pour le faire juste, posez la pointe du compas au point marqué I, & de l'ouverture 2, qui est libre, marquez les petites lignes courbes 3 & 4; puis faites la même chose du point marqué 5; & des sections de ces petites lignes courbes, tirez la ligne perpendiculaire, qui coupera la nivelée orthogonalement, ou à angles droits. H, marque l'interfection qui se fait des lignes courbes. I montre l'interfection de la diagonale avec les lignes perpendiculaires & à niveau, de laquelle se forment les deux angles aigus 1 & 2. Si vous continuez ladite ligne diagonale au-dessus de l'interfection, elle vous donnera de ses côtés les deux angles obtus 3 & 4 plus ouverts que l'angle droit, à la différence des aigus qui sont moins ouverts. K s'appelle ligne circulaire ou cercle; le point du milieu, marqué L s'appelle centre: K marque la circonférence. La ligne M, qui passe par le milieu, s'appelle diamètre: si elle part seulement du centre à la circonférence, comme N, elle s'appelle demi-diamètre. La figure O s'appelle ovale, à cause de sa ressemblance à un œuf; elle se forme ici d'un cercle dans lequel vous tirez une ligne diamétrale à niveau; puis posant la pointe du compas au point 1, vous formerez de l'ouverture 2, la ligne courbe 3. Du point 2 de la même ouverture, formez la ligne courbe 4, qui achevera la figure ovale, tellequ'il la faut pour former la tête de l'homme.



8
Exact Description des Yeux & de leurs parties.

LES Yeux, organes de la vue, sont situés dans deux cavités de la tête, appellées orbites : on peut y considérer leurs parties extérieures & intérieures ; je dirai seulement quelque chose des extérieures, que le Peintre doit nécessairement connoître. Les sourcils sont à l'extrémité du front, couverts de poil, qui sert à défendre & orner les yeux : la partie qui est vers le nez, s'appelle la tête des sourcils, l'autre s'appelle la queue ; l'espace qui est entre les deux, se nomme l'entre sourcil, qui est de la moitié d'un œil vis à-vis de leur tête. Les paupières servent à couvrir les yeux & les défendre des injures externes ; les poils de la supérieure sont courbés vers le haut, & ceux de l'inférieure en bas ; les parties où elles se joignent, sont appellées les coins des yeux ; celui qui est auprès du nez, s'appelle le grand angle, ou l'angle interne ; l'autre qui est vers les tempes, le petit ou externe : au grand angle on voit une glandule, qu'on appelle glandule lacrymale. Ce qui nous paroît des parties internes de l'œil, est une partie de la tunique appellée conjonctive : elle est percée par devant, & laisse toute la prunelle découverte, & d'autant qu'elle est blanche, on l'appelle vulgairement le blanc de l'œil ; le cercle que nous appellons la prunelle de l'œil, est une partie de la tunique appellée uvée, ou ce tissu de filamens qui fait la tunique ciliaire, laquelle est aussi percée par le devant, pour laisser passer les rayons au fond de l'œil.

Cette partie qui fait l'iris ou la couronne, est verte, bleue ou noire, selon les divers tempéramens du cerveau & des yeux & la couleur de l'uvée ; le milieu au travers duquel on voit les humeurs de l'œil, est fort noir & se dilate ou se resserre selon la force ou la foiblesse de la lumière, ou encore selon la petitesse de l'objet.





De la composition & proportion de l'Oreille.

L'OREILLE a ses parties externes & internes. L'externe, qu'on appelle en latin *Auricula*, & en françois l'oreillette, est toute cartilagineuse, & n'a presque aucun mouvement qu'avec le reste de la tête. Sa proportion est d'égalier la longueur du nez; sa largeur est de la moitié de sa hauteur. Sa partie supérieure, qui est détachée de la tête, s'appelle l'aile; le milieu, qui est plus enfoncé, s'appelle la coquille. Etudiez cette partie d'autant plus diligemment, qu'elle est ordinairement négligée. Le naturel vous montrera ses différentes proportions.

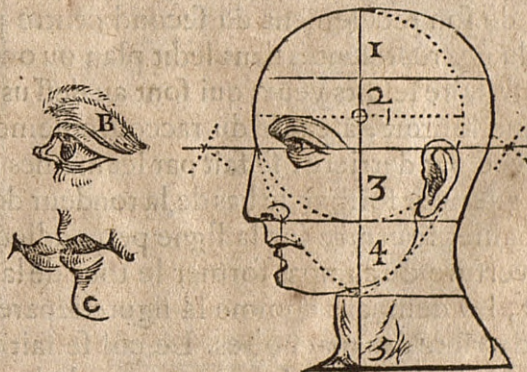
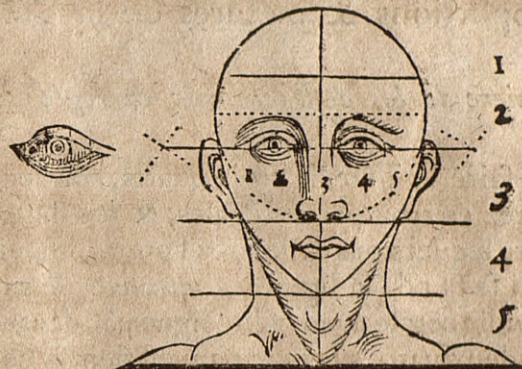




Proportions de la Tête, vue de front & de profil.

POUR dessiner la tête de front, formez un ovale, comme il est ci-devant enseigné en la page 7; puis tirez une ligne perpendiculaire, qui divise l'ovale en deux parties, laquelle ligne sera ensuite divisée en quatre parties égales. Vous marquerez la naissance des cheveux à la moitié de la première section : sur la seconde, seront les yeux; sur la troisième, le nez; sur la quatrième, l'extrémité du menton; à quoi on peut ajouter une cinquième partie égale, qui marquera la fossette du col. Divisez la ligne du milieu, sur laquelle on doit placer les yeux, en cinq parties : sur la seconde & quatrième, faites les yeux; la longueur de chaque œil sera divisée en trois parties, dont la prunelle en doit occuper une, l'ouverture de l'œil doit avoir aussi une de ces parties de la largeur du nez qui répond à l'intervalle qui est entre les deux yeux : divisez ensuite la quatrième section de l'ovale en trois parties égales : sur la première vous formerez la bouche, prenant la mesure d'un œil & demi : faites les oreilles depuis la ligne des yeux jusqu'à la ligne du nez, où vous commencerez le col, qui aura de grosseur la moitié de la tête; il s'élargit, en approchant des clavicules, & sa proportion, depuis la fossette du col jusqu'à la naissance des épaules, est de la moitié des cinq parties qui divisent le col & la tête.

La tête de côté ou de profil se forme par les mêmes règles. Pour avoir le derrière de la tête de profil, il faut de la même ouverture du compas, dont vous avez décrit le cercle, en reculer le centre d'une sixième partie du diamètre, & de l'autre jambe du compas marquer le derrière de la tête. Pour placer l'œil, divisez en trois parties égales l'espace qui est entre la perpendiculaire & la circonférence de l'ovale; celle du milieu sera pour l'œil, qui n'a de longueur que la moitié de celui du front. Pour former le nez, divisez en deux parties la troisième section de l'ovale, depuis la ligne perpendiculaire jusqu'au contour de l'ovale; & y ajoutant une troisième partie, elle fera l'avance du nez hors de l'ovale : tirez une petite ligne depuis celle des yeux, qui en marquera le contour, que vous arrondirez par le bout, & la narine rentrera jusqu'au droit de l'œil. Pour former le bas du visage, tirez une perpendiculaire, depuis la section de la ligne du nez sur le contour de l'ovale ponctué, jusqu'à la quatrième section. Divisez cette petite perpendiculaire en trois parties égales : sur la première section formez la bouche d'une moitié de celle qui est vue de front; faites avancer la levre de dessus jusqu'à la moitié de l'avance du nez, la levre de dessous de la moitié de l'avance de celle de dessus le menton jusqu'à la perpendiculaire : placez l'oreille au contour de l'ovale en dedans, depuis la ligne des yeux jusqu'à la ligne du nez; faites le col de la même grosseur & longueur qu'en la figure précédente, lui donnant par derrière, depuis le point où la ligne à plomb coupe la quatrième section de l'ovale, la largeur d'un nez & demi, en faisant un peu rentrer le contour en dedans, & par-devant sur la quatrième section : sur la cinquième section donnez au col par derrière la largeur de deux mesures de nez la perpendiculaire, & le faites avancer par-devant de la moitié du menton.



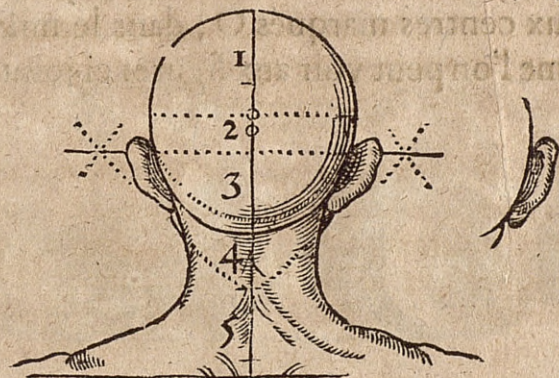
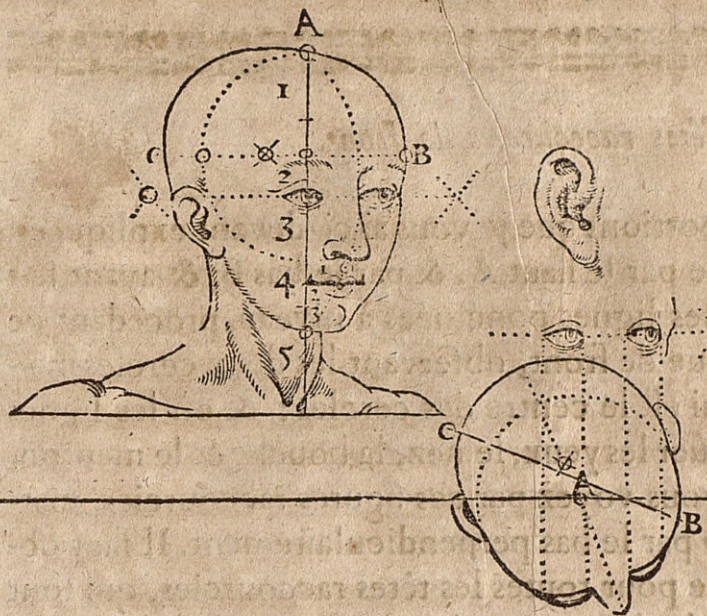


Proportions & mesures de la Tête, vue de trois quarts & par derriere.

Maniere de les dessiner avec la regle & le compas, d'en faire le plan, & de le lever.

POUR faire la Tête de trois quarts, formez un cercle ponctué comme aux précédentes, que vous diviserez en trois parties égales, & reculerez le centre comme au profil, pour faire le derriere de la tête, contre lequel vous dessinerez l'oreille depuis l'œil jusqu'au nez; puis posant la pointe du compas à la section qui se fait de la ligne des yeux avec le cercle ponctué par derriere, & l'ouvrant jusqu'à la section opposée dudit cercle avec ladite ligne par devant, vous marquerez le contour de la joue gauche; ensuite divisez en deux parties l'espace qui est depuis ce contour de devant sur la ligne des yeux, jusqu'à la perpendiculaire qui traverse toute la tête; & posant la pointe du compas à cette section, qui seroit le milieu du nez par le haut, & l'ouvrant jusqu'à la section opposée du cercle ponctué & de la ligne des yeux, vous marquerez le contour de l'autre joue, & dessinerez le bas de tête, en ajoutant une partie égale aux trois supérieures. Le col se fait comme dans la tête de profil. Les lettres A, B, C, représentent le plan ou l'ombre de la tête raccourcie, comme la voyant par-dessus la sommité de la tête qui se fait du cercle ponctué, & de son reculement du second centre pour avoir le derriere de ladite tête. Des extrémités des yeux & du nez représentés dans ledit plan ou ombre, nous élevons quatre perpendiculaires ponctuées pour former & faire lesdits yeux, qui sont au-dessus dudit plan, & par ce moyen l'œil gauche se trouvera plus grand que le droit, à cause du raccourcissement.

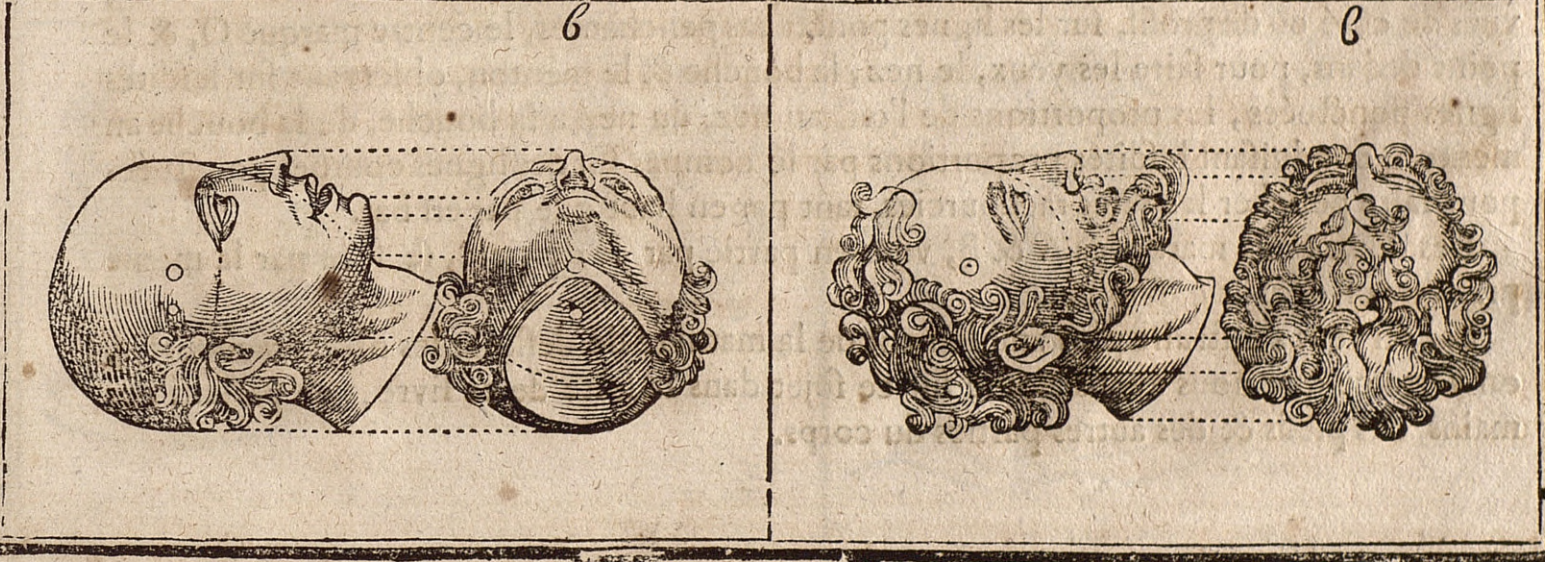
La tête, vue par derriere, se fait par les mêmes regles de la tête vue de front: il y a seulement ceci de particulier, que pour former le bas de la rondeur de la tête, au lieu de vous servir du demi-cercle ponctué, il faut baïsser le centre sur la ligne perpendiculaire de la troisième partie de l'œil vu de front, & de la même ouverture du compas former le tour de la tête par le bas. Les oreilles se placent comme à la tête vue de front, les dessinant comme la figure séparée le montre; au-dessous vous marquerez ce qui peut paroître du derriere des mâchoires. Le col se fait aussi comme en la première figure; si vous voulez orner la tête de cheveux, le second centre de la tête sera celui qu'il faudra prendre.





Maniere de dessiner les Têtes raccourcies de front.

IL faut observer les mêmes mesures & proportions que je vous ai ci-devant expliquées. Sur la ligne penchante ponctuée, marquée par le haut A, & par le bas B; & ayant fait la tête vue de côté ou de profil, il faut tirer les lignes ponctuées à niveau, procédant de ladite tête, pour en faire la tête raccourcie vue de front, observant les deux cercles marqués d'un O & un point dans le milieu, qui est le centre des cercles; & où les lignes ponctuées à niveau se terminent, il faut marquer les yeux, le nez, la bouche & le menton, l'extrémité du front & les oreilles, comme vous voyez par ces figures raccourcies, marquées par de petites lettres *a* par le haut, & *b* par le bas perpendiculairement. Il faut observer la même méthode & la même pratique pour toutes les têtes raccourcies, qui sont représentées dessous les susdites têtes, usant de deux centres marqués O; dans le milieu dudit O, il y a un petit point qui sert de centre, comme l'on peut voir aux figures ci-jointes.



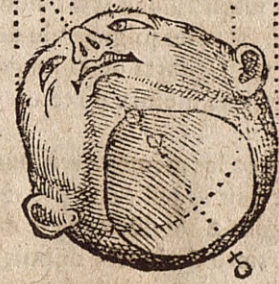
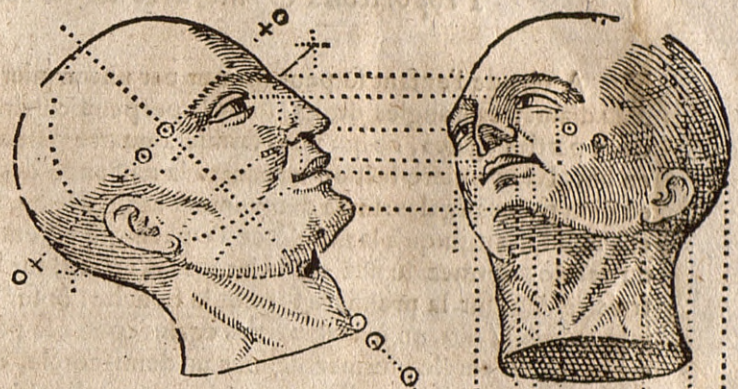
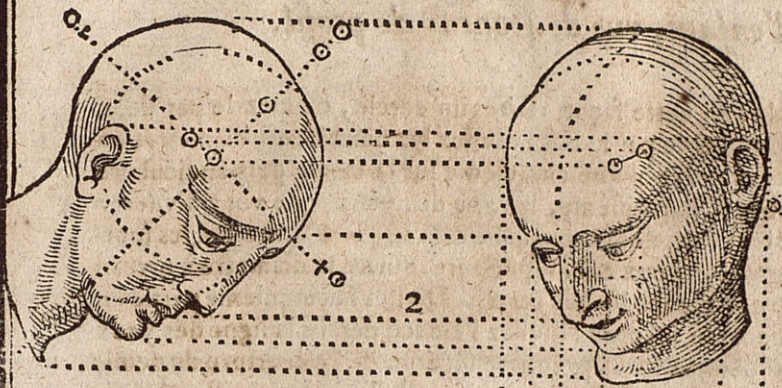


Maniere de dessiner les têtes de trois quarts raccourcies.

POUR faire ces têtes raccourcies, servez-vous de celles qui sont vues de côté, comme nous avons fait dans les figures précédentes : observez seulement, que de la ligne ponctuée penchante, marquée d'une petite croix, il en faut prendre la distance & la mesure pour en faire comme l'ombre des susdites têtes, qui servira pour montrer les lignes ponctuées perpendiculairement à la tête que vous voudrez dessiner de trois quarts ; les interfections que font lesdites lignes ponctuées à niveau, procédant des têtes vues de côté ou de profil, vous donneront la place ou la situation des yeux, du nez, de la bouche & du menton, comme vous le voyez dans lesdites figures. Ainsi il faut observer auxdites têtes, vues de côté ou de profil, sur les lignes ponctuées penchantes, le centre marqué O, & le point dedans, pour faire les yeux, le nez, la bouche & le menton, observant sur lesdites lignes ponctuées, les proportions de l'œil au nez, du nez à la bouche, de la bouche au menton, conduisant lesdites proportions par le compas sur des lignes courbes ponctuées pour faire pencher les têtes raccourcies, tant par en haut que par en bas.

Les deux têtes marquées A & B, vues en partie par le derriere, se font par la même pratique ci-devant enseignée.

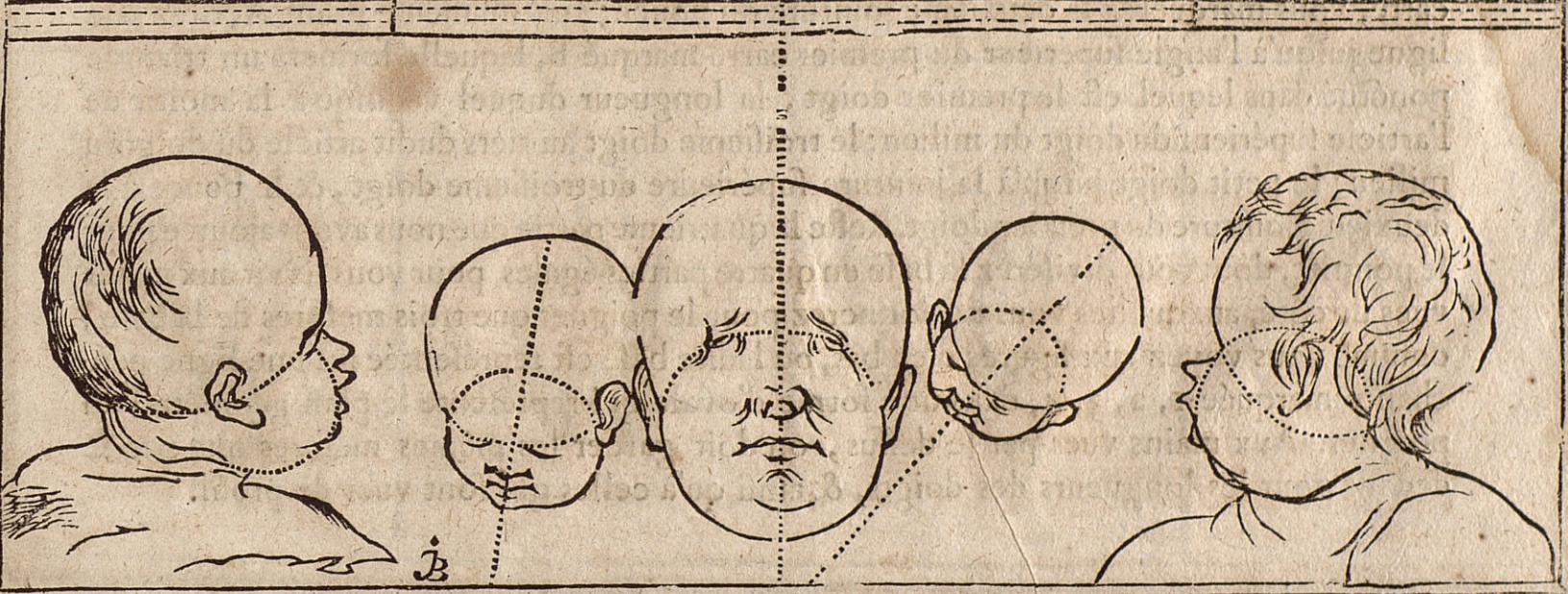
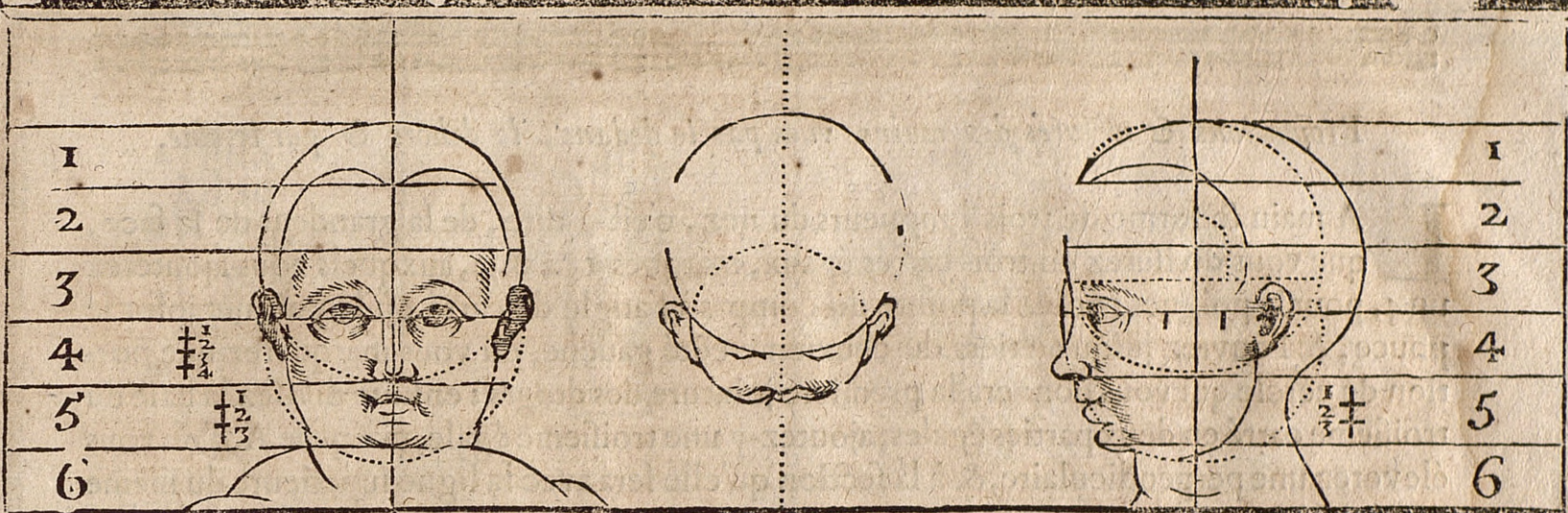
Si l'on veut s'instruire plus amplement de la maniere de dessiner les objets raccourcis, on verra ce que nous avons ajouté sur ce sujet dans la suite de ce livre, en parlant des mains, des pieds & des autres parties du corps.



Proportions & mesures de la tête de l'enfant, vue de front & de profil.

LA tête de l'enfant se peut former par une maniere d'ovale, en cette façon : faites un cercle, coupez-le par deux diametres à angles droits, dont la perpendiculaire sera prolongée par le bas ; divisez les deux demi-diametres en deux parties égales, ce qui vous donnera quatre parties égales : ajoutez-y une cinquieme sur la même perpendiculaire en bas. La premiere section marquera la naissance des cheveux ; & la troisieme, la ligne des yeux, que vous diviserez en cinq parties égales : sur la deuxieme & la quatrieme, formez les yeux, dont la prunelle doit contenir la moitié, les sourcils monteront jusqu'à la moitié de l'espace qui est entre la ligne des yeux & la supérieure, qui est le diametre à niveau du cercle ; formez le nez de la largeur d'un œil, sur la ligne qui touche le bas cercle. Divisez la cinquieme partie en trois égales : sur la premiere formez la bouche, & sur la troisieme le menton : divisez l'espace depuis la ligne des yeux jusque sous le nez, en quatre parties égales : posez la pointe du compas sur la premiere section, de l'ouverture du demi-diametre du cercle : formez dessous un demi-cercle, qui marquera le dessous du menton : dessinez les oreilles depuis la ligne des sourcils jusqu'à la moitié du nez, où elles seront jointes aux joues : les joues auront de largeur, des deux côtés de la perpendiculaire, l'espace qui est depuis la ligne des yeux jusqu'au-dessus du menton ; & elles auront une longueur & demie de nez par la moitié de la cinquieme partie de la tête ; où elles joignent le deuxieme cercle, & où commence le cou, deux largeurs de nez : donnez à la bouche la largeur de trois quarts de la longueur du nez : le cou doit avoir de grosseur deux longueurs & demie de nez, & le haut des épaules une mesure de tête.

Pour la tête vue de profil, faites un cercle égal au premier avec les mêmes divisions & la même proportion du cercle dessous. Pour faire le derriere de la tête avec le compas, soit fait le petit carré 1, 2, 3, 4, de la moitié d'une de ces cinq parties qui divisent la tête ; mettez la tête du compas au point 2, & décrivez le dessus de la tête jusqu'à la lettre *a*, puis mettez la jambe du compas au point 4, & décrivez le derriere de la tête depuis *a* jusqu'à *b*, placez ensuite votre compas au point 1, & décrivez un arc de cercle jusqu'à ce qu'il rencontre la ligne ponctuée de votre ovale : puis, pour avoir l'arrondissement du cou en-dedans, prenez la longueur d'un nez & demi, & la transportez sur la ligne du nez depuis la ligne perpendiculaire : portez la même grandeur sur la cinquieme section de votre ovale vis-à-vis du menton ; & dans l'intervalle de la quatrieme à la cinquieme section de l'ovale, prenez la hauteur depuis les yeux jusqu'à la bouche, & décrivez ensuite par ces trois points la ligne courbe du derriere de la tête : vous pouvez ajouter une sixieme section, pareille aux cinq supérieures, sur laquelle on marquera les épaules, qui doivent avoir, depuis la ligne perpendiculaire, deux longueurs de nez par-derrriere, & par-devant une longueur de nez.





Proportions & mesures des mains vues par le dedans , le dehors & par le côté.

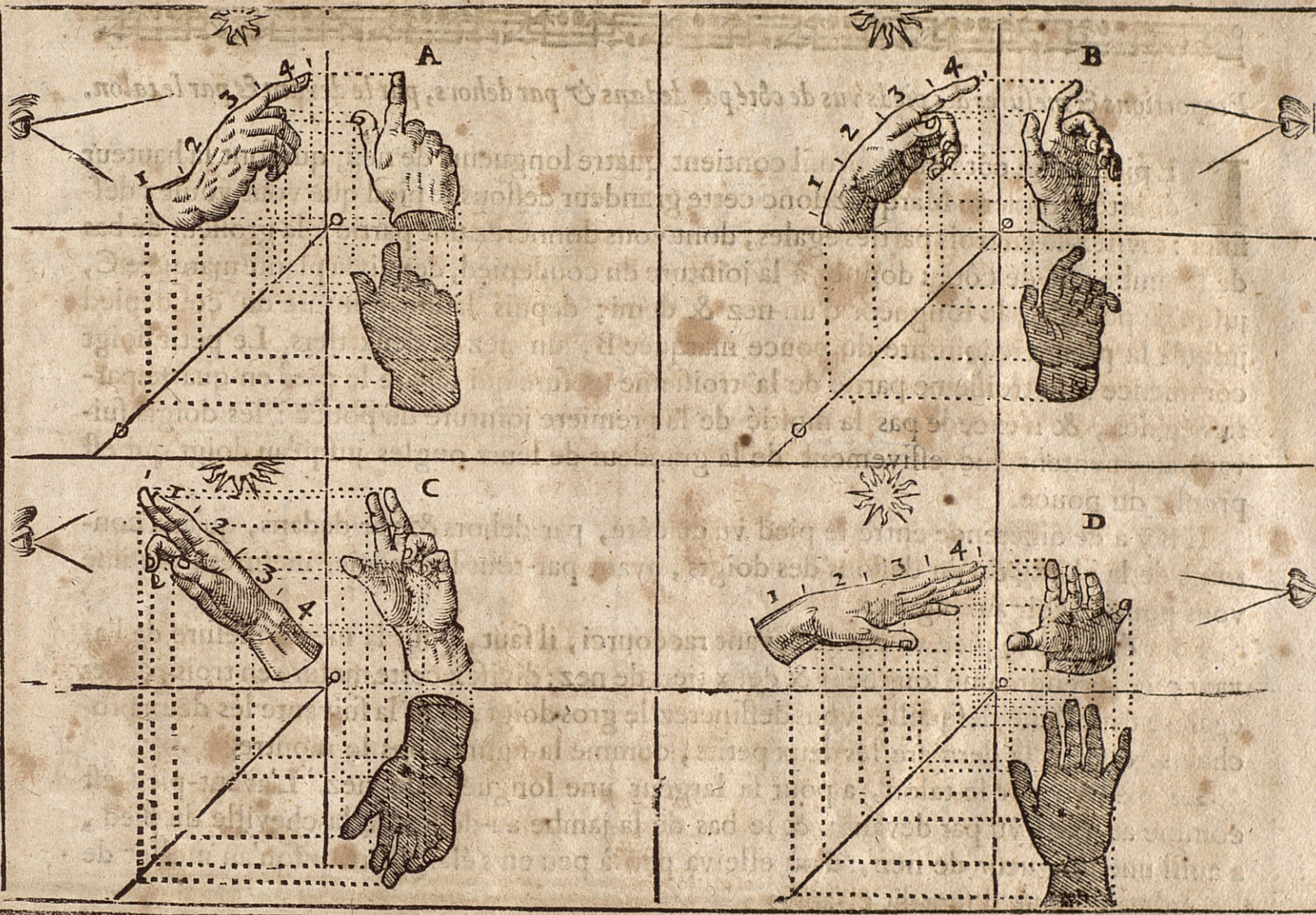
LA main se forme de trois longueurs du nez , c'est-à-dire , de la grandeur de la face , que vous diviserez en trois carrés égaux , marqués 1 , 2 & 3 , auxquels vous ajouterez un 4 , pour le poignet : posez la pointe du compas à l'angle du carré où le poignet joint le pouce , & l'ouvrez jusqu'au tiers du deuxième côté gauche , où vous marquerez une portion de cercle qui vous donnera la première jointure des doigts : ensuite divisez la base du troisième carré en deux parties égales ; ajoutez-y une troisième égale , marquée A , d'où vous éleverez une perpendiculaire , & à la section qu'elle fera avec la ligne supérieure du même carré , vous marquerez la deuxième jointure du pouce ; puis du même point A , tirez une ligne jusqu'à l'angle supérieur du premier carré marqué B , laquelle formera un triangle ponctué dans lequel est le premier doigt , la longueur duquel va jusqu'à la moitié de l'article supérieur du doigt du milieu ; le troisième doigt au tiers dudit article du doigt du milieu ; le petit doigt jusqu'à la jointure supérieure du troisième doigt , & le pouce à la deuxième jointure du premier doigt. Reste la quatrième partie que nous avons ajoutée pour le poignet , dont vous diviserez la base en quatre parties égales , pour vous servir aux mains vues de côté , auxquelles vous ne donnerez pour le poignet que trois mesures de la base , comme vous voyez aux figures d'en bas , où ladite base est représentée sur une ligne penchante marquée 1 , 2 , 3 , 4 , dans une forme d'ovale qui représente le plan géométral du poignet. Aux mains vues par le dessus , on doit garder les mêmes mesures que par le dedans pour les longueurs des doigts , & ainsi qu'à celles qui sont vues de profil.





Maniere de dessiner les Mains raccourcies en toutes sortes d'aspects.

LORSQUE vous avez à dessiner une main raccourcie à cause de son aspect, faites-en premièrement le profil avec la disposition des doigts telle que vous souhaiterez, suivant les mesures précédentes. Puis, pour en avoir le plan, formez un trait carré, & coupez l'angle inférieur du côté droit, qui est sous la main de profil, d'une ligne diagonale qui le sépare en deux angles aigus égaux: ensuite, de toutes les jointures & extrémités de la main, tirez des lignes perpendiculaires dessus jusqu'à ladite ligne diagonale marquée aux deux bouts d'un O, des sections desquelles vous tirerez des lignes parallèles à niveau; elles vous donneront, en vous en servant pour les largeurs des mains vues de front, le plan de la main que vous voulez dessiner. Après, élevez de ce plan des lignes perpendiculaires pour avoir les largeurs de la main raccourcie, & tirez des lignes parallèles à niveau des extrémités des jointures du profil, aux intersections desquelles vous aurez la mesure raccourcie de chaque partie; comme vous voyez aux figures marquées A, B, C, D, qui se font par la même pratique.



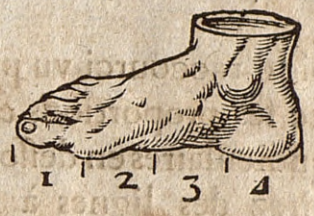
Proportions & mesures des pieds vus de côté par dedans & par dehors, par le devant & par le talon.

LE pied vu de côté ou de profil contient quatre longueurs de nez, qui font la hauteur de la tête entière. Marquez donc cette grandeur dessous le pied que vous voulez dessiner : divisez-la en trois parties égales, dont vous donnerez une partie à la grosseur du bas de la jambe vue de côté : donnez à la jointure du coude pied, depuis la plante marquée C, jusqu'au point A, la longueur d'un nez & demi; depuis ladite jointure du coude pied jusqu'à la première jointure du pouce marquée B, un nez & deux tiers. Le petit doigt commence à la troisième partie de la troisième mesure qui sépare le pied en quatre parties égales, & n'excede pas la moitié de la première jointure du pouce : les doigts suivans augmentent successivement de la grandeur de leurs ongles jusqu'au doigt qui est proche du pouce.

Il n'y a de différence entre le pied vu de côté, par dehors & par dedans, qu'aux contours de la plante & du dessous des doigts, ayant par-tout les mêmes mesures, comme vous pouvez voir aux figures.

Pour dessiner le pied vu par le devant raccourci, il faut, pour la même mesure de l'avant-pied, prendre une longueur & deux tiers de nez : divisez cette mesure en trois parties égales, dans l'une desquelles vous dessinerez le gros doigt, dans la suivante les deux prochains, & dans la dernière les deux petits, comme la figure vous le montre.

Le pied vu par le talon, a pour sa largeur une longueur de nez. L'avant-pied est comme au pied vu par devant; & le bas de la jambe au-dessus de la cheville du pied, a aussi une longueur de nez, d'où elle va peu à peu en s'élargissant jusqu'au mollet de la jambe, comme il sera dit ci-après.

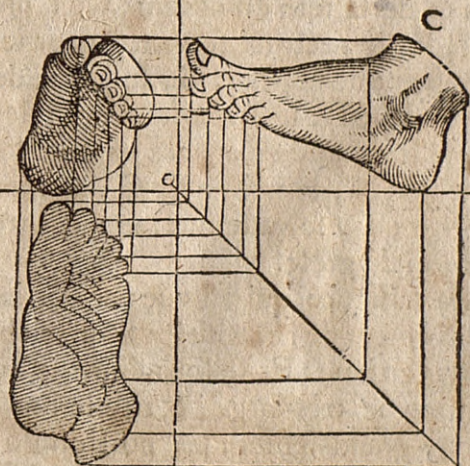
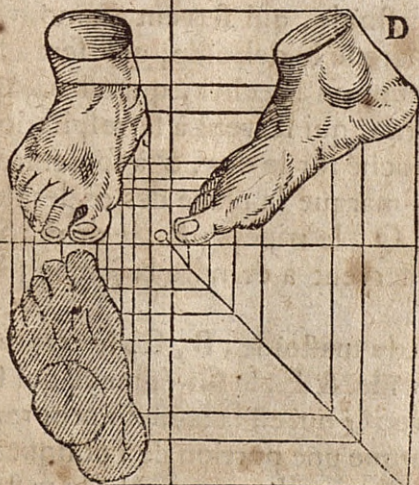
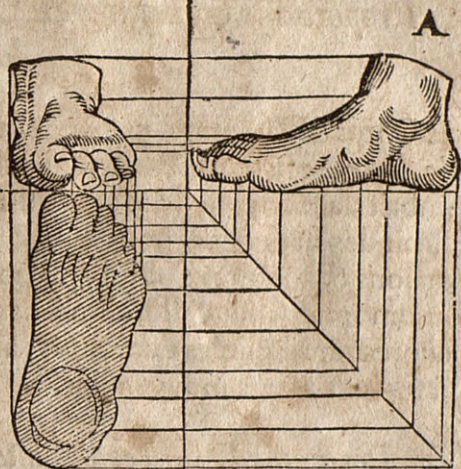
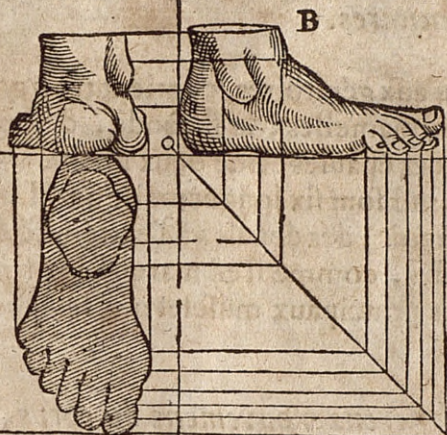




Maniere de dessiner les pieds raccourcis en toutes sortes d'aspects.

POUR dessiner le pied raccourci vu par devant ou par le talon, il faut dessiner un pied de profil avec ses proportions & mesures comme ci-devant, desquelles vous tirerez des lignes perpendiculaires en dessous jusqu'à la diagonale marquée aux bouts O: puis de ces sections tirez des lignes à niveau pour faire le plan du pied, où vous ajouterez les largeurs comme ci-devant. Ensuite élevez de ce plan des lignes perpendiculaires, & tirez des lignes à niveau du pied de profil, & par les interfections vous aurez les mesures du pied raccourci, comme vous voyez aux figures A, B, C, D: pour les deux pieds marqués C, D, c'est la même pratique.







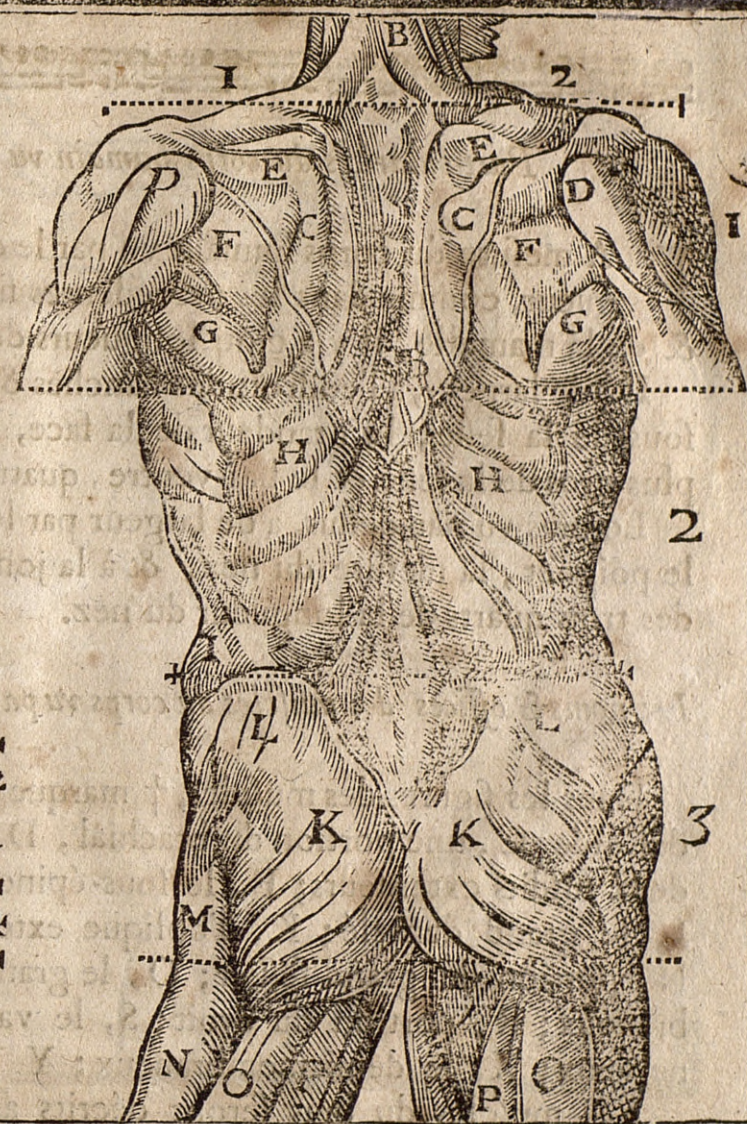
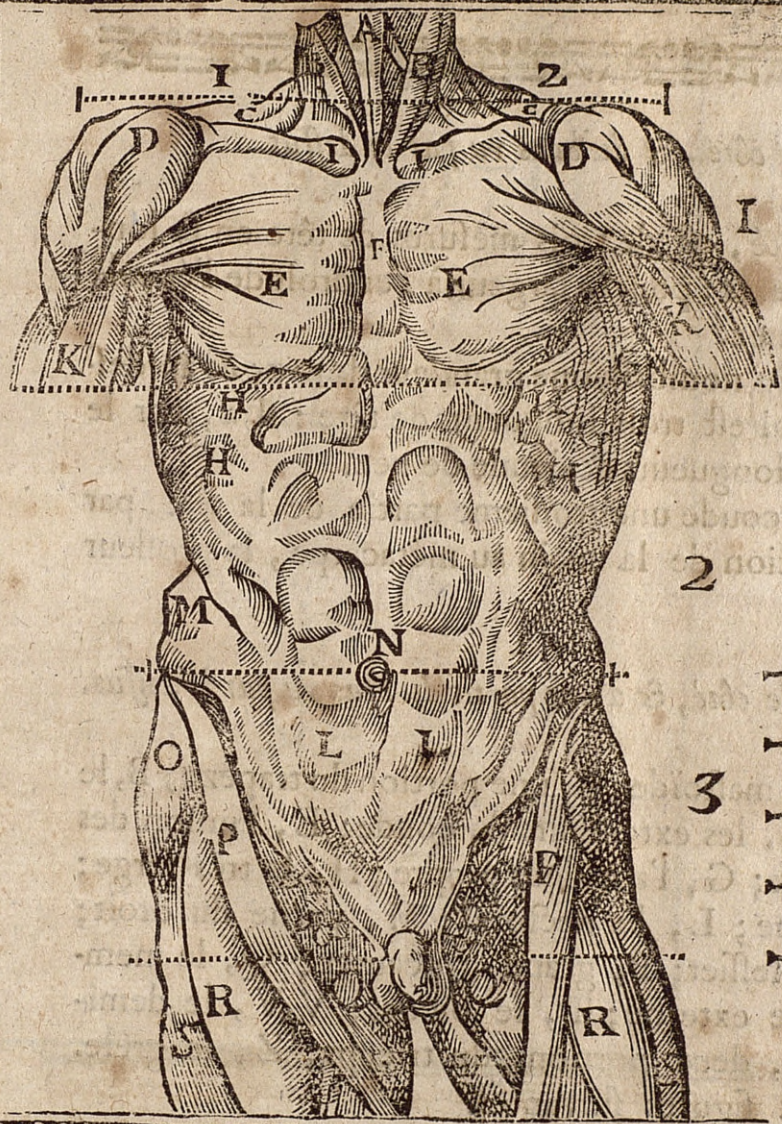
Proportions & mesures du Corps humain , vu par devant & par derriere , depuis les épaules jusqu'aux génitoires.

LE Corps de l'homme, vu par devant depuis les épaules jusqu'aux génitoires, contient trois grandeurs de la tête : la premiere, depuis les épaules au-dessous des mamelles ; la seconde, des mamelles au nombril ; la troisieme, du nombril aux génitoires. La largeur des épaules est de deux grandeurs de tête ; à l'endroit des hanches & du nombril, deux grandeurs de visage, qui sont six longueurs de nez. Les mêmes proportions & mesures s'observent pour le derriere du corps ; savoir, des épaules à l'extrémité du palleron ou omoplate, du palleron aux hanches, des hanches aux fesses, comme il est marqué aux figures qui sont exprès représentées écorchées, afin d'y pouvoir marquer les principaux muscles qui les composent & qui servent à leur mouvement.

Les noms & offices des muscles qui servent aux différens mouvemens du corps.

En la figure vue par devant : **A** marque le sternoïde ; **B**, le mastoïde, qui servent au mouvement du cou & de la tête en devant ; **C** est une portion du trapeze ; **D** marque le deltoïde, qui sert à hausser le bras ; **E**, le pectoral servant à tirer le bras en avant ; **F**, le sternum ou brechet, qui est un os couvert seulement de la peau ; **G**, le grand dentelé, & **H** l'oblique externe, qui servent à la respiration ; **I**, les clavicules ; **L**, le droit qui sert à relever le corps, lorsqu'il est couché sur le dos, & à soutenir son poids quand il panche en arriere, à quoi les obliques servent aussi ; **M** marque la place des os des îles ou des hanches ; **N**, le nombril ; **O**, le membraneux ; **P**, le couturier ; **Q**, le triceps ; **R**, le droit ; **S**, le vaste externe ; **T**, le vaste interne : ces trois derniers avec le curial servent à étendre la jambe ; **V** est une portion du grêle.

En la figure qui est vue par derriere : **A** marque une portion du mastoïde ; **B**, **C**, le trapeze pour le mouvement de l'épaule en haut, en bas & en arriere ; **D**, le deltoïde, & **E**, le sus-épineux qui sert à tirer le bras en haut ; **F**, le sous-épineux qui tire l'os du bras en bas, avec **G** qui est l'abaisseur propre, & **H** qui n'arque le très-large, & tire le bras en derriere & en bas ; **I** marque une portion de l'oblique externe ; **K**, le grand-fessier ; **L**, portion du grand-fessier ; **M**, portion du membraneux ; **N**, le vaste externe ; **O**, le biceps ; **P**, le demi-nerveux ; **Q**, portion du triceps.

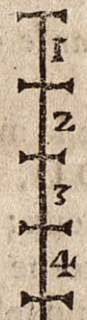


2

2

3

3





Particularités du corps humain vu de côté, & du bras vu par le dessus.

LA mesure du corps humain vu par le côté, est de trois mesures de tête en sa longueur, comme dans les précédentes figures : pour la largeur à l'endroit de l'épaule & de la mamelle, il y a cinq longueurs de nez.

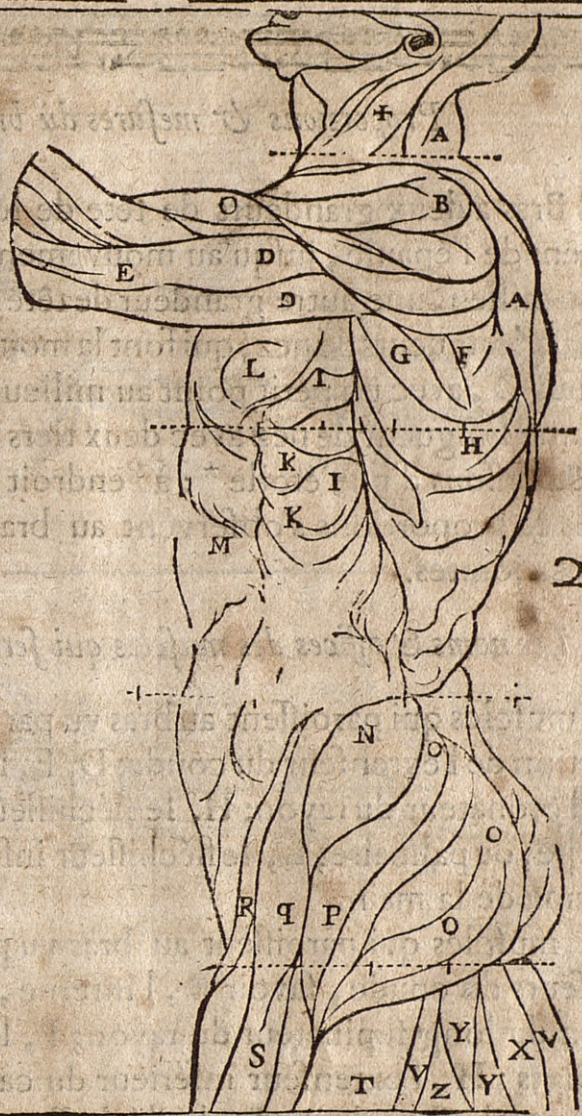
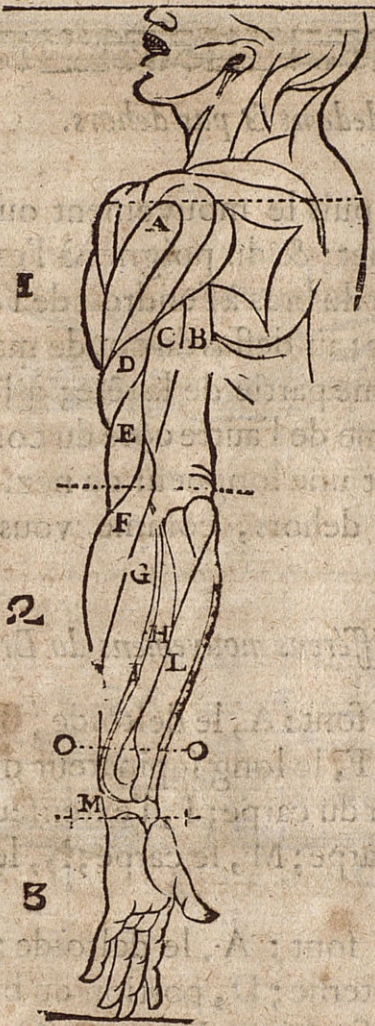
Il a de largeur, à l'endroit des hanches & du nombril, une grandeur de nez ; & au-dessous de la fesse, la grandeur de la face, qui est trois longueurs de tête : il a, par le plus gros de la fesse & le bas-ventre, quatre longueurs & demie de nez.

Le bras vu par-dessus, a de largeur par le coude une troisieme partie de la tête ; par le poignet, la mesure du nez, & à la jonction de la main au métacarpe, la grosseur des trois quarts de la longueur du nez.

Les noms & offices des muscles du corps vu par le côté, & d'une partie du bras vu par le dessus.

Dans les figures des muscles, † marque la mastoïde ; A, une portion du trapeze ; B, le deltoïde ; C, une portion du brachial, D D, les extenseurs du coude ; E, l'union des deux susdits extenseurs ; F, le sous-épineux ; G, l'abaisseur propre ; H, le très-large ; I, le grand dentelé ; K, l'oblique externe ; L, le pectoral ; M, partie du droit ; N, portion du grand-fessier ; O, le grand fessier ; P, grand-trocanter ; Q, le membraneux ; R, portion du droit ; S, le vaste externe ; T, le biceps ; V V, le demi-nerveux ; X, le demi-membraneux ; Y Y, deux portions du triceps ; Z, le grêle.

Les muscles du bras seront décrits aux figures suivantes.





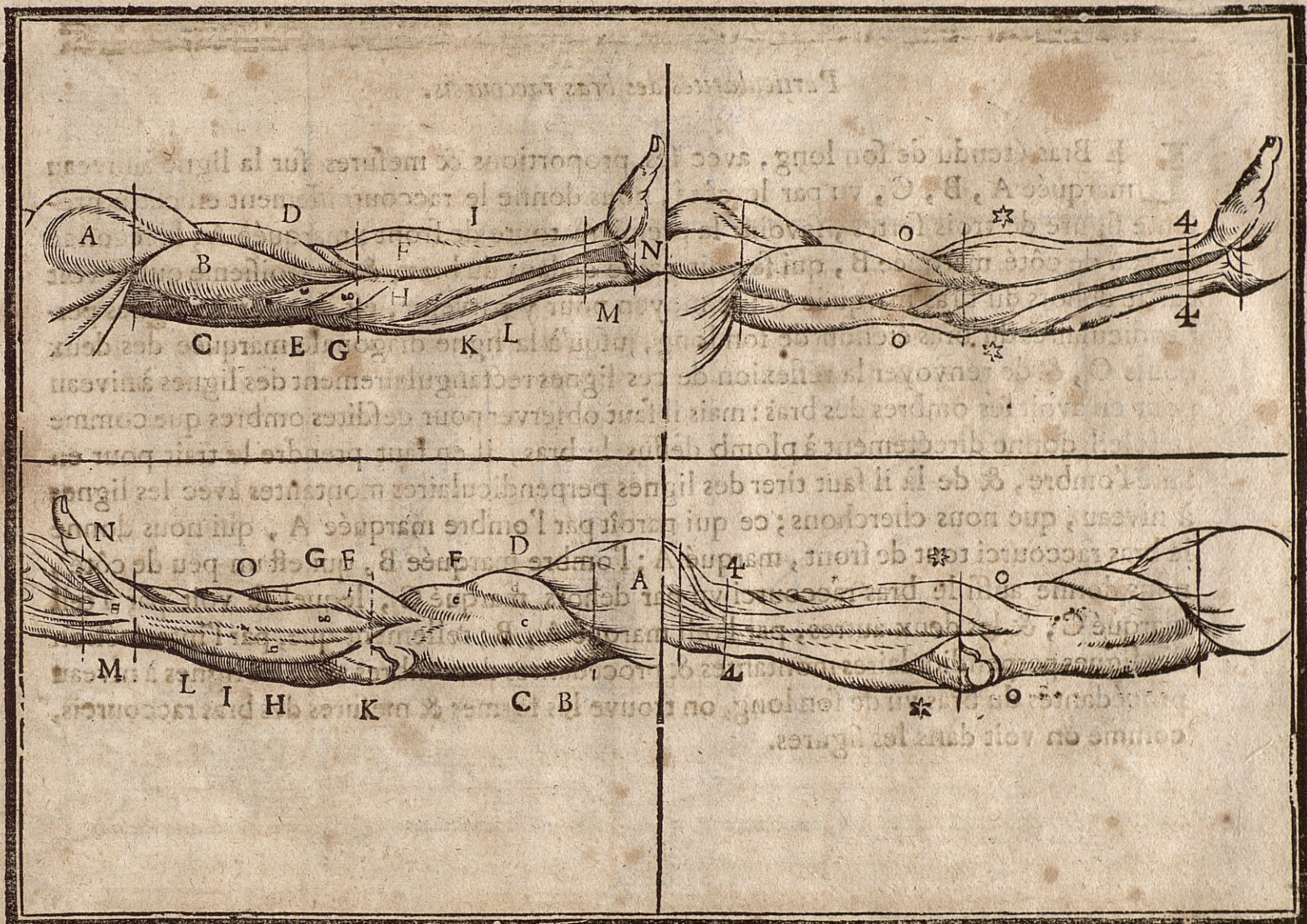
Proportions & mesures du bras vu par dedans & par dehors.

LE Bras a deux grandeurs de tête de longueur depuis le mouvement ou l'emboîtement de l'épaule, jusqu'au mouvement du poignet; & du poignet à l'extrémité du doigt du milieu, une autre grandeur de tête; la grosseur du bras à l'endroit de l'épaule contient deux longueurs de nez, qui font la moitié de la tête; au dessus du coude marqué dessus & dessous O, avec un petit point au milieu, la troisième partie de la tête; à l'endroit du coude une longueur de nez avec deux tiers, & de même de l'autre côté du coude marqué dessus & dessous d'une étoile *: à l'endroit du poignet une longueur de nez. Les mêmes mesures & proportions s'observent au bras vu par le dehors, comme vous voyez aux figures ci-jointes.

Les noms & offices des muscles qui servent aux différens mouvemens du Bras.

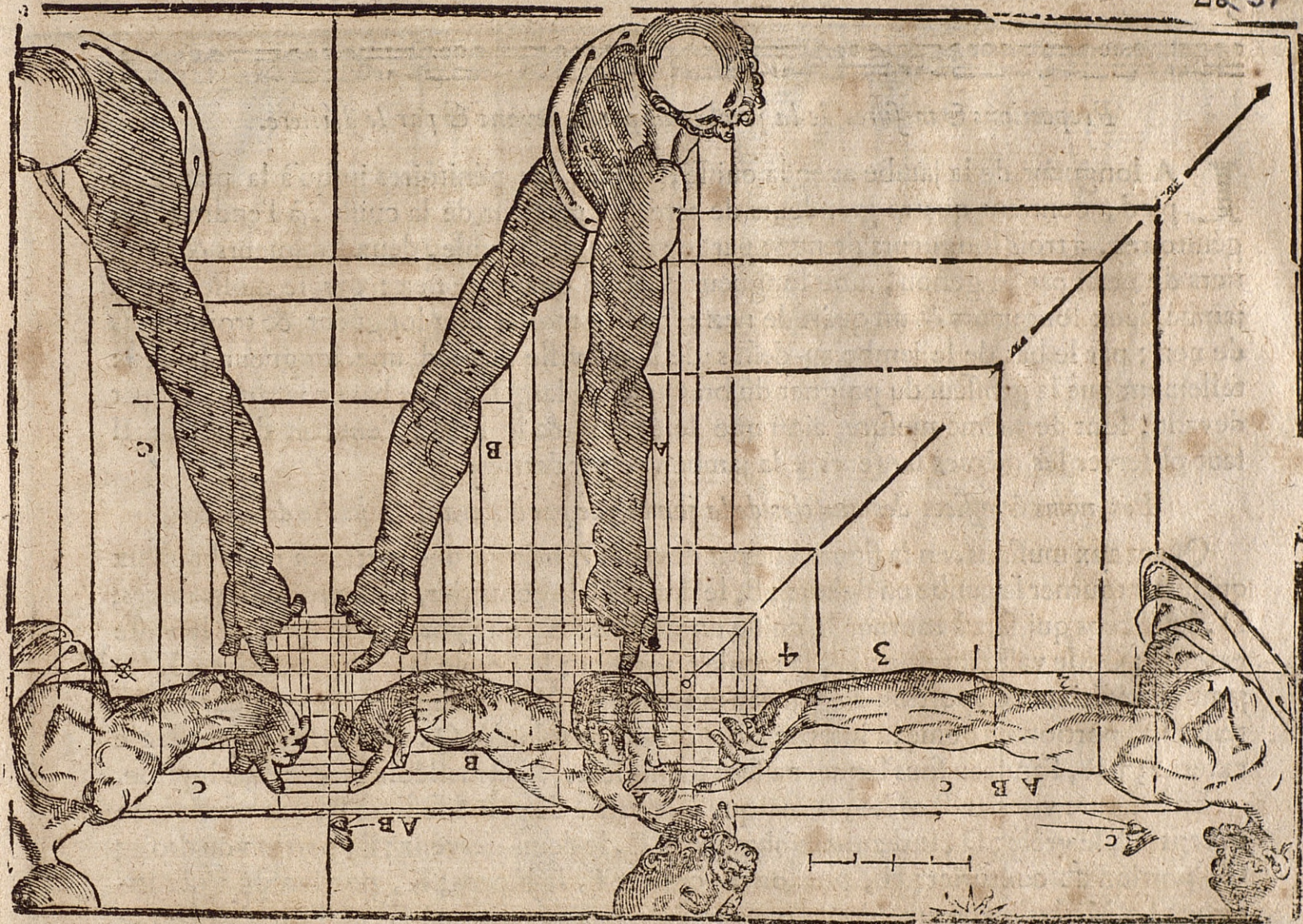
Les muscles qui paroissent au bras vu par le dedans, sont: A, le deltoïde; B, le biceps; C, portion de l'extenseur du coude; D, E, le brachial; F, le long supinateur du rayon; G, le rond pronateur du rayon; H, le fléchisseur supérieur du carpe; I, l'extenseur supérieur du carpe, ou palmaire; L, le fléchisseur inférieur du carpe; M, le carpe; N, le métacarpe ou paume de la main.

Les muscles qui paroissent au bras vu par dehors, sont: A, le deltoïde; B, C, les extenseurs du coude, savoir B, l'interne, & C, l'externe; D, portion du brachial; E, portion du long supinateur du rayon; F, l'extenseur supérieur du carpe; G, l'extenseur des doigts; H, l'extenseur inférieur du carpe; I, portion du fléchisseur des doigts; K, l'os du coude sans chair; L, le fléchisseur inférieur du carpe; M, le carpe; N, le métacarpe; O, l'extenseur du pouce.



Particularités des bras raccourcis.

LE Bras étendu de son long, avec ses proportions & mesures sur la ligne à niveau marquée A, B, C, vu par le côté, nous donne le raccourcissement en cette présente figure de trois sortes, savoir: la premiere toute de front; marquée A; la seconde un peu de côté marquée B, qui se voit par le dedans du bras, & la troisieme qui se voit par le dehors du bras marquée C: le moyen pour y parvenir, est de tirer des lignes perpendiculaires du bras étendu de son long, jusqu'à la ligne diagonale marquée des deux bouts O, & de renvoyer la réflexion de ces lignes rectangulairement des lignes à niveau pour en avoir les ombres des bras: mais il faut observer pour cesdites ombres que comme le soleil donne directement à plomb dessus le bras, il en faut prendre le trait pour en faire l'ombre, & de-là il faut tirer des lignes perpendiculaires montantes avec les lignes à niveau, que nous cherchons; ce qui paroît par l'ombre marquée A, qui nous donne le bras raccourci tout de front, marqué A; l'ombre marquée B, qui est un peu de côté, nous donne aussi le bras raccourci vu par dehors marqué C, lequel se voit par l'œil marqué C, & les deux autres, par l'œil marqué A, B; tellement que, par l'interfection des lignes perpendiculaires montantes & procédantes des ombres avec les lignes à niveau procédantes du bras vu de son long, on trouve les formes & mesures des bras raccourcis, comme on voit dans les figures.



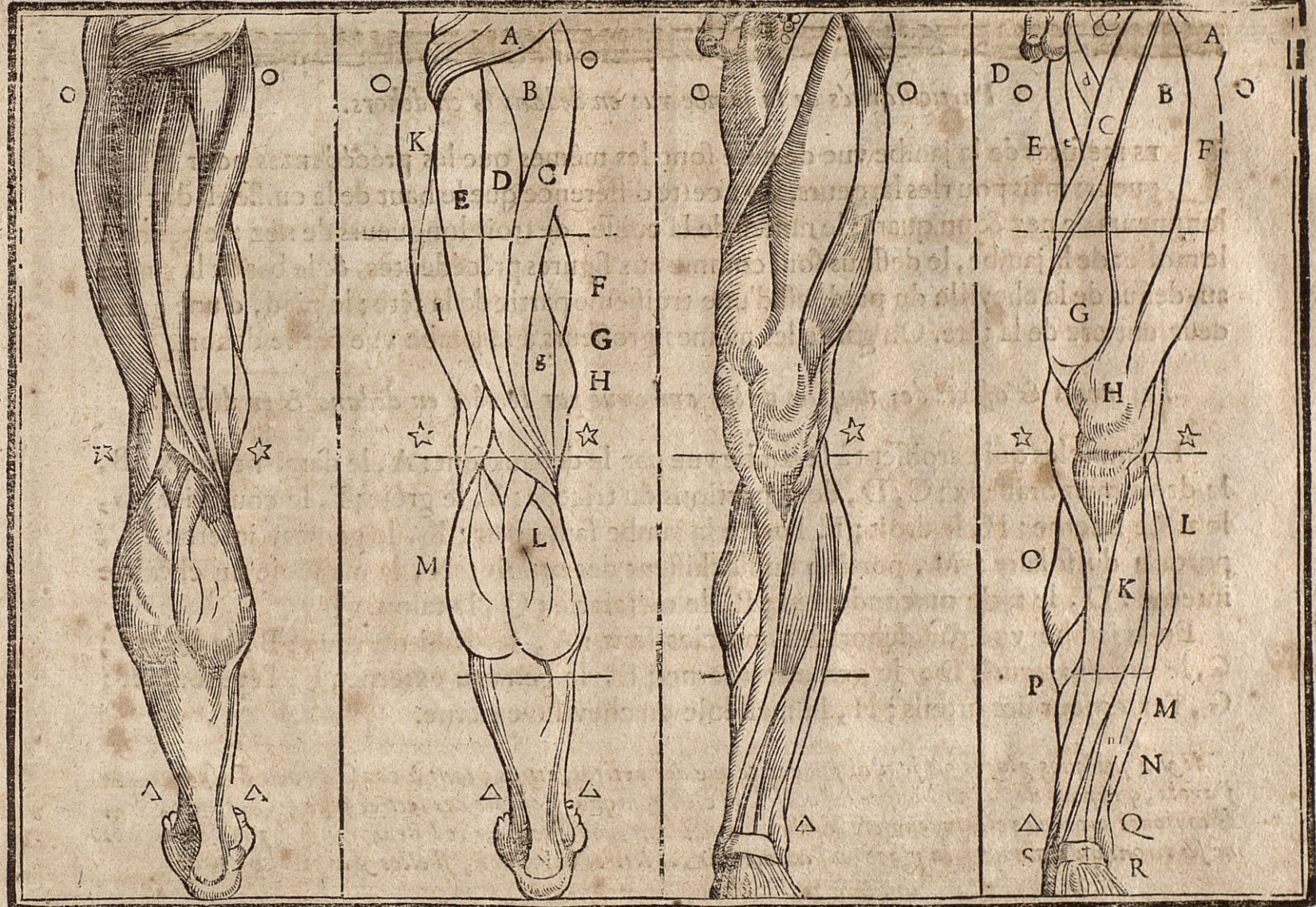
Proportions & mesures de la jambe vue par le devant & par le derriere.

LA longueur de la jambe avec la cuisse, depuis les génitoires jusqu'à la plante du pied, contient quatre grandeurs de tête. La grosseur de la cuisse, à l'endroit des génitoires, a trois longueurs de nez; par le milieu de la cuisse, deux longueurs & deux tiers de nez; par le genou, une longueur & trois quarts de nez; par le mollet de la jambe deux longueurs & un quart de nez: sous le mollet une longueur & trois quarts de nez; par le bas de la jambe au-dessus de la cheville du pied une longueur de nez: tellement que la grosseur du poignet du bras vu en sa largeur, & le bas de la jambe vu par devant, sont de même mesure, ainsi que le genou & le bras à l'endroit du coude. Il faut observer les mêmes largeurs à la jambe vue par derriere.

Les noms & offices des muscles de la jambe vue par le devant & par le derriere.

Quant aux muscles, en la figure vue par devant, A marque une partie du membraneux qui sert à tourner la jambe en dehors; B, le droit; C, le couturier, pour croiser les jambes; D, le triceps qui sert à tourner la cuisse en dedans; E, une portion du grêle; F le vaste externe; G, le vaste interne; H, la rotule du genou; I, l'os de la jambe sans chair; K, le jambier antérieur; L, portion du gemeau externe; M, l'éperonnier; N, l'extenseur des orteils; O, portion du gemeau interne; P, portion du solaire; Q, la cheville ou malléole externe; † R, l'anneau sous lequel passent les muscles; S, la malléole ou cheville interne.

En la figure vue par derriere, A marque une partie du grand fessier; B, une portion du triceps; C, le grêle; D, le demi-membraneux; E, le demi-nerveux; F, portion du droit; G, portion du couturier; H, portion du crural; I, le biceps; K, portion du vaste interne; L, M, les gemeaux, dont l'un s'appelle interne marqué L, & l'autre, externe marqué M; N, marque le talon.





Particularités de la jambe vue en dedans & en dehors.

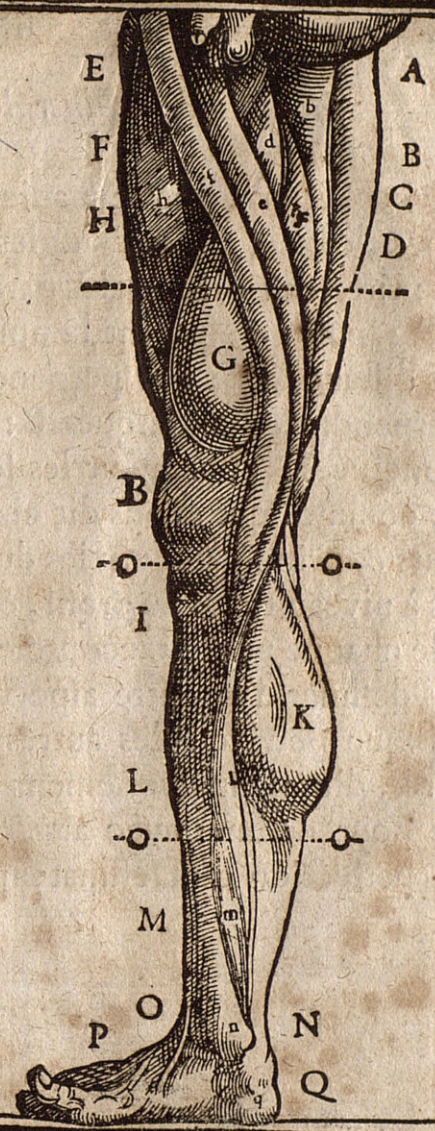
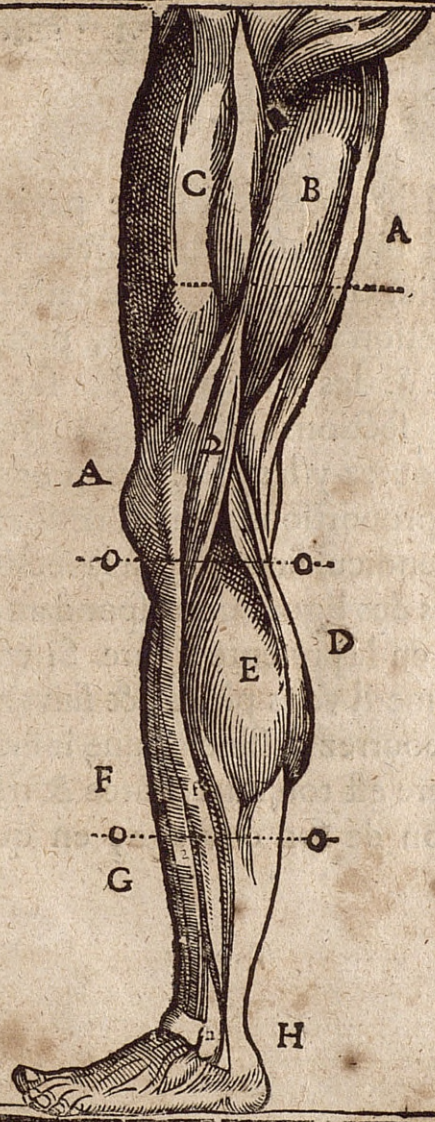
LES mesures de la jambe vue de côté sont les mêmes que les précédentes pour la longueur; mais pour les largeurs, il y a cette différence que le haut de la cuisse est de trois longueurs de nez & un quart; le milieu de la cuisse, de trois longueurs de nez: le genou, le mollet de la jambe, le dessous sont comme aux figures précédentes, & le bas de la jambe au-dessus de la cheville du pied, est d'une troisième partie de la tête; le pied, d'une grandeur entière de la tête. On garde les mêmes grosseurs à la jambe vue par le dehors.

Les noms & offices des muscles de la jambe vue par le côté en dedans & en dehors.

Les muscles qui paroissent à la jambe vue par le dedans sont: A, le demi-nerveux; B, le demi-membraneux; C, D, deux portions du triceps; E, le grêle; F, le couturier; G, le vaste interne; H, le droit; I, l'os de la jambe sans chair; K, le gemeau interne; L, portion du solaire; M, portion du fléchisseur des orteils; N, la malléole ou cheville interne; O, le tarse ou coude-pied; P, le métatarse; Q, le talon.

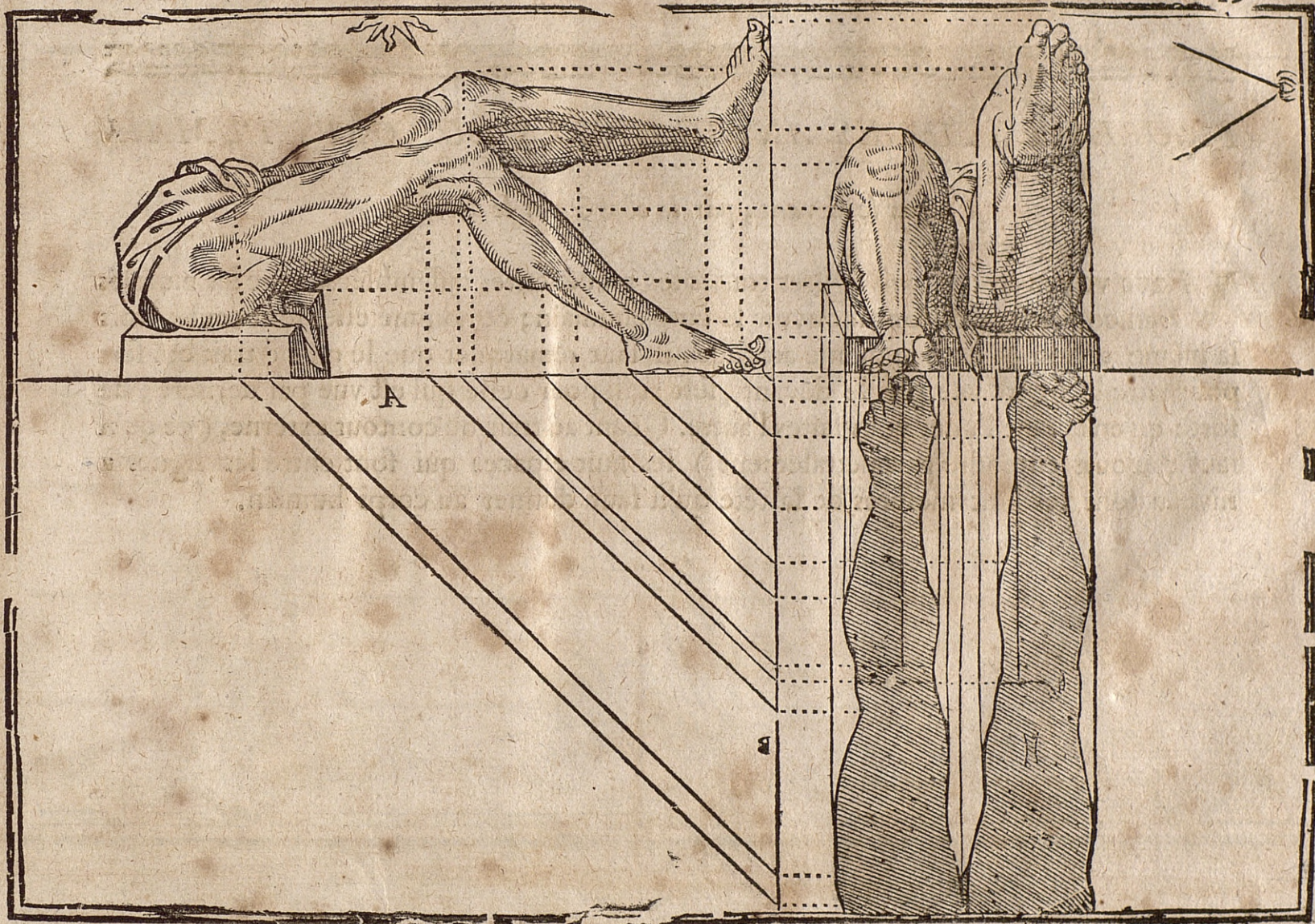
En la jambe vue par dehors les muscles sont: A, le demi-nerveux; B, le biceps; C, le vaste externe; D, le gemeau interne; E, le gemeau externe; F, l'éperonnier; G, l'extenseur des orteils; H, la malléole ou cheville externe.

Il y a quelques places où je n'ai pu mettre que des petites lettres, tant à cause du peu d'espaces que j'avois, que pour ne pas corrompre les muscles; c'est pourquoi j'ai mis des lettres plus grosses en dehors, & toujours proche de chaque muscle que je veux nommer, pour faciliter le lecteur; ainsi, les petites lettres ne serviront qu'à montrer la place où j'aurois mis ces lettres capitales, si elles y avoient pu tenir.



Maniere de dessiner les jambes & les cuisses raccourcies.

POUR vous servir de cette maniere, tirez un trait carré sur votre feuille de papier; dessinez, dans l'un des angles, les jambes de profil dont vous voulez avoir le raccourci: tirez des principales parties des lignes perpendiculaires sur la ligne à niveau marquée A; puis, en posant la pointe du compas à la section du trait carré, prenez toutes les distances de ces perpendiculaires ponctuées, & les portez en bas sur la grande perpendiculaire marquée B: ensuite de toutes ces sections, tirez des lignes à niveau ponctuées, pour avoir les longueurs du plan; ajoutez-y les grosseurs proportionnées, comme nous avons dit ci-devant en parlant des proportions; enfin, de toutes ces largeurs & principales parties du plan, élevez des perpendiculaires jusqu'à la section des lignes à niveau tirées du profil, & marquez aux sections des lignes correspondantes, la place de chaque partie raccourcie, comme vous voyez en la présente figure. Si vous voulez les dessiner d'un autre aspect, tournez le plan comme il vous plaira, & suivez la même pratique pour tous les autres raccourcis: vous en pourrez dessiner d'une infinité de manieres, disposant diversément les plans. Cette maniere est toujours assurée & très-nécessaire pour dessiner avec art, & pouvoir rendre raison de son ouvrage, en quoi consiste la perfection du Dessinateur.

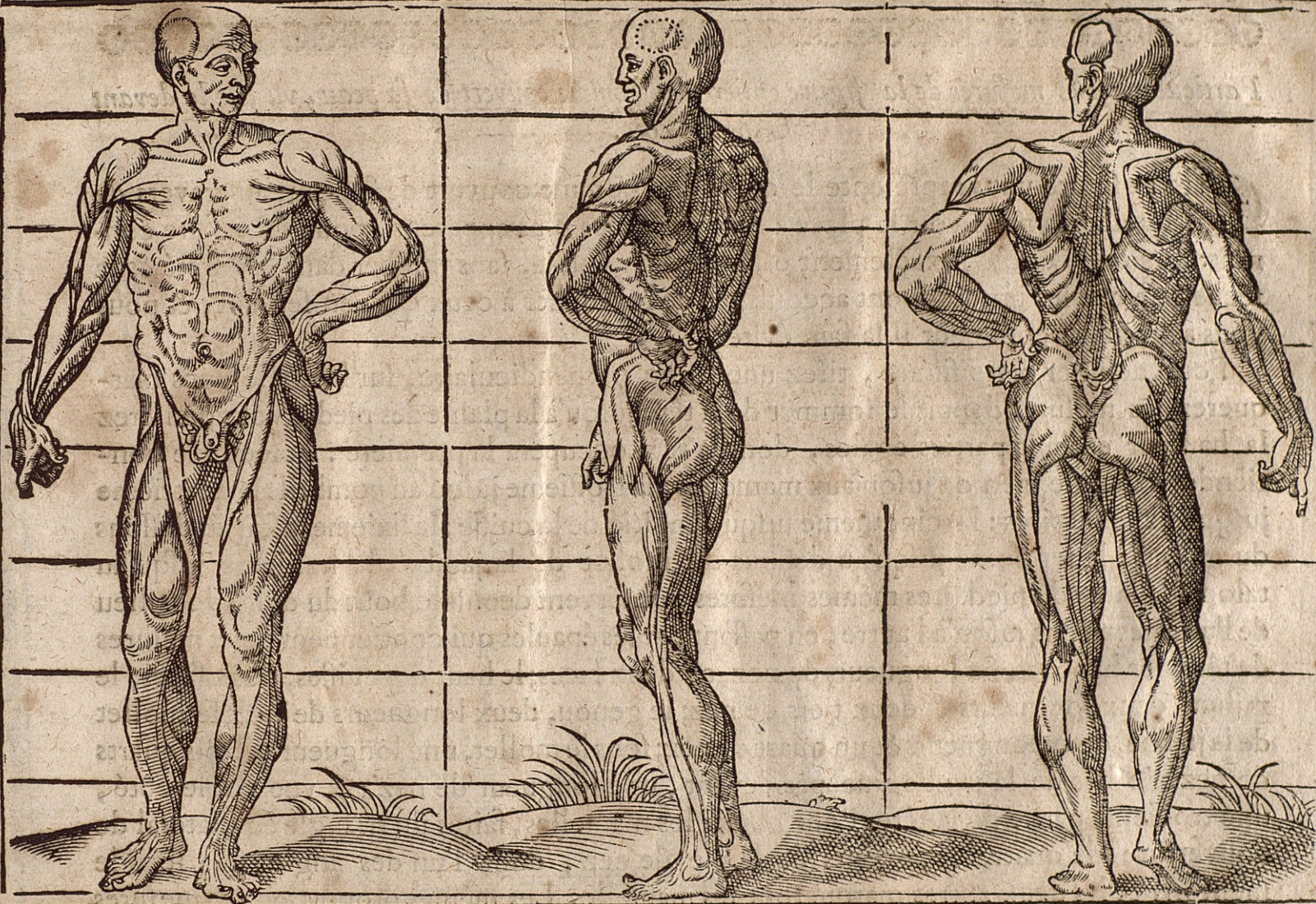




FIGURES ENTIERES ANATOMIQUES DU CORPS HUMAIN

Vu par le devant , par le côté & par le derriere.

Vous voyez en ces trois figures toutes les précédentes rassemblées, avec les muscles qui composent & font mouvoir le corps humain ; & comme elles font toutes trois la même action & dans la même attitude, il faut remarquer que le même trait qui sert pour faire la figure vue par le devant , sert aussi pour celle qui est vue par derriere ; de sorte qu'en faisant l'une, vous faites l'autre. Quant au trait ou contour externe, (ce qu'il faut toujours entendre géométralement) les huit espaces qui sont entre les lignes à niveau sont les huit mesures de la tête qu'il faut donner au corps humain.



*Particularités & mesures de la figure entiere de l'homme couvert de sa peau, vu par le devant
& par le côté.*

CETTE figure vous représente le corps de l'homme couvert de sa peau, au travers de laquelle on peut voir la place des muscles les plus apparens, pour vous faire connoître qu'on peut bien exactement observer l'anatomie, sans tomber dans la dureté & la sécheresse que les ignorans ont accoutumé de reprocher à ceux qui s'en servent, & pour vous apprendre comment il la faut éviter.

Pour dessiner cette figure, tirez une ligne perpendiculaire, sur laquelle vous marquerez les mesures depuis le sommet de la tête jusqu'à la plante des pieds: vous diviserez la hauteur en huit parties égales, dont la tête occupera la première: la seconde contiendra depuis le menton jusqu'aux mamelles: la troisième jusqu'au nombril: la quatrième jusqu'aux génitoires: la cinquième jusqu'à moitié de la cuisse: la sixième jusqu'au-dessous du genou: la septième jusqu'au dessous du mollet de la jambe: la huitième jusqu'au talon & plante du pied. Les mêmes mesures s'observent depuis le bout du doigt du milieu de l'une des mains jusqu'à l'autre, en passant par les épaules qui contiennent deux mesures de tête; les hanches, six longueurs de nez, ou deux faces; le haut des cuisses, deux faces; le milieu, deux longueurs & deux tiers de nez; le genou, deux longueurs de nez; le mollet de la jambe, deux longueurs & un quart de nez; sous le mollet, une longueur & trois quarts de nez; le bas de la jambe vue par devant, une longueur de nez; & vue par le côté, une troisième partie de la tête. Pour placer les mamelles, faites un triangle équilatéral de l'ouverture de quatre longueurs & demie de nez, dont l'un des angles sera sous le menton, & les deux autres marqueront les mamelles. Les mêmes proportions & mesures sont pour la figure vue par derrière, tant pour les hauteurs que pour les largeurs. Il est clair que le contour d'une figure, vue par devant ou par derrière dans la même attitude, est le même; cela suffira, ayant déjà été expliqué aux figures séparées.

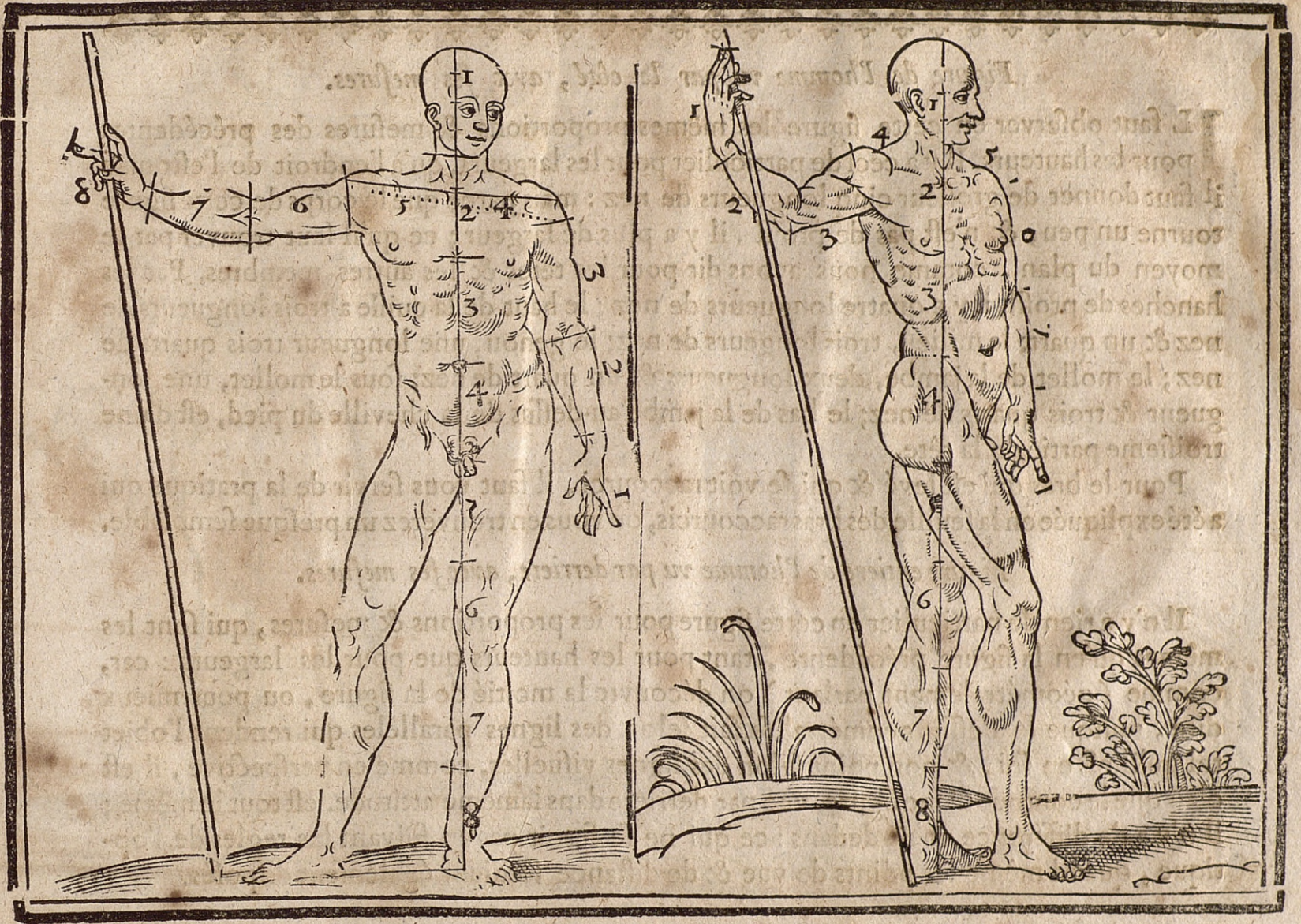


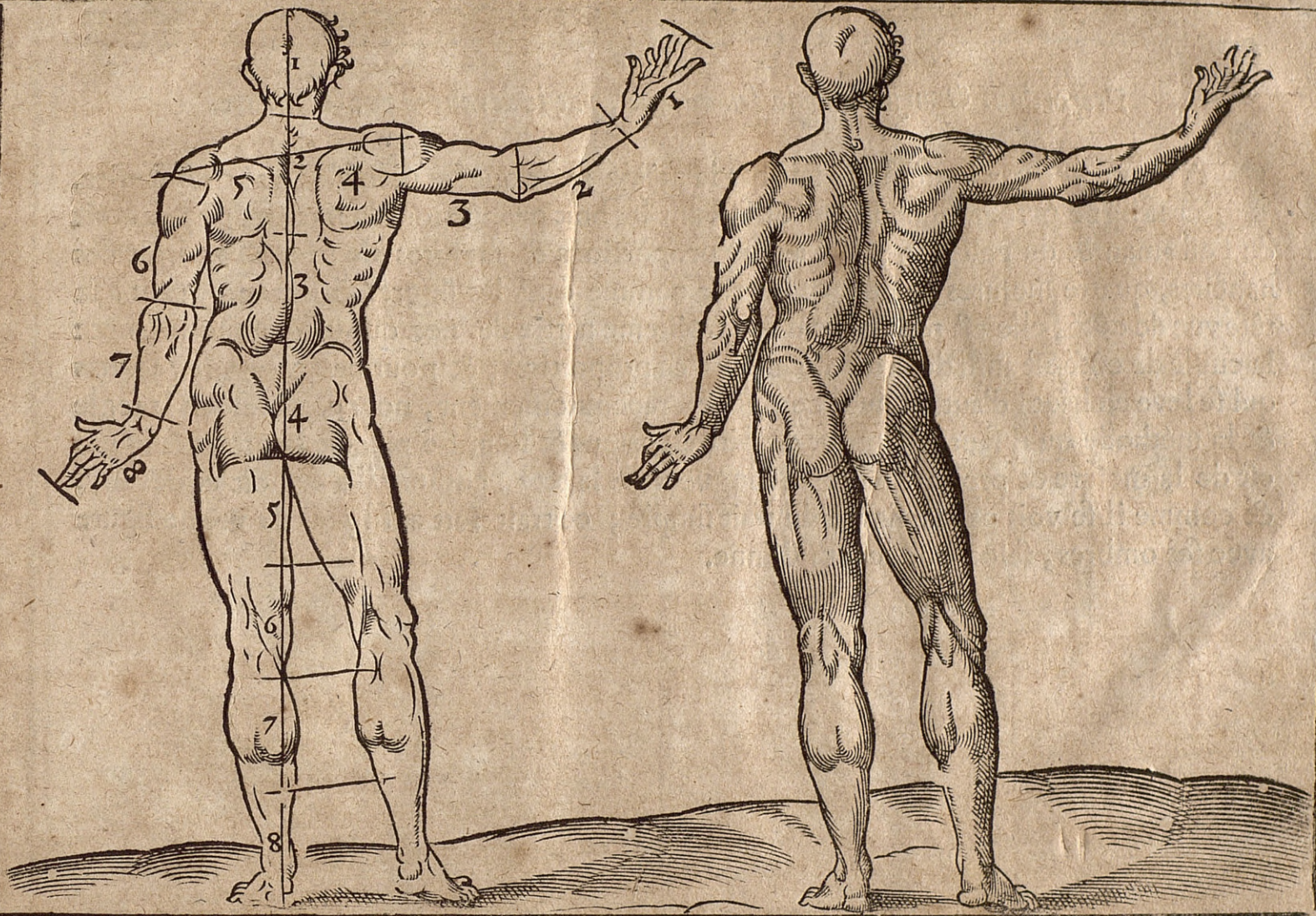
Figure de l'homme vu par le côté, avec ses mesures.

L faut observer en cette figure les mêmes proportions & mesures des précédentes pour les hauteurs. Il y a ceci de particulier pour les largeurs, qu'à l'endroit de l'estomac il faut donner de grosseur cinq longueurs de nez : mais parce que le corps de cette figure tourne un peu, & n'est pas de profil, il y a plus de largeur ; ce qu'il faut trouver par le moyen du plan, comme nous avons dit pour les têtes & les autres membres. Par les hanches de profil, il y a quatre longueurs de nez ; le haut de la cuisse a trois longueurs de nez & un quart ; le milieu, trois longueurs de nez ; le genou, une longueur trois quarts de nez ; le mollet de la jambe, deux longueurs & un quart de nez ; sous le mollet, une longueur & trois quarts de nez ; le bas de la jambe au-dessus de la cheville du pied, est d'une troisième partie de la tête.

Pour le bras qui est levé & qui se voit raccourci, il faut vous servir de la pratique qui a été expliquée en la feuille des bras raccourcis, où vous en trouverez un presque semblable.

Figure entière de l'homme vu par derrière, avec ses mesures.

Il n'y a rien de particulier en cette figure pour les proportions & mesures, qui sont les mêmes qu'en la figure précédente, tant pour les hauteurs que pour les largeurs : car, comme (géométriquement parlant) on découvre la moitié de la figure, ou pour mieux dire, puisque le dessin géométral se fait selon des lignes parallèles qui rendent l'objet tel qu'il est en soi, & non point selon des lignes visuelles, comme en perspective, il est clair que le contour d'une figure, vue par derrière dans la même attitude, est tout le même ; il n'y a de différence qu'au-dedans : ce qui ne se feroit pas en suivant les règles de l'optique, quand même les points de vue & de distance seroient également disposés.





Proportions & mesures de la femme vue , par le devant & par le derriere.

LA figure vue par le côté, se fait par la même regle que les précédentes ; c'est-à-dire ; sur la ligne perpendiculaire, en observant les huit proportions & mesures ; à l'endroit de l'estomac & du palleron , il y a cinq proportions & mesures de nez ; à l'endroit des hanches, quatre mesures de nez, & le reste comme dans les figures ci-devant ; quant à la tête vue de côté, elle est plus large d'une troisieme partie de nez que la tête vue de front : la cuisse de côté est aussi de la même mesure & proportion ; & pour ce qui regarde le bras qui se leve en haut, d'autant qu'il consiste en raccourcissement, nous déclarerons la regle & la méthode qu'il faut tenir pour ce faire en temps & lieu. Le pied de la présente figure est de la mesure & proportion de la longueur de la tête, comme il a été dit ci-devant ; & comme il se voit par la figure du trait simple ; ce trait sert aussi pour la même figure avec ses ombres, selon que le jour donne.





Proportions & mesures de la femme & de l'enfant, vus par le côté.

LA figure de la femme vue par le côté ou de profil, est de la même proportion que les deux précédentes quant aux hauteurs; mais pour les largeurs, il faut donner à l'endroit des mamelles & des épaules, des hanches & du ventre, la mesure de cinq longueurs de nez; on donnera à la ceinture une grandeur de tête, ainsi qu'à la cuisse au-dessous de la fesse; les genoux seront de la grosseur du cou, qui est d'une longueur & cinq parties du nez divisé en six. Le poignet du bras & le bas de la jambe au-dessus de la cheville du pied, seront de la moitié du cou.

L'enfant est représenté ici environ à l'âge de cinq ou six ans; il a de hauteur cinq des huit parties de la femme, qui seront divisées & expliquées aux figures suivantes.



Proportion & mesure de l'enfant , vu par le devant & par le derriere.

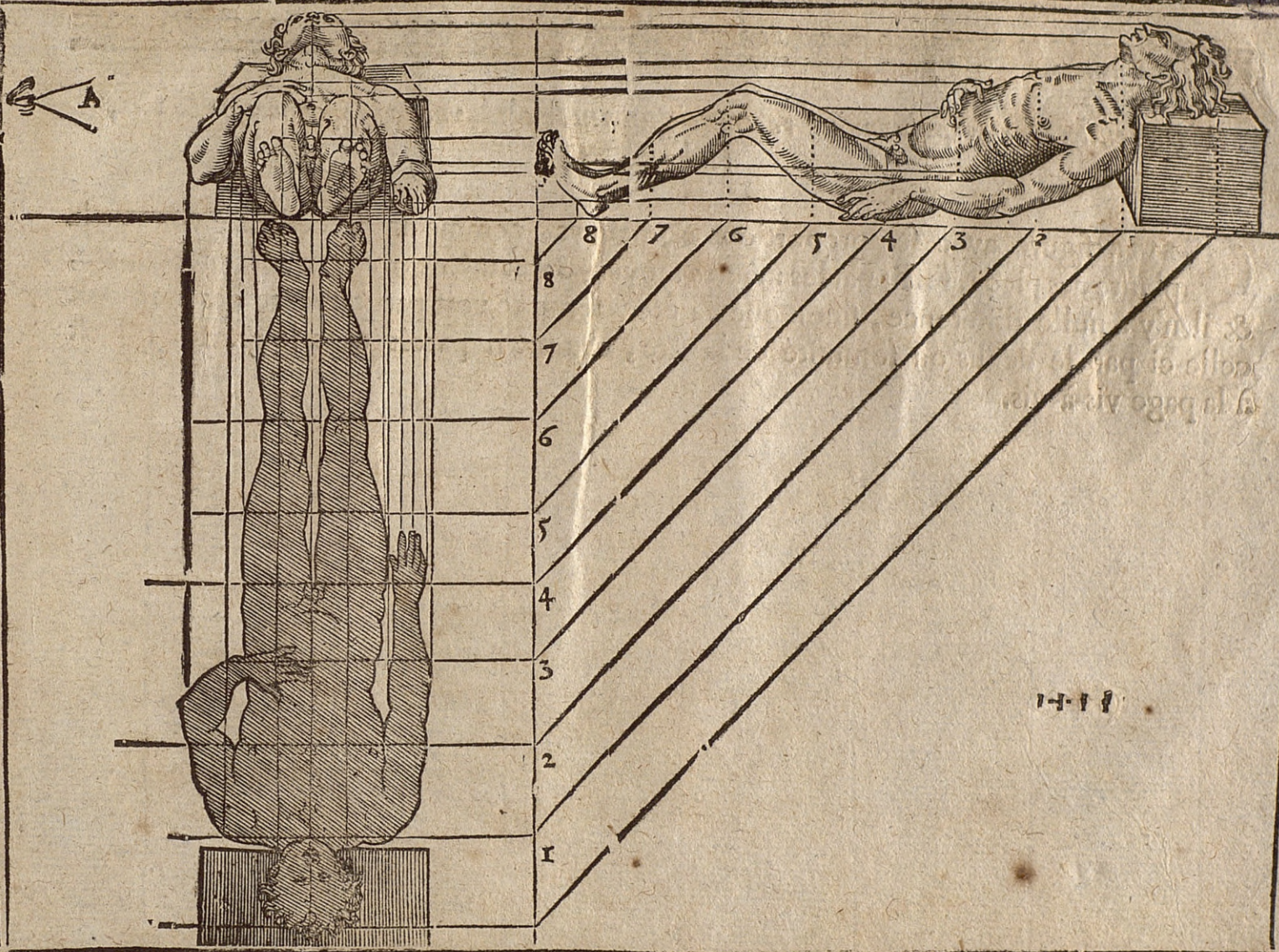
LA proportion & mesure de l'enfant ne contient que cinq mesures de tête : favoir, trois depuis le sommet de la tête jusqu'aux génitoires, & deux autres comprises aux cuisses & aux jambes, comme il se voit en la présente figure vue par le devant ; à l'endroit des épaules, la mesure est de la grandeur d'une tête, marquée aux extrémités d'une ligne à niveau ponctuée O ; le milieu du corps faisant la seconde partie, marquée d'une autre ligne à niveau ponctuée, est de la grandeur d'une tête : la grosseur de la cuisse par le haut, marquée d'une ligne ponctuée à l'endroit des génitoires, est de la grandeur & distance d'une troisieme partie de deux mesures de têtes ensemble ; le genou marqué d'une petite ligne ponctuée à niveau, ayant une petite croix aux deux bouts, est de pareille grosseur & distance que l'espace compris depuis l'œil jusqu'au menton ; le bas de la jambe & le bras sont de la moitié de la grosseur du cou ; & depuis l'extrémité des doigts d'une main d'un côté à l'autre, il y a cinq mesures de tête, comme on le voit à la figure, ainsi qu'il se voit par ces petites marques de croix commençant d'un côté à l'extrémité des doigts, & placées au coude, à l'épaule, & à l'autre côté opposé.



Figure entiere du corps humain, raccourcie de front, vue par la plante des pieds, le ventre dessus.

AYANT observé les proportions & mesures de la figure vue par le côté, de son long toute étendue, marquée sur la ligne à niveau 1, 2, 3, 4, 5, 6, 7, 8, il faut tirer diagonalement des lignes paralleles jusque sur la ligne perpendiculaire tirée de l'extrémité des doigts des pieds de ladite figure; elles se termineront sur ladite perpendiculaire marquée 1, 2, 3, 4, 5, 6, 7, 8; & de ces points d'incidence, il faut tirer les lignes à niveau paralleles à la susdite ligne, pour en faire la mesure de l'ombre de la figure, sur les espaces 1, 2, 3, 4, 5, 6, 7, 8: on observera ce qui est représenté en la premiere figure vue de côté: mais il faut toujours considérer que l'ombre qui en provient est toute de front, comme si le soleil donnoit directement à plomb dessus cette figure; ce qui paroît par celle de l'ombre, dont on suivra les proportions & mesures en sa largeur. Pour en avoir la figure raccourcie, il faut tirer des lignes perpendiculaires, montantes jusqu'aux intersections des lignes à niveau, tirées de la premiere figure étendue de son long, vue de côté, comme il se voit en cette figure raccourcie: & l'on verra cette figure raccourcie, ainsi qu'elle le paroîtroit à l'œil placé au point A, qui regarderoit la figure étendue de son long, & vue de profil, telle qu'elle est sur la planche gravée.

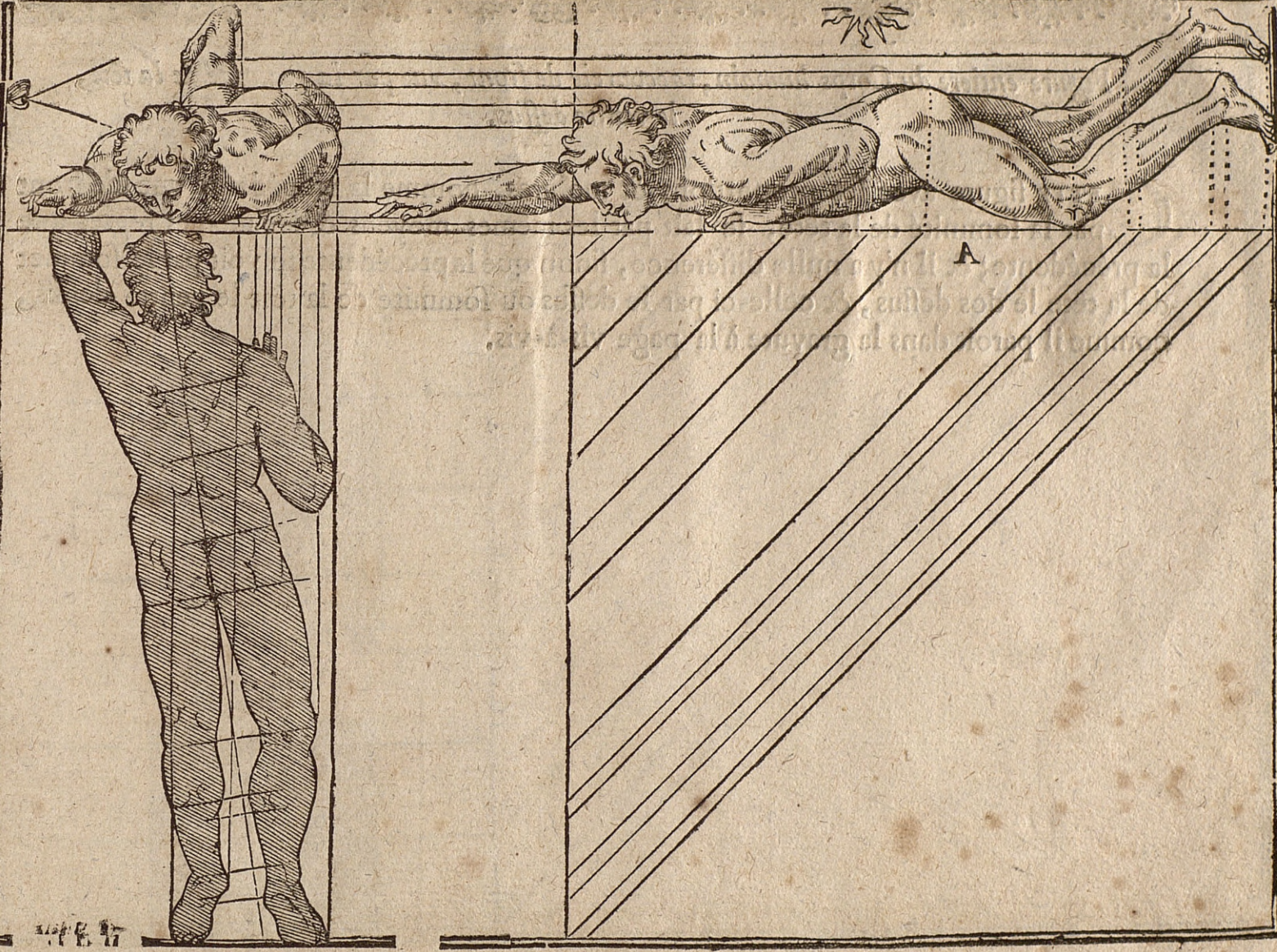
La petite mesure séparée en quatre parties égales, représente la mesure de la tête qu'il a fallu faire plus petite, pour avoir des figures entieres.





*Figure entière du Corps humain, raccourcie un peu de côté, vue par le sommet de la tête,
le dos dessus.*

CETTE figure avec ses proportions & mesures, comme la précédente vue par la plante des pieds, se fait par les mêmes moyens & les mêmes regles que la précédente, & il n'y a nulle différence, sinon que la précédente se voit par la plante des pieds. & celle-ci par le dessus ou sommité de la tête, comme il paroît dans la gravure qui est à la page vis-à-vis.





*Figure entiere du Corps humain, raccourcie de front, vue par la sommité de la tête,
le ventre dessus.*

CETTE figure avec ses proportions & mesures, comme la précédente vue de front par la sommité de la tête, se fait par les mêmes moyens & les mêmes regles que la précédente; & il n'y a nulle différence, sinon que la précédente se voit par le sommet de la tête le dos dessus, & celle-ci par le dessus ou sommité de la tête le ventre dessus, comme il paroît dans la gravure à la page vis-à-vis.

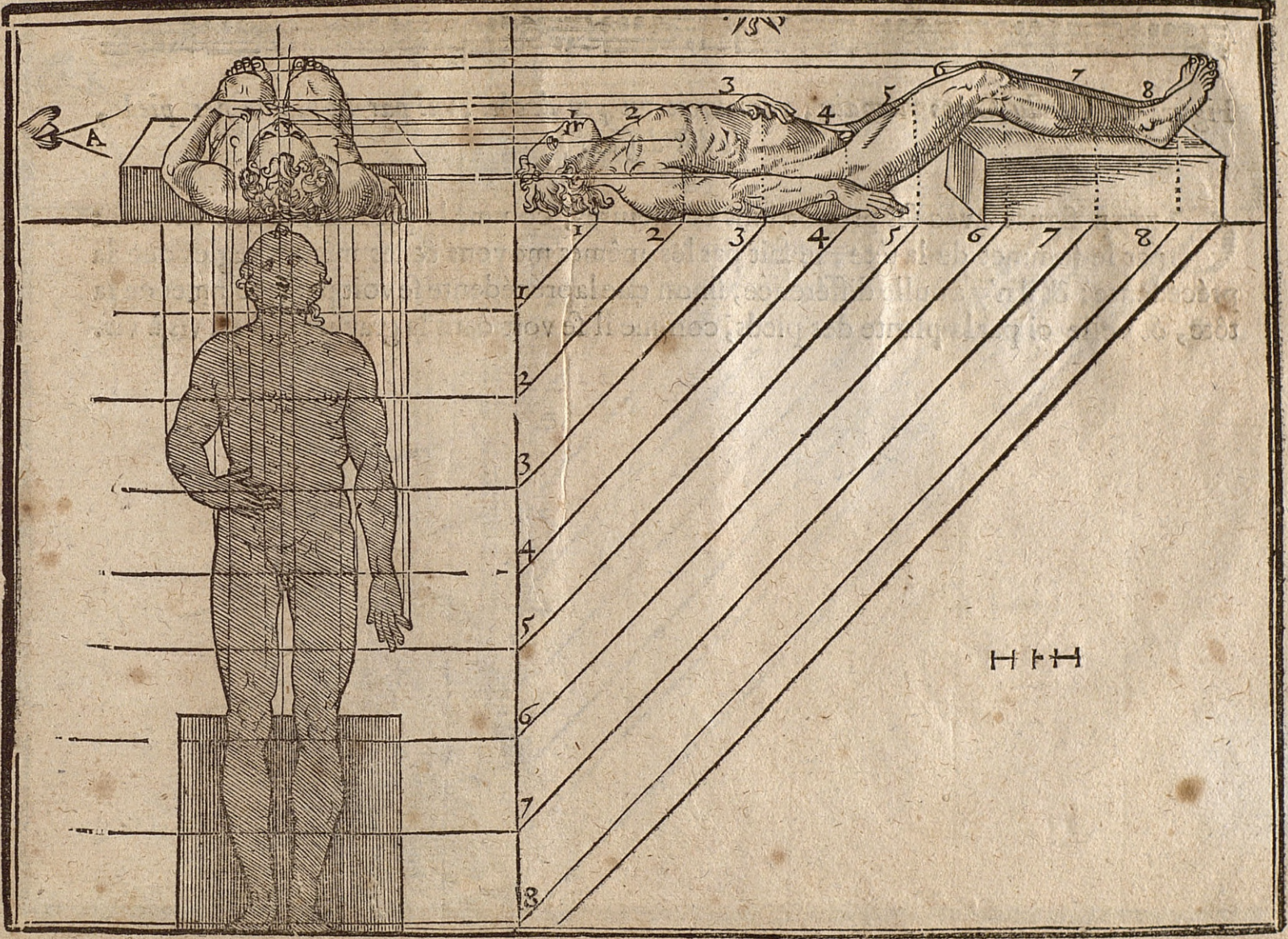
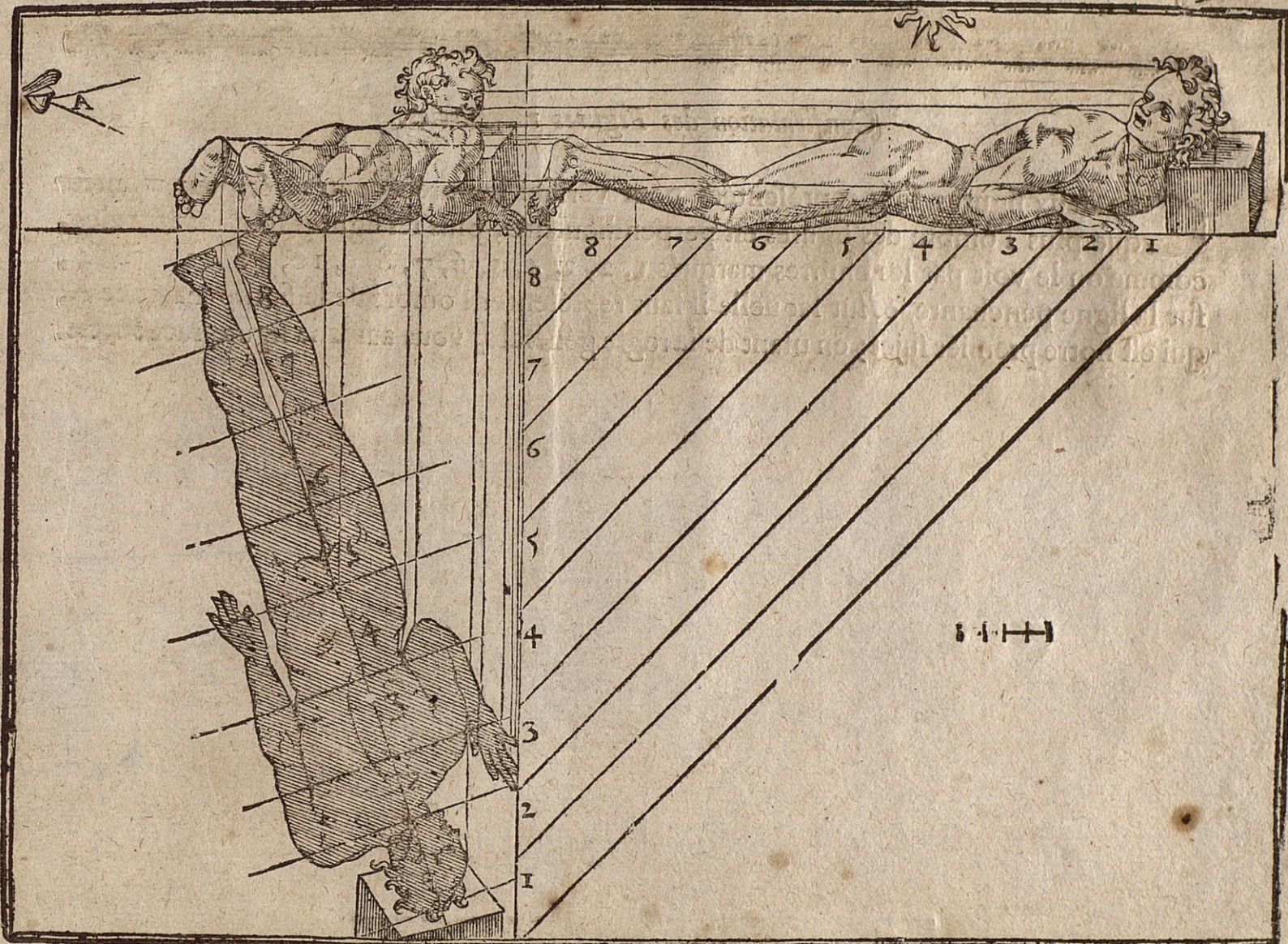




Figure entiere du Corps humain, raccourcie un peu de côté, vue par la plante des pieds, le dos dessus.

CETTE figure avec ses proportions & mesures, comme la précédente vue de front par le sommet de la tête, se fait par les mêmes moyens & les mêmes regles que la précédente; & il n'y a nulle différence, sinon que la précédente se voit par le sommet de la tête, & celle-ci par la plante des pieds, comme il se voit dans la gravure qui est vis à vis.

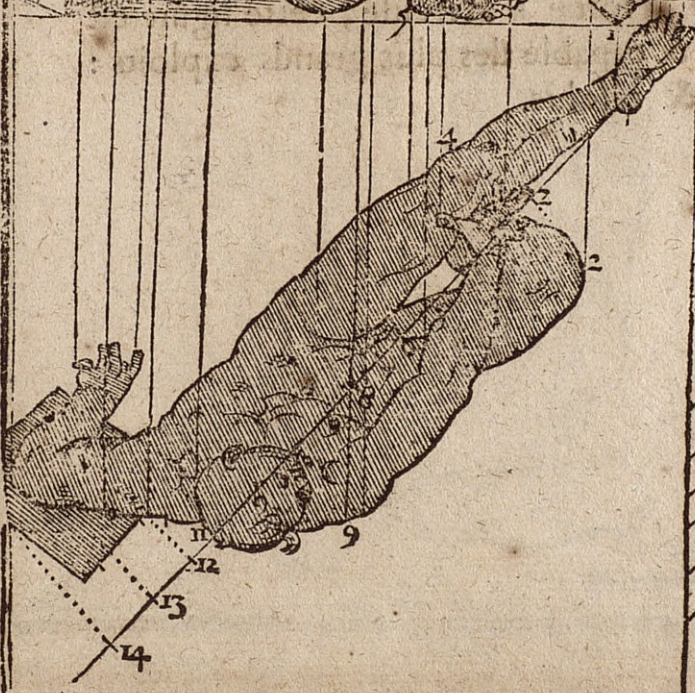
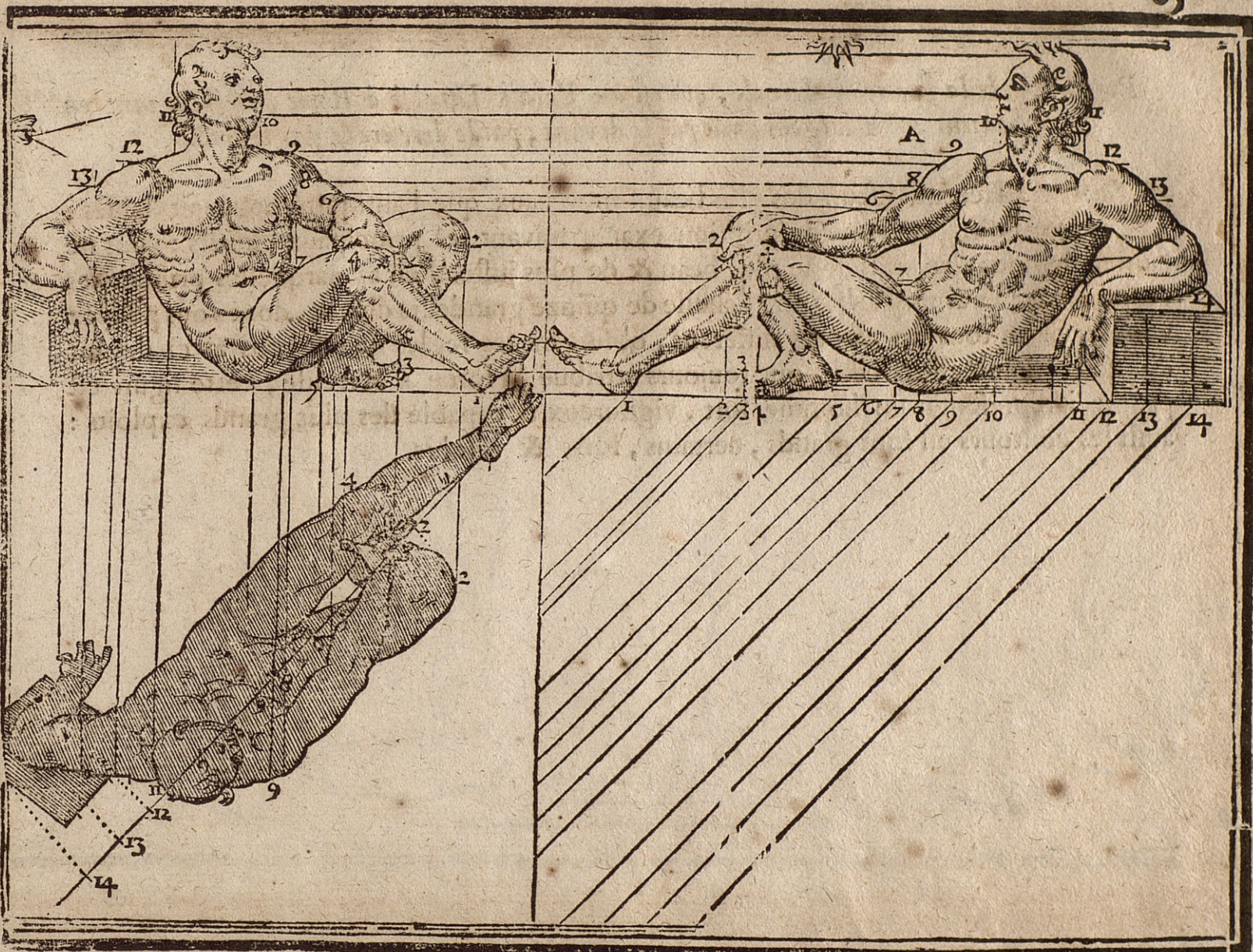




Confirmation des Figures raccourcies.

CES deux figures sont représentées pour vérifier les précédentes, & pour montrer que plus l'ombre des figures est perpendiculaire, plus les figures sont raccourcies, comme on le voit par les chiffres marqués I, 2, 3, 4, 5, 6, 7, 8, 9, 10, II, 12, 13, 14, sur la ligne penchante, & sur laquelle il faut représenter l'ombre de la figure marquée A, qui est notre premier sujet; en usant de la regle générale, vous aurez la figure raccourcie.

(1113)



Proportion de la figure d'Hercule, qui est au Palais Farnèse à Rome, mesurée tant en hauteur qu'en largeur, vue par le devant, par le derriere & par le côté.

COMME l'Hercule est un des plus beaux morceaux que l'antiquité nous ait laissés, je vous en donne une description exacte suivant ses principaux aspects : vous ne sauriez dessiner d'après rien de plus beau & de plus juste. J'en ai marqué les principales proportions ; j'y ai mis au bas une échelle de quinze grandeurs de nez, dont vous pouvez vous servir en tous les aspects différens, observant les regles que je vous ai ci-devant données. Comme les Poëtes ont toujours attribué la force à Hercule, cette figure est propre à représenter un homme fort, vigoureux & capable des plus grands exploits : aussi les contours en sont grands, certains, forts & résolus.







*Proportion de la figure antique d'Apollon, mesurée tant en hauteur qu'en largeur,
vue par le devant, par le derriere & par le côté.*

ENTRE toutes les figures antiques, je vous ai choisi celles d'Hercule & d'Apollon, comme ayant été toujours si universellement approuvées, qu'elles peuvent servir de regles certaines & infaillibles pour le dessin. La beauté de la figure d'Apollon, sa correction, & l'exactitude avec laquelle elle a été mesurée, ne peuvent que vous être très-utiles. J'en ai ôté les ombres pour ne vous point embarrasser : j'y ai ajouté quinze grandeurs de nez, sur lesquelles vous pouvez prendre vos mesures, tant pour la hauteur que pour les largeurs de ladite figure : ses contours sont nobles, arrondis & certains.



DE LA CONNOISSANCE DES OS.

LA connoissance des Os, comme étant la base & le soutien du corps humain, m'a paru absolument nécessaire à ceux qui veulent dessiner correctement; c'est ce qui m'a obligé de vous donner ici un squelette entier, vu par devant, par derrière & par le côté. J'ai marqué exactement tous les noms des Os. Je ne parle point ici de leurs grandeurs ni proportions, non plus que de leurs divers mouvemens. Ce que j'ai dit des proportions du corps, & des différens offices des muscles, qui servent principalement à les mouvoir, & ce que j'en dis ici, suffira pour vous donner une parfaite intelligence de toute l'Ostéologie.

Pour la premiere Figure.

A, l'os du front ou coronal; B, les clavicules; C, l'acromion; D, partie interne de l'épaule; E, les os du sternum ou brechet, au nombre de six; F, la fourchette; G, l'os du bras, dit humerus; H, la tête de l'os du bras; I, l'articulation du coude; K, l'os du coude; L, os appelé rayon ou avant-bras; M N, articulation du coude ou rayon avec le poignet ou carpe, ayant huit os; O, le métacarpe composé de quatre os; P, les cinq doigts composés de chacun trois os; Q, la rotule ou pallet du genou; R, os astragal fait en façon d'une noix d'arbalète, sur lequel la jambe se meut; S, le naviculaire; T, les os du tarse; V, les os du métatarse; X, les cinq orteils composés chacun de trois os, à la réserve du pouce qui n'en a que deux.

Pour la seconde Figure.

BB, l'os occipital ou derrière de la tête. C, les os pariétaux. D, E, F, G, H, ces cinq lettres démontrent toute l'épine du dos; car depuis E jusqu'à la tête sont les sept vertèbres du col; depuis E, jusqu'à F, sont les douze du dos; depuis F jusqu'à G, sont les cinq des reins, & depuis G jusqu'à H, sont les six de l'os sacrum & les quatre du coccyx. I marque les douze côtes de chaque côté, sept vraies & cinq fausses. K, l'os de la cuisse, dit fémur. L, l'os des îles; M, tête de l'os de la cuisse. N, le grand trochanter, P P, les condyles internes & externes.

Pour la troisieme Figure.

A, l'os pariétal. B, les os pétreux. C, l'os frontal. D, l'os occipital. E, l'os jugal. F, l'os des tempes. G & H, mâchoire inférieure & supérieure. I, l'os de l'épaule, dit omoplate ou palleron. K, l'éminence du coude où se fait l'articulation. L, os de la fesse, ou ischion. M, os pubis. N, circuit de l'os des îles. O, la tête de l'os de la cuisse qui s'emboîte dans l'os ischion. P, l'os sacrum. Q, l'os de la jambe dit tibia. R, l'os du péroné, ou de l'éperon. T, les malléoles internes & externes; V, les os du tarse.



le Sueur laisné T.

PREMIERE FIGURE SECONDE FIGURE TROISIEME FIGURE

Abrégé de la Vie de Jean Cousin.

JEAN COUSIN naquit à Soucy, proche de Sens, vers l'an 1530. S'étant appliqué dès sa jeunesse à l'étude des beaux-arts, il devint excellent Géomètre, grand Dessinateur, & l'un des meilleurs Peintres François de son temps. On peut même dire que sa réputation n'est pas si grande qu'elle mérite de l'être. Comme, en ce temps-là, on peignoit beaucoup sur le verre, il s'adonna à cette sorte de travail & vint s'établir à Paris; il y fit nombre d'Ouvrages qui lui firent beaucoup d'honneur: un de ses plus beaux Tableaux est celui du Jugement universel, qui est dans une salle du Couvent des Minimes du bois de Vincennes, & qui a été gravé par Pierre de Jode, Artiste Flamand. Par ce seul Tableau, on voit combien Jean Cousin étoit savant dans le Dessin, & abondant en belles pensées & en nobles expressions. Il a fait beaucoup d'Ouvrages pour des vitres dans plusieurs Églises; dans celle de Saint-Gervais de Paris, il a peint sur les vitres du Chœur le Martyre de Saint Laurent, la Samaritaine & l'histoire du Paralytique: il peignit aussi les vitres de la Chapelle du Château de Vincennes & de plusieurs Églises de la Ville de Sens, aux environs de la quelle il passoit une partie de l'année. Comme il excelloit aussi dans la sculpture, il fit en marbre le tombeau de l'Amiral Chabot, qui est aux Célestins de Paris, dans la Chapelle d'Orléans.

JEAN COUSIN nous a laissé des marques de son savoir dans les livres que nous avons de lui, où il donne des règles pour la Géométrie, pour la perspective & pour ce qui regarde les raccourcissens & les proportions du Corps humain. Ce Dernier a été jugé si utile pour apprendre les principes de la Peinture, qu'il est dans les mains de tous ceux qui professent ou apprennent cet Art; & la grande quantité d'éditions qu'il a eues, est un témoignage de sa bonté & de l'estime qu'on en fait.

On ne fait pas précisément la date de la mort de Jean Cousin, qui mourut très-âgé; il vivoit encore en 1589. *Extrait des Entretiens de Felibien, T. I, Entret. 5^e.*

