

[1685] E.O. PK 3500, —

14913

Bord/162

A 92 825 18



Marc en usage

L'ART
DE DESSINER
DE MAITRE JEAN COUIN
EXCELLENCE
FRANCOIS

PARIS CHEZ M. DE LAUNAY

L'ART
DE DESSINER
DE MAISTRE JEAN COUSIN,
REVEU, CORRIGÉ ET AUGMENTÉ

Par François JOLLAIN, Graveur à Paris,

De plusieurs Morceaux d'après l'Antique, avec leurs mesures & proportions : D'une Description exacte des Os & Muscles du Corps Humain, & de leurs offices & usages : Et d'une Instruction facile pour apprendre à dessiner toutes ces Figures, selon les differens Aspects qu'elles peuvent avoir.



SE VEND A PARIS,

Chez ledit JOLLAIN, Rue saint Jacques, à l'Enfant J E S U S.

Avec Privilège du Roy.



AU LECTEUR.



A Profession m'engageant necessairement à la pratique du Dessin, & mes Etudes particulieres se trouvant soutenues par l'envie que j'avois d'être utile au Public, j'ai crû que je ne pouvois rien faire qui lui fût plus agreable que de lui donner en abregé toutes les Regles de ce grand Art. La réputation de l'illustre JEAN COUSIN, & l'estime que l'on a touÿours faite de son Livre de Proportions, m'a fait choisir les Regles que ce grand Maistre nous a laissées comme les plus justes & les plus sûres que l'on peut suivre. Je me suis donc appliqué à les revoir. J'y ai corrigé quelques fautes que le temps peut-être y avoit mises, ou que le progrès qu'on a fait dans cette science, y a fait découvrir. Je me suis servi dans cette derniere impression des Planches originales, à la reserve de quelques-unes qu'il a fallu changer pour faire plus aisément connoître par Lettres alphabetiques les noms des Muscles, & leur offices. Comme ils font le plus bel ornement aussi

3
bien que la principale difficulté du Nud, on a crû à propos d'en donner l'intelligence à ceux qui s'appliquent au Dessin. On a aussi ajouté à la fin du Livre une Description des Os du Corps humain, & la representation du Squelet vû de trois aspects differens. Ces connoissances sont si utiles, qu'on ne peut sans cela dessiner bien correctement: Et quoique ce Livre semble avoir été fait seulement pour ceux qui commencent à apprendre la Portraiture, ceux qui se croient bien avancez y trouveront encore plusieurs choses utiles, auxquelles ils n'ont peut-être jamais fait assez d'attention. Le Public même, dont les plus habiles sont toujours bien aises d'avoir l'approbation, y trouvera des regles faciles pour découvrir la beauté des Ouvrages de ceux qui excellent dans la Figure. On ne prétend pas qu'un jeune Ecolier doive long-temps dessiner ces Figures par la regle & le compas, suivant la méthode que l'on enseigne dans ce Livre; il est bon qu'il commence par là, & qu'ensuite sçachant les proportions des parties les unes avec les autres, il s'accoutume à les tracer à la main, & qu'il juge à la vûe du rapport qu'elles ont ensemble, suivant les regles qu'on lui a prescrites.

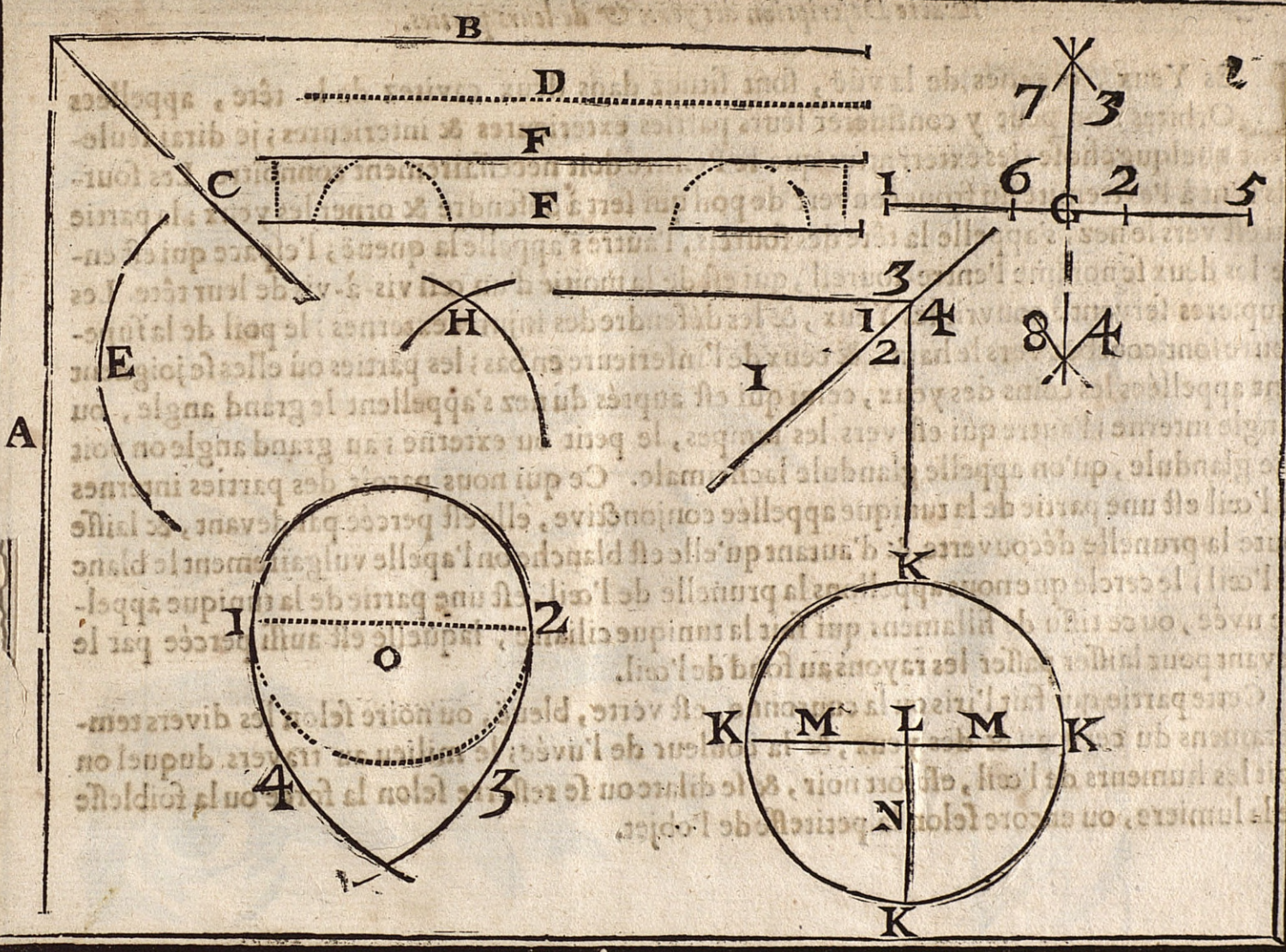
Si cela ne contente pas encore ceux qui voudront apprendre à dessiner, ils trouveront chez moi d'autres Livres de Portraiture, entre lesquels est celui des Etudes de Monsieur Perrier, Peintre illustre, que Monsieur le Bourlier a recüeilli à Rome, & fait graver fort correctement par Monsieur le Paultre. Les noms de ces sçavans Maîtres sont si connus par tout, qu'il est inutile d'en parler davantage.

Avertissement touchant les lignes & les interfections qui servent aux Figures de ce Livre.

Ayant souvent à parler dans la suite de ce Livre de plusieurs lignes & interfections qui sont nécessaires pour l'intelligence & la pratique de ce qu'il enseigne, j'ai crû qu'il seroit bon de les représenter & expliquer ici séparément, afin de vous ôter la difficulté qu'elles pourroient vous donner dans les Figures.

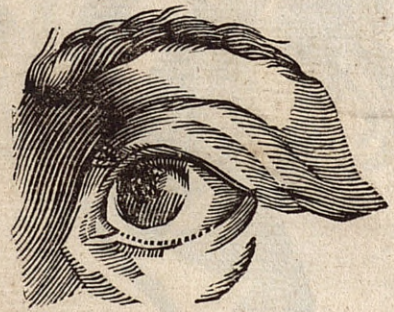
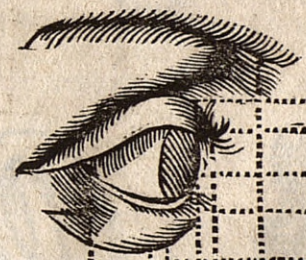
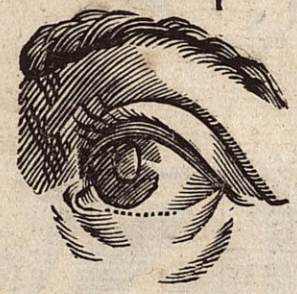
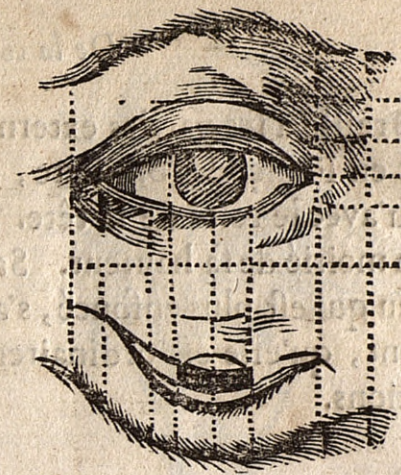
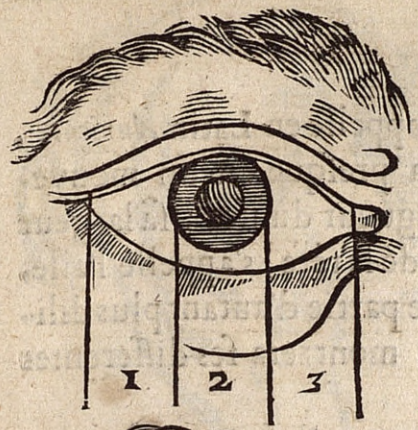
La ligne marquée **A.** s'appelle perpendiculaire, ou à plomb. La ligne **B.** s'appelle à niveau, ou nivelée. La ligne **C.** se nomme diagonale, penchante, ou à angler. La ligne **D.** se nomme ligne ponctuée. La ligne **E.** se nomme courbe, celle-ci est faite d'une portion de cercle avec le compas. Les lignes **FF.** s'appellent parallèles, entre lesquelles vous voyez la maniere de le faire.

De toutes ces lignes se forment les interfections suivantes, sçavoir, l'interfection de la ligne perpendiculaire & de la ligne à niveau, qui se coupent orthogonalement, & forment quatre angles droits, ce qu'on nomme vulgairement trait quarré, qui est ici marqué **G.** pour le faire juste, posez la pointe du compas au point marqué **I.** & de l'ouverture **2** qui est libre, marquez les petites lignes courbes **3** & **4** puis faites la même chose du point marqué **5.** & des sections de ces petites lignes courbes, tirez la ligne perpendiculaire qui coupera la nivelée orthogonalement ou à angles droits. **H.** marque l'interfection qui se fait des lignes courbes. **I.** montre l'interfection de la diagonale avec les lignes perpendiculaires & à niveau, de laquelle se forment les deux angles aigus **1** & **2.** Si vous continuez ladite ligne diagonale au dessus de l'interfection, elle vous donnera de ses côtez les deux angles obtus **3** & **4** plus ouverts que l'angle droit, à la difference des aigus qui sont moins ouverts. **K.** s'appelle ligne circulaire ou cercle; le point du milieu marqué **L.** s'appelle centre, **K.** marque la circonférence. La ligne **M.** qui passe par le milieu s'appelle diametre; si elle part seulement du centre à la circonférence comme **N.** elle s'appelle demi-diametre. La figure **O.** s'appelle ovale, à cause de sa ressemblance à un œuf; elle se forme ici d'un cercle dans lequel vous tirez une ligne diamétrale à niveau, puis posant la pointe du compas au point **1.** vous formerez de l'ouverture **2.** la ligne courbe **3.** du point **2.** de la même ouverture, formez la ligne courbe **4.** qui achevera la figure ovale telle qu'il la faut pour former la tête de l'homme.



Les Yeux, organes de la vûë, sont situez dans deux cavitez de la tête, appellées Orbites: on peut y considerer leurs parties exterieures & interieures; je dirai seulement quelque chose des exterieures que le Peintre doit necessairement connoître. Les sourcils sont à l'extremité du front couvert de poil qui sert à défendre & orner les yeux; la partie qui est vers le nez, s'appelle la tête des sourcis, l'autre s'appelle la queuë; l'espace qui est entre les deux se nomme l'entre-sourcil, qui est de la moitié d'un œil vis-à-vis de leur tête. Les paupieres servent à couvrir les Yeux, & les défendre des injures externes; le poil de la supérieure sont courbez vers le haut, & ceux de l'inférieure en bas; les parties où elles se joignent sont appellées les coins des yeux, celui qui est auprès du nez s'appellent le grand angle, ou l'angle interne; l'autre qui est vers les tempes, le petit ou externe; au grand angle on voit une glandule, qu'on appelle glandule lachrimale. Ce qui nous paroît des parties internes de l'œil est une partie de la tunique appellée conjonctive, elle est percée par devant, & laisse toute la prunelle découverte, & d'autant qu'elle est blanche on l'apelle vulgairement le blanc de l'œil; le cercle que nous appellons la prunelle de l'œil, est une partie de la tunique appellée uvée, ou ce tissu de fillamens qui fait la tunique ciliaire, laquelle est aussi percée par le devant pour laisser passer les rayons au fond de l'œil.

Cette partie qui fait l'iris ou la couronne, est verte, bleuë, ou noire selon les divers temperamens du cerveau & des yeux, & la couleur de l'uvée; le milieu au travers duquel on voit les humeurs de l'œil, est fort noir, & se dilate ou se resserre selon la force ou la foiblesse de la lumiere, ou encore selon la petitesse de l'objet.





De la composition & proportion de l'Oreille.

L'Oreille a ses parties externes & internes. L'externe, qu'on appelle en Latin *Auricula*, & en François l'oreillete, est toute cartilagineuse, & n'a presque aucun mouvement qu'avec le reste de la tête. Sa proportion est d'égalier la longueur du nez; sa largeur est de la moitié de sa hauteur. Sa partie superieur qui est détachée de la tête, s'appelle l'aîle; le milieu qui est plus enfoncé, s'appelle la coquille: étudiez cette partie d'autant plus diligemment, qu'elle est ordinairement negligée. Le naturel vous montrera ses differentes proportions.

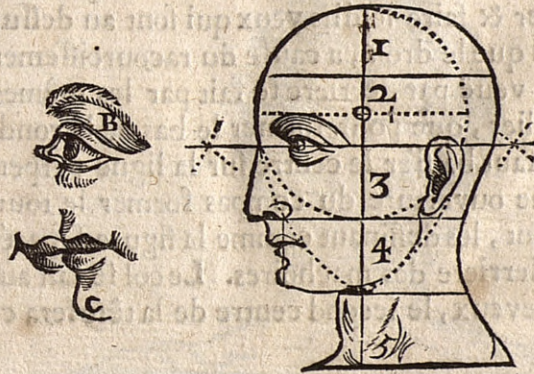
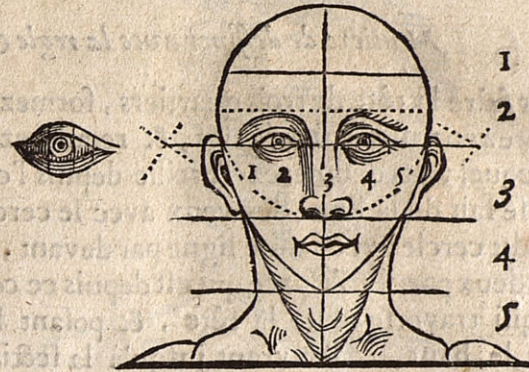




Proportions de la Teste vüe de front & de profil.

Pour dessiner la tête de front, formez une ovale comme il est ci-devant enseigné en la page 7. puis tirez une ligne perpendiculaire, qui divise l'ovale en deux parties, laquelle ligne sera ensuite divisée en quatre parties égales. Vous marquerez la naissance des cheveux à la moitié de la première section: sur la seconde seront les yeux: sur la troisième le nez: sur la quatrième l'extrémité du menton; à quoi on peut ajouter une cinquième partie égale, qui marquera la fossette du col. Divisez la ligne du milieu, sur laquelle on doit placer les yeux en cinq parties: sur la seconde & quatrième faites les yeux, la longueur de chaque œil sera divisée en trois parties, dont la prunelle en doit occuper une, l'ouverture de l'œil doit avoir aussi une de ces parties, la largeur du nez répond à l'intervalle qui est entre les deux yeux: divisez ensuite la quatrième section de l'ovale en trois parties égales, sur la première vous formerez la bouche, prenant la mesure d'un œil & demi: faites les oreilles depuis la ligne des yeux jusqu'à la ligne du nez, où vous commencerez le col qui aura de grosseur la moitié de la tête, il s'élargit en approchant des calvicules, & sa proportion depuis la fossette du col jusqu'à la naissance des épaules, est de la moitié des cinq parties qui divisent le col & la tête.

La tête de côté ou de profil se forme par les mêmes règles. Pour avoir le derrière de la tête, il faut de la même ouverture du compas dont vous avez décrit le cercle, en reculer le centre d'une sixième partie du diamètre, & de l'autre jambe du compas marquer le derrière de la tête. Pour placer l'œil, divisez en 3 parties égales l'espace qui est entre la perpendiculaire & la circonférence de l'ovale, celle du milieu sera pour l'œil qui n'a de longueur que la moitié de celui du front. Pour former le nez, divisez en deux parties la troisième section de l'ovale depuis la ligne perpendiculaire jusqu'au contour de l'ovale, & y ajoutant une troisième partie elle fera l'avance du nez hors de l'ovale; tirez une petite ligne depuis celle des yeux qui en marquera le contour que vous arondirez par le bout, & la narine rentrera jusqu'au droit de l'œil. Pour former le bas du visage, tirez une petite perpendiculaire depuis la section de la ligne du nez sur le contour de l'ovale ponctuée jusqu'à la quatrième section. Divisez cette petite perpendiculaire en trois parties égales: sur la première section formez la bouche d'une moitié de celle qui est vüe de front, faites avancer la levre de dessus jusqu'à la moitié de l'avance du nez, celle de dessous de la moitié de cette moitié, & le menton jusqu'à la perpendiculaire; placez l'oreille au contour de l'ovale en dedans depuis la ligne des yeux jusqu'à la ligne du nez, faites le col de la même grosseur & longueur qu'en la figure précédente, lui donnant par derrière depuis le point où la ligne à plomb coupe la 3. & 4. section de l'ovale, la largeur d'un nez & demi, en faisant un peu rentrer le contour en dedans, & par devant sur la quatrième section la moitié d'un nez: sur la cinquième section donnez au col par derrière la largeur de deux mesures de nez depuis la perpendiculaire, & le faites avancer par devant de la moitié du menton.



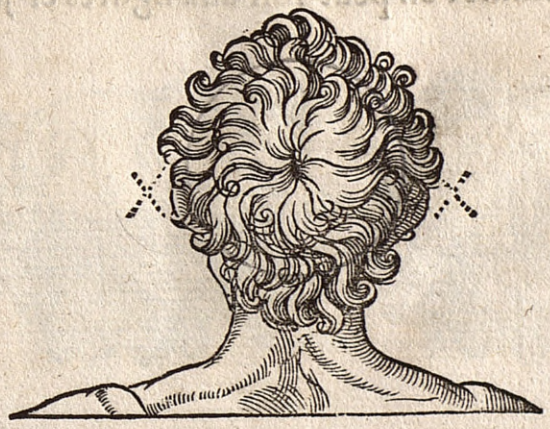
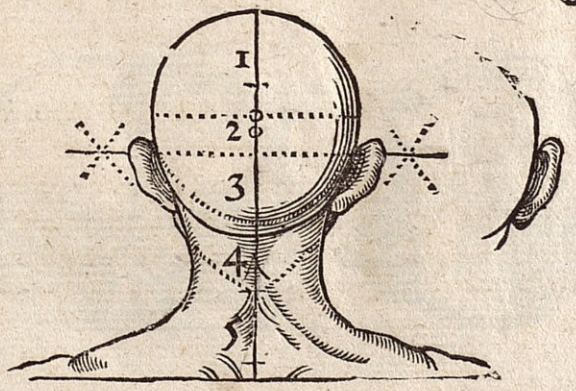
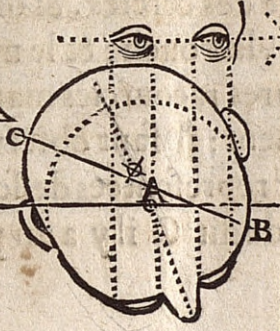
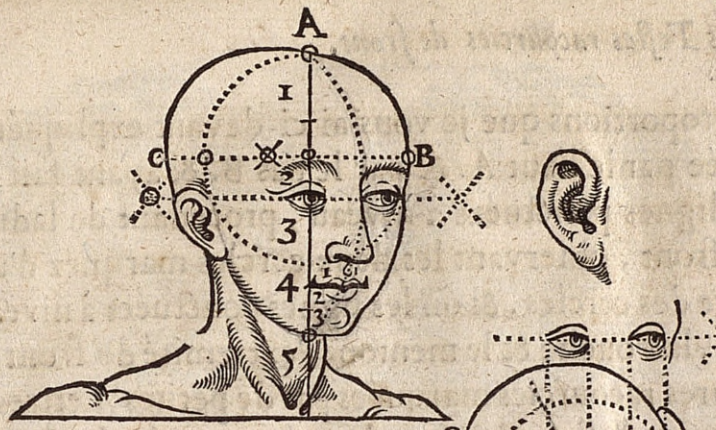


Proportions & mesures de la Tête, vûe de trois quartiers, & par derriere.

Maniere de dessiner avec la regle & le compas, d'en faire le plan, & de le lever.

Pour faire la tête de trois quartiers, formez un cercle ponctué comme aux précédentes, que vous diviserez en trois parties égales, & reculerez le centre comme au profil, pour faire le derriere de la tête, contre lequel vous dessinerez l'oreille depuis l'œil jusqu'au nez : puis posant la pointe du compas à la section qui se fait de la ligne des yeux avec le cercle ponctué par derriere, & l'ouvrant jusqu'à la section opposée dudit cercle avec ladite ligne par devant, vous marquerez le contour de la joue gauche, ensuite divisez en deux parties l'espace qui est depuis ce contour de devant sur la ligne des yeux jusqu'à la perpendiculaire qui traverse toute la tête, & posant la pointe du compas à cette section qui seroit le milieu du nez par le haut, & l'ouvrant jusqu'à la section opposée du cercle ponctué & de la ligne des yeux, vous marquerez le contour de l'autre joue, & dessinerez le bas de la tête, en ajoutant une partie égale aux trois superieures. Le col est comme en la tête de profil. Les lettres A. B. C. representent le plan ou l'ombre de la tête racourcie, comme la voyant par dessus la sommité de la tête, qui se fait du cercle 1. ponctué, & de son reculement du second centre pour avoir le derriere de ladite tête ; & par même moyen des extremités des yeux & du nez representez dans ledit plan ou ombre, nous élevons quatre perpendiculaires ponctüées pour former & faire lesdits yeux qui sont au dessus dudit plan, & par ce moyen l'œil gauche se trouvera plus grand que le droit, à cause du racourcissement.

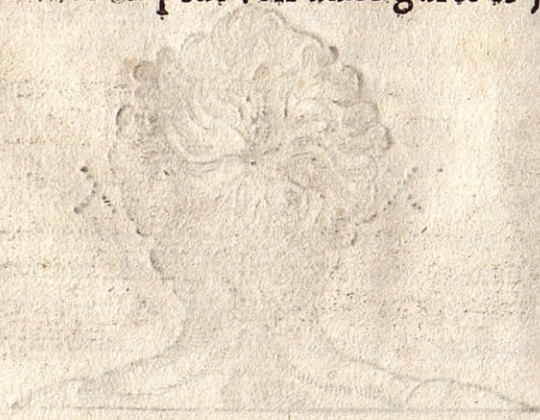
La tête veüe par derriere se fait par les mêmes regles de la tête veüe de front ; il y a seulement ceci de particulier, que pour former le bas de la rondeur de la tête, au lieu de vous servir du demi cercle ponctué il faut baisser le centre sur la ligne perpendiculaire de la troisième partie de l'œil vü de front, & de la même ouverture du compas former le tour de la tête par bas : les oreilles se placent comme à la tête vüe de front, les dessinant comme la figure separée le montre ; au dessous vous marquerez ce qui peut paroître du derriere des machoires. Le col se fait aussi comme en la premiere figure, si vous voulez orner la tête de cheveux, le second centre de la tête sera celui qu'il faudra prendre.

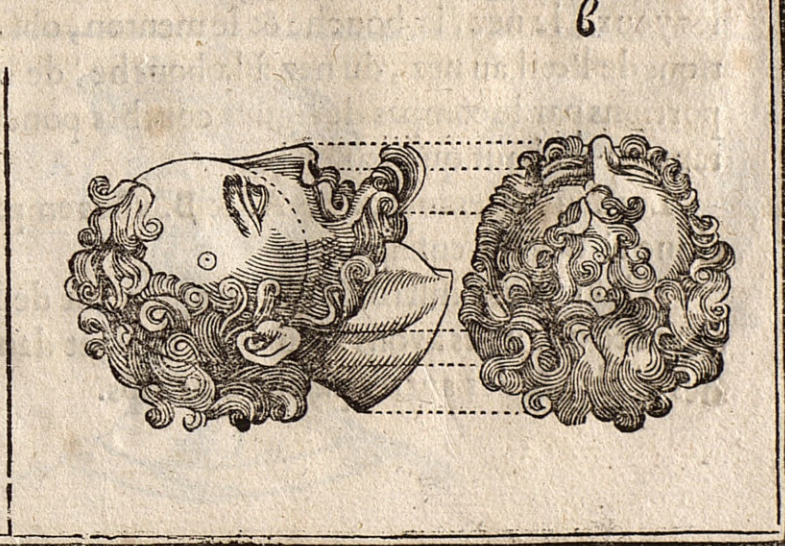
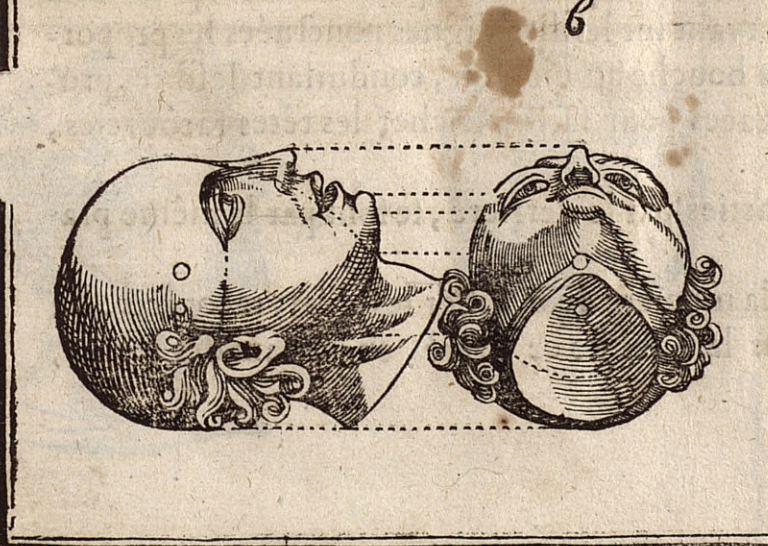




Maniere de dessiner les Testes racourcies de front.

IL faut observer les mêmes mesures & proportions que je vous ai ci-devant expliquées. Sur la ligne penchante ponctuée, marquée par le haut A. & par le bas B. & ayant fait la tête vüe de côté ou de profil, faut tirer les lignes ponctuées à niveau, procedant de ladite tête, pour en faire la tête racourcie vüe de front, observant les deux cercles marquez d'un O & un point dans le milieu, faisant le centre des cercles, & où les lignes ponctuées à niveau se terminent, faut marquer les yeux, le nez, la bouche & le menton, l'extremité du front & les oreilles, comme vous voyez par ces figures racourcies marquées par de petites Lettres *a* par le haut, & *b* par le bas perpendiculairement: il faut observer la même methode & pratique pour toutes les têtes racourcies qui sont représentées dessous les susdites testes, usant de deux centres marquez O: dans le milieu dudit O il y a un petit point qui sert de centre, comme l'on peut voir aux figures ci-jointes.





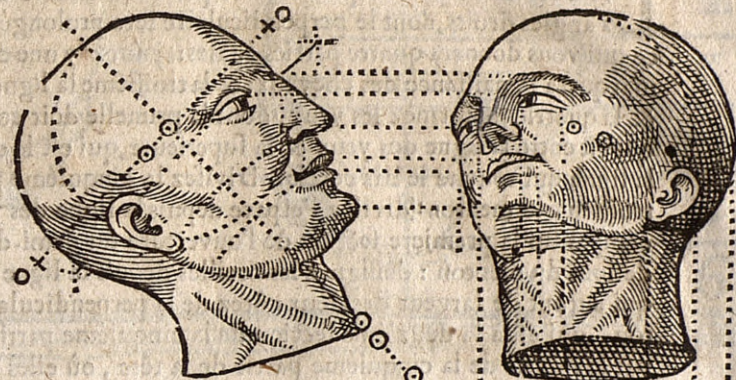
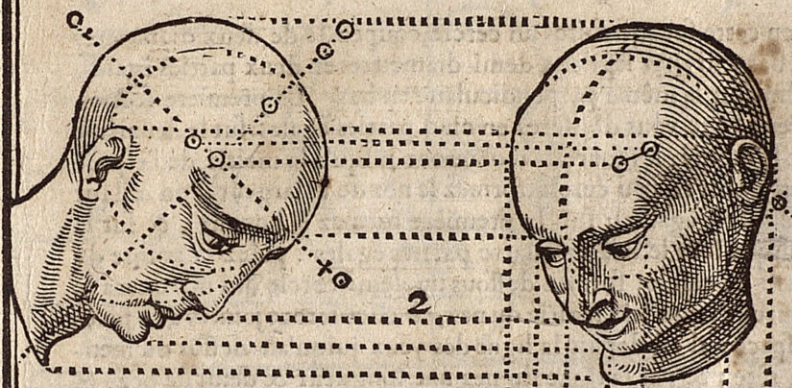


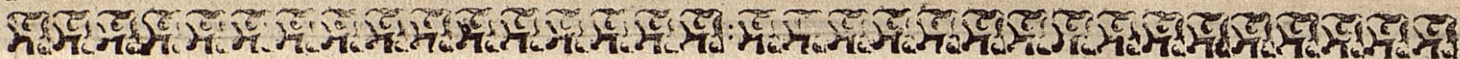
Maniere de dessiner les Têtes de trois quartiers racourcies.

Pour faire ces têtes racourcies, servez-vous de celles qui sont vûes de côté, comme nous avons fait dans les figures précédentes : observez seulement, que de la ligne ponctuée penchante, marquée d'une petite croix ; il en faut prendre la distance & la mesure pour en faire comme l'ombre des susdites têtes, qui servira pour montrer les lignes ponctuées perpendiculairement à la tête que vous voudrez dessiner de trois quartiers ; & les interfections que font lescdites lignes ponctuées à niveau, procedant des têtes vûes de côté ou profil, vous donneront la place ou la situation des yeux, du nez, de la bouche & du menton, comme vous le voyez dans lescdites figures. Ainsi il faut observer ausdites têtes veues de côté ou profil sur les lignes ponctuées penchantes, le centre marqué O & le point dedans, pour faire les yeux, le nez, la bouche & le menton, observant sur lescdites lignes ponctuées les proportions de l'œil au nez, du nez à la bouche, de la bouche au menton, conduisant lescdites proportions par le compas de lignes courbes ponctuées pour faire pencher les têtes racourcies, tant par en haut que par en bas.

Les deux têtes marquées A. & B. vûes en parties par le derriere, se font par la même pratique ci-devant enseignée.

Si l'on veut s'instruire plus amplement de la maniere de dessiner les objets racourcis, on verra ce que nous avons ajouté sur ce sujet dans la suite de ce Livre, en parlant des mains, des pieds, & des autres parties du corps.

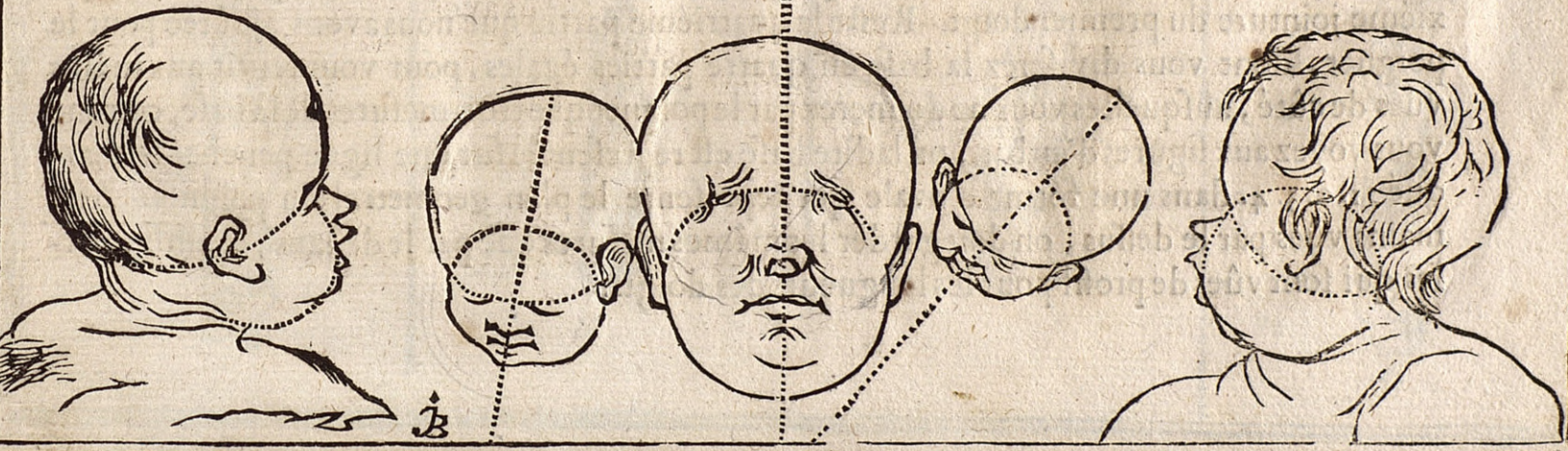
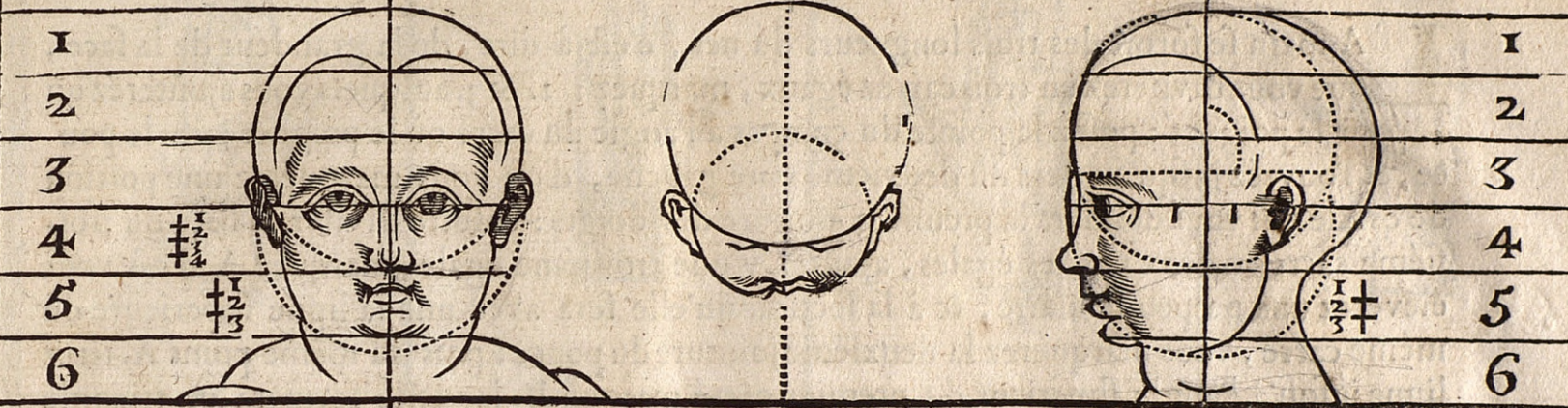




Proportions & mesures de la Tête de l'enfant veue de front & de profil.

LA Tête de l'enfant se peut former par une maniere d'oval en cette façon : faites un cercle, coupez-le de deux diamètres à angles droits, dont le perpendiculaire sera prolongé par le bas : divisez les deux demi-diamètres en deux parties égales, ce qui vous donnera quatre parties égales : ajoutez y une cinquième sur la même perpendiculaire en bas. La première section marquera la naissance des cheveux ; & la troisième la ligne des yeux, que vous diviserez en cinq parties égales : sur la deuxième & la quatrième formez les yeux, dont la prunelle doit contenir la moitié, les sourcils monteront jusqu'à la moitié de l'espace qui est entre la ligne des yeux & la supérieure, qui est le diamètre à niveau du cercle ; formez le nez de la largeur d'un œil sur la ligne qui touche le bas cercle. Divisez la cinquième partie en trois égales : sur la première formez la bouche, & sur la troisième le menton ; divisez l'espace depuis la ligne des yeux jusque sous le nez, en quatre parties égales : posez la pointe du compas sur la première section de l'ouverture du demi-diamètre du cercle : formez dessous un demi-cercle qui marquera le dessous du menton : dessinez les oreilles depuis la ligne des sourcils jusqu'à la moitié du nez, où elles seront jointes aux joues qui auront de largeur des deux côtés de la perpendiculaire l'espace qui est depuis la ligne des yeux jusqu'au dessus du menton, qui est à la deuxième section de la cinquième partie de la tête ; & par la ligne du nez une longueur & demi de nez, & par la moitié de la cinquième partie de la tête, où elles joignent le deuxième cercle, & où commence le col, deux longueurs de nez : donnez à la bouche la largeur de trois quarts de la longueur du nez : le col doit avoir de grosseur deux longueurs & demie de nez, & le haut des épaules une mesure de tête.

Pour la tête vüe de profil, faites un cercle égal au premier avec les mêmes divisions & la même proportion du cercle dessous. Pour faire le derrière de la tête avec le compas, soit fait le petit carré 1. 2. 3. 4. de la moitié d'une de ces cinq parties qui divisent la Tête, mettez la tête du compas au point 4. & décrivez le dessus de la Tête jusqu'à la lettre *a.* puis mettez la jambe du compas au point 2. & décrivez le derrière de la Tête depuis *a.* jusqu'à *b.* placez ensuite votre compas au point 1. & décrivez un arc de cercle jusqu'à ce qu'il rencontre la ligne ponctuée de votre ovale : puis pour avoir l'arrondissement du col en dedans, prenez la longueur d'un nez & demi, & la transportez sur la ligne du nez depuis la ligne perpendiculaire : portez la même grandeur sur la cinquième section de votre ovale vis-à-vis du menton, & dans l'intervalle de la quatrième à la cinquième section de l'ovale prenez la hauteur depuis les yeux jusqu'à la bouche, & décrivez ensuite par ces trois points la ligne courbe du derrière de la tête : vous pouvez ajouter une sixième section pareille aux cinq supérieures, sur laquelle on marquera les épaules qui doivent avoir depuis la ligne perpendiculaire deux longueurs de nez par derrière, & par devant une longueur de nez.



Proportions & mesures des mains vûes par le dedans, le dehors, & par le côté.

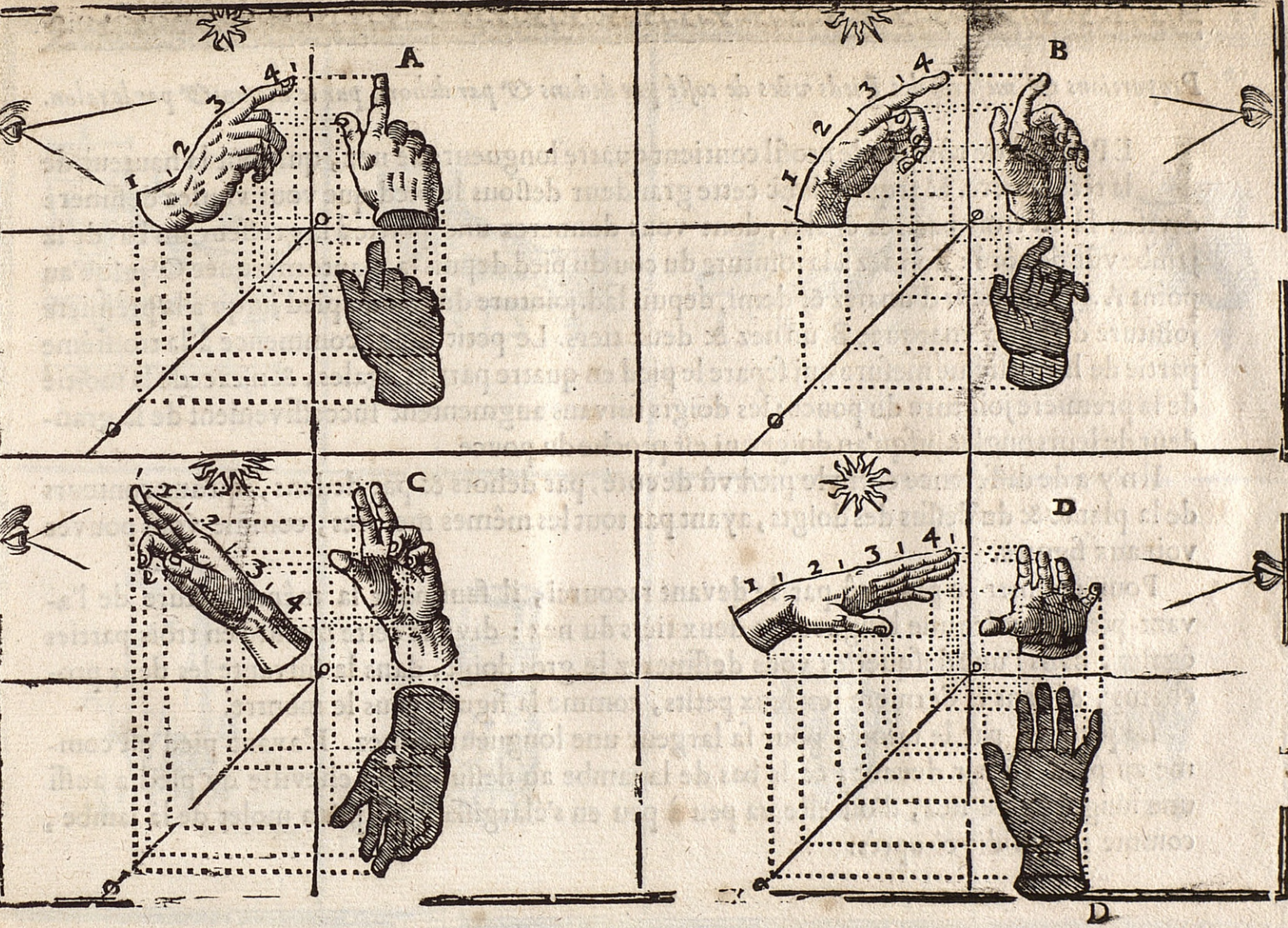
LA main se forme des trois longueurs du nez, c'est-à-dire, de la grandeur de la face, que vous diviserez en trois carrez égaux, marquez 1. 2. & 3. auxquels vous ajouterez un 4. pour le poignet : posez la pointe du compas à l'angle du carré où le poignet joint le pouce, & l'ouvrez jusqu'au tiers du deuxième côté gauche, d'où vous marquerez une portion de cercle qui vous donnera la première jointure des doigts : ensuite divisez la base du troisième carré en deux parties égales, ajoutez-y une troisième égale, marquée A. d'où vous éleverez une perpendiculaire, & à la section qu'elle fera avec une la ligne supérieure du même carré, vous marquerez la deuxième jointure du pouce ; puis du même point A. tirez ligne jusqu'à l'angle supérieur du premier carré marqué B. laquelle formera un triangle ponctué dans lequel est le premier doigt, la longueur duquel va jusqu'à la moitié de l'article supérieur du doigt du milieu ; le troisième doigt au tiers dudit article du doigt du milieu ; le petit doigt jusqu'à la jointure supérieure du troisième doigt, & le pouce à la deuxième jointure du premier doigt. Reste la quatrième partie que nous avons ajoutée pour le poignet, dont vous diviserez la base en quatre parties égales, pour vous servir aux mains vûes de côté, auxquelles vous ne donnerez par le poignet que trois mesures de sa base, comme vous voyez aux figures d'en bas, où ladite base est représentée sur une ligne penchante marquée 1. 2. 3. 4. dans une forme d'ovale qui représente le plan géométral du poignet. Aux mains vûes par le dessus, on doit garder les mêmes mesures que par le dedans, & ainsi à celles qui sont vûes de profil pour les longueurs des doigts.





Maniere de dessiner les mains racourcies en toutes sortes d'aspects.

Lorsque vous avez à dessiner une Main racourcie à cause de son aspect, faites en premierement le profil avec la disposition des doigts telle que vous souhaiterez, suivant les mesures précédentes. Puis pour en avoir le plan, formez un trait carré, & coupez l'angle inferieur du côté droit qui est sous la main de profil d'une ligne diagonale qui le separe en deux angles aigus égaux : ensuite de toutes les jointures & extrémités de la main, tirez deux lignes perpendiculaires dessus jusqu'à ladite ligne diagonale marquée aux deux bouts d'un O, des sections desquelles vous tirerez des lignes paralleles à niveau, lesquelles vous donneront en vous servant pour les largeurs des mains vûes de front, le plan de la main que vous voulez dessiner. Après, élevez de ce plan des lignes perpendiculaires pour avoir les largeurs de la main racourcie, & tirez des lignes paralleles à niveau des extrémités & jointures du profil aux intersections desquelles vous avez la mesure racourcie de chaque partie, comme vous voyez aux figures marquées A. B. C. D. qui se font par la même pratique.



Proportions & mesures des Pieds vûes de costé par dedans & par dehors, par le devant & par le talon.

LE Pied vû de côté ou de profil contient quatre longueurs de nez, qui font la hauteur de la tête entière. Marquez donc cette grandeur dessous le pied que vous voulez dessiner : divisez-là en trois parties égales, dont vous donnerez une partie à la grosseur du bas de la jambe vûe de côté : donnez à la jointure du cou du pied depuis la plante marquée C. jusqu'au point A. la longueur d'un nez & demi, depuis lad. jointure du cou du pied jusqu'à la première jointure du pouce marquée B. un nez & deux tiers. Le petit doigt commence à la troisième partie de la troisième mesure qui separe le pied en quatre parties égales, & n'excede la moitié de la première jointure du pouce : les doigts suivans augmentent successivement de la grandeur de leurs ongles jusqu'au doigt qui est proche du pouce.

Il n'y a de difference entre le pied vû de côté, par dehors & par dedans, qu'aux contours de la plante & du dessus des doigts, ayant par tout les mêmes mesures, comme vous pouvez voir aux figures.

Pour dessiner le pied vû par le devant racourci, il faut pour la même mesure de l'avant-pied prendre une longueur & deux tiers du nez : divisez cette mesure en trois parties égales, dans l'une desquelles vous dessinerez le gros doigt, dans la suivante les deux prochains, & dans la dernière les deux petits, comme la figure vous le montre.

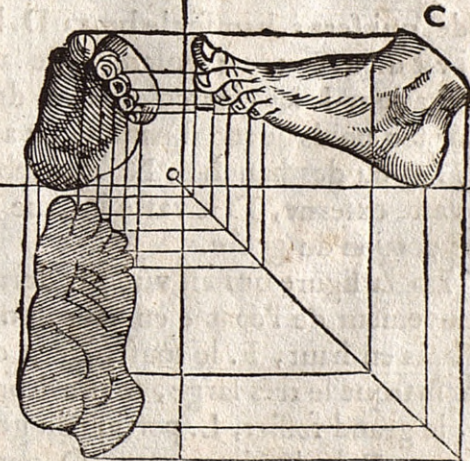
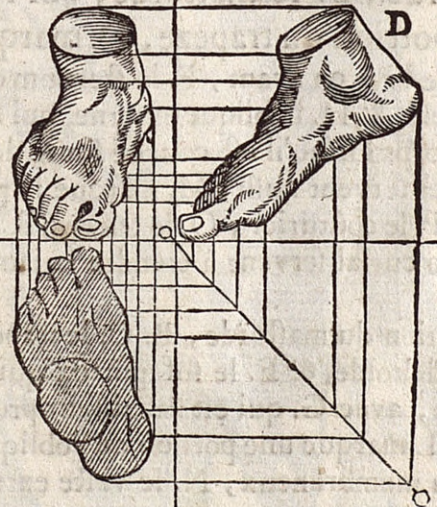
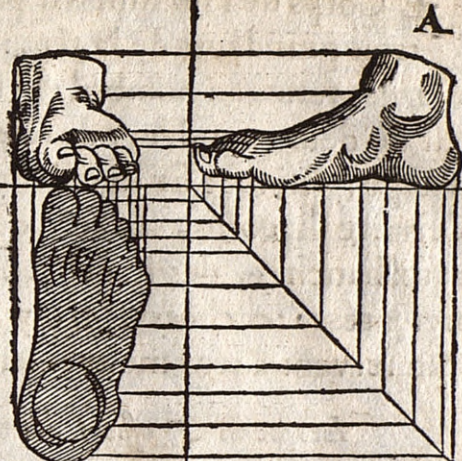
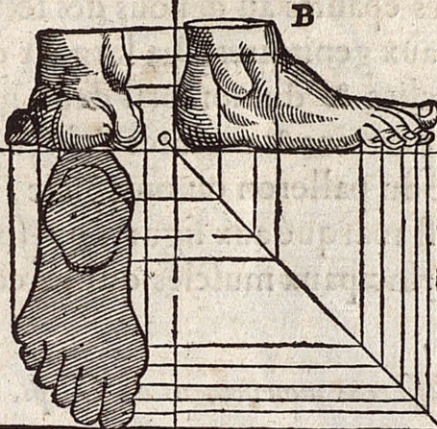
Le pied vû par le talon a pour sa largeur une longueur de nez. L'avant-pied est comme au pied vû par devant ; & le bas de la jambe au dessus de la cheville du pied a aussi une longueur de nez, d'où elle va peu à peu en s'élargissant jusqu'au molet de la jambe, comme il sera dit ci-après.



Maniere de dessiner les pieds racourcis en toutes sortes d'aspects.

Pour dessiner le Pied racourci, vû pardevant ou par le talon, il faut dessiner un pied de profil avec ses proportions & mesures comme ci-devant, desquelles vous tirerez des lignes perpendiculaires dessous jusques à la diagonale marquée aux bouts O : puis de ces sectionstirez des lignes à niveau pour faire le plan du pied, où vous ajouterez les largeurs comme cy-devant. Ensuite élevez de ce plan des lignes perpendiculaires, & tirez des lignes à niveau du pied de profil, aux interfections desquelles vous aurez les mesures du pied racourci, comme vous voyez aux figures A. B. C. D. Car pour les deux pieds marquez C. D. c'est la même pratique.





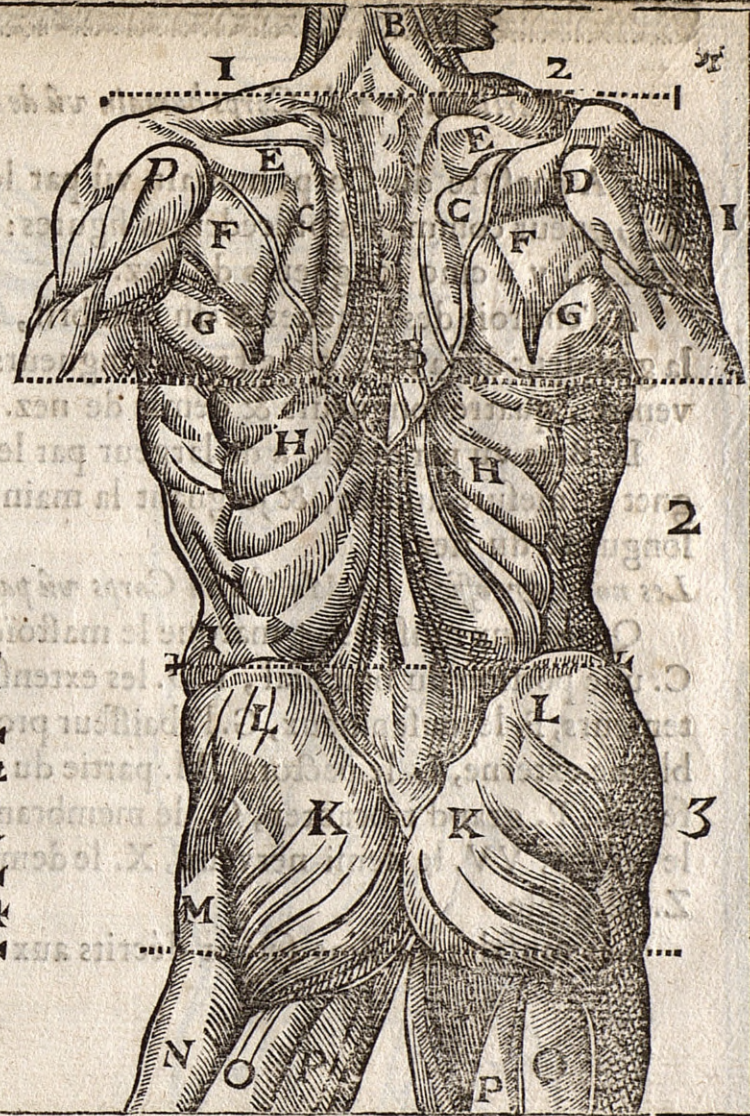
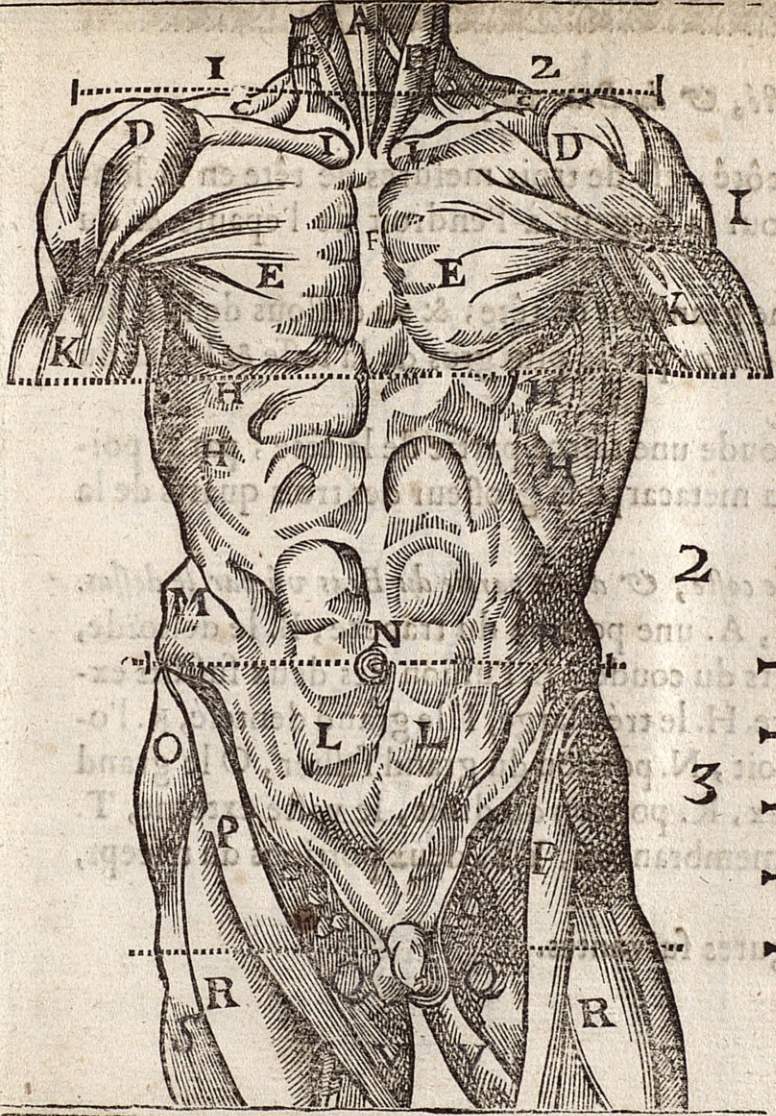
Proportions & mesures du Corps humain, vû par devant & par derriere, depuis les épaules jusqu'aux genitoires.

LE Corps de l'homme vû par devant depuis les épaules jusqu'aux genitoires, contient trois grandeurs de la tête : la premiere, depuis les épaules au dessous des tetins, la seconde, des tetins au nombril : la troisiéme, du nombril aux genitoires. La largeur des épaules est de deux grandeurs de tête : à l'endroit des hanches & du nombril deux grandeurs de visage, qui sont six longueurs de nez. Les mêmes portions & mesures s'observent pour le derriere du corps ; sçavoir, des épaules à l'extremité du palleron ou omoplate, du palleron aux hanches, des hanches aux fesses, comme il est marqué aux figures qui sont exprés representées écorchées, afin d'y pouvoir marquer les principaux muscles qui les composent & qui servent à leur mouvement.

Les noms & offices des muscles qui servent aux differens mouvemens du Corps.

En la figure vûë par devant, A. marque le sternoïde, B. le mastoïde, qui servent au mouvement du col & de la tête en devant, C. est une portion du trapeze, D. marque le deltoïde, qui sert à hausser le bras ; D. le pectoral servant à tirer le bras en avant, F. le sternum ou brecher, qui est un os couvert seulement de la peau, G. le grand dentelé, & H. l'oblique externe, qui servent à la respiration, I. les clavicules, L. le droit qui sert à relever le corps lorsqu'il est couché sur le dos, & à soutenir son poids quand il panche en arriere, à quoy les obliques servent aussi, M. marque la place des os des iles ou des hanches, N. le nombril, O. le membraneux, P. le coûturier, Q. le triceps, R. le droit, S. le vaste externe, T. le vaste interne ; ces trois derniers avec le curial servent à étendre la jambe : V. est une portion du grêle.

En la figure qui est vûë par derriere, A. marque une portion du mastoïde, B. C. le trapeze pour le mouvement de l'épaule en haut, en bas & en arriere, D. le deltoïde, & E. le susépineux qui sert à tirer le bras en haut, F. le sousépineux qui tire l'os du bras en bas, avec G. qui est l'abaisseur propre, & H. qui marque le très large, & tire le bras en derriere & en bas ; I. marque une portion de l'oblique externe, K. le grand fessier, L. portion du grand fessier, M. portion du membraneux, N. le vaste externe, O. le biceps, P. le demi-nerveux, Q. portion du triceps.



Particularitez du Corps humain vû de costé, & du Bras vû par le dessus.

LA mesure du Corps humain vû par le côté, est de trois mesures de tête en sa longueur comme les précédentes figures: pour la largeur à l'endroit de l'épaule & du tetin, il y a cinq longueurs de nez.

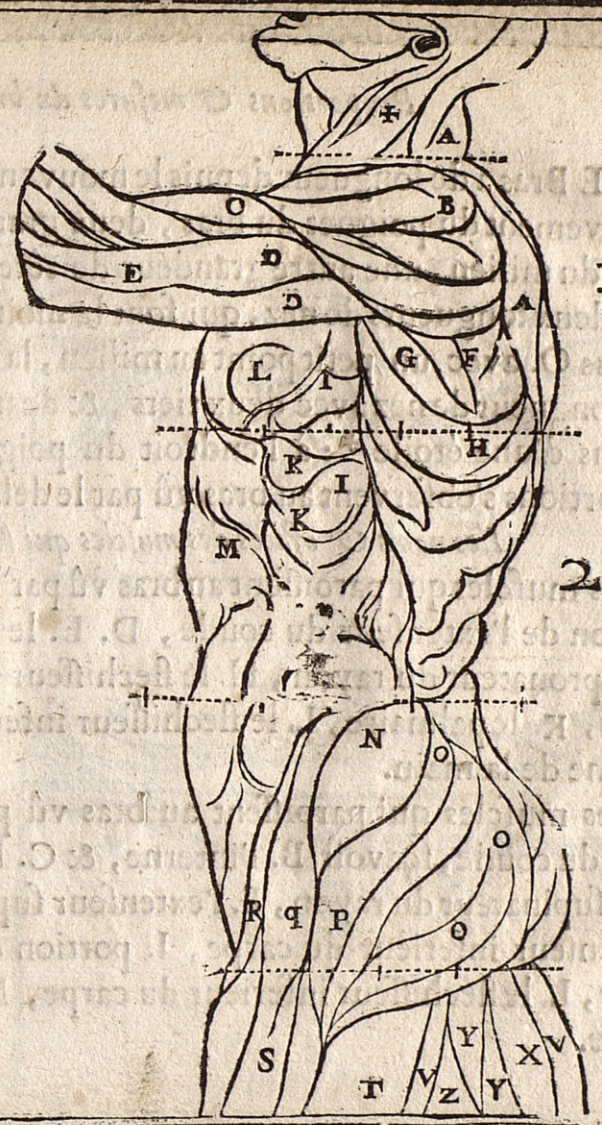
A l'endroit des hanches & du nombril, une grandeur de tête; & au dessous de la fesse, la grandeur de la face, qui est trois longueurs de nez: par le plus gros de la fesse & le bas du ventre, quatre longueurs & demie de nez.

Le Bras vû par dessus, a de largeur par le coude une tierce partie de la tête; par le poignet la mesure du nez, & joignant la main au metacarpe la grosseur des trois quarts de la longueur du nez.

Les noms & offices des Muscles du Corps vû par le costé, & d'une partie du Bras vû par le dessus.

Quant aux muscles, † marque le mastoïde, A. une portion du trapeze, B. le deltoïde, C. une portion du brachial, DD. les extenseurs du coude, E. l'union des deux susdits extenteurs, F. le sous-epineux, G. l'abaisseur propre, H. le très-large, I. le grand dentelé, K. l'oblique externe, L. le pectoral, M. partie du droit, N. portion du grand fessier, O le grand fessier, P. grand trochanter, Q. le membraneux, R. portion du droit, le vaste externe, T. le biceps, VV. le demi-nerveux, X. le demi-membraneux, YY. deux portions du triceps, Z. le grêle.

Les muscles du Bras seront décrits aux figures suivantes.



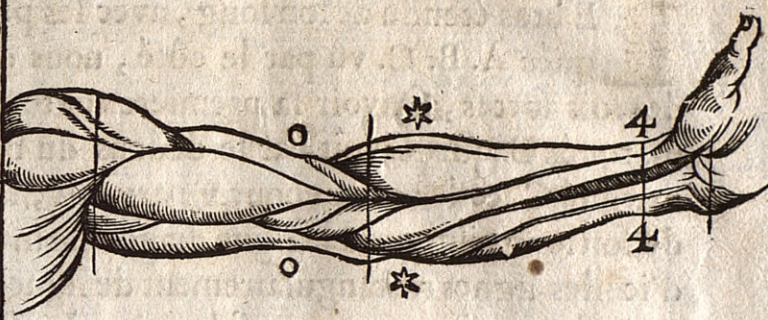
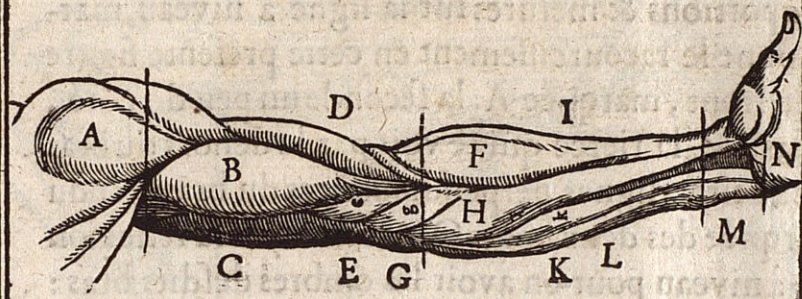
Proportions & mesures du bras vûs par dedans & par dehors.

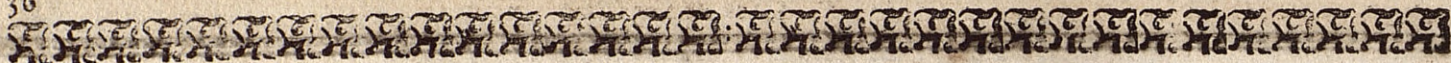
LE Bras a de longueur depuis le mouvement ou emboîtement de l'épaule jusqu'au mouvement du poignet du bras, deux grandeurs de tête; & du poignet à l'extrémité du doigt du milieu, une autre grandeur de tête; la grosseur du bras à l'endroit de l'épaule contient deux longueurs de nez, qui font la moitié de la tête, au dessus du coude marqué dessus & dessous O. avec un petit point au milieu, la troisième partie de la tête; à l'endroit du coude une longueur de nez avec deux tiers, & de même de l'autre côté du coude marqué dessus & dessous d'une étoile *: à l'endroit du poignet une longueur de nez. Les mêmes mesures & proportions s'observent au bras vû par le dehors, comme vous voyez aux figures ci-jointes.

Les noms & offices des muscles qui servent aux differens mouvemens du bras.

Les muscles qui paroissent au bras vû par le dedans sont, A. le deltoïde, B. le biceps, C. portion de l'extenseur du coude, D. E. le brachial, F. le long supinateur du rayon, G. le rond pronateur du rayon, H. le flechisseur superieur du carpe, I. l'extenseur superieur du carpe, K. le palmaire, L. le flechisseur inferieur du carpe, M. le carpe, N. le metacarpe ou paulme de la main.

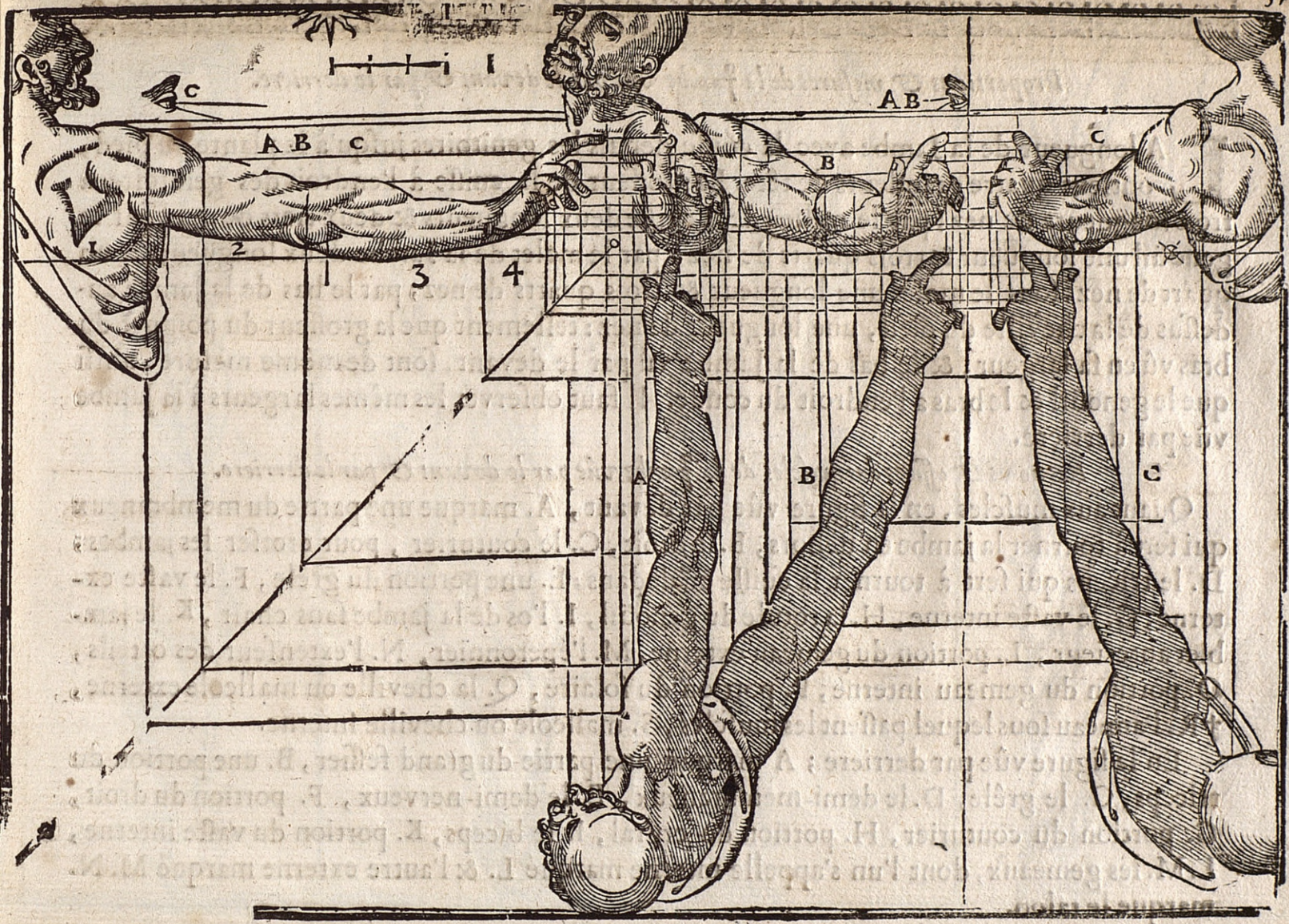
Les muscles qui paroissent au bras vû par dehors sont, A. le deltoïde, B. C. les extenseurs du coude, sçavoir B. l'interne, & C. l'externe; D. portion du brachial, E. portion du long supinateur du rayon, F. l'extenseur superieur du carpe, G. l'extenseur des doigts, H. l'extenseur inferieur du carpe, I. portion du flechisseur des doigts, K. l'os du coude sans chair, L. le flechisseur inferieur du carpe, M. le carpe, N. le metacarpe, O. l'extenseur du pouce.





Particularitez des bras racourcis.

LE bras étendu de son long, avec ses proportions & mesures sur la ligne à niveau, marquée A. B. C. vû par le côté, nous donne le racourcissement en cette presente figure de trois sortes, scavoir la premiere toute de front, marquée A. la seconde un peu de côté, marquée B. qui se voit par le dedans du bras, & la tierce qui se voit par le dehors du bras marqué C. & le moyen pour y parvenir, faut tirer lignes perpendiculaires du bras étendu de son long, jusques à la ligne diagonale marquée des deux bouts O. & renvoyer la reflexion d'icelles lignes rectangulairement de lignes à niveau pour en avoir les ombres desdits bras : mais faut observer une consideration à cesdites ombres, comme ainsi que le Soleil donne directement à plomb dessus ledit bras, aussi nous en faut-il prendre le trait pour en faire l'ombre, & de là en faut tirer lignes perpendiculaires montantes avec les lignes à niveau procedantes du premier bras, étendu l'interfection desquelles nous donne les bras racourcis que nous cherchons, comme il paroît par l'ombre marquée A. qui nous donne les bras racourcis tout de front, marqué A. & l'ombre marqué B. qui est un peu de côté, nous donne aussi le bras racourci vû par dehors marqué C. lequel se voit par l'œil marqué C. & les deux autres par l'œil marqué A. B. tellement que par l'interfection des lignes perpendiculaires montantes & procedantes des ombres avec les lignes à niveau procedantes du bras vû de son long, se trouvent les bras racourcis comme on voit,



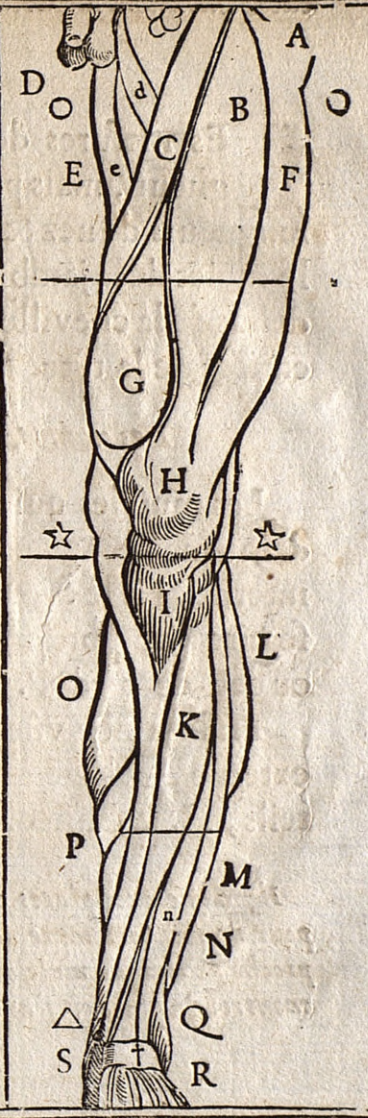
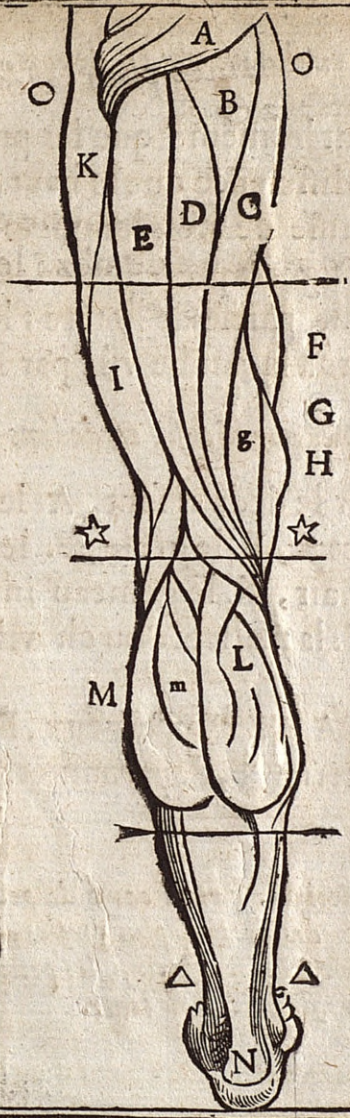
Proportions & mesures de la Jambe vûe par le devant & par le derriere.

LA longueur de la Jambe avec la cuisse depuis les genitoires jusqu'à la plante du pied, contient quatre grandeurs de tête. La grosseur de la cuisse à l'endroit des genitoires a trois longueurs de nez; par le milieu de la cuisse deux longueurs & deux tiers de nez; par le genoüil une longueur & trois quarts de nez; par le molet de la Jambe deux longueurs & un quart de nez; sous le molet une longueur & trois quarts de nez; par le bas de la Jambe au-dessus de la cheville du pied, une longueur de nez: tellement que la grosseur du poignet du bras vû en sa largeur, & le bas de la Jambe vû par le devant, sont de même mesure, ainsi que le genoüil & le bras à l'endroit du coude. Il faut observer les mêmes largeurs à la Jambe vûe par derriere.

Les noms & offices des muscles de la Jambe vûe par le devant & par le derriere.

Quant aux muscles, en la figure vûe par devant, A. marque une partie du membraneux qui sert à tourner la jambe en dehors, B. le droit, C. le couturier, pour croiser les jambes; D. le triceps qui sert à tourner la cuisse en dedans; E. une portion du grêle, F. le vaste externe, G. le vaste interne, H. la rotule du genoüil, I. l'os de la jambe sans chair, K. le jambier antérieur, L. portion du gemeau externe, M. l'éperonnier, N. l'extenseur des orteils, O. portion du gemeau interne, P. portion du solaire, Q. la cheville ou malleole externe, † R. l'anneau sous lequel passent les muscles, S. malleole ou cheville interne.

En la figure vûe par derriere; A. marque une partie du grand fessier, B. une portion du triceps, C. le grêle, D. le demi-membraneux, E. le demi-nerveux, F. portion du droit, G. portion du couturier, H. portion du crural, I. le biceps, K. portion du vaste interne, L. M. les gemeaux, dont l'un s'appelle interne marqué L. & l'autre externe marqué M. N. marque le talon.



Particularitez de la jambe en dedans & en dehors.

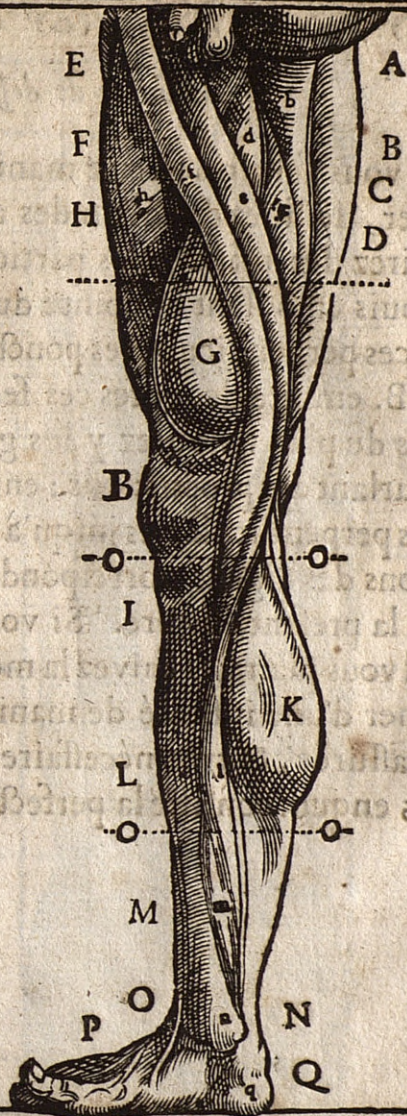
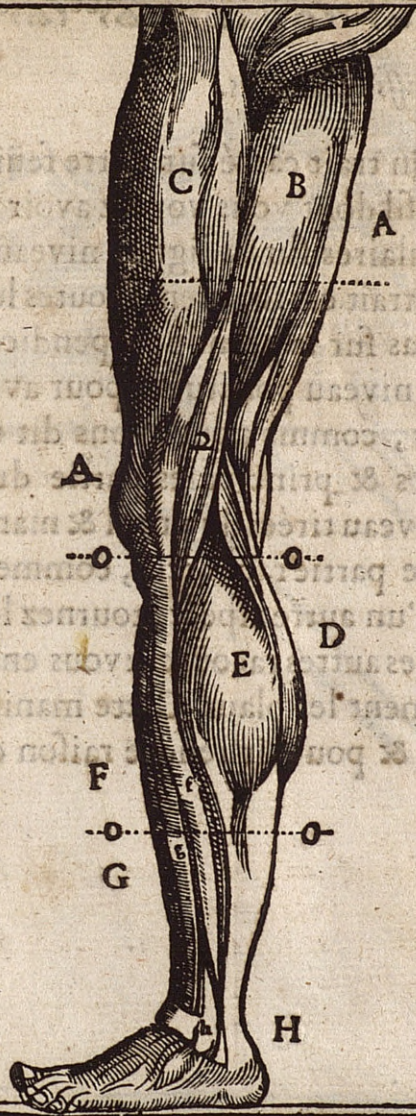
Les mesures de la Jambe, vûe de côté sont les mêmes que les précédentes pour la longueur, mais pour les largeurs il y a cette difference que le haut de la cuisse est de trois longueurs de nez & un quart, le milieu de la cuisse de trois longueurs de nez : le genouil, le molet de la jambe, le dessous sont comme aux figures précédentes, & le bas de la jambe au dessus de la cheville du pied, est d'une troisième partie de la tête ; le pied d'une grandeur entiere de la tête. On garde les mêmes grosseurs à la jambe vûe par le dehors.

Les noms & offices des muscles de la jambe vûe par le costé en dedans & en dehors.

Les muscles qui paroissent à la jambe vûe par le dedans sont, A. le demi-nerveux, B. le demi-membraneux, C. D. deux portions du riceps, E. le grêle, F. le couturier, G. le vaste interne, H. le droit, I. l'os de la jambe sans chair, K. le gemeau interne, L. portion du solaire, M. portion du flechisseur des orteils, N. la malleole ou cheville internes, O. le tase ou cou-de-pied, P. le metatarse, Q. le talon.

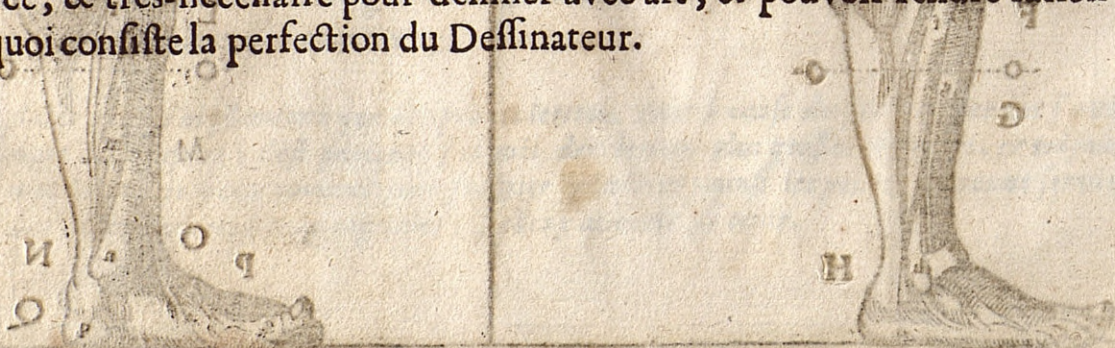
En la jambe vûe par dehors les muscles sont, A le demi-nerveux, B. le biceps, C. le vaste externe, D. le gemeau interne, E. le gemeau externe, F, l'éperonnier, G. l'extenseur des orteils, H. la malleole ou cheville externe.

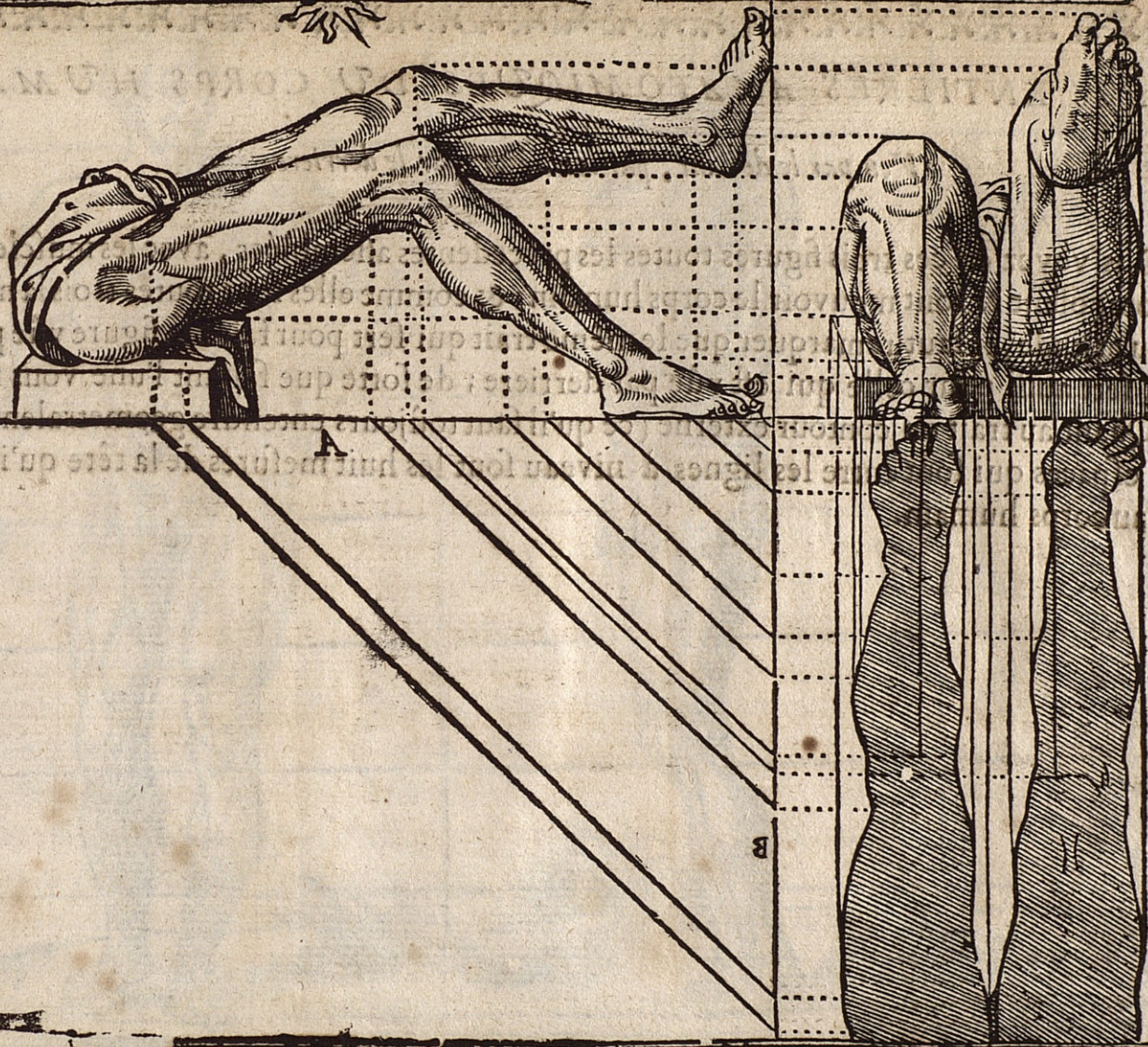
Ily a quelques places où je n'ai pu mettre que des petites lettres, tant à cause du peu d'espace que j'avois, que pour ne pas corrompre les muscles ; c'est pourquoi j'ai mis des lettres plus grosses en dehors, & toujours le plus proche de chaque muscle que je veux nommer pour faciliter le Lecteur ; ainsi les petites lettres ne serviront qu'à montrer la place où j'aurois mis ces lettres capitales, si elles y avoient pu tenir.



Maniere de dessiner les jambes & les Cuiss racourcies.

Pour vous servir de cette maniere & pratique, tirez un trait carré sur vôtre feuille de papier, dessinez dans l'un des angles les jambes de profil dont vous voulez avoir le racourci: tirez des principales parties des lignes perpendiculaires sur la ligne à niveau marquée A. puis en posant la pointe du compas à la section du trait carré, prenez toutes les distances de ces perpendiculaires ponctuées, & les portez en bas sur la grande perpendiculaire marquée B. ensuite de toutes ces sections tirez des lignes à niveau ponctuée, pour avoir les longueurs du plan; ajoutez y les grosseurs proportionnées, comme nous avons dit ci-devant en parlant des proportions: enfin de toutes ces largeurs & principales parties du plan élevez des perpendiculaires jusqu'à la section des lignes à niveau tirées du profil & marquées aux sections des lignes correspondantes la place de chaque partie racourcie, comme vous voyez en la presente figure. Si vous voulez les dessiner d'un autre aspect, tournez le plan comme il vous plaira, & suivez la même pratique pour tous les autres racourcis: vous en pourrez dessiner d'une infinité de manieres, disposant diversement les plans. Cette maniere est toujours assurée, & très-nécessaire pour dessiner avec art, & pouvoir rendre raison de son ouvrage; enquoi consiste la perfection du Dessinateur.

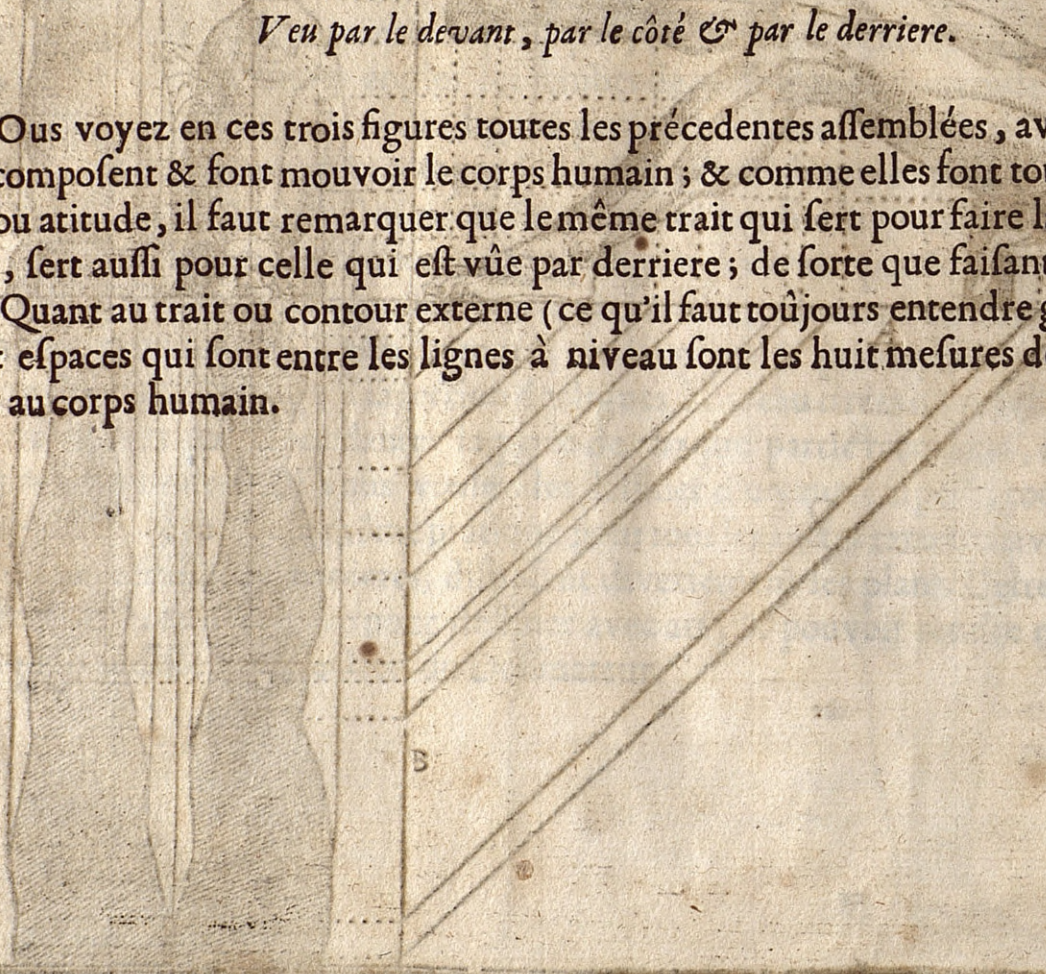


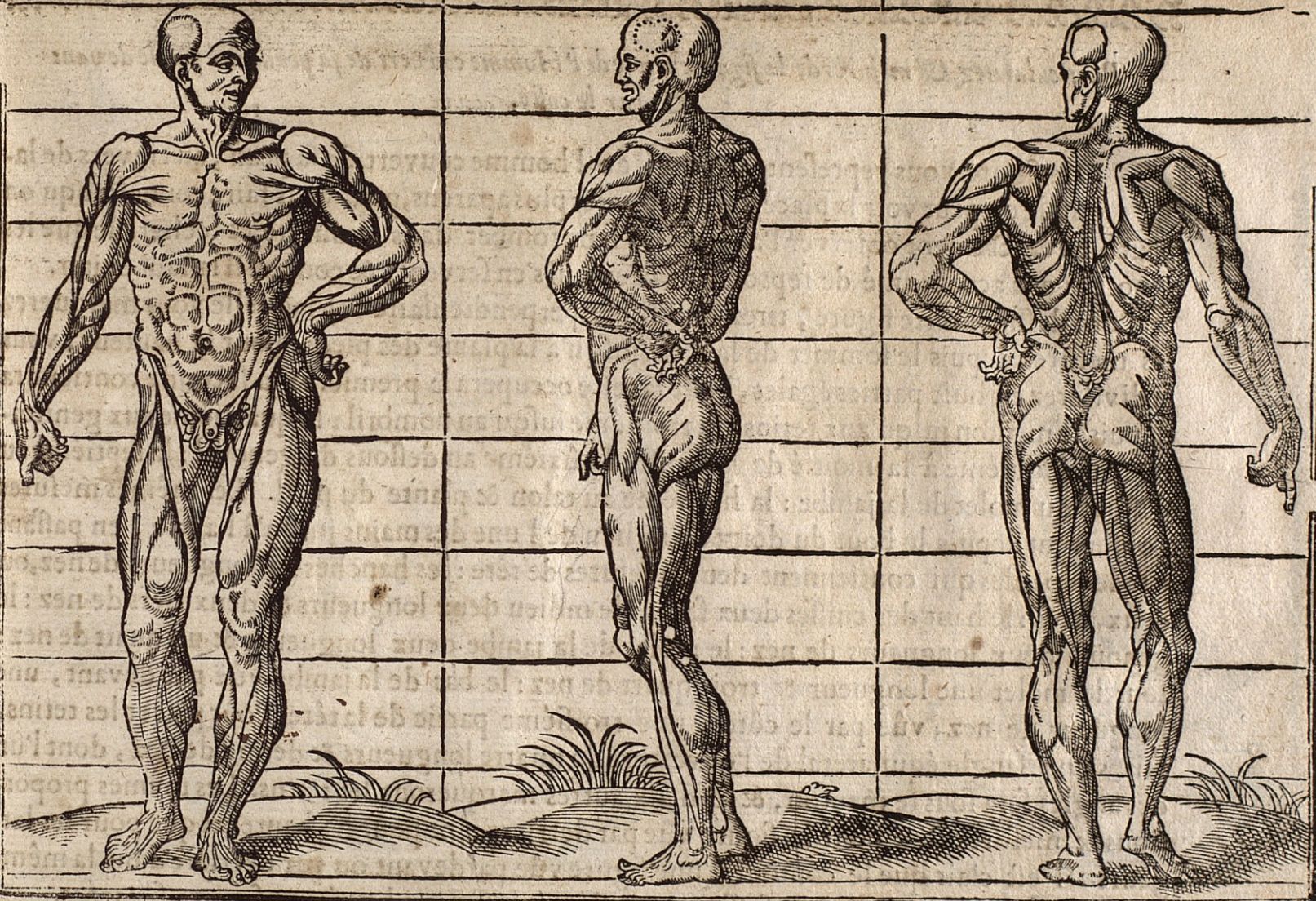


FIGURES ENTIERES ANATOMIQUES DU CORPS HUMAIN

Vue par le devant, par le côté & par le derriere.

Vous voyez en ces trois figures toutes les précédentes assemblées, avec les muscles qui composent & font mouvoir le corps humain ; & comme elles font toutes trois la même action ou atitude, il faut remarquer que le même trait qui sert pour faire la figure vûe par le devant, sert aussi pour celle qui est vûe par derriere ; de sorte que faisant l'une vous faites l'autre. Quant au trait ou contour externe (ce qu'il faut toujours entendre geometralement) les huit espaces qui sont entre les lignes à niveau sont les huit mesures de la tête qu'il faut donner au corps humain.

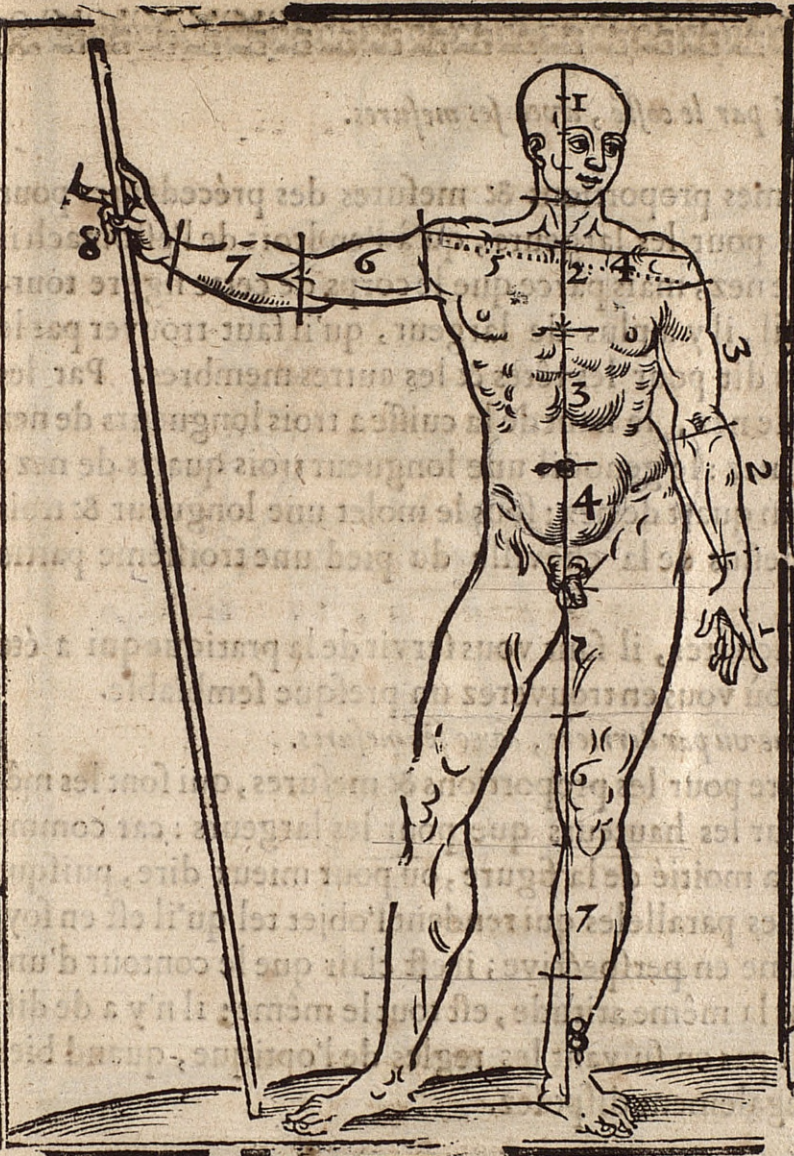




*Particularitez & mesures de la figure entiere de l'Homme couvert de sa peau, vû par le devant
& par le costé.*

Cette figure vous represente le corps de l'homme couvert de sa peau, au travers de laquelle on peut voir la place des muscles les plus aparens, pour vous faire connoître qu'on peut bien exactement observer l'anatomie, sans tomber dans la dureté & secheresse que les ignorans ont accoûtumé de reprocher à ceux qui s'en servent, & comme il la faut éviter.

Pour dessiner cette figure, tirez une ligne perpendiculaire sur laquelle vous marquerez les mesures depuis le sommet de la teste jusqu'à la plante des pieds: pour la hauteur, vous la diviserez en huit parties égales, dont la teste occupera la premiere: la seconde contiendra depuis le menton jusqu'aux tetins: la troisiéme jusqu'au nombril: la quatriéme aux genitoires: la cinquiéme à la moitié de la cuisse: la sixiéme au dessous du genoüil: la septiéme au dessous du molet de la jambe: la huitiéme au talon & plante du pied. Les mêmes mesures s'observent depuis le bout du doigt du milieu de l'une des mains jusqu'à l'autre, en passant par les épaules qui contiennent deux mesures de tête: les hanches six longueurs de nez, ou deux faces: le haut des cuisses deux faces: le milieu deux longueurs & deux tiers de nez: le genoüil deux longueurs de nez: le molet de la jambe deux longueurs & un quatt de nez: sous le molet une longueur & trois quart de nez: le bas de la jambe vûë par devant, une longueur de nez; vûë par le côté, une troisiéme partie de la tête. Pour placer les tetins, faites un triangle équilateral de l'ouverture de quatre longueurs & demie de nez, dont l'un des angles sera sous le menton, & les deux autres marqueront les tetins. Les mêmes proportions & mesures sont pour la figure vûë par derriere tant pour les hauteurs que pour les largeurs. Il est clair que le contour d'une figure vûë par devant ou par derriere dans la même atitude, est tout le même; cela suffira, ayant déjà été assez expliqué aux figures séparées.





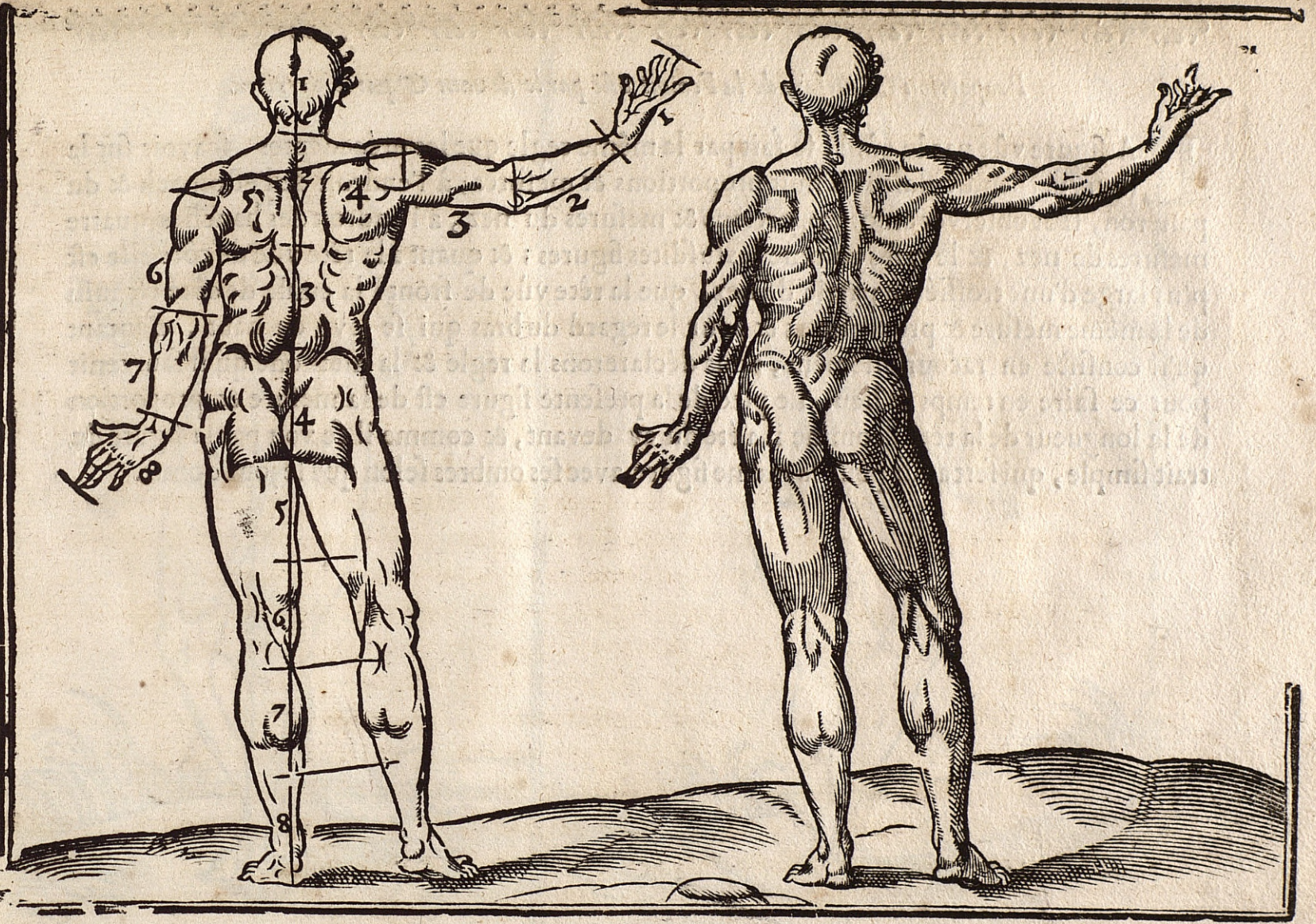
Figures de l'homme vû par le costé, avec ses mesures.

IL faut observer en cette figure les mêmes proportions & mesures des précédentes pour les hauteurs. Il y a ceci de particulier pour les largeurs, qu'à l'endroit de l'estomach il faut donner de grosseur cinq longueurs de nez; mais parce que le corps de cette figure tourne un peu, & n'est pas tout-à-fait de profil, il y a plus de largeur, qu'il faut trouver par le moyen du plan, comme nous avons dit pour les têtes & les autres membres. Par les hanches de profil il y a quatre longueurs de nez, le haut de la cuisse a trois longueurs de nez & un quart: le milieu trois longueurs de nez: le genoüil une longueur trois quarts de nez: le molet de la jambe deux longueurs & un quart de nez: sous le molet une longueur & trois quarts de nez: le bas de la jambe au-dessus de la cheville du pied une troisième partie de la tête.

Pour le bras qui est levé & qui se voit racourci, il faut vous servir de la pratique qui a été expliquée en la feuille des bras racourcis, où vous en trouverez un presque semblable.

Figure entiere de l'Homme vû par derriere, avec ses mesures.

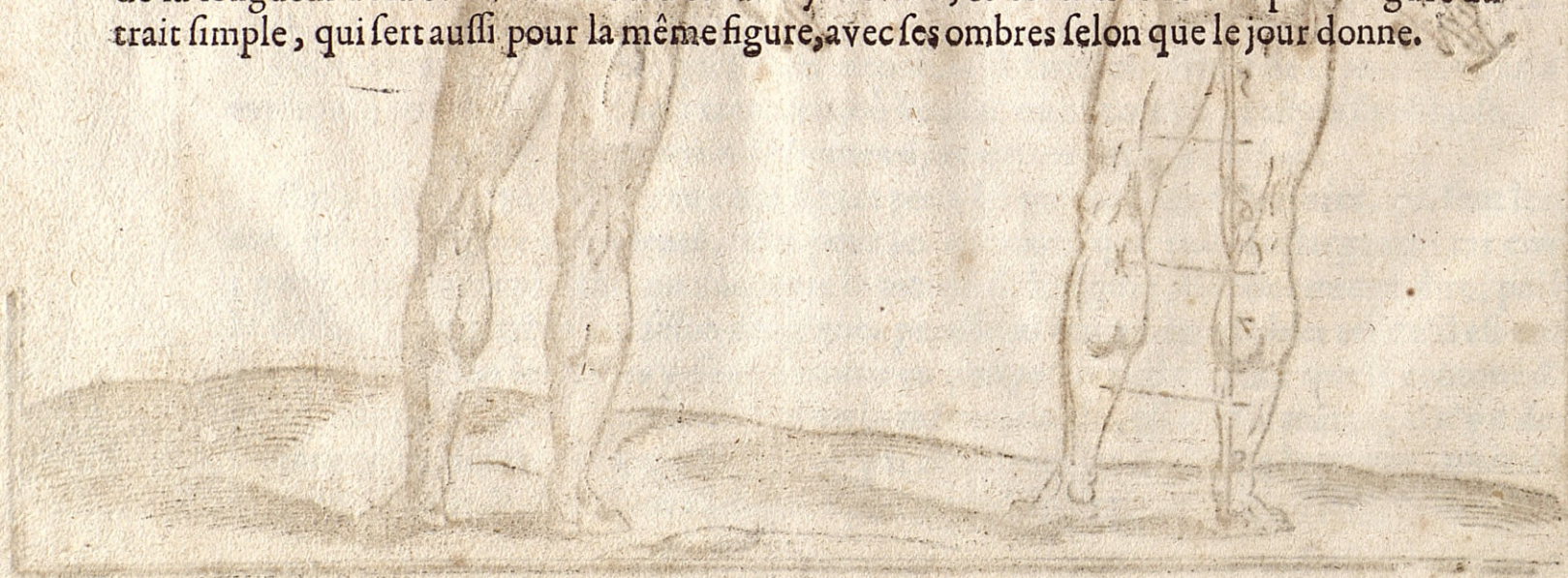
Il n'y a rien de particulier en cette figure pour les proportions & mesures, qui sont les mêmes qu'en la figure précédente, tant pour les hauteurs que pour les largeurs: car comme (geometralement parlant) on découvre la moitié de la figure, ou pour mieux dire, puisque le dessein geometral se fait selon des lignes paralleles qui rendent l'objet tel qu'il est en soy, & non point selon les angles visuels comme en perspective; il est clair que le contour d'une figure vûe par devant ou par derriere dans la même aritude, est tout le même; il n'y a de difference qu'au dedans; ce qui ne se feroit pas en suivant les regles de l'optique, quand bien les points de vûe & de distance seroient également disposez.

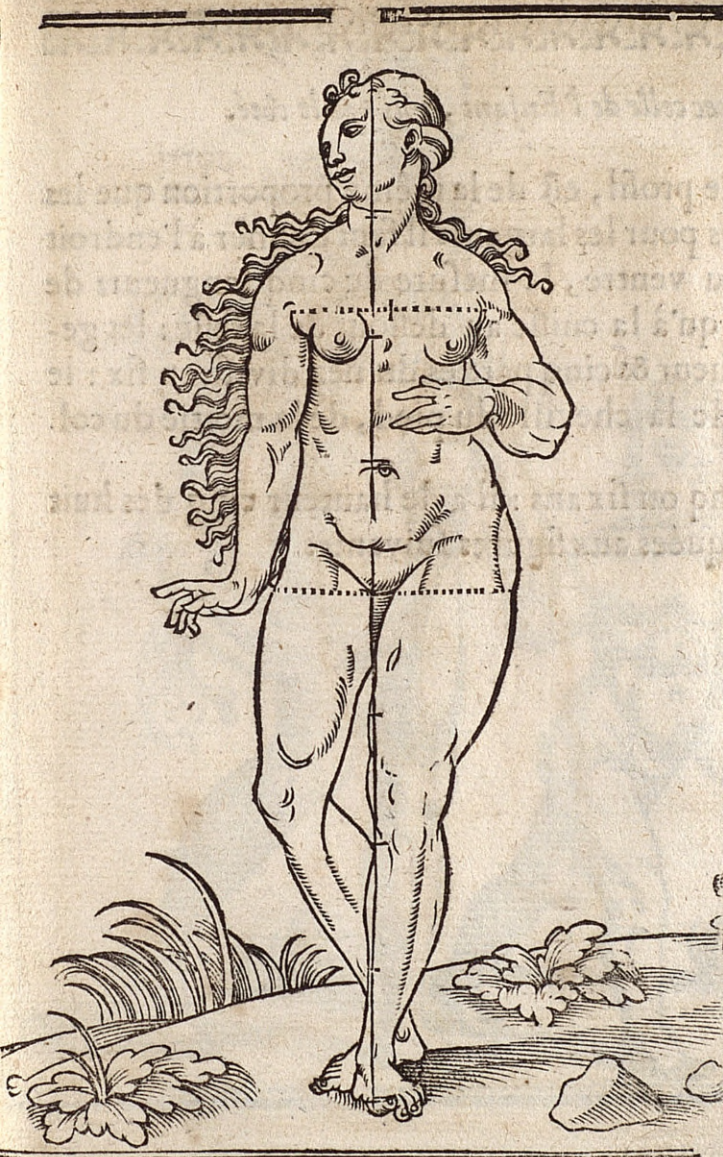




Proportion & mesure de la Femme vüe par le devant & par le derriere.

LA figure vüe par le côté, se fait par la même regle que les précédentes, sçavoir sur la ligne perpendiculaire les huit proportions & mesures; à l'endroit de l'estomach & du palleron, faut observer cinq proportions & mesures du nez, à l'endroit des hanches quatre mesures de nez, & le reste comme les susdites figures; & quant à la tête vüe de côté elle est plus large d'une troisiéme partie de nez, que la tête vüe de front: la cuisse de côté est aussi de la même mesure & proportion; & pour le regard du bras qui se leve en haut, d'autant qu'il consiste en racourcissement, nous déclarerons la regle & la méthode qu'il faut tenir pour ce faire en temps & lieu. Le pied de la presente figure est de la mesure & proportion de la longueur de la tête, comme il a été dit cy-devant, & comme il se voit par la figure du trait simple, qui sert aussi pour la même figure, avec ses ombres selon que le jour donne.







Proportions & mesures de la Femme avec celle de l'Enfant, vûs par le côté.

LA figure de la femme vûe par le côté ou de profil, est de la même proportion que les deux précédentes quant aux hauteurs, mais pour les largeurs il faut donner à l'endroit des mammelles & des épaules, des hanches & du ventre, la mesure de cinq longueurs de nez: par la ceinture une grandeur de tête, ainsi qu'à la cuisse au dessous de la fesse: les genouïls, de la grosseur du col, qui est d'une longueur & cinq parties du nez divisé en six: le poignet du bras, & le bas de la jambe au dessus de la cheville du pied, de la moitié du col.

L'Enfant est représenté ici environ l'âge de cinq ou six ans: il a de hauteur cinq des huit parties de la Femme, qui seront divisées & expliquées aux figures suivantes.





Proportions & mesures de l'Enfant vûes par le devant & par le derriere.

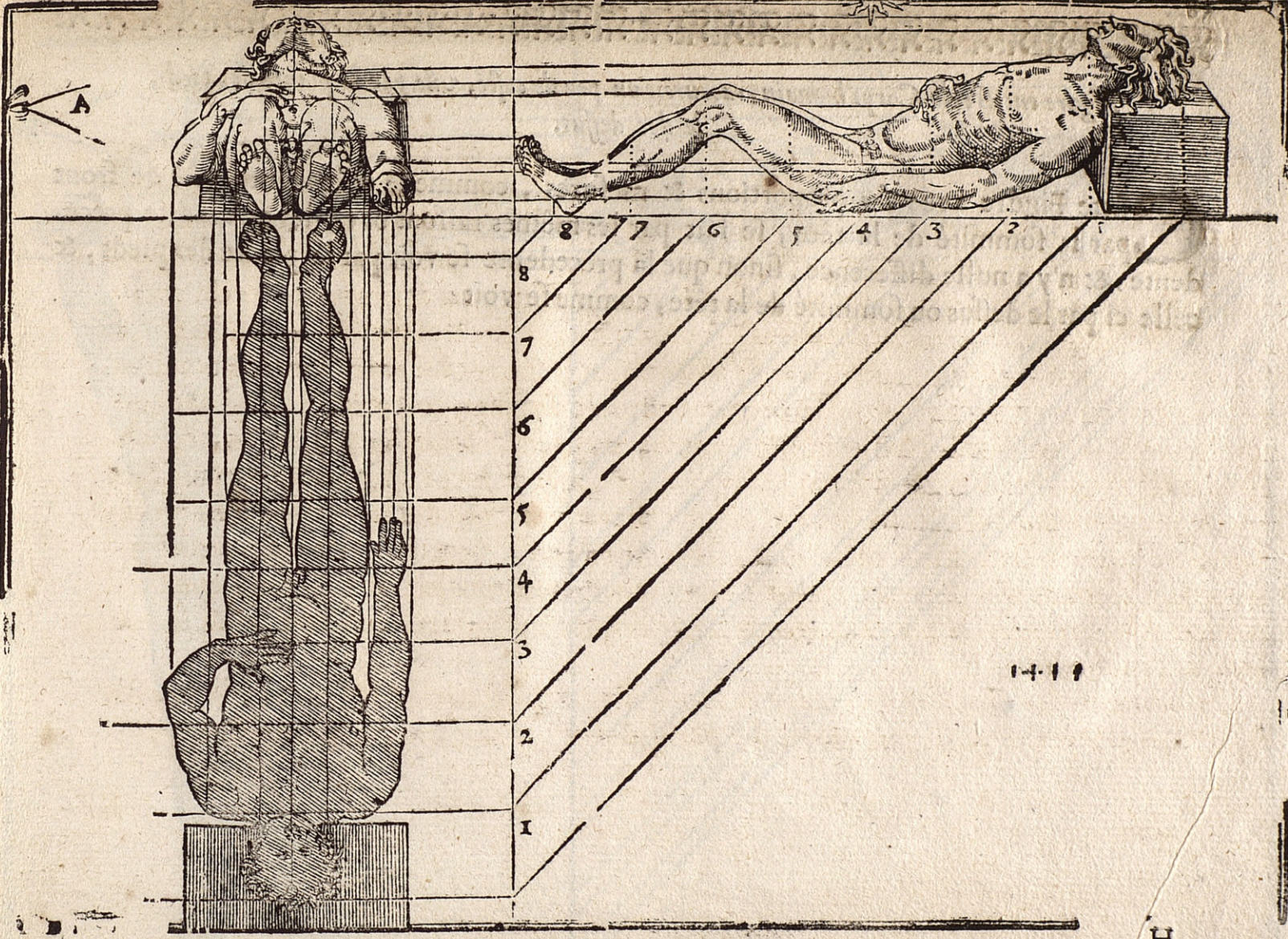
LA proportion & mesure de l'Enfant ne contient que cinq mesures de tête, sçavoir trois depuis le sommet de la tête jusqu'aux genitoires, & deux autres comprises aux cuisses & aux jambes, comme il se voit en la presente figure vûe par le devant; & à l'endroit des épaules, la mesure est de la grandeur d'une tête, marquée aux extremitéz d'une ligne à niveau ponctuée O. & par le milieu du corps faisant la seconde, marquée d'une autre ligne à niveau ponctuée, elle est de la grandeur d'une tête; la grosseur de la cuisse par le haut, marquée d'une ligne ponctuée à l'endroit des genitoires, est de la grandeur & distance d'une tierce partie de deux mesures de tête ensemble; le genoüil marqué d'une petite ligne ponctuée à niveau d'une petite croix aux deux bouts, est de pareille grosseur & distance que depuis l'œil jusqu'au menton; le bas de la jambe & le bras sont de la moitié de la grosseur du col, & depuis l'extremité des doigts d'une main d'un côté à l'autre, il y a cinq mesures de tête, comme à la figure, ainsi qu'il se voit par ces petites marques de croix commençans d'un côté à l'extremité des doigts, puis au coude, puis à l'épaule, & autant de l'autre côté à l'opposite.



Figure entiere du Corps humain, racourcie de front, vûe par la plante des pieds le ventre de sus.

A Yant observé les proportions & mesures de la figure vûe par le côté, de son long toute étendue, marquée sur la ligne à niveau 1. 2. 3. 4. 5. 6. 7. 8. la reflexion d'icelle, & faut tirer diagonalement des lignes paralleles jusques sur la ligne perpendiculaire, provenant de l'extremité des doigts des pieds de ladite figure, faisant leurs termes sur ladite perpendiculaire marquez 1. 2. 3. 4. 5. 6. 7. 8. & desd. termes faut tirer les lignes à niveau paralleles à la susd. ligne, pour en faire l'ombre de ladite figure, & sur les especes 1. 2. 3. 4. 5. 6. 7. 8. faut observer ce qui est représenté en la figure premiere vûe de côté: mais faut toujours user de la consideration, que l'ombre qui en provient est toute de front, comme si le Soleil donnoit directement à plomb dessus ladite figure, comme il appert en ladite figure de l'ombre, observant les proportions & mesures en sa largeur. Et pour en avoir la figure racourcie, faut tirer lignes perpendiculaires montantes jusques aux interjections des lignes à niveau procedantes de la premiere figure étendue de son long vûe de côté, comme il se voit en cette figure racourcie étant directement à plomb & perpendiculairement: & tout ainsi que l'œil marqué A. regarde par la plante des pieds la figure qui est étendue de son long, ainsi se voit la figure racourcie.

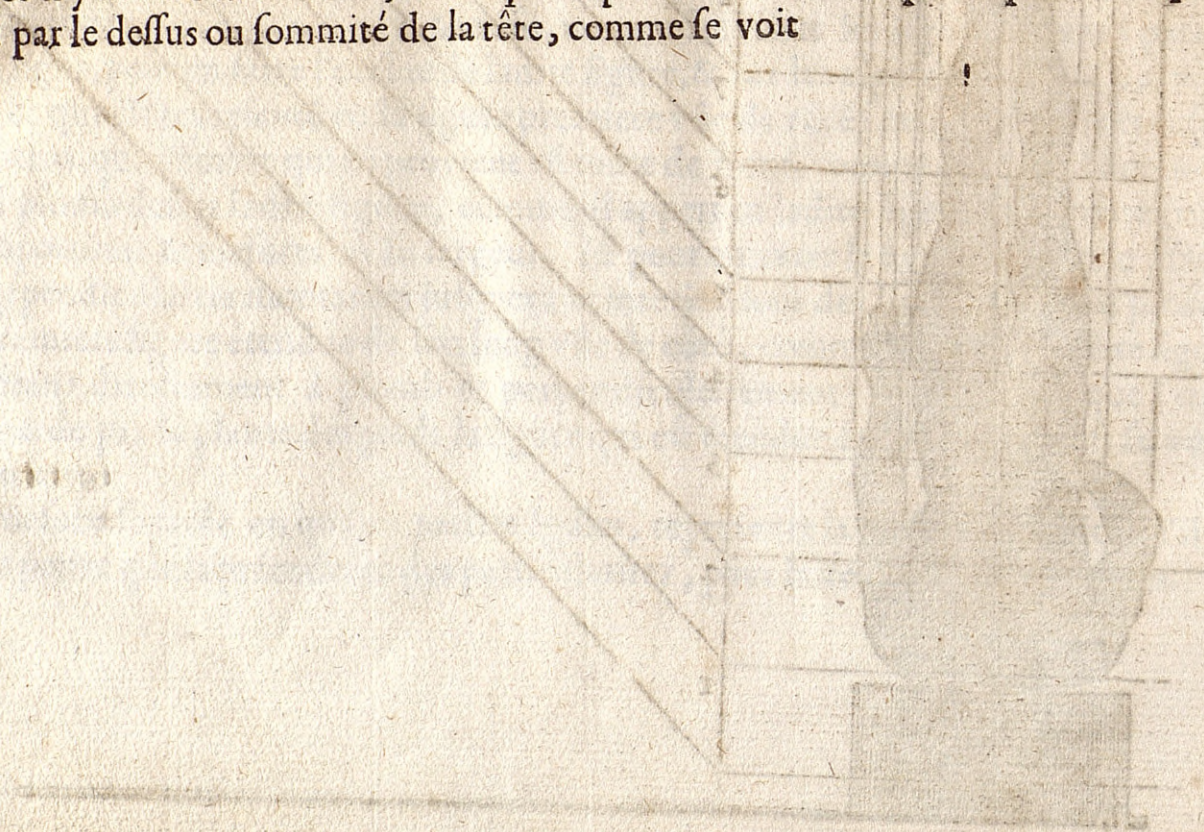
La petite mesure separée en quatre parties égales, represente la mesure de la tête qu'il a fallu faire plus petite que la précédente des particularitez, pour faire nos figures entieres.

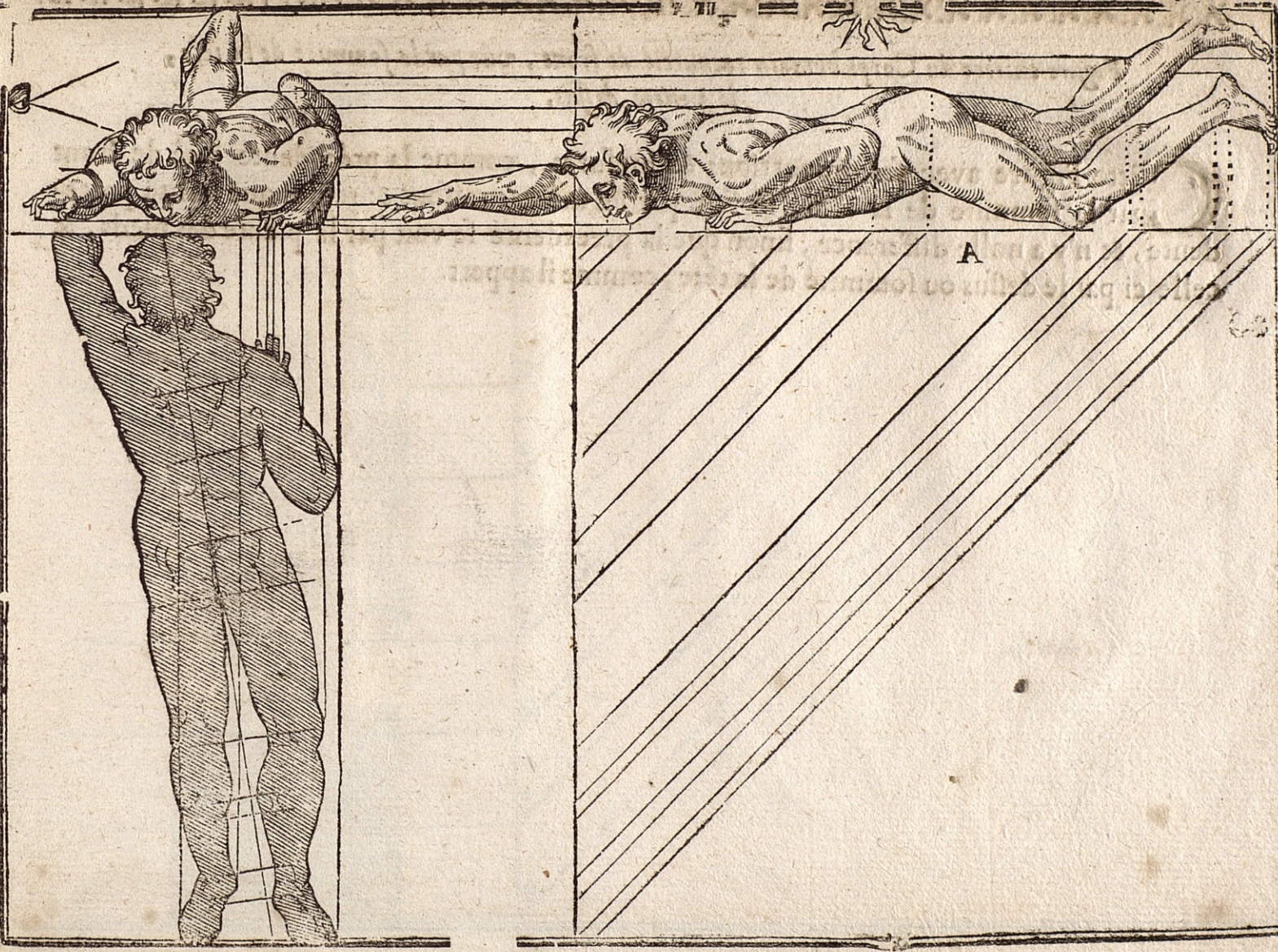




*Figure entiere du Corps humain, racourcie un peu de costé, vûe par la plante des pieds,
le dos dessus.*

Cette Figure avec ses proportions & mesures, comme la précédente vûe de front par la sommité de la tête, se fait par les mêmes raisons & regles que ladite precedente, & n'y a nulle difference, sinon que la precedente se voit par la plante des pieds, & celle-ci par le dessus ou sommité de la tête, comme se voit

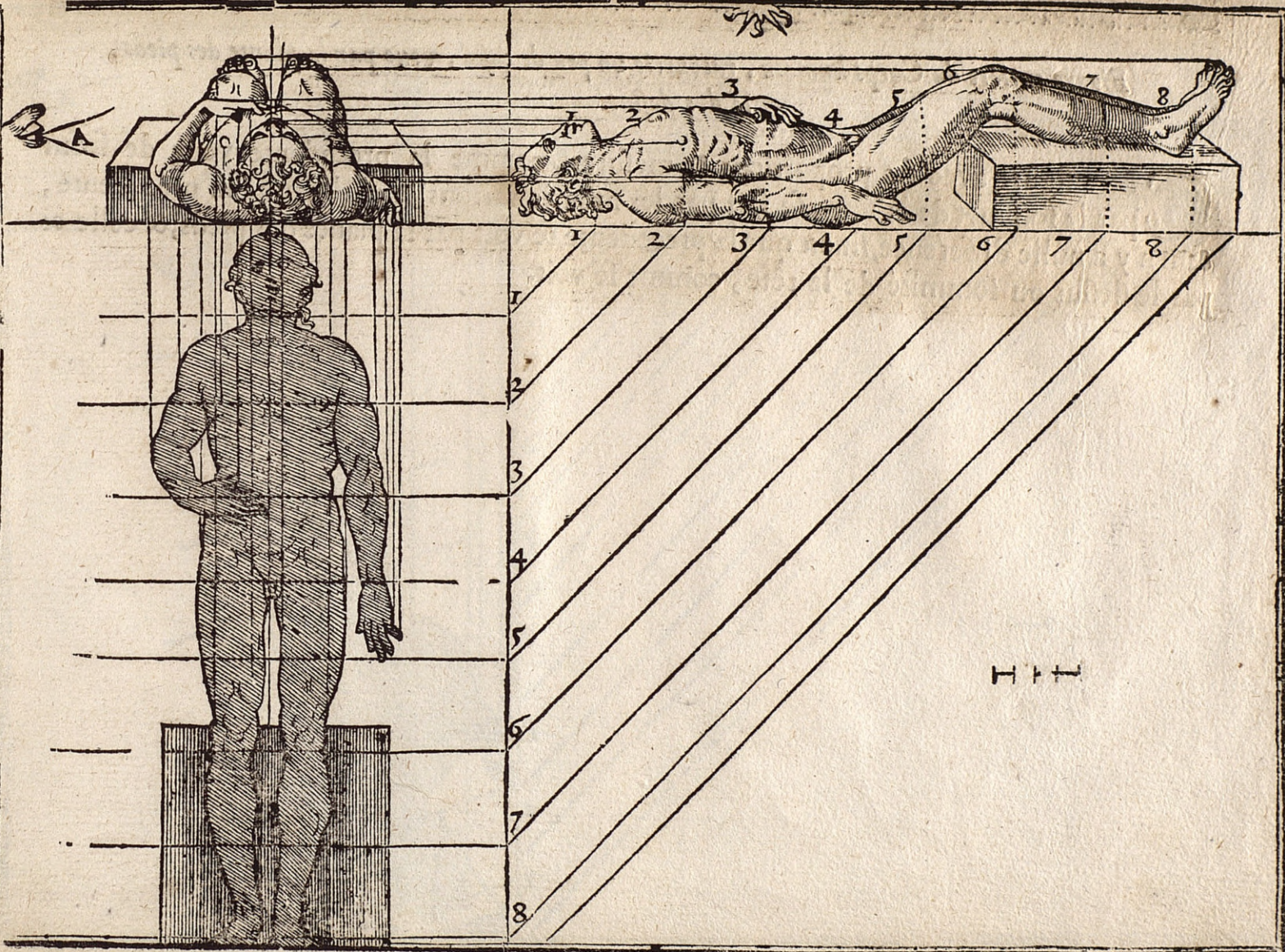






*Figure entiere du Corps humain racourcie de front , vûe par la sommité de la tête ,
le ventre dessus.*

Cette Figure avec ses proportions & mesures , comme la précédente vûe de front par la sommité de la tête , se fait par les mêmes raisons & regles que ladite precedente , & n'y a nulle difference , sinon que la precedente se voit par la plante des pieds , & celle-ci par le dessus ou sommité de la tête , comme il appert.

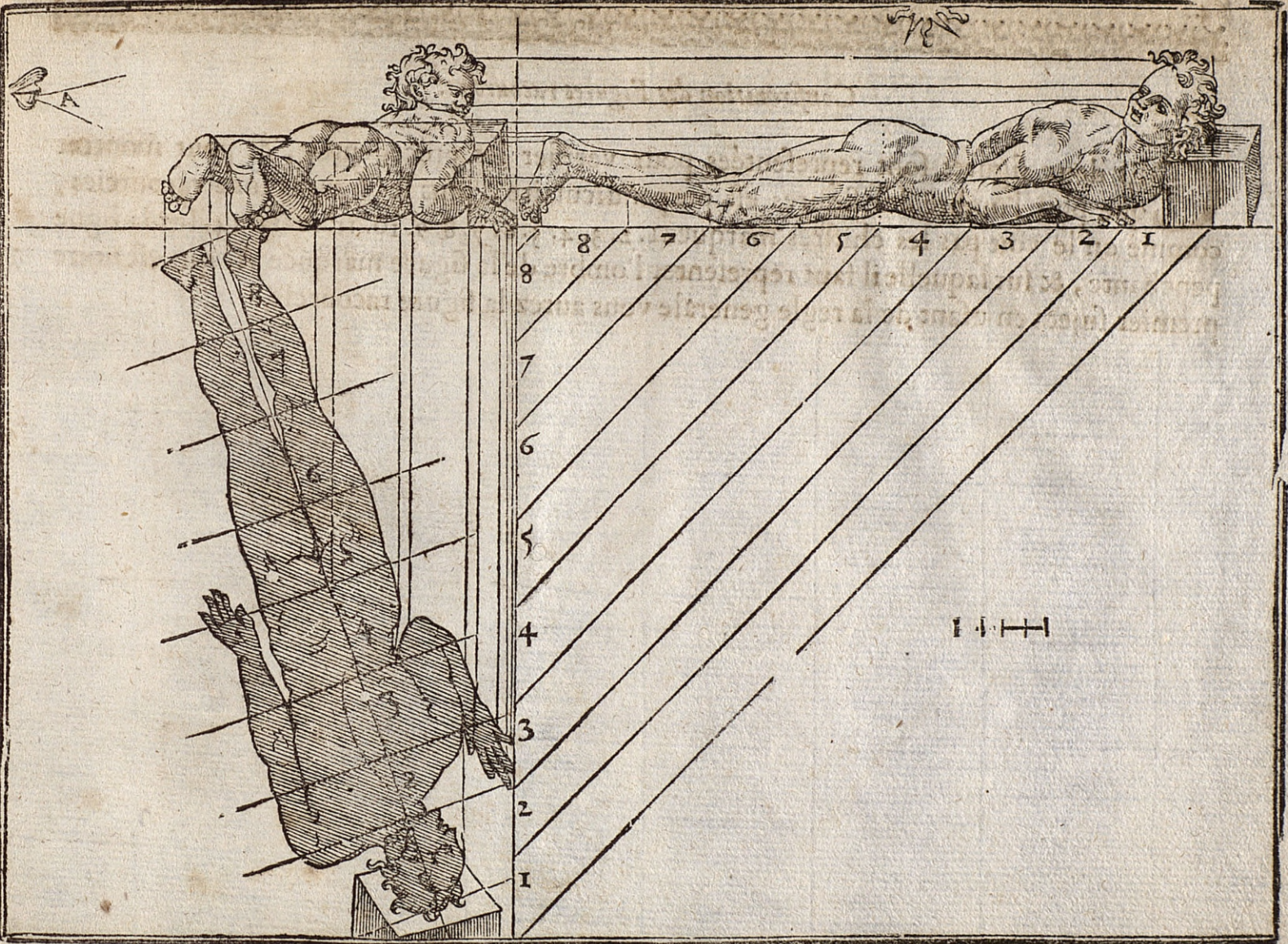




*Figure entiere du Corps humain, raccourcie un peu de costé, veue par la plante des pieds,
le dos dessus.*

Cette figure avec ses proportions & mesures, comme la precedente veue de front par le sommet de la tête, se fait par les mêmes raisons & regles que la précédente, & il n'y a nulle difference, sinon que la precedente se voit par la plante des pieds, & celle-ci par le dessus ou sommité de la tête, comme se voit.



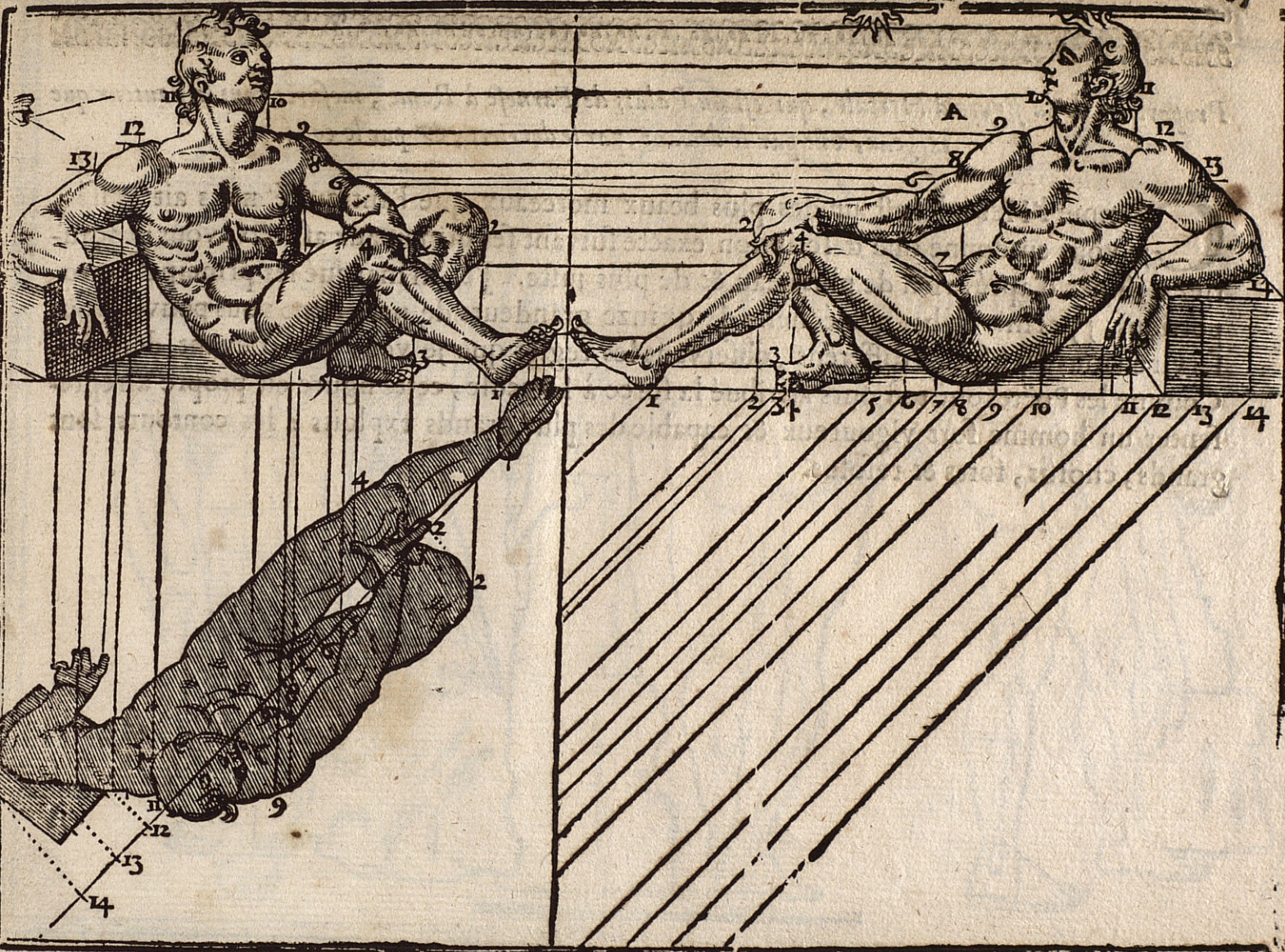


Confirmation des Figures racourcies.

CEs deux figures sont représentées pour vérifier les précédentes, & pour montrer que plus l'ombre des figures est perpendiculaire, plus les figures sont racourcies, comme on le voit par les chiffres marquez 1. 2. 3. 4. 5. 6. 7. 8. 9. 10. 11. 12. 13. 14. sur la ligne penchante, & sur laquelle il faut représenter l'ombre de la figure marquée A. qui est notre premier sujet; en usant de la regle generale vous aurez la figure racourcie.



H 11



Proportion de la figure d'Hercule, qui est au Palais de Farnese à Rome, mesurée tant en hauteur que largeur, vüe par le devant, par le derriere, & par le costé.

Comme l'Hercule est un des plus beaux morceaux que l'antiquité nous ait laissé, je vous en donne une description exacte suivant ses principaux aspects : vous ne sçauriez dessiner d'après rien de plus beau & de plus juste. J'en ai marqué les principale proportions ; j'y ai mis au bas une échelle de quinze grandeurs de nez, dont vous pouvez vous servir en tous ses aspects differens, observant les regles que je vous ai ci-devant données. Comme les Poëtes ont touÿours attribué la force à Hercule, cette figure est propre à représenter un homme fort vigoureux & capable des plus grands exploits : les contours sont grands, choisis, forts & résolus.







Proportion de la Figure l'Appollon mesuré sur l'antique, tant en hauteur que largeur, veue par le devant, par le derriere & par le côté.

ENtre toutes les figures antiques, je vous ai choisi celles d'Hercules, d'Appollon & de Venus, comme ayant été toujourns si universellement approuvées, qu'elles peuvent servir de regles certaines & infailibles pour le dessein. La beauté de la figure d'Appollon, sa correction, & l'exactitude avec laquelle elle a été mesurée, ne peut qu'elle ne vous soit très-utile. J'en ai ôté les ombres pour ne vous point embarrasser : j'y ai ajouté quinze grandeurs de nez, sur laquelle vous pouvez prendre vos mesures, tant pour la hauteur que pour les largeurs de ladite figure : ses contours sont nobles, arrondis & certains.





De la Connoissance des Os.

LA connoissance des OS m'a paru absolument necessaire à ceux qui veulent dessiner correctement, comme étant la base & le soutien du Corps humain : c'est ce qui m'a obligé de vous en donner ici un Squelet entier, vû par le devant, par le derriere & par le côté. J'ai marqué exactement tous les noms des Os. Je ne parle point ici de leurs grandeurs ni proportions, non plus que de leurs divers mouvemens. Ce que j'ai dit des proportions du Corps, & des differens offices des Muscles qui servent principalement à les mouvoir, & ce que j'en dis ici, suffira pour vous donner une parfaite intelligence de toute la Steologie.

Pour la premiere Figure.

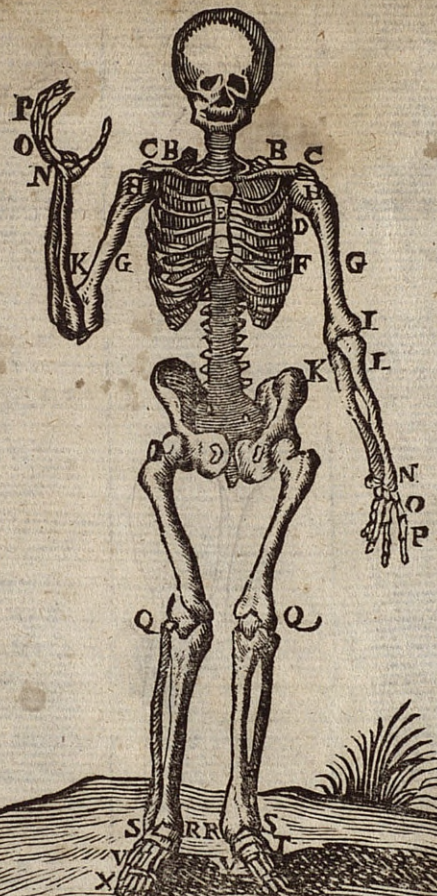
A. l'os du front ou coronal, B. les clavicules, C. acromion, D. partie interne de l'épaule, E. os du sternum ou brechet, au nombre de six os. F. la fourchette, G. l'os du bras, dit humerus, H. la tête de l'os du bras, I. l'articulation du coude, K. l'os du coude, L. os appelé rayon ou avant-bras, MN. articulation du coude ou rayon avec le poignet ou carpe, ayant huit os, O. le metacarpe composé de quatre os, P. les cinq doigts composez chacun de trois os, Q. la rotule ou palette du genoüil, R. os astragal fait en façon d'une noix d'arbaleste, sur lequel la jambe se meut. S. le naviculaire, T. os du tarse, V. os du metarste, X. les cinq oreils composez chacun de trois os, à la reserve du pouce qui n'en a que deux.

Pour la seconde Figure.

BB. l'os occipital ou derriere de la tête. C. os parietal. D. E. F. G. H. ces cinq lettres démontrent toute l'épine du dos ; car depuis E. jusqu'à la tête sont les sept vertebres du col, depuis E. jusqu'à F. sont les douze du dos, depuis F. jusqu'à G. sont les cinq des reins, & depuis G. jusqu'à H. sont les six de l'os sacrum, & les quatre du coccx. I. marque les douze costes de chaque côté, sept vrayes & cinq fausses. K. os de la cuisse, dit femur. L. reste de l'os de la cuisse.

Pour la troisieme Figure.

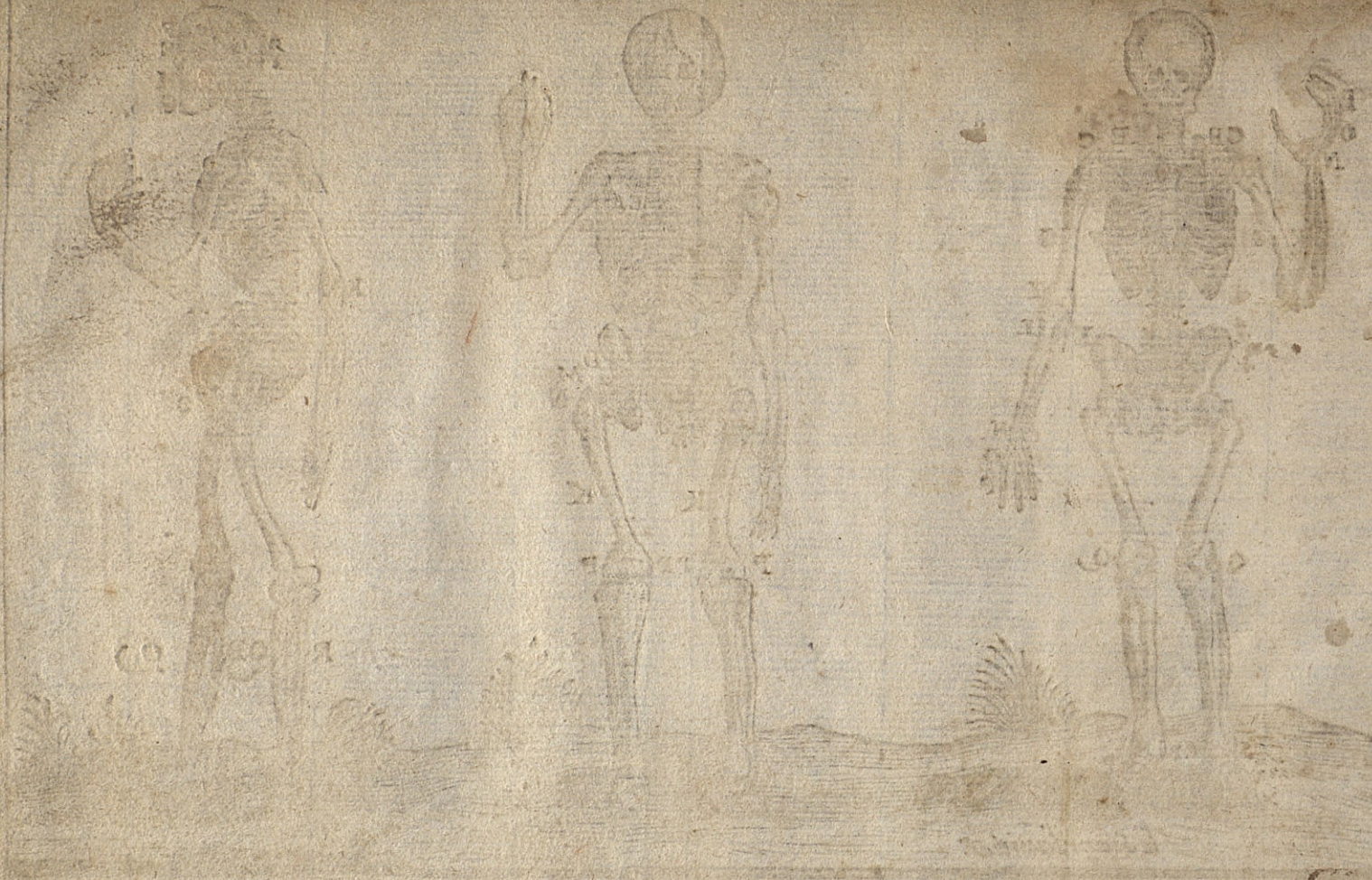
A. l'os parietal. B. les os petreux. C. os frontal. D. os occipital. E. os jugal. F. os des tempes, G. & H. machoire inferieure & superieure. I. os de l'épaule, dit omoplate ou palleron. K. l'éminence du coude où se fait l'articulation. L. os de la fesse, ou ischion. M. os pubis. N. circuit de l'os des îles. O. la tête de l'os de la cuisse qui s'emboëtte dans l'os ischion. P. l'os de la queue. Q. l'os de la jambe, dit tibia. R. l'os dit éperonné, ou de l'éperon.



le squelette de l'homme.



PREMIERE FIGVRE · SECONDE FIGVRE · TROISIEME FIGVRE



REMIERRE TROISIEME

