

MUSEO DEL PRADO

191001703

BIBLIOTECA

IO DEL DESCUBRIMIENTO DE AMÉRICA.

EXPOSICIÓN HISTÓRICO-EUROPEA DE MADRID.

X
34

CATÁLOGO

DE LOS

OBJETOS QUE EXPONE

LA

JUNTA PROVINCIAL

DE

PALENCIA.



PALENCIA.

IMPRENTA DE LA CASA DE EXPÓSITOS Y HOSPICIO PROVINCIAL.

1892.



THE GREAT EASTERN DISPENSARY

GENERAL MANAGERS

CATALOGUE

OFFICE OF THE EXPORT

GENERAL MANAGERS

1892

INDIA

PRINTED AND PUBLISHED BY THE GREAT EASTERN DISPENSARY

1892

24/1236

Donación Florent

al Museo del Prado

1915

[Faint handwritten signature]

+

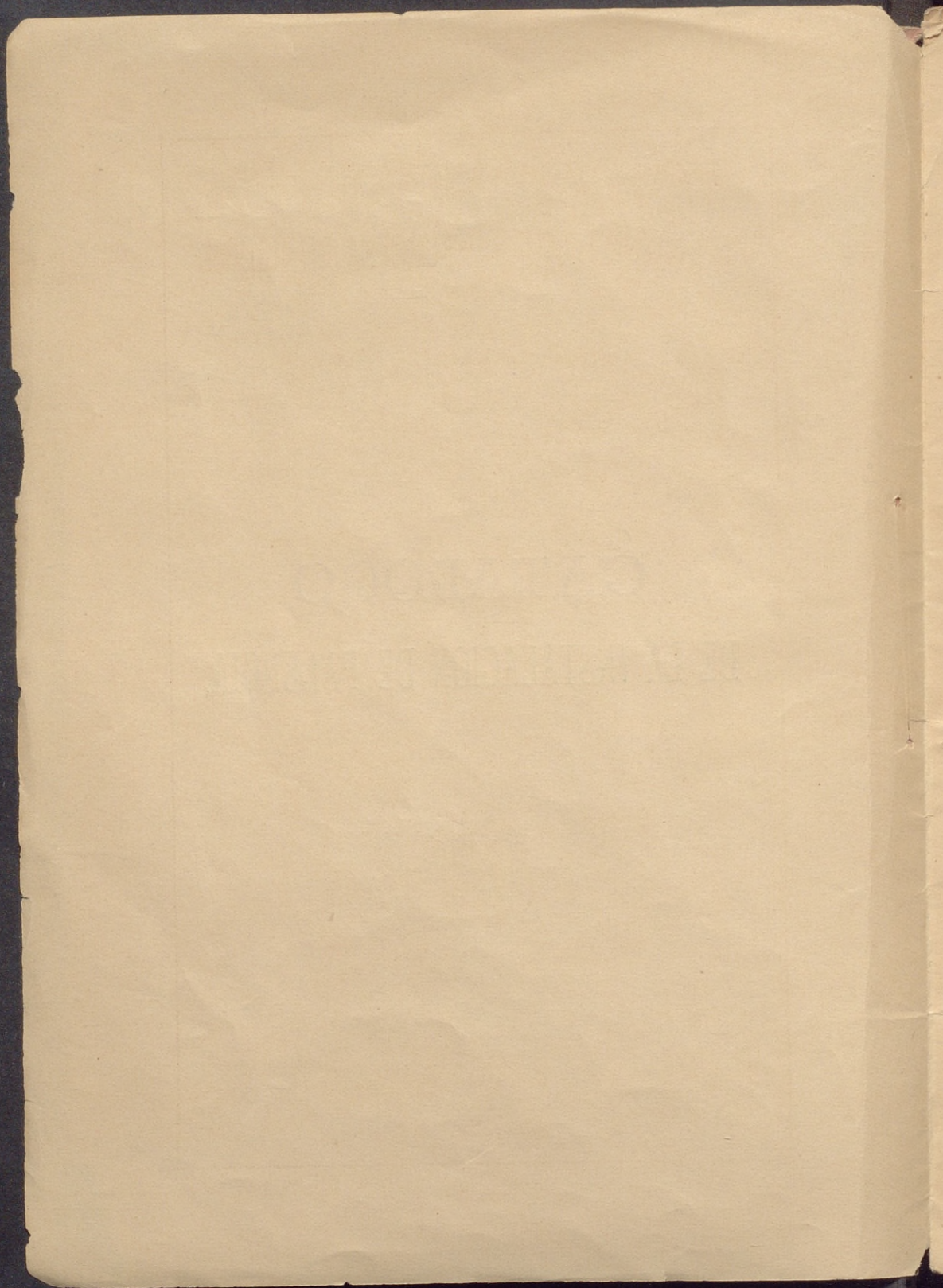
3956

~~19703~~

CATALOGO

DE LA INSTALACION DE PALENCIA.

000339661



CUARTO CENTENARIO DEL DESCUBRIMIENTO DE AMÉRICA.
EXPOSICIÓN HISTÓRICO-EUROPEA DE MADRID.
CATÁLOGO
DE LOS
OBJETOS QUE EXPONE
LA
JUNTA PROVINCIAL
DE
PALENCIA.



PALENCIA.

IMPRESA DE LA CASA DE EXPÓSITOS Y HOSPICIO PROVINCIAL.

1892.



ADVERTENCIA.

La Delegación general de la Exposición ha acordado que los objetos procedentes de los Cabildos Catedrales aparezcan reunidos; esto ha sido motivo de que la instalación palentina figure en dos salas; las señaladas con los números 6 y 21.

En la primera se encuentran los que pertenecen al Cabildo; en la segunda los correspondientes á otros expositores, y todos los de aquellas Iglesias de la Diócesi que concurren al Certamen.

Los que figuran en la sala número 6, ván señalados con un asterisco.

BELLAS ARTES.

PINTURA.

EXPOSITOR.	RESIDENCIA	OBJETO.
D. Ezequiel Rodríguez.	Palencia.	Pintura gótica en tabla (siglo XV). Está encerrada en marco dorado y representa el descendimiento de Jesús; entran en su composición cuatro figuras; en el horizonte se dibujan confusamente detalles arquitectónicos de estilo gótico. (De venta).
D. José Sanabria.	Palencia.	Dos pinturas góticas en tabla (siglo XV). Representa la una el entierro de un Santo, y un asunto desconocido la otra. En ésta aparece un Obispo sentado á la mesa disponiéndose á comer; un paje en actitud respetuosa le ofrece una dorada copa y un ser extravagante, con garras, parece que trata de impedirlo. (De venta).
Iglesia parroquial de . . .	Villaumbrales.	Dos pinturas góticas en tabla. Contiene cada una las figuras de dos Profetas, enérgicamente dibujadas.
D. Ricardo Castrillo. . .	Ampudia.	Dos pinturas góticas en tabla con marcos de la época (siglo XVI). Forman parte de una colección de ocho que encierra la historia de la Virgen. Representan éstas los desposorios y la adoración de los Reyes. Abundan en ellas los nimbos dorados y los trajes fastuosos y estofados, y contienen muy curiosos detalles de indumentaria.
Iglesia de San Pedro. . . .	Astudillo.	Dos pinturas góticas en tabla con relieves tallados del mismo estilo. Contiene cada una dos Evangelistas en actitud de escribir.

EXPOSITOR.	RESIDENCIA.	OBJETO.
Iglesia de. . . Ampudia. . . .		Tríptico gótico. En el centro aparece el cuerpo del Señor, sostenido por la Virgen, rodeado por distintas figuras. Corona todo el tríptico unos característicos relieves góticos del mejor gusto.
Iglesia de San Miguel. . . .	Piña de Campos	Códice miniado. Contiene el cánon y otras varias partes de la misa. Cada hoja está orlada con distintos dibujos, en colores, de pájaros, flores, hojas y frutos. Las letras iniciales son numerosas y variadas.
D. Balbino Casado Tejido.	Palencia.	Manuscrito del siglo XVI, de autor anónimo, titulado «Tratado de las reales exequias que en esta insigne, populosa y muy leal ciudad de Sevilla se celebraron en la muerte de la Serenísima Reina' de España D. ^a Isabel de la Paz, Señora nuestra.» El principal interés de este manuscrito se encierra en los numerosos y artísticos dibujos á pluma que le ilustran; en ellos aparecen distintas partes del mausoleo, que, con motivo de las exequias de esta Reina, se elevó en el crucero de la Catedral de Sevilla, por orden del Conde de Monteaugudo. Cada uno reproduce un detalle del monumento; son de gusto del Renacimiento y contienen epitafios en latín, sonetos (inéditos) en castellano, ó representaciones simbólicas.

ESCULTURA.

- Iglesia de. . . Husillos. **Virgen gótico-bizantina,** de cobre esmaltado (siglo XIII). Aparece la Madre de Dios sentada en una silla, teniendo en su brazo izquierdo al Niño Jesús. Ostenta en la frente una corona, adornada de turquesas y otras piedras, que sujeta un manto que cae en graciosos pliegues. La silla tiene abundantes y delicados esmaltes azules, blancos y rojos, y, en su cara posterior, una puertecita que lleva esculpida la mano de Dios sobre un nimbo crucífero.

EXPOSITOR.	RESIDENCIA.	OBJETO.
		Ha sido relicario, destinado, probablemente, á conducir desde Roma leche de la Virgen, que con otras importantes reliquias trajo á Husillos el Cardenal Raimundo, fundador de esta Abadía.
Convento de Dominicos de San Pablo	Palencia.	Triptico de piedra gótico. Contiene tres figuras en bajo relieve, representando á Cristo crucificado, San Juan y la Virgen. Cobijan este grupo unos delicados doseletes góticos.
D. Ezequiel Rodríguez.	Palencia.	Bajo relieve de madera (nogal) del Renacimiento. Sobre una concha abizcochada aparece San Pedro envuelto en una túnica de artísticos pliegues: teniendo por remate un pabellón. (De venta).
Iglesia de San Estéban. . .	Castromocho.	Lámina de cobre repujado y dorado , de 0'87 por 0'64 metros. Representa el martirio de San Estéban: el centro le ocupa la figura del Santo vestido con dalmática y á los lados los verdugos arrojándole piedras. En la parte superior está representada la Santísima Trinidad rodeada de nubes.

ARTES INDUSTRIALES.

ORFEBRERIA.

VIRILES.

Iglesia de San- ta Eugenia.	Astudillo.	Viril gótico florido de plata, dorado, repujado y cincelado, obra de Padilla. Lleva en su amplio basamento cuatro grupos de figuras repujadas, representando la Crucifixión, Santa Eugenia, la Virgen y San Pedro. El pié finamente bordado sostiene un
--------------------------------	--------------------	--

EXPOSITOR.	RESIDENCIA.	OBJETO.
		templete exagonal con tres pináculos en cada lado, entre ellos airosos doseletes y por debajo caladas labores. Le sirven de coronamiento dos cuerpos, uno exagonal con finas ojivas y otro piramidal que soporta la cruz. Lleva en distintos sitios la firma de Padilla, su autor, y la marca que acredita su primitivo destino: el poblado de Torre Marte de los Vaceos de que apenas queda otra memoria que una humilde Ermita.
Iglesia de San Hipólito. . .	Támara.	Viril gótico florido de plata, dorado, repujado y cincelado. En su extensa base se distinguen cuatro grandes escudones blancos con la imágen de San Hipólito, la Crucifixión, María al pié de la Cruz y las armas de los Reyes Católicos, bajo cuyo patronato y especial devoción estuvo la Iglesia á que pertenece. El pié, adornado de abultado nudo, el ostensorio y el remate piramidal que le corona están profusamente decorados con pináculos y doseletes peculiares á su estilo.
Cabildo Catedral.	Palencia.	* Viril gótico de plata, dorado, repujado y cincelado. Presenta la misma disposición general de los anteriores y apenas se diferencia de ellos en otra cosa que en la expresión de las figuras repujadas de su base. Aparece aquí San Martín á caballo, patrono del convento que fundó en Villasilos y eligió para su sepultura, D. Antonio de Rojas, Obispo de Palencia y primer Patriarca de las Indias.
Iglesia parroquial de. . .	Villameriel. . .	Ostensorio de plata, dorado, repujado y cincelado, del Renacimiento. Sobre un fino basamento circular se elevan seis cariátides que sostienen una cúpula semi-esférica; sobre ella se coloca á Jesús sacramentado y por bajo se cobija la imágen de la Virgen. Pertenece al Renacimiento y realzan sus bellas proporciones ángeles alados, cariátides, mascarones y guirnaldas.

EXPOSITOR.	RESIDENCIA.	OBJETO.
------------	-------------	---------

CÁLICES.

- Iglesia parro-
quial de . . . Villameriel. . . **Cáliz gótico** de plata, dorado, repu-
jado y cincelado (siglo XIV). Per-
tenece al primer período de este esti-
lo. Es de gran sobriedad y pureza de
sus líneas y está delicadamente orna-
mentado; conservando todavía algu-
na ligera reminiscencia bizantina en
la copa y el monograma de Cristo en
la base: el pié lleva dos nudos exago-
nales con fina crestería.
- Convento de
Dominicos
de San Pablo Palencia. . . . **Cáliz gótico** de plata, dorado, repu-
jado y cincelado (siglo XV). A la
belleza de su traza corresponde la de-
licadeza y finura de los elementos de-
corativos. El nudo bordado está cons-
tituido por facetas triangulares y en
la base se vén los escudos de sus don-
antes, los Reyes Católicos, y el de
la Orden de Santo Domingo.
- Iglesia de San
Miguel. . . . Piña de Campos **Cáliz** de plata, dorado, repujado y
cincelado (siglo XVI). Pertenece á un
período de transición del gótico al Re-
nacimiento. Lleva esculpida en el
borde inferior una inscripción, en le-
tra gótica, en que Toribio Román y su
mujer Catalina consignan la dona-
ción que hicieron de este cáliz á la
Iglesia á que pertenece, el año 1528.
- Iglesia de San
Miguel. . . . Becerril. . . . **Cáliz** de plata, repujado y cincela-
do (siglo XVI). Pertenece al estilo
del Renacimiento. De base amplísima
con grandes escotaduras; sobre ella
un cuerpo exagonal de menor diáme-
tro, un pié adornado con un nudo cir-
cular y una copa sostenida por ánge-
les alados; la decoración abundante,
delicada y del más puro estilo.
- Iglesia de San-
ta María. . . . Becerril. . . . **Cáliz** de plata, dorado, repujado y
cincelado. Como el anterior es del
Renacimiento del mejor gusto. La
base tiene los cuatro Evangelistas y
ángeles sobre fondo cincelado; el se-
gundo cuerpo está sostenido con del-
fines y ornamentados con estatuillas
de niños desnudos.

EXPOSITOR.	RESIDENCIA.	OBJETO.
Cabildo Cate- dral.	Palencia.	* Cáliz de plata, dorado y esmal- tado, de gran tamaño. Las chapas son de esmalte blanco, rojo y verde; en el pié tiene otras diez y seis más peque- ñas.

CRUCES PARROQUIALES.

Iglesia parro-
quial de. . . Villameriel. . . **Cruz parroquial**, de cobre, esmal-
tada (siglo XIII). Es de transición
del bizantino al gótico. Lleva escul-
pidos en sus brazos hojas y los Evan-
gelistas representados de un modo
simbólico. En sus extremidades cua-
tro placas esmaltadas y otra en el
reverso con el Padre Eterno.

Iglesia parro-
quial de. . . Amusco. . . . **Cruz parroquial**, de plata repujada
y cincelada (siglo XVI). Pertenece al
más puro estilo ojival flamígero. Con-
sta de una sola pieza y de brazos de
casi igual longitud: en cada uno os-
tenta dos grandes láminas de plata
dorada prolijamente repujadas, con
pasajes de la vida de Jesús llenos de
figuras; por fuera de ellas cuatro pla-
cas cuyos esmaltes se han perdido, y
en sus abultadas extremidades her-
mosos doseletes con figuras. La limi-
tan por todas partes tres líneas de
finísima crestería. En el centro tiene
á Cristo crucificado, en una cara, y al
Padre Eterno, sentado, en la otra.
Fáltale la *mazorca* ó extremidad in-
ferior que sufrió extravío durante la
guerra de la Independencia. Lleva la
marca del platero Pedro Vega y el
año en que fué hecha (1508) por en-
cargo de cierta cofradía; aunque la
letra de esta inscripción parece harto
más moderna.

Iglesia de San-
ta Cruz. . . Rioseco. . . . **Cruz parroquial**, de plata, dorada,
repujada y cincelada (siglo XVI). Es
también de estilo ojival. Consta de
una base octogonal de dos cuerpos, li-
mitada por pináculos de crestería gó-
tica, doseletes del Renacimiento y fi-
guras de Apóstoles debajo, y sobre
ella la cruz formada por dos placas

EXPOSITOR.	RESIDENCIA.	OBJETO.
Iglesia parro- quial de. . .	Villamuera. . .	biseladas con crestería en el centro y adornos simétricos á los lados. Lleva en una cara á Jesús crucificado y en la opuesta á la Virgen.
		Cruz parroquial , de plata, repujada y cincelada. Es de gusto plateresco y consta de una base exagonal de dos cuerpos, flanqueados por columnitas dóricas el uno y por cariátides el otro, con placas repujadas en los intercolumnios, representando pasajes de la vida de la Virgen, Santos y Profetas. La cruz se encuentra ornamentada con figuras y medallones platerescos.

Iglesia de San Estéban. . .	Valdespina. . .	Cruz parroquial , de plata, repujada y cincelada. De estilo del Renacimiento. La base es de ocho lados limitados por columnas y decorados con figuras de Apóstoles y Santos Padres: la cruz, con adornos peculiares del orden á que pertenece, presenta típicos medallones con Evangelistas.
--------------------------------	-----------------	---

PORTA-PACES Y VIÁTICOS.

Cabildo Cate- dral.	Palencia.	* Porta-viático de plata, repujado y cincelado. Es cilíndrico, del Renacimiento y está compuesto de dos cuerpos desiguales: en ellos, y en gran relieve, aparecen numerosas figuras representando la Pasión del Señor.
Iglesia parro- quial de. . .	San Cebrián. . .	Porta-paz de cobre y marfil, gótico. Tiene esculpida, bajo triple arcada gótica, la Crucifixión del Señor.
Iglesia parro- quial de. . .	Villalézar.	Porta-paz de cobre, dorado y cincelado, y alabastro; del Renacimiento. Dos columnas jónicas sostienen un fronton en cuyo centro está la imagen del Padre Eterno y limitan una lámina de alabastro que lleva esculpida la Virgen con el Niño Jesús; en el friso, adornado con dibujos propios de su estilo, aparece un medallón representando á San Gerónimo orando.

EXPOSITOR.	RESIDENCIA.	OBJETO.
Cabildo Catedral.	Palencia.	* Platillo de plata, dorado y esmaltado. Fué donación del Canónigo Sr. Reynoso, cuyas armas esmaltadas aparecen en el centro.

MOBILIARIO.

Cabildo Catedral.	Palencia.	<p>Arqueta arábica de marfil, y armadura de cobre esmaltado (siglo XI). Es un curiosísimo ejemplar que está siendo objeto de estudio por parte de los inteligentes. Sus dimensiones son 0'35 por 0'23 metros; es de madera revestida por extensas láminas de marfil y debajo de ellas cuero dorado. Tienen sus paramentos una ornamentación puramente arábica formada por hojas puntiagudas simétricamente dispuestas; lleva por bordura una greca de bajas y macizas columnas con arcos trelobados, y, debajo de ellos, animales afrontados, que, alternativamente dispuestos, son pájaros y ciervos; en los costados se vén escenas de caza. La armadura que le refuerza, y á quien se debe su estado actual de conservación, es de cobre con esmaltes jaquelados, blancos y azules.</p> <p>Pero el interés principal de esta arqueta no es su integridad, ni su valor artístico, ni su origen remoto, sino cierta importancia histórica que le dá una inscripción, que, en caracteres arábigos, le rodea, en su parte más alta, y que traducida por el reputado é inteligente arabista Sr. Amador de los Ríos, dice sustancialmente como sigue: «Hecha en Cuenca por mandado de Hosam-ud-Daulat Abú Mohámmad Ismail-ben-Al-Mámun Dzu-l-Machdain-ben-Ath-Tháfir-Dzu-l-Rayastain Abú Mohámmad-ben-Dzi-n-Nun el año 441 de la H. (1049 á 1050 de J. C.) obra de Abd-er-Rahman-ben-Zeyyan»</p> <p>Supónese que fué traída á Castilla la Vieja por Alfonso VI á la vuelta de alguna de sus campañas.</p> <p>Arqueta de madera tallada, gótica (siglo XV). De 0'24 por 0'40 y</p>
Iglesia parroquial de. . .	Villameriel.	

EXPOSITOR.	RESIDENCIA.	OBJETO.
		0'15 metros, lleva talladas en todas sus caras airoas ojivas con fondo dorado.
D. Francisco Simón Nieto	Palencia	Mueble (oratorio-escritorio) de madera, gótico (siglo XV). Consta de dos cuerpos: el inferior al que dán acceso dos cuadradas puertecitas, contiene diversos cajones; el superior ofrece un ábside sostenido por ocho columnas: todo su interior está adornado con finos calados góticos del más puro estilo, con fondo dorado.
Cabildo Cate- dral.	Palencia	* Arca de madera y plata repujada , del Renacimiento. En cada uno de sus lados presenta una cartela y en el frente y cara posterior dos, representando pasajes religiosos, con detalles de ornamentación de buen gusto.

INDUMENTARIA.

CASULLAS.

Iglesia de . . . Villalcázar. . .	Casulla de terciopelo picado de color morado, bordada con oro y sedas. Tiene cinco tarjetones bordados: en cada uno aparecen las imágenes de dos Santos. Está adornada con dibujos del Renacimiento.
Cabildo Cate- dral.	Palencia * Casulla de terciopelo picado de color morado, bordada con oro y sedas. La tira central lleva cinco escudones bordados, que contienen bustos de Santos, y las armas del Cabildo rodeadas de finos adornos. Es del siglo XVI y de fabricación palentina.
Iglesia de San Hipólito.	Támara. Casulla de terciopelo encarnado , bordada con oro, plata y sedas. En los siete medallones centrales aparecen diversos pasajes de la vida y martirio de San Hipólito. Está exornada con dibujos del Renacimiento.

EXPOSITOR.	RESIDENCIA.	OBJETO.
Iglesia de San Hipólito. . .	Támara.	Casulla de terciopelo azul , bordada con oro y sedas de colores, formando cinco tarjetones, que representan imágenes de los Apóstoles San Pedro, San Pablo, San Andrés, Santiago y San Juan Evangelista, colocados bajo arcos de gusto gótico. Aparte de su mérito artístico dá interés á esta casulla su color azul.
Iglesia parroquial de. . .	Torremormojón	Casulla de terciopelo encarnado . Los bordados en sedas representan la Crucifixión, la caída del Señor y el viaje á Egipto, en un lado: el Nacimiento y la Adoración de los Reyes, en otro.
Iglesia parroquial de. . .	Santoyo.	Casulla de terciopelo picado verde , con dibujos en sedas de estilo gótico.
Iglesia de San Francisco. . .	Palencia.	Casulla de lama de plata .
Iglesia de San Estéban. . .	Valdespina. . .	Casulla de terciopelo encarnado , con tira central bordada. Tiene cuatro medallones con dibujos de Santos y adornos del siglo XVI.

DALMÁTICAS.

Cabildo Catedral.	Palencia.	* Dalmática de tisú encarnado , profusamente decorada con labores del Renacimiento del más delicado estilo: en medio de ellas y rodeado de guirnaldas aparece el escudo de armas del Obispo de Palencia, Cabeza de Vaca, su donante.
Iglesia de San Hipólito. . .	Támara.	Dalmática de tisú moderno , con hermosos bordados, en oro y sedas, del siglo XVI, representando en un tarjetón á San Hipólito á caballo con un halcón en la mano, y en el opuesto el escudo de armas de España bajo la corona imperial: en las mangas la leyenda <i>Plus ultra</i> y la misma corona que recuerda la munificencia del Emperador, patrono de la Iglesia á que pertenece.

EXPOSITOR.	RESIDENCIA.	OBJETO.
Iglesia de San Francisco.	Palencia.	Dalmática de raso blanco bordada en oro y sedas, con las armas heráldicas de su donante.
Iglesia de San Pelayo.	Villaumbrales..	Dalmática de terciopelo encarnado, con bordados que representan pasajes de la vida de San Pelayo.
Iglesia de Santa Cruz.	Rioseco.	Dalmática de tisú con medallones que contienen los escudos del Almirante D. Fadrique Enríquez y de la Orden Franciscana.
Iglesia de San Estéban.	Valdespina. . .	Dalmática de terciopelo encarnado, con dibujos bordados en seda y oro, de gusto del Renacimiento.

CAPAS PLUVIALES.

Iglesia parroquial de.	Villalcázar.	Capa pluvial de tisú con bordado á realce, sobre terciopelo.
Iglesia de San Francisco.	Palencia.	Capa de raso blanco con bordados á realce en sedas de colores representando flores, y el escudo de armas de su donante, rodeado de banderas.

PAÑOS DE PÚLPITO Y FRONTALES.

Iglesia de San Juan.	Villaumbrales..	Paño de púlpito de terciopelo rojo bordado con sedas y oro. Debajo de arcos de medio punto y separados por columnas de orden compuesto, tiene las imágenes de la Virgen, San Pedro, San Pablo y San Juan, ejecutadas con asombrosa perfección é inimitable delicadeza.
Cabildo Catedral.	Palencia.	* Frontal de lama de plata blanco. Es uno de los más bellos ejemplares de estilo del Renacimiento. En medio de hermosos bordados en plata de gran realce y del más delicado gusto aparece, en finos colores, variadísima colección de flores y pájaros de vistoso plumaje.

EXPOSITOR.	RESIDENCIA.	OBJETO.
Cabildo Catedral.	Palencia.	* Frontal de terciopelo encarnado bordado en oro y plata. Sobre fondo rojo se destacan, bordados de oro, correctos y puros adornos del Renacimiento bajo la forma de flores de lis aprisionadas por una corona.
Iglesia de San Francisco.	Palencia.	Paño de atril de lama de plata bordado á realce.
Iglesia de San Pedro.	Astudillo.	Frontal de terciopelo bordado y exornado con pasajes religiosos y dibujos del Renacimiento.

TELAS Y PAÑOS.

- Iglesia parroquial de. . . Villalcázar. **Telas de tisú** (siglo XIII). Son dos hermosos fragmentos de un tejido de seda y plata dorada, de gusto y fabricación árabe. Proceden de las vestiduras que cubrían las mías del Infante D. Felipe, quinto hijo de San Fernando y primer Arzobispo de Sevilla, y de su segunda mujer Doña Leonor de Castro, que yacen en suntuosos enterramientos en la Iglesia de Villalcázar de Sirga. El Museo Arqueológico posee, y exhibe en la Exposición, el manto y el birrete de este Infante.
- Cabildo Catedral. Palencia. **Un tapete árabe.** Sus dibujos y las numerosas inscripciones árabes que ostenta, y cuya trascripción se desconoce todavía, no dejan duda acerca de su origen y su carácter, aunque sí de su primitivo destino. Se supone que procede de Lepanto y es considerado como trofeo de guerra por unos y como tapete ó tapiz por otros.
- Convento de Monjas de Santa Clara Palencia. **Alfombra hispano-árabe** del siglo XV. Es de terciopelo de diferentes colores con fondo azul. El aspecto geométrico de sus dibujos y los adornos de rica imaginería de sus cenefas, dán á esta alfombra un carácter árabe muy pronunciado. Tiene

EXPOSITOR.	RESIDENCIA.	OBJETO.
Convento de Monjas de Santa Clara Palencia.....		<p>en el centro tres escudos heráldicos, orlados con anclas y cadenas, pertenecientes al Almirante Enríquez, abuelo del Rey Católico, que con su mujer la <i>rica hembra</i>, fué gran protector de este convento que eligieron para su sepulcro.</p> <p>Se la considera de fabricación hispana, y probablemente proceda de los telares de Chinchilla.</p>
Idem.....	Idem.....	<p>Alfombra arábiga. Es también de terciopelo, del mismo carácter y semejante dibujo y seguramente de igual época y procedencia que la anterior. Sólo la diferencia ciertos caracteres karmáticos al parecer del tercer período.</p>
Cabildo Catedral.....	Palencia.....	<p>Alfombra arábiga difiere de la anterior en que el color predominante es el azul, en tanto que la otra es encarnado. Lleva dos cenefas, una karmática y otra persa: en el centro exágonos, estrellas y diferentes figuras. Es también de terciopelo.</p>
Idem.....	Idem.....	<p>* Tapiz gótico (siglo XV). Tiene multitud de figuras de ambos sexos que representan al parecer alegorías de la vida humana: los vicios y virtudes. El centro lo ocupa el Padre Eterno en su trono, y ante él comparecen cuatro figuras de mujeres orantes: en la parte inferior diversos y animados grupos, tocando muy variados instrumentos musicales.</p>
Idem.....	Idem.....	<p>* Tapiz gótico (siglo XV). Representa unos desposorios. En el centro aparecen los nuevos esposos delante de un tapiz, teniendo en la mano un bolsillo y delante un cofre abierto, lleno de alhajas.</p>
Idem.....	Idem.....	<p>* Tapiz gótico. Representa el Calvario. Jesús crucificado aparece en medio de los dos ladrones y al pié la Virgen y San Juan. Le rodea una fina cenefa de flores por tres de sus lados.</p>
Idem.....	Idem.....	<p>* Tapiz tejido con plata. Jesús crucificado, y al pié de la cruz un <i>agnus Dei</i>. Delante, en primer término, algunos Patriarcas, y en segundo, pasajes del Antiguo Testamento.</p>

EXPOSITOR.	RESIDENCIA.	OBJETO.
------------	-------------	---------

LIBROS Y PRIVILEGIOS.

- Cabildo Cate-
dral. Palencia. Libro impreso que contiene: *Crónica del Santo Rey Don Fernando*, tercero de este nombre-1540.—*Crónica del Rey Don Fernando IV*. Valladolid-1554.—*Relación sacada de varias historias, acerca de los servicios hechos por Palencia á los Reyes de Castilla, y de como el Cid fué vecino de Palencia*. No consta el año ni el lugar de la impresión.
- Idem. Idem. * *Methodus consecrationis sacri chrismatis*. Valladolid-1563.—Mandado hacer por el Obispo Valtodano, Arzobispo que fué de Santiago, para uso de la Iglesia de Palencia.
- Idem. Idem. *Registrum historicum hujus operis libri chronicarum cum figuris et imaginibus ab initio mundi*.—Nuremberg 1493.
- Idem. Idem. * *El castillo inexpugnable defensorio de la fé y concionatorio admirable para vencer á todos enemigos espirituales y corporales*. Impreso en Burgos por Juan de Junta-1528.
Itinerario del venerable varón Micer Luis, patricio romano. Impreso en Sevilla por Jacobo Cronberger-1520.
- Idem. Idem. *Missale romanum*.—Lion-1526.
- Idem. Idem. GERARDO ROO.—*Annales rerum belli domique ab Austriacis Habsburgiæ gentis principibus á Rudulpho I usque ad Carolum V gestarum*.—Oeniponti excudebat Joannes Agricola-1592.
- Idem. Idem. FR. DIEGO DE DEZA. *Novarum defensionum doctrinæ angelici doctoris Beati Thomæ de Aquino, super quarto libro sententiarum quæstiones profundissimæ ac utilissimæ feliciter incipit* Sevilla por Jacobo Cronberger.
- Idem. Idem. JUAN DULAERT. *Quæstiones super octo libros phisicorum Aristótelis necnon super libros de cælo et mundo*.—Salamanca.—Lorenzo de Lión. 1518.
- Idem. Idem. *Scolastica Historia magistri Petri comestóris*. Impresa Argentine.-1515.

EXPOSITOR.	RESIDENCIA.	OBJETO.
Cabildo Cate- dral.	Palencia.	<i>Cursus quatuor Mathematicarum artium liberarum: quas recollegit at- que correxit magister Petrus Ciruelus Darocensis Theologus simul et philo- sophus-1528.</i>
Idem.	Idem.	<i>Historia Bethica de Granatensi reg- no per invitissimos Reges Ferdinan- dum et Elisabeth expugnato et crude- lissimo vulnere eidem Barchinone illato. Roma-1492.—Tiene las armas de los Reyes Católicos. Ferdinandus servatus. Salamanca- 1499. Contiene versos latinos en honor de los Reyes Católicos. Elegía latina á la muerte del Prín- cipe D. Juan. Salamanca-1499.</i>
Idem.	Idem.	JACOBUS PHILIPPUS BERGOMENSIS. <i>Opus præclarum suplementum chro- nicorum vulgo appellatum. Venecia por Bernardino Ricio de Nevaria-1492.</i>
Idem.	Idem.	* Cantoral de la Iglesia de Palen- cia en el siglo XVI. Impreso en Pa- lencia por Diego de Córdoba-1536, bajo la dirección del Arcediano del Alcor, Alfonso Fernández de Madrid.
Idem.	Idem.	<i>Eusebii Cæsariensis de tempore. Ve- necia-1483.—A dos tintas.</i>
Idem.	Idem.	* <i>Chrismatis consecratio.</i> Impreso por Diego de Córdoba.—Palencia.- 1536.—Por mandado del Obispo Don Francisco de Mendoza.
Idem.	Idem.	* <i>Breviarium ad usum Ecclesiæ Pa- lentinæ jussu Reverendissimi D. Lu- dovici Vaca episcopi Pallentini et Per- niæ comitis.—1545.</i>
Iglesia de. . .	Lantadilla.	Breviario de la Iglesia Palentina en el siglo XVI. En vitela á dos tintas.
Iglesia de. . .	Amusco.	* <i>Psalterium secundum usum sanctæ Ecclesiæ Pallentinæ magna cum dili- gentia correptum.</i> Logroño-1512.—Re- galo del Obispo Fonseca.
Don Aquilino Macho.	Saldaña.	GEORGIUS BRAUN AGRIPPINENSIS. <i>Civitates orbis terrarum.</i> Colonia— 1587 á 1597.—Seis tomos en fólio lle- nos de grabados.
Don Eladio Aguado.	Palencia.	Atlas geográfico de ORTELIO, dedi- cado á Felipe II. Amberes-1574.

EXPOSITOR.	RESIDENCIA.	OBJETO.
Cabildo Cate- dral.	Palencia.	* <i>Missale ad usum Ecclesiæ Palen- tinae</i> (siglo XVI). Parece impreso en Palencia por Diego de Córdoba.
Idem.	Idem.	* <i>Missale Palatinum excusum Pa- lentie</i> .-1568.
Idem.	Idem.	* <i>Breviarium ad usum Ecclesiæ Pa- lentine</i> .
Idem.	Idem.	* Estatutos antiguos de esta Igle- sia desde su restauración.
Idem.	Idem.	* Constituciones del Obispado de Palencia, dadas por el Ilmo. Cabeza de Vaca.—Palencia-1548.
Idem.	Idem.	* Privilegio rodado del Rey Enrique III que quita á los Canónigos <i>in sacris</i> todo peculio y contribución.-Año 1392.
Idem.	Idem.	* Libro de Bulas y otros varios docu- mentos, entre ellos una capitulación entre los Reyes Católicos y estado eclesiástico de todos los Reinos.
Idem.	Idem.	* Estatuto de corrección y puni- ción de la Iglesia de Palencia dado por el Pontífice Julio III.
Idem.	Idem.	* Privilegio de Enrique II por el que confirma los concedidos por sus antecesores al Obispo y Cabildo y en- tre ellos el de Infanzón, exención de pechos, Señorío de esta Ciudad y franquicias de excusados. Era 1405.
Idem.	Idem.	* Carta del Rey D. Juan I por la que confirma los privilegios de su pa- dre D. Enrique II en que quiere que el Obispo y Cabildo se mantengan en el goce de las buenas costumbres y usos que antes disfrutaban. Era 1427.
Idem.	Idem.	* ARCB. Consuetudinario de la Iglesia de Palencia, manuscrito, año 1550.

