

②

MUSEO DEL PRADO
2938
BIBLIOTECA

Vente du Samedi 6 Mai 1865

COLLECTION DE M. B. DE S***

ESTAMPES & DESSINS

EXPOSITION PUBLIQUE :

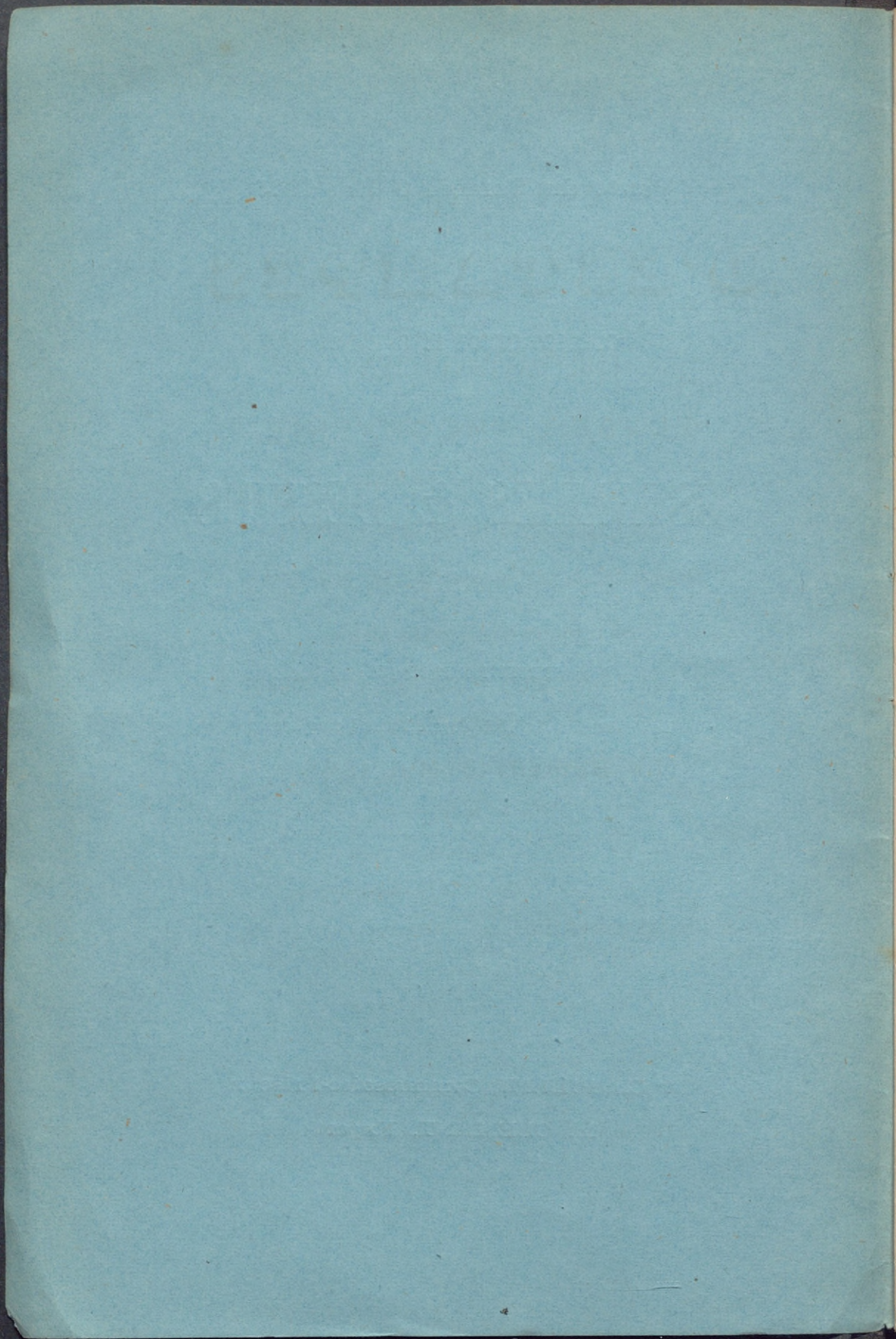
Le Vendredi 5 Mai 1865, de une heure à cinq heures

M^e Ch. PILLET, Commissaire-Preneur

M. CLÉMENT, Expert

336p





1237

21/4392

CATALOGUE
D'ESTAMPES

et

PORTRAITS ANCIENS

ŒUVRE LITHOGRAPHIE

PAR HORACE VERNET

DESSINS ANCIENS ET MODERNES

*Provenant de la Collection de M. B de S****

DONT LA VENTE AUX ENCHÈRES PUBLIQUES AURA LIEU

HOTEL DES COMMISSAIRES-PRISEURS, RUE DROUOT, 5

SALLE N° 3

Le Samedi 6 Mai 1865

A UNE HEURE

l'ai le ministère de M^e SEIGNEUR, Commissaire-Preneur,
rue Favart, 6,
Et de M^e CHARLES PILLET, Commissaire-Preneur, rue de Choiseul, 11,
Assistés de M. CLÉMENT, marchand d'estampes de la Bibliothèque impériale,
rue des Saints-Pères, 3,

Chez lesquels se trouve le présent Catalogue.

EXPOSITION PUBLIQUE

Le Vendredi 5 Mai 1865, de une heure à cinq heures.

CONDITIONS DE LA VENTE

Elle sera faite au comptant.

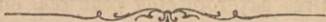
Les adjudicataires payeront *cinq pour cent* en sus des enchères, applicables aux frais.

L'ordre du catalogue sera suivi.

DÉSIGNATION

DES

ESTAMPES & PORTRAITS ANCIENS



- 1 **Anselin** (J. L.). La Belle Jardinière (M^{me} de Pompadour), d'après Vanloo. In-folio, rogné.
- 2 **Beham** (Hans-Sébalde). Adam et Ève (B. 6). Très-belle épreuve. — Collection Poggi.
- 3 — Jeune Femme surprise par la mort (149); Achille et Hector (68). 2 pièces.
- 4 — Les Deux Génies (236). Très-belle épreuve.
- 5 **Boissieu** (J. J. de). Douze pièces de son œuvre sur papier de Chine, dont le Champ de blé, deux Vues de la Forêt de Fontainebleau, les Chasseurs, etc.
- 6 **Bolswert** (S. A.). Le Concert, d'après Jordaens. Belle épreuve.

- 7 **Bosse** (Abraham). Cérémonie observée au contract de mariage passé à Fontainebleau, en présence de leurs Majestez, entre Uladislas IV du nom, roy de Pologne, etc., et Louise Marie de Gonzague, princesse de de Mantoue et de Nevers, le 25^e jour de septembre 1645. Très-belle épreuve, avec une petite marge.
- 8 — L'Accouchée; l'Enfance. 2 pièces.
- 9 **Beauvarlet** (J. F.). J.-B. Poquelin de Molière, d'après S. Bourdon. In-folio. Belle épreuve.
- 10 **Boulanger** (H.). Catherine-Agnès de Saint-Paul Arnauld, abbesse de Port-Royal, d'après Ph. de Champagne. In-folio. Belle épreuve.
- 11 **Drevet** (P.). Pierre Nicolas Couvay, secrétaire d'État, d'après Tournière. In-folio. Belle épreuve.
- 12 **Durer** (Albert). La Vierge à la couronne d'étoiles et au sceptre (B. 23). Très-belle épreuve. — Collection Debois.
- 13 — La Vierge aux cheveux courts, liés avec une bandette (B. 33). Très-belle épreuve, signée au verso : *P. Mariette 1664, et Debois.*
- 14 — La Vierge allaitant l'Enfant Jésus (B. 34). Très-belle épreuve provenant des mêmes collections.
- 15 — Saint Georges à pied (B. 53). Belle épreuve. Le coin supérieur gauche est restauré.

- 16 **Durer** (Albert). L'Assemblée des gens de guerre (B. 88).
Très-belle épreuve, mais doublée. Collection Poggi.
- 17 — Le Joueur de cornemuse (B. 91). Très-belle épreuve.
De la même collection.
- 18 — La Mélancolie. Copie par J. Wierix.
- 19 **Durer** (d'après). Le Cheval de la Mort; Saint Jérôme
dans sa cellule; Vierge, par Sadeler; Judith; David et
Goliath, par Saenredam. 5 pièces.
- 20 **Dyck** (d'après Antoine Van). Thomas Willeborts Boos-
chaerts, peintre, par un anonyme. In-folio. Belle épr.,
avec l'adresse de Martin Vanden Enden.
- 21 — Charles-Louis, comte palatin du Rhin, par Hollar.
Belle épreuve.
- 22 — Engelbert Taie, par C. Galle. 1^{er} état; Marguerite de
Lorraine, par Bolswert. 2 portraits.
- 23 — Les deux Comtes et les dix Comtesses, par Lombart.
12 portraits. Belles épreuves.
- 24 — Corneille Poelemburg, par P. de Jode; P. de Jode;
Jeanne de Blois; Marie d'AreMBERG. 4 portraits.
- 25 — Inigo Jones, par Van Voerst; Marselaer, par Lomme-

- lin; Jeanne de Blois, par P. de Jode; Marie, comtesse d'Areberg. 4 portraits.
- 26 **Flipart** (J. J.). M^{me} Favart, d'après C. Cochin. In-8°. Belle épreuve, avec marge.
- 27 **Fragonard** (d'après H.). La Famille du Fermier, par Romanet. Belle épr. avant la lettre, avec toute marge.
- 28 **Holbein** (d'après). Collection de soixante-dix Portraits de personnages de la cour de Henri VIII, publiés par John Chamberlaine. 1 vol. in-folio, avec texte en porte-feuille. (Complet.)
- 29 **Houbraken** (J.). Th. Wentworth, comte de Strafford, d'après Van Dyck; Fleetwood, lieutenant général, d'après Walker. 2 portraits. In-folio. Belles épreuves.
- 30 **Hubert**. Le Baron de Breteuil, secrétaire d'État, d'après Vanloo. In-folio. Belle épreuve.
- 31 **Laucret** (d'après N.). Le Concert pastoral, par Joullain. Belle épreuve, avec marge.
- 32 **Landry** (P.). Louis de Bourbon, prince de Conti, d'après Gribelin. In-folio. Belle épreuve.
- 33 **Lepautre** (J.). Cheminées, 10 pièces; Plafonds, 6 pièces; Miroirs et guéridons, 4 pièces; Alcôves et autres décorations, 22 pièces. Ensemble, 42 pièces.

- 34 **Leyde** (Lucas de). Le Seigneur et la Dame (B. 146). Belle épreuve.
- 35 **Montcornet** (B.). Anne Martinozzi, princesse de Conti. In-4°. Belle épreuve.
- 36 **Moreau** (d'après). Suite de 17 vignettes et 5 portraits pour les Œuvres de Voltaire. In-8°.
- 37 **Morin** (Jean). Duvergier de Hauranne (Jean), abbé de Saint-Cyran, d'après Champagne (82). Belle épreuve.
- 38 **Nanteuil** (Robert). Barillon de Morangis (Antoine), conseiller d'État (34). Très-belle épreuve.
- 39 — Bartillat (Étienne de), garde du Trésor royal (32). Très-belle épreuve du 1^{er} état.
- 40 — Bellièvre (Pomponne de), premier président au parlement de Paris (37). Très-belle épreuve du 2^e état.
- 41 — B'ondel (David), ministre protestant (41). Belle épr. du 1^{er} état.
- 42 — Bouillon (Emmanuel-Théodose de la Tour d'Auvergne, cardinal de) (51). Très-belle épr. du 1^{er} état.
- 43 — Bragelone (Marie de), veuve de Claude Le Bouthillier, surintendant des finances (57). Belle épreuve.

- 44 **Nanteuil** (Robert). Castelnau (Jacques, marquis de),
maréchal de France (58). Très-belle épreuve, avec
grandes marges.
- 45 — Chamillart (Gui), maître des requêtes de l'hôtel (59).
Belle épreuve.
- 46 — Chaubart (N.), conseiller au parlement de Toulouse
(64); Lallemant (Pierre), prieur de Ste-Geneviève (117),
1^{er} état. 2 portraits.
- 47 — Colbert (Jean-Baptiste), contrôleur général des finan-
ces (71).
- 48 — Fouquet (Basile), abbé de Barbeaux, chancelier des
ordres du roi (97). Belle épreuve.
- 49 — Dunois (Jean-Louis Charles d'Orléans-Longueville,
comte de), (86). Belle épreuve.
- 50 — Jeannin (Pierre), surintendant des finances (112).
Belle épreuve.
- 51 — Loménie de Brienne (Henri-Auguste de), secrétaire
d'État (148). Très-belle épreuve du 1^{er} état.
- 52 — Louise-Marie de Gonzague, reine de Pologne (164).
Belle épreuve.
- 53 — Mazarin (Jules), cardinal-ministre d'État (174). Belle
épreuve du 1^{er} état.

- 54 **Nanteuil** (Robert). Molé (Edouard), président à mortier au parlement de Paris (193). Belle épreuve.
- 55 — Neufville (Ferdinand de), évêque de Chartres (203). Belle épreuve.
- 56 **Petit**. Françoise-Marguerite de Sévigné, comtesse de Grignan. In-8°. Belle épreuve.
- 57 **Poinsart** (J.). Pourtrait d'une tapisserie faite y a deux cens ans, ou est représenté le roy Charles VII, allant faire son entrée en la ville de Rheims, pour y estre sacré a la conduite de la Pucelle d'Orléans. 1429. In-fol. obl. Belle épreuve. (Rare.)
- 58 **Porporati** (S.). Suzanne au bain, d'après Santerre. Belle épreuve, avant la réception, avec marge.
- 59 **Raimondi**. Le Joueur de Guitare, d'après Francia. Ancienne épreuve.
- 60 **Rembrandt**. Portrait de Rembrandt, au bonnet orné d'une plume (20); Rembrandt dessinant (22); Vieillard à grande barbe. 3 portraits.
- 61 — Abraham caressant Isaac (33); Abraham avec son fils Isaac (B. 34), et la copie; Joseph racontant ses songes devant sa famille (37). 3 pièces.
- 62 — Joseph et la Femme de Putiphar (39).

- 63 **Rembrandt.** L'Ange qui apparaît à la famille de Tobie (43); la Nativité (45); la Circoncision (47). 3 pièces.
- 64 — L'Annonciation aux Bergers (44); la Mort de la Vierge (99); Présentation au temple (49). 3 pièces.
- 65 — L'Adoration des Bergers (46); Fuite en Egypte (53); les Disciples d'Emmaüs (87). 3 pièces.
- 66 — Fuite en Egypte (55); la Sainte Famille (62); Jésus au milieu des docteurs (64). 3 pièces.
- 67 — Fuite en Egypte (52); le Christ en croix (80); le Petit Orfèvre (123). 3 pièces.
- 68 — Le Denier de César (68); la Descente de croix (83); Baptême de l'Eunuque (98). 3 pièces.
- 69 — La Samaritaine (70 et 71); Petite Résurrection de Lazare (72); l'Etoile des Rois (113). 4 pièces.
- 70 — Saint Jérôme en pénitence (102); Martyre de saint Etienne (97); David en prière (41); Décollation de saint Jean (92). 4 pièces.
- 71 — Saint Jérôme (105); Pierre et Jean à la porte du temple (94); Jésus chassant les vendeurs du temple (69); Retour de l'Enfant prodigue (90). 4 pièces.
- 72 — Musiciens ambulants (109); Mendiants à la porte d'une maison (176). 2 pièces.

- 73 **Rembrandt.** La Faiseuse de kouks (124); Paysan avec
Femme et Enfant (131). 2 pièces.
- 74 — Le Jeu du kolf (125); le Joueur de cartes (136); Repos
en Egypte (57); le Maître d'école (128). 4 pièces.
- 75 — La Synagogue (126); Trois Figures orientales (118);
le Persan (152). 3 pièces.
- 76 — Gueux debout (163); Gueux et Gueuse (164); Vieille
Mendiant (171). 3 pièces.
- 77 — Femme nue, les pieds dans l'eau (200); Nègresse cou-
chée (205). 2 pièces.
- 78 — Le Dessinateur d'après le modèle (192); Figures
académiques d'hommes (194); les Baigneurs (195);
Homme nu assis à terre (196). 4 pièces.
- 79 — L'Abreuvoir de la vache (237); Vieille femme assise
(344); Homme à moustaches relevées, et assis (321).
6 pièces.
- 80 — Le Docteur Faustus (270).
- 81 — Clément de Jonghe (272); Wtenbogardus (279). 2 p.
- 82 — Abraham France (275); Jean Asselin (277); le Jeune
Haaring (275); le G^d Coppenol (283). 4 pièces.

- 83 **Rembrandt**. Figure d'un Vieillard à courte barbe (151); la Femme avec la calebasse (168); Gueux estropié (179). 2 pièces.
- 84 — Vieillard à grande barbe et calotte (295); Vieillard assis lisant, par F. Bol; Buste de Vieillard à grande barbe, par J. Livens. 3 pièces.
- 85 — Griffonnements avec cinq têtes de Femmes (365); Trois têtes de Femmes, dont une qui dort (368). 2 p.
- 86 — Le Bourgmestre Six; le Petit Coppenol; l'Avocat Tolling. 3 pièces. Copies par Basan.
- 87 — Adam et Ève; la Bohémienne espagnole; Portraits de Rembrandt; Paysages, etc. 12 pièces. Copies d'après Rembrandt.
- 88 — Portraits et têtes d'Hommes. 30 pièces, d'après Rembrandt.
- 89 **Rodermont** (M.). Jacob et Esau (B. 771).
- 90 **Van Schuppen** (P.). Marie-Angélique Arnauld, abbesse de Port-Royal, d'après Ph. de Champagne. In-fol. Belle épreuve.
- 91 — M^{me} Deshouillères, d'après M^{lle} E. Cheron. In-8°. Belle épreuve.
- 92 — Michel Le Tellier, secrétaire d'État. In-folio. Belle épreuve.

- 93 **Thomassin** (S.). Louis, duc de Bourgogne. In-folio.
Belle épreuve.
- 94 **Watteau** (d'après Antoine). La Danse paysanne, par
B. Audran. Belle épreuve.
- 95 — Les Agréments de l'été; la Contredanse; l'Amour au
Théâtre-Français. 3 pièces.
- 96 — Trois Sujets pour panneaux, par Huquier, etc. 5 p.
- 97 — Marie-Thérèse Charlotte de France, MADAME, née à
Versailles, le 19 décembre 1778. In-4^o.
- 98 **Thevenin** (J. C.). Madonna della Tenda, d'après Ra-
phaël. Epreuve avant la lettre, encadrée.
- La même Estampe. Epreuve avec la lettre.
- 99 **Bonnington** (d'après). Le Billet doux; Anne Page et
Stender. 5 pièces avant et avec la lettre, gravées par
Reynolds.
- 100 **Laugier**. Sainte Anne, la Vierge et l'Enfant Jésus, d'a-
près Léonard de Vinci.
- 101 — Vœu à la Madone; l'Horoscope de Sixte-Quint, d'a-
près Schnetz; les Adieux au monde, d'après M^{me} Hau-
debourt-Lescot; Properzia de Rossi, d'après Ducis.
4 pièces.

- 102 **Laugier**. La Famille affligée, d'après Robert; la Famille indigente; Psyché enlevée par les Amours, d'après Prudhon; la Nymphe, d'après Lancrenon. 4 pièces.
- 103 — Mort de Roland, d'après Michallon; la Leçon de Henri IV; Henri IV, Sully et Gabrielle, d'après Fragonard; Rebecca enlevée par le templier, d'après L. Cogniet. 4 pièces.
- 104 — Le Tasse à Saint-Onofrio, d'après Robert-Fleury; le Lévitte d'Ephraïm, d'après Couder; la Marée d'équinoxe, d'après Roqueplan; la Dame de Charité, d'après M^{me} Haudebourt. 4 pièces.
- 104 *bis*. — Livre de diverses perspectives et paysages faits sur le naturel, mis en lumière par Israël Silvestre, avec privilège du roi. 1650. Un vol. petit in-folio oblong. 59 planches.
- 105 **Vernet** (Horace). Son OEuvre en 218 pièces, dont plusieurs doubles avec remarques, et l'un des plus complets qui aient été formés jusqu'à ce jour, sera mis en vente en totalité; s'il n'est point trouvé d'acquéreur, on le divisera par séries, comme suit :
- 106 — Portraits de Horace Vernet, par Boilly, Baugnet, Dantan et autres. 11 pièces.
- 107 — M^{me} Perregaux en buste et une copie, par Denon; M^{me} Perregaux debout, les bras croisés. 3 pièces (Rares).
- 108 — Boyer, président d'Haïti, 2 épr.; Carle Vernet en

- buste, 2 épr., dont une avant le changement à la figure ;
Carle Vernet debout. 4 pièces.
- 910 **Vernet** (Horace). Le Petit Oiseleur. Rare.
- 110 — Louis-Pierre Louvel ; Mavro-Cordato, chef du gouvernement de Grèce, 2 épr. ; Chauvelin ; Dupin aîné, avocat. 5 pièces.
- 111 — Mahomet Ali-Pacha, 1^{er} et 2^e états ; el General Quiroga ; Mort du prince Joseph Poniatowski. 4 pièces.
- 112 — Linné, 2 épr. ; Perlet, 2 épr. ; Talma, rôle de Sylla. 5 pièces.
- 113 — Le Général Schmitz, 2 épr., dont une sur Chine avant la lettre ; le Général Foy, 2 portr. ; Port. de Chambure, avec la vignette. 5 pièces.
- 114 — M. de Verdière à cheval, en colonel de hussards.
- 115 — Le Général Sébastiani ; Pie VIII, avant la lettre, 2 épr. ; Brod, premier hautbois de l'Académie de Musique. 4 pièces.
- 116 — Le Comte Muraire, premier président à la Cour de cassation. (Rare.)
- 117 — M^{me} la maréchale Macdonald, en buste. (Rare).
- 118 — M. Bruzard. 2 différents portraits.
- 119 — Pierre Guérin. 2 épreuves, dont une d'essai.

- 120 **Vernet** (Horace). Le Prince Édouard de Gagarine, en costume de page.
- 121 — Lancier de l'ex-garde impériale en vedette; Napoléon debout à l'île d'Elbe; Grenadier assis sur les débris d'un affût, 1^{er} état; Grenadier de la garde le bras en écharpe; Grenadier à pied ex-garde. 5 pièces.
- 122 — A la Grâce de Dieu. 2 épreuves, dont l'une avant l'adresse de l'imprimerie lithographique.
- 123 — Blessés français attaqués par des Cosaques. 3 épreuves, dont 2 avec l'adresse de la rue Cassette.
- 124 — La Pièce en batterie; la Pièce en action; Mathilde et Maleck-Adhel; les Adieux; la Cuisine militaire; la Cuisine au bivouac. 5 pièces.
- 125 — Soldats jouant à la drogue; les Suites du jeu de la drogue; la Réconciliation. 3 pièces.
- 126 — Tombeau du général Moncey; Mort de Tancrede; Passage d'une rivière; un commissionnaire portant une pierre lithographique. 4 pièces.
- 127 — Scène d'Auvergne, avec la première adresse.
- 128 — Bivouac français; Prise d'une redoute; A *Stage-Coach*; Malle-poste. 4 pièces.
- 129 — Don Quichotte; Paysanne filant en gardant ses vaches; Officier d'artillerie parlant à un soldat démonté;

- Embuscade d'infanterie contre les Cosaques; Trois Hommes dans une barque; Deux Soldats ivres s'embrassant; Invalide faisant sauter un enfant; Grenadier sentinelle dans la neige, 2 épr., dont une avant la lettre; Procession rentrant au couvent, 10 pièces.
- 130 **Vernet** (Horace). Turc avec sa maîtresse, surpris par des assassins. 1^{er} état, avant que la pierre ait été brisée.
- 131 — Vie du jeune Grivet. 5 pièces avant la lettre.
- 132 -- Route de Naples; Famille de hussard au bivouac; *Conrad sauve Gulnare de l'incendie*; Tirailleur derrière un mur; l'Apprenti cavalier. 5 pièces.
- 133 — Soldat blessé à cheval, conduit par un paysan; Jeune Soldat jouant du flageolet; Grec assis près de sa maîtresse; Une Plage; Combat d'infanterie; Moine debout; Religieuse dans un *in pace*; Deux Chevaux de ferme dans un hangar; Cheval de Cosaque broutant un sapin. 9 pièces.
- 134 — Lazzarone debout, assis sur un parapet: la pierre s'est cassée et n'a tiré que quelques épreuves; Lazzarone debout, appuyé sur un long bâton. 2 pièces.
- 135 — *Manfred et le Chasseur*; Artillerie allumant une mine, avant la lettre; Escorte russe, 2 épr., dont une avant la lettre; Soldat, je le pleure, avant la lettre; Débarquement de marins armés; la Sœur de Charité; le Général Maurice Gérard à Kowno, 2 épr., dont une avant la lettre; les Osages. 10 pièces.

- 136 **Vernet** (Horace). Scène historique aux environs de Barcelone. 2 épr., dont une avant la lettre.
- 137 — Les Fourrageurs; *Petits! petits! petits!* — *Tiens ferme!* Leicester et Amy Robsart; Naufrage de don Juan, 2 épr., dont une avant la lettre; Chevaux de poste anglais; Marchand d'esclaves; Marchand de poissons hollandais; *Chien de métier!* — *Coquin de temps!* — *Gredin de sort!* — *J' te vas descendre;* — *Qui dort dine;* Écossais combattant; le Serment. 16 pièces.
- 138 — La Fiancée d'Abydos; *Mon caporal, je n'ai pu avoir que ça!* — *Mon lieutenant, c'est un conscrit!* — C' n'est pas un lapin, non c'est l' chat! 2 épr., dont une avant la lettre; Soldats français instruisant des Grecs, 2 épr., dont une avant la lettre; le Rendez-vous; Vue du lac Majeur. 9 pièces.
- 139 — Courrier à cheval, 2 épr., dont une sur Chine; les Forçats, épr. avant la lettre; Garde-bœuf, 2 épr., dont une avant la lettre et le titre; *Sepulcro di Rafaello di Urbino*, 3 épr. 8 pièces.
- 140 — Paysan parlant à un chasseur; Tête de chien braque; Chien courant; Chasseur africain; Repos de chasseur, avant la lettre; Chasseur appuyé contre un mur, 2 épr. avant la lettre. 7 pièces.
- 141 — Chasseur rentrant un chien au chenil, 2 épr., dont une biffée; Garde au bois avec un chien courant, tenant une branche d'arbre, croquis inachevé. 3 pièces. (Rares.)

- 142 **Vernet** (Horace). *Garde furet à blanc*; *le Braconnier*, 2 épr., dont une avant la lettre; *Battue en plaine*; *Battue au bois*, 2 épr. avant la lettre; *Allons, bonne chance*; *Après, après la chasse, mes beaux*; *Ça rapproche*; *Hallali*; *Départ pour la chasse au marais*; *Chasse au marais*; *Lever du valet limier*; *Rapport du valet limier*; *Hallali du cerf*. 15 pièces.
- 143 — Suite de vingt pièces pour les Fables et les Contes de La Fontaine (lith. d'Engelmann).
- 144 — Suite de dix-huit sujets pour la Henriade, avec trois pièces doubles et de remarque. Epreuves sur chine.
- 145 — Éclaireur du premier rang; Éclaireur du deuxième rang.
- 146 — *Manejo del Sable*. Collection de 40 costumes militaires espagnols. 1819. Le titre est par H. Vernet.
- 147 — W. Pitt; Tombeau de Ch. Fox. 2 pièces.
- 148 — Sept culs-de-lampe extraits des Voyages pittoresques de l'ancienne France et deux pièces doubles; Entrée du port du Havre. 2 épr., dont une avant la lettre. 11 p.
- 149 — Croquis très-peu avancé pour le Martyre de saint Valérien.
- 150 — *Voyage en Afrique*: Six des naufragés...; Camp de Sidi-Hamet. — *Voyage en Arménie*: Combat d'un Kurde et d'un Persan, 2 épr.; Intérieur d'un jardin à Constan-

- tinople; Paysage, par Bourgeois; Ismaël et Mariam, 2 épr., dont une avant la bordure; Massacre des mame-luks dans le château du Caire, 2 épr., dont une avant la retouche. 10 pièces.
- 151 **Vernet** (Horace). Cours de Honomie...: Billet d'entrée pour le cours professé par M. Héreau; Tableau du squelette de l'homme.
- 152 — Enfance de Napoléon; Pont d'Arcole; Retour de Syrie. 3 pièces.
- 153 — Vignette pour un déjeuner hebdomadaire des gardes nationales; Grenadier à pied, ex-garde. 2 pièces.
- 154 — Partisan volontaire, 1^{er} état, avec l'adresse au-dessous; *En fin fond des forêts...*, etc. 2 pièces.
- 155 — Vignette pour un livre de M. Mac-Mahon; *Edith au col de cygne*; le Duc d'Orléans à Vendôme; le Tombeau de Poniatowsky. 4 pièces.
- 156 — Le Champ d'Asile, 2 épreuves, dont une sur chine; Jeune Paysanne assise à âne. 3 pièces.
- 157 — Le Paria de Bangalore; Il Flauto Magico, sur chine; la Clémence de Titus; Don Juan; les Petites musiciennes. Ces deux dernières sur chine. 5 pièces.
- 158 — Trente pièces diverses de la Galerie du Palais-Royal; le Manège, 15 croquis. Ensemble 55 pièces, d'après Horace Vernet.
-

DESSINS

- 159 **Amerighi** (Michel-Ange), dit le CARAVAGE. Composition de quatre figures d'hommes regardant un autre couché à terre. Au bistre rehaussé de blanc.
- 160 **Balen** (Jean Van). Sujet mythologique. A la plume, lavé de bistre.
- 161 **Barbieri** (Francesco), dit le GUERCHIN. Grande voûte sous laquelle sont plusieurs figures. A la plume, lavé de bistre. Collection Crozat. — Jeune homme coiffé d'une toque. A la sanguine. 2 dessins.
- 162 — Quatre enfants assis, tenant chacun un livre. A la plume lavé.
- 163 **Berghem** (N). Pâtre gardant son troupeau. Beau dessin à la plume, lavé de bistre et d'encre de Chine; il est accompagné de la gravure, par Vischer. Collection Revil.
- 164 **Boissieu** (Jean-Jacques de). Deux arbres près d'une mare; dans le fond une chaumière; à gauche un berger et des chèvres. Très-beau dessin à l'aquarelle.
- 165 — Route parcourue par deux cavaliers. A l'aquarelle, signé et daté de 1793.

- 166 **Boissieu** (J.-J. de). Paysage composé : à gauche vue de Tivoli, à droite les îles d'Ischia et de Procida. A l'encre de Chine, signé et daté de 1782.
- 167 — Paysage : sur le devant deux hommes assis lisant. Un grand arbre au milieu d'un paysage. 2 dessins à l'encre de Chine.
- 168 **Boucher** (François). Intérieur de paysans : on voit une jeune mère faisant manger son enfant; derrière elle est son mari; à ses pieds une jeune fille tenant un chat. Charmant dessin à la plume lavé de bistre.
- 169 **Caldara** (Polidore). Frise d'amours. Au bistre, rehaussé d'or.
- 170 — Homme nu assis, parlant à deux gentilshommes; saint debout, par un maître italien. 2 dessins à la plume et au bistre.
- 171 **Cantarini** (Simon), dit le PÉSARÈSE. La Sainte Famille entourée d'anges. A la Sanguine. Autre Sainte Famille. A la plume. 2 dessins.
- 172 — Nativité. A la plume, lavé d'indigo. -- La Déposition de la Croix. A la sanguine. 2 dessins.
- 173 — Homme nu. A la Sanguine; saint en prière. A la plume. 2 dessins.
- 174 **Chardin** (J. B. L.). Jeune fille tenant un panier. A la mine de plomb, rehaussé de sanguine.

- 175 **Corrèze** (Antonio Allegri), dit le. Deux enfants tenant une draperie et un autre couché. A la sanguine.
- 176 **Daguerre**. Ruines dans un paysage, au bistre.
- 177 **Daubigny**. Les Feux-Follets. A la mine de plomb.
- 178 **Dietricy**. Prédication dans le désert. A la plume et au bistre.
- 179 **Dumonstiers**. (D.). Portrait de M^{lle} d'Aumale l'aînée 1594. Aux trois crayons.
- 180 **Durer** (Albert). La vierge aux cheveux courts, liés avec une bandelette. A la plume, lavé, portant le monogramme et la date de 1514. — Collection du marquis de Lagoy. Gravé par le maître.
- 181 — Huit études de têtes du Christ et de saintes. A la plume, rehaussé d'aquarelle.
- 182 **Dyck** (Antoine Van). Marie, princesse d'Aremberg. Au crayon noir; gravé par P. Pontius.
- 183 — Jeanne de Blois. Au crayon noir; gravé par P. de Jode.
- 184 — Le Christ mis au tombeau. A la plume, lavé de bistre; accompagné de la gravure.
- 185 — Deux portraits d'hommes et un buste d'enfant. A la plume et au bistre.

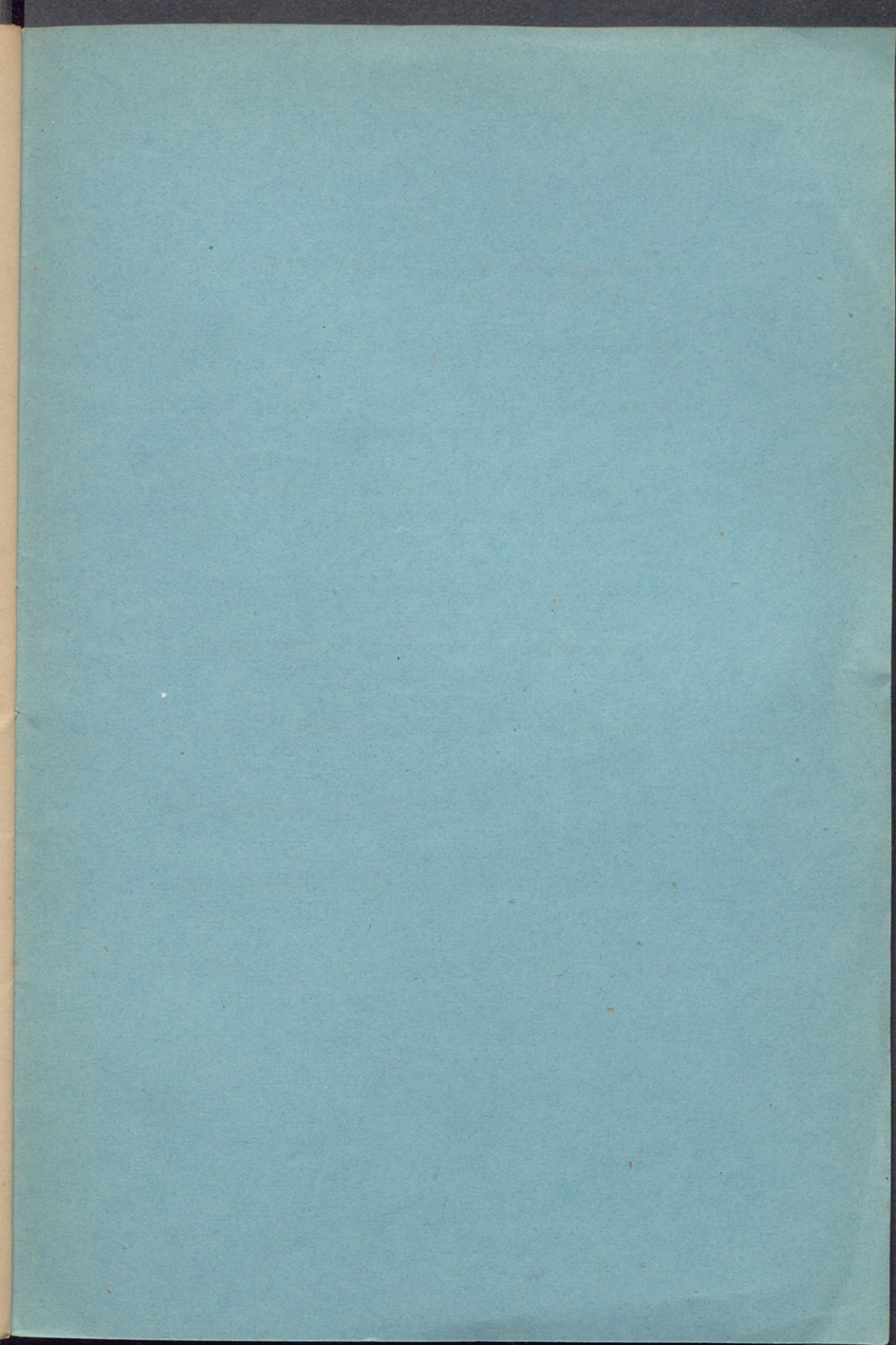
- 186 **Dyck** (Ant. Van, d'après). Portrait de Van Dyck ; portrait de Marie de Médicis, d'après Rubens. 2 dessins aux trois crayons.
- 187 **École française**. Six Dessins, par Leprince, Lesueur, J. Vernet, Wille, Boinot et David de Marseille.
- 188 **École hollandaise**. Quatre Dessins, par Both, P. Potter, Cuyt et Dirck Van Berhem.
- 189 — Quatre Dessins, par Weirotter, Mommers.
- 190 **École italienne**. Cinq Dessins, par Manfredi, P. Pérugin, etc.
- 191 — Quatre Dessins à la plume, par Fialetti et autres.
- 192 **Fragonard** fils. Projet d'une fontaine dans le style de la Renaissance. Ce dessin a été lithographié. Au bistre, rehaussé de blanc.
- 193 **Gérard** (F.). Buste de l'Impératrice Joséphine sur un piédestal dans un jardin ; aux deux côtés sont deux volières sur des jets d'eau. A l'aquarelle.
- 194 — Vénus et Adonis. Signé et daté de 1796. A la sépia, rehaussé de blanc.
- 195 — Bélisaire conduit par une jeune femme ; Bélisaire et son fils. 2 dessins de forme ronde, à la pierre noire, lavés de bistre.

- 196 **Géricault**. Croquis à la mine de plomb.
- 197 **Girodet-Trioson**. La Naissance de Vénus. A la pierre noire, lavé et rehaussé.
- 198 — Pygmalion et Galathée. A la pierre noire, lavé et rehaussé.
- 199 **Goyen** (Jean Van). Marine. A la plume, lavé.
- 200 **Hamilton**. La Prisonnière; Vue de Venise, par Les-sore. 2 dessins à l'aquarelle.
- 201 **Huet** (J.-B.). Deux jeunes Filles surprises par deux jeunes gens, joli croquis à la plume lavé, signé et daté de 1778; Veau mort attaché. A la sanguine. 2 desins.
- 202 **Huysum** (Jean Van). Paysage. A la plume, lavé de bistre.
- 203 **Klerk** (W. de). Rochers au bord de l'eau. A l'encre de Chine et au bistre.
- 204 **Kniep** (C. H.). Vue du Vésuve. Au bistre, signé et daté de 1823.
- 205 **Ingres** (M.). OEdipe et le Sphinx. Au crayon noir, rehaussé.
- 206 **Legendyck**. Combat de cavalerie. A l'encre de Chine, lavé de bistre et rehaussé.

- 207 **Lantara**. Paysage : dans le fond on voit une ville. A la pierre noire, signé.
- 208 **Lespinasse** (le chev. de). Vue du Palais-Royal, des galeries du jardin, gravée par par Vérien frères. A la plume, lavé d'aquarelle, signé et daté de 1785.
- 209 **Leyde** (Lucas de). Sainte Madeleine. A la plume, lavé, portant le monogramme. Collection du M^{is} de Lagoy. Gravé par le maître.
- 210 — La Vierge couronnée, tenant l'Enfant Jésus. Dessin dans un losange à la plume lavé
- 211 **Loutherbourg** (P. J. de). Les Voleurs et l'Ane. A l'encre de Chine et à la mine de plomb. Ce dessin est accompagné de la gravure, par Zentner.
- 212 **Meers de Jonge** (J. Van der). Troupeau conduit par un homme et une femme. A l'aquarelle.
- 213 **Meulen** (Fr. Van der). Cavalerie en marche. A la pierre noire.
- 214 **Meyer** (Henri). Paysage : sur la gauche, un moulin à vent. Au bistre et à l'encre de Chine.
- 215 **Mieris** (Fr.). Etudes de chiens. 2 dessins. A la pierre noire.
- 216 **Mindt** (D. G.). Etude de Chats. Aux trois crayons.

- 217 **Nanteuil** (Robert). Portrait de Loménie de Brienne, secrétaire d'État, il a été gravé par l'artiste. Beau dessin à la mine de plomb.
- 218 **Oudry** (J.-B.). Homme monté sur un âne, rencontrant trois voyageurs. A la mine de plomb.
- 219 **Pauerwerts**. Chevaux et voitures sur une route; dans le fond, on aperçoit la perspective de Paris. Au bistre.
- 220 **Perrier** (J.). Projet de statue sur une place publique. A la plume, lavé d'aquarelle. Signé.
- 221 **Pillement** (J.). Chaumière dans un paysage. A la pierre noire.
- 222 **Rembrandt** (Van Ryn). Le Christ en croix; à sa droite, un des larrons; au pied de la croix, un grand nombre de figures. Beau dessin à la plume, lavé et rehaussé. — Collection Revil.
- 223 — David bénissant Jacob. A la plume.
- 224 **Reni** (Guido). L'Amour endormi. Croquis à la plume.
- 225 **Rotenhamer** (Jean). Apollon et les Muses sur le Parnasse. A la plume, lavé de bistre.
- 226 **Saint-Aubin** (A. de). Jeune Garçon tenant son chapeau. Mine de plomb.

- 227 **Schongauers** (Martin). Sainte Véronique tenant la sainte Face. A la plume.
- 228 **Sigalon**. Trois femmes près d'une fontaine. A la sépia.
- 229 **Vecellio** (Titiano). Troupeau en marche dans un paysage. A la plume, lavé et rehaussé.
- 230 **Velde** (Adrien Van). Femme assise regardant son sein, et trois études pour la même figure sur la même feuille. A la sanguine.
- 231 **Vernet** (H.). Costume de femme. A l'aquarelle.
- 232 **Verschuring** (H.). Combat de cavalerie. A l'encre de Chine, signé et daté de 1677.
- 233 **Wagners** (C.). Paysage. A la plume, rehaussé, sur papier de couleur.
- 234 Les Muses, les Heures, etc. 8 pièces. Gouaches d'après des peintures antiques.
- 235 Quatre sujets en largeur, d'après des peintures antiques. Gouaches.
- 236 Sous ce numéro, il sera vendu plusieurs lots d'estampes anciennes et lithographies.
-



PARIS. IMPRIMERIE DE PILLET FILS AINÉ
5, RUE DES GRANDS-AUGUSTINS.
