

M. Faucheux quai de Bethan 12.

~~79-2934~~

(2)

MUSEO DEL PRADO
204
BIBLIOTECA

ESTAMPES

ANCIENNES

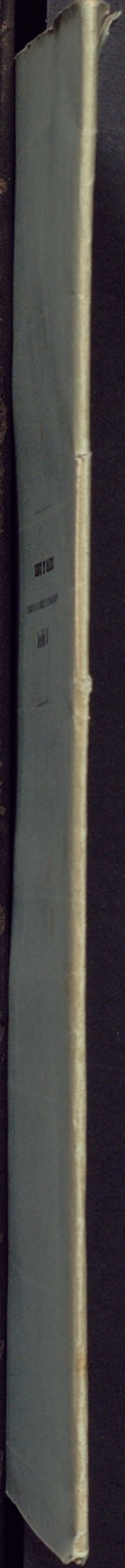
Vente les 19 et 20 Mai 1865

M^e DELBERGUE-CORMONT
COMM^e-PRISEUR

M. ROCHOUX
MARCHAND D'ESTAMPES

PARIS - 1865

1557



111

111

111

DEPARTMENT OF THE INTERIOR

OFFICE OF THE GEOLOGICAL SURVEY

COPIES OF REPORTS

FOR THE YEAR 1880

PORTRAITS

OF THE GEOLOGICAL SURVEY

AND

FOR THE YEAR 1880

BY THE GEOLOGICAL SURVEY

OF THE DEPARTMENT OF THE INTERIOR

WASHINGTON

1880

4238

21/1476

CATALOGUE
D'ESTAMPES ANCIENNES

DE DIVERSES ÉCOLES

ORNEMENTS

DE

DUCERCEAU, BOURGUET, RÉNÉ BOYVIN, TORNER, ETC.,

PORTRAITS

LA VENTE AURA LIEU

HOTEL DES COMMISSAIRES-PRISEURS

Rue Drouot, n° 5

SALLER N° 3, AU 1^{er} ÉTAGE

Les Vendredi 19 & Samedi 20 Mai 1865

A UNE HEURE

M^e DELBERGUE-CORMONT, Commissaire-Preneur,
rue de Provence, 8;

Assisté de **M. ROCHOUX**, Marchand d'Estampes
quai de l'Horloge, 19,

CHEZ LEQUEL SE DISTRIBUE CE CATALOGUE

EXPOSITION

Le premier jour de la Vente.



PARIS — 1865

CONDITIONS DE LA VENTE

Elle sera faite au comptant.

Les Acquéreurs paieront en sus des prix d'adjudication, CINQ POUR CENT, applicables aux frais.

ORDRE DES VACATIONS

PREMIÈRE VACATION :

Pièces de diverses Écoles n° 1 à 100.
Portraits 185 à 293.

DEUXIÈME VACATION :

Pièces de diverses Écoles n° 101 à 165.
Ornements 166 à 184.
Supplément.

DÉSIGNATION

DES

ESTAMPES

- 1 **Alberti** (Cherubino). Adam et Ève chassés du Paradis. Très-belle ép. signée au verso *P. Mariette*, 1670. Une pièce de Batista Franco.
- 2 **Aldegrevor**, 1538. Les Danseurs de noce. n^{os} 3 et 5. 2 pièces. Très-belles ép.
- 3 **Altenhech**, *exc.* L'Image de la Vie, depuis la naissance jusqu'à la mort. Estampe retouchée à l'encre de Chine.
- 4 **Audran** (Gérard). Les grandes Batailles d'Alexandre, d'après Lebrun, suite de 5 pièces, y compris la Tente de Darius, gravée par Gérard Édelinck. Très-belles ép. avec le nom de Goyton tracé avec des points.
- 5 **Aveline**. Hôtel-de-Ville de Paris. Très-belle ép.
- 6 **Baudouin** (D'ap.) Le Danger du tête-à-tête, gravé par Simonet. Charmante pièce. Superbe ép. avant toute lettre, avec marges.
- 7 — Le Lever, l'une des plus charmantes compositions du maître, gravée par Massard. Très-belle ép. avec marges.
- 8 — Le Coucher de la mariée, gravé par Moreau jeune, terminé par Simonet. Très-jolie pièce.

- 9 **Beauvarlet**. Télémaque dans l'île de Calypso, d'après Raoux. Superbe ép. avant toute lettre.
- 10 **Bechon de Rochebrune**. Paysage traversé par une rivière. On voit, sur une butte, à gauche, un pêcheur à la ligne. *Pièce non décrite par M. Robert-Dumesnil.*
- 11 **Bella** (Stefanus della). Varie figure, 8 pièces; Capricci militari, 6 pièces; Paysages avec figures (manque le titre), 11 pièces. En tout, 25 pièces.
- 12 **Bervie**. Saint Jean au désert, d'après Raphaël. Très-belle ép.
- 13 **Blotelingh excud.** Un Berger jouant de la flûte auprès d'une bergère qui tresse une couronne de fleurs, d'après Flinck. Belle ép.
- 14 **Boilly** (D'après). Deux jeunes Amants regardant un bouton de rose, gravé par Tresca. Pièce imprimée en couleur. Très-belle ép. avant la lettre.
- 15 **Boilly** (Jules), 1827. Collection de costumes italiens, composée de 48 feuilles coloriées.
- 16 **Boissieu** (De). Le Maître d'école. R. 14, ancienne et très-belle ép.
- 17 — Charlatans sur des tréteaux, d'après K Dujardin. R. 140. Ancienne et très-belle ép.
- 18 — Vue de Champ-Verd, près de Lyon; vue de Saint-Romain-sur-Giez en Lyonnais. 2 pièces anciennes et très-belles ép.
- 19 **Bonnet**. Jeune Fille coiffée d'un chapeau, d'après Boucher. Jolie pièce à la sanguine.
- 20 **Bosse**. La Virilité, 1080. — La Visite à l'accouchée, 1378. — Les Femmes à table en l'absence de leurs maris, 1399. 3 pièces.

- 21 **Bosse**. Titre : Seconde partie de Polexandre, 1100. Très-belle ép.
- 22 — Portrait de Jacques Callot. Très-belle ép. avant que l'adresse d'Israël ait été effacée et remplacée par celle de Fagnani.
- 23 — Raphaël Dufresne, amateur des beaux-arts, 1247. Belle ép.
- 24 — Une Femme agenouillée, d'après Saint-Igny, 1325, n° 7 de la Noblesse à l'église. Très-belle ép.
- 25 — Les Cris de Paris G. D., 1341-1352. Suite de 12 pièces, *rare à trouver complète*. Très-belle ép.
- 26 — Jeunes gens portant le chaudeau à la mariée, 1382. Très-belle ép. du 1^{er} état.
- 27 — La Femme battant son mari, 1384. Très-belle ép.
- 28 — Le Sculpteur, 1386. Très-belle ép.
- 29 — Le Barbier, 1396. Très-belle ép. du 1^{er} état.
- 30 **Boucher** (D'après). Jeune femme nue, debout, s'enveloppant d'une draperie. Jolie pièce gravée par Petit, à la sanguine.
- 31 — Naissance et triomphe de Vénus. Jolie pièce gravée par Daullé. Très-belle ép.
- 32 — Jeux d'enfants. Charmante petite pièce gravée par Chedel, *rare*. Très-belle ép.
- 33 — L'Amour désarmé, gravé par Fessard. Belle ép.
- 34 **Boulogne** (Louis de). La Vierge au rideau, l'une des meilleures pièces du maître. R. D. I. Très-belle ép.
- 35 **Brouwer** (Adrien). Paysan un pot à la main ; à droite, trois villageois à table. R. I. Belle ép.

- 36 **Callot (J.)**. Les Péchés capitaux. M., 157-163, suite de 7 pièces. Très-belles ép. du 1^{er} état, à l'exception du n^o 157, qui compte 4 états et qui est du second.
- 37 — Vue du Louvre ; vue du Pont-Neuf, de la tour et de l'ancienne porte de Nesle. M. 713 et 714. 2 pièces, des plus importantes du maître.
- 38 **Canot (D'après)**. Le Gâteau des rois. — Le Souhait de la bonne année au grand-papa. 2 pièces gravées par Lebas. Belles ép.
- 39 **Carpioni**. La Madelaine. Très-belle ép.
- 40 **Chardin (D'après)**. Les Tours de cartes. Jolie pièce gravée par Surugue fils. Très-belle ép.
- 41 — La Blanchisseuse. — La Fontaine. 2 jolies pièces, gravées par C. N. Cochin. Très-belles ép.
- 42 — La bonne éducation. Fort jolie pièce, gravée par Lebas, *rare*. Très-belle ép., avec marges.
- 43 — Jeune femme assise, ayant à ses pieds une corbeille remplie de pelotons de fil. Jolie pièce gravée par Flipart. Très-belle ép.
- 44 — Le Bénédicité, gravé par Lépicié. Belle ép.
- 45 — Le Négligé ou la toilette du matin. Jolie pièce gravée par Lebas. Très-belle ép.
- 46 — L'Économe, gravé par Lebas. Belle ép.
- 47 — La petite Fille au moulin et au tambour, gravé par C. N. Cochin.
- 48 **Chevillet**. L'Amusement du jeune âge, d'après Wille fils. Jolie pièce. Superbe ép. avant la lettre, avec marges.
- 49 **Clavareau**. La Leçon de musique (costumes du temps de la République). Très-belle ép.

- 50 **Collignon** (F.). *Libro novo da dissegnare.*
Studio del signor Valleze pictor. Petit recueil de
22 pièces, y compris le titre.
- 51 **Costume parisien.** Modes de l'an VII, VIII, IX
et X. 15 pièces. Costumes choisis parmi les plus
curieux de la publication.
- 52 **Coypel** (Ch.). Jeune Fille tenant le médaillon de
son amant, gravé par Surugue fils. Très-belle ép.
- 53 **Daddi** (maître au dé). Vénus blessée par les
épinés d'un rosier. Très-belle ép. du 2^e état.
- 54 **David** (J.). Mort de Fleur-de-Marie, un dessin.
- 55 **Debucoart.** Charmants costumes de modes de
l'an VIII et de l'an IX. *Rares*, 9 pièces
- 56 **Demarteau.** Femme nue couchée, tenant une
rose. Jolie pièce, d'après Boucher, à la sanguine.
- 57 Jeune Fille caressant un agneau, d'après Huet. A
plusieurs crayons.
- 58 **Desrais** (d'après). Le Serment à la mode. Jolie
pièce gravée par Berthet. Très-belle ép. avec
marges.
- 59 **Desrosiers.** Paysages, Marines, Vues d'Italie.
25 dessins.
- 60 **Betroy** (d'après). Jeune Fille prenant une tasse
de café. Jolie pièce gravée par J. Chereau.
- 61 **Devéria.** Les quatre Sergents de La Rochelle ;
lithographie. *Rare.* Avant la lettre.
- 62 **Divers.** Allégories (époque de la Révolution).
4 petits dessins.
- 63 — Prise de la Bastille. Ep. avant toute lettre.
- 64 — Hôtel de Lorge à Paris, plans et élévation ; *Le-
blond excudit.* Machines, Architecture, etc. 50 piéc.

- 65 **Drouais** (d'après). Les Fils du duc de Béthune ,
(deux Enfants s'amusant à faire jouer un chien sur
une guitare) gravé par Beauvarlet; les Enfants du
roi de Sardaigne jouant avec une marmotte; gravé
par Melini. 2 pièces, très-belles ép.
- 66 — Jeune Fille faisant des bulles de savon; jeune
Garçon dressant un château de cartes. 2 jolies
pièces gravées par M. L. A. Boizot. Très-belles ép.
- 67 **Ducerceau** fils. Portail de Notre-Dame-de-
Reims. Une pièce.
- 68 **Durer** (Albert). Jésus en croix. B. 13. Jésus
expirant sur la croix. 24. 2 pièces, belles ép.
- 69 — L'enfant prodigue. 28. Très-belle ép.
- 70 — Le canon. 99. Belle ép.
- 71 — Ange apparaissant à Joachim; fiançailles de la
Vierge. 2 pièces sur bois.
- 72 **Eisen** (d'après). L'Amour assortit les bergers.
Jolie pièce gravée par Patas.
- 73 **Favanne** (d'après de). Jeune Liseuse; Silvie
prenant une copie de l'Amour. 2 jolies petites
pièces gravées par Dorvillier. Très-belles ép.
- 74 **Flamen** (Albert). Paysage; vue de dessous lesar-
cades de l'aqueduc d'Arcueil. Très-belle ép.
- 75 **Fontainebleau** (Ecole de). Le Satyre et la
Nymphé. Très-belle ép.
- 76 **Fragonard** (d'après). La Fontaine d'amour; le
Songe d'amour. 2 jolies pièces gravées par Re-
gnault. Très-belles ép. avant la lettre.
- 77 — Le Baiser à la dérobée, gravé par Regnault.
Très-belle ép. avant la lettre.

- 78 **Freudeberg** (d'après). Le Petit Jour, l'une des plus ravissantes compositions du maître, gravée par N. Delaunay. très-belle ép.
- 79 — Les Époux curieux; l'Horoscope accomplie. 2 pièces gravées par Ponce. Belles ép.
- 80 **Frussotte**. La Belle au bois dormant; le Chaudronnier. 2 scènes théâtrales, époque Louis XVI.
- 81 **Genoels**. Les Satyres. B. 5. Jolie petite pièce ronde. Très belle ép.
- 82 **Gois**. Moïse sauvé des eaux. Très-belle ép.
- 83 **Greuze** (d'après). La Privation sensible, gravé par Simonet. Superbe épreuve avant la dédicace, avec marges.
- 84 **Humbelot**. Les quatre Parties du jour. Suite de quatre pièces d'après Lebrun. Très-belles ép.
- 85 **Huret** (d'après). Les Arts libéraux, représentés par des figures de femmes en pied, en costumes de l'époque Louis XIII. Jolie suite de 7 pièces. Très-belles ép.
- 86 **Jardin** (Karl du). Le Berger et son Chien. B. 45. Les Chèvres sur le rivage, 48. 2 pièces premières et très-belles ép. avant le numéro. Rares.
- 87 **König**. Villageois suisses assis sous un arbre; tête de Chien-Loup. 2 jolies pièces à l'eau-forte.
- 88 **Lancret** (d'après). Le Jeu de pied-de-bœuf, gravé par Larmessin, épreuve superbe.
- 89 — Le Jeu de cache-cache Mitoulas. Jolie pièce gravée par Larmessin. Très-belle ép.
- 90 Les Agréments de la campagne, gravé par Joullain. Très-belle ép.

- 91 **Laurect** (d'après). Le petit Chien qui secoue de l'argent et des pierreries, gravé par Larmessin. Très-belle ép.
- 92 — Les Saisons, réductions in-8°, anonymes. 4 pièce.
- 93 **Lanté**. Galerie de femmes de l'ancienne France. 80 portraits en pied, suite complète pour les gravures, mais sans garantie pour le texte.
- 94 **Lawreince** (d'après). L'École de danse. Charmante pièce gravée par Dequevauvillers. Très-belle ép.
- 95 **Lebas** (J.-P.). Recueil des plus belles ruines de Lisbonne, causées par le tremblement et par le feu du 1^{er} novembre 1755. 7 pièces. Très-belles ép.
- 96 **Lepautre**. 2 pièces du sacre de Louis XIV.
- 97 **Leyde** (Lucas de). La Vierge debout sur un croissant. B. 82.
- 98 **Longueil** (de). Le petit Larron, d'après Benard. Belle ép.
- 99 **Marillier** (d'après). Têtes de pages, culs-de-lampes. 25 pièces, épreuves avant la lettre. Rares.
- 100 **Mattue** ou **Matteus** (Cor.). Le Chevrier. B. 1. très-belle ép.
- On ne connaît de ce maître que trois pièces d'une pointe extrêmement légère et pleine d'esprit, et qui sont *fort rares*.
- 101 **Mercier** (D'après). Les quatre Parties du jour. Jolie suite de 4 pièces, gravées par Houston. Très-belles ép.
- 102 **Miele** (Jean). Le Siège de Maestricht. — La prise de Maestricht. — La Prise de la ville de Bonn. B. 4, 5 et 6. 3 pièces que Bartsch indique comme *extrêmement rares*.

- 103 **Mignard** (P.). Pan et Syrinx, gravé par E. Jeaurat. Très-belle ép.
- 104 **Mixelle** (A Paris, chez). L'Heureuse Rencontre. — Le Bouquet déchiré. 2 pièces en couleur.
- 105 **Moreau** (E.). Le Somptueux et magnifique édifice de l'Hôtel-de-Ville de Reims. Très-belle ép.
- 106 **Nattier** (D'après). M^{me} de *** en Flore. Fort jolie pièce gravée par Voyez, le jeune. Très-belle ép.
- 107 **Ostade**. (Adrien Van). Le Vieilleur. B. 8. Ancienne et belle ép.
- 108 **Paterre** (D'après). Le Plaisir de l'été. — Le Désir de plaire. 2 charmantes compositions gravées par L. Surugue. Très-belles ép.
- 109 — La Danse. Charmante pièce gravée par Fillœul. Très-belle ép.
- 110 **Perelle**. Recueil des plus belles vues des maisons royales de France : Saint-Cloud, Versailles, Meudon, Saint-Germain-en-Laye, Fontainebleau, Chantilly, Chambord, Liancourt, Vaux-le-Vicomte, etc.; plus : vues de Paris, des Tuileries, Hôtel-de-Ville, Pont-Neuf, de la Tournelle, Palais-Royal, place des Victoires, place Louis-le-Grand, etc. 132 pièces en 1 vol. in-fol. oblong.
- 111 — Paysages. 32 pièces.
- 112 **Porporati**. Le Coucher, d'après Vanloo. La lettre a été grattée.
- 113 **Queverdo** (D'après). Les Saisons. Suite de 4 pièces gravées par Frussotte.

- 114 **Raimondi** (Marc-Antoine). Alexandre faisant déposer les livres d'Homère dans la cassette de Darius. B. 207. Copie dans le sens de l'original. Très-belle ép.
- 115 — Le Triomphe d'un empereur romain, d'après Mantegna. B. 213. Morceau rare. Très belle ép.
- 116 — Le Jugement de Paris, 245. Copie par Marc de Ravenne. Très-belle ép.
- 117 **Remi** (Guido). Sainte Famille. B. 9. Superbe ép. du 1^{er} état, avant le nom du maître.
- 118 — Sainte Famille B. n. 11. Très-belle ép., signée au verso : *P. Mariette*, 1668.
- 119 **Reynolds** (Joshua). Caroline, duchesse de Malborough, gravé par Mac-Ardell. Très-belle ép.
- 120 **Ribera** (Joseph). Saint Jérôme saisi de frayeur au son de la trompette d'un ange. B. 4. Très-belle ép. du 1^{er} état.
- 121 **Riedel**. Vieille femme lisant, d'après G. Dow. A l'eau-forte. Très-belle ép.
- 122 **Roghman** (Roland). Vue près d'Utrecht. B. 11; près de Campen, 12. 2 pièces. Très-belles ép.
- 123 — Vue d'Arkel, 16; de Watering. 17. 2 pièces. Très-belles ép.
- 124 — Vue de Heesbeen, 18. Épreuve superbe.
- 125 **Sadeler** (Gilles). Vie de Jésus-Christ. Suite de 12 pièces, avec entourage ornémenté; au n° 9, représentant Jésus mis au tombeau : on voit la Mort et Satan se réjouissant; au n° 11, la Résurrection : la Mort et Satan sont vaincus et enchainés.

- 126 **Sadeler** (Jean). Naissance de Jésus-Christ. — La Résurrection. — La Pentecôte. — La Toussaint. 4 pièces. Très-belles ép.
- 127 **Sadeler** (Philippe). La Sagesse (*Sapientia*) armée d'une croix terrasse une hydre à sept têtes, qui figurent : le Mahométisme, le Judaïsme, l'Hérésie, l'Athéisme, l'Impiété, etc.; quantité de démons tiennent l'hydre enchaînée et l'entraînent dans les flammes. *Rare*. Très-belle ép.

Cette pièce paraît être une traduction en image d'une encyclique de la fin du xv^e siècle.

- 128 **Saint-Aubin** (Aug. de). Louise-Emilie, baronne de ***. Charmant portrait de femme.
- 129 — La Marchande de châtaignes. Charmante pièce gravée par le chevalier de P., à l'eau-forte. *Rare*.
- 130 **Saint-Igny** (Jean de). Eléments de pourtraiture. Deuxième suite, R. D. 14-38. Les n^{os} 14 à 32 sont conformes à la description de M. R. Dumesnil; l.s n^{os} 20 et 21 se rapportent aux n^{os} 36 et 37. Restent trois autres qui paraissent ne pas appartenir à la suite. En tout, 24 pièces. Très-belles ép. du 1^{er} état.

Il manque, pour compléter la suite, les n^{os} 33, 34, 35 et 38, décrits par M. Robert Dumesnil.

- 131 **Schmidt** (G. F.). Portrait de M^{me} Schmidt, lisant. C. 33. Très-belle ép.
- 132 — Jeune femme tenant un éventail, d'après Rembrandt. Très-belle ép.
- 133 **Silvestre** (Israël) Les lieux les plus remarquables de Paris et de ses environs. *Faucheux*, n^o 48. Suite de 12 pièces. Très-belles ép. du 1^{er} état.
- Il manque le n^o 11 : Vue du Luxembourg.

- 134 — **Silvestre** (d'après). La Statue de Henri IV et l'Isle du palais. — Le Pont Saint-Michel et la rue Neuve Saint-Louis. F. 51, 4 et 5. Très-belles ép.
- 135 — Vue et perspective du Pont-Neuf et de la galerie du Louvre, du Pont-Neuf et du Pont-au-Change. F. 130, 4 et 5. 2 pièces, *rare*s. Très-belles ép.
- 136 — Vue et perspective du Pont de Grenoble, et d'une partie de la maison de M. le duc de Lesdiguières. Vue en entrant dans la ville de Grenoble. F. 222, 4 et 5. Très-belles ép. avec marges.
- 137 — Liancourt. — Jeu de longue paume; perspective de l'allée qui va au château de Coffri. 230, 16 et 22. 2 pièces. Très-belles ép. avec marges.
- 138 — Maison de Vimy, près de Lyon. 234, 43. Très-belle ép.
- 139 — Châteaux : de Blerancourt, 174; de Maisons, 237; de Pacy en Champagne, 271; de Pont en Champagne, 275. 5 pièces. Très-belles ép.
- 140 — Fontainebleau. 7 pièces.
- 141 **Smees** (I.). Maisons sur le bord d'une rivière. B. 2. Très-belle ép.
- 142 — Ruines sur les bords d'un ruisseau. B. 5. Très-belle ép.
- On ne connaît du maître que cinq pièces, qui sont *très-rare*s.
- 143 **Swanevelt** (Herman). Jésus-Christ tenté par le Démon. B. 35. Superbe ép. du 1^{er} état.
- 144 **Tiepolo** (D'après). Scènes de carnaval. 2 grandes et belles pièces gravées par Leonardis.
- 144 bis. — Mascarades, belles compositions gravées par Berardi, Wagner, etc. Suite de 4 pièces. Très-belles ép.

- 145 **Vangelisti**. Jeune fille, en buste, tenant un panier de cerises, d'après Peters. Médaillon ovale. Charmante petite pièce. Très-belle ép. avant la lettre.
- 146 **Visscher** (Jean). Noce de villageois, d'après A. Van Ostade. Très-belle ép. avant la division de la planche en deux parties.
- 147 **Visscher** (Lambert). Jeune garçon pincant l'oreille à un chat, d'après J. Vanloo. Charmante pièce. Superbe ép. avant la lettre.
- 148 **Vischer del.** La Folie. Belle ép.
- 149 **Watson**. Comtesse of Corek, d'après Hamilton. Très-belle ép. avant la lettre.
- 150 **Watteau** (D'après). La Sérénade italienne. Jolie pièce gravée par Scotin. Très-belle ép.
- 151 — *Voulez vous triompher des belles?*
Débitez-leur des bagatelles.
Charmante composition gravée par Thomassin. Très-belle ép., avec marges.
152. — Le bosquet de Bacchus, l'une des plus charmantes compositions du maître, gravée par C.-N. Cochin. Très-belle ép.
- 153 — Entretiens amoureux, jolie pièce, gravée par Liotard. Très-belle ép.
- 154 — Amusements champêtres, jolie composition gravée par B. Audran. Très-belle ép.
- 155 — L'Amour au Théâtre-Français; l'Amour au Théâtre-Italien. 2 belles pièces gravées par C.-N. Cochin. Très-belles ép.
- 156 — L'Amour au Théâtre-Italien, gravée par C.-N. Cochin. Très-belle ép.

- 157 **Watteau** (d'après). L'Amour paisible ; Le Jardinier galant, 2 pièces gravées par de Favannes.
- 158 — Le Sommeil dangereux, gravé par M. Liotard. Très-belle ép.
- 159 — Arlequin, Pierrot et Scapin, gravé par Surugue.
- 160 — Antoine de La Roche, gravé par Lépicié. Très-belle ép.
- 161 — Les Plaisirs du bal, l'une des plus charmantes compositions du maître, gravée par Scotin. Très-belle ép.
- 162 — L'Enseigne, d'après le tableau peint par le maître pour son ami Gersaint. Grande et belle pièce gravée par P. Aveline. Très-belle épreuve avant toute lettre. *Très-rare en cet état.*
- 163 **Wille**. Jeune joueur d'instrument, d'après Schalken. Très-belle ép. d'une jolie pièce.
- 164 **Winstanley** (H.). Jésus remettant les clefs à saint Pierre, d'après Van Dyck. Très-belle ép.
- 165 — *Nicodemus venit ad Jesum nocte*. Belle composition d'après le Tintoret. Très-belle ép.

ORNEMENTS

- 166 **Androuet-Ducerceau**. Aiguïères, 10 pièces. Très-belles épreuves avec marges.
- 167 — Vases, trépieds. 6 pièces. Très-belles épreuves avec marges.
- 168 — Aiguïères. 12 pièces. Très-belles ép.

- 169 — Aiguières, 10 pièces. — Vases, 5 pièces. Très-belles ép.
- 170 — Coupes de différentes formes, 9 pièces.
- 171 — Deux reliquaires, un candelabre, 3 pièces d'orfèvrerie. *Très-rares.*
- 172 — Petites arabesques, première édition (1550). *Rare.* 43 pièces.
- 173 — Perspective, une pièce. *Très-rare.*
- 174 **Androuet-Ducerceau** (Manière de). Entrelacs, frises pour damasquinerie, sur fond noir. 8 jolies pièces. *Très-rares.*
- 175 **Bourguet** (J.). Une pièce d'ornement de joaillerie; Médaillon de Louis XV, au milieu de l'un des motifs. Superbe ép. avant la lettre. *Rare.*
- 176 — Ornaments pour joaillerie, 9 pièces contenant un grand nombre de motifs.
- 177 **Boyvin** (René). Corbeille à deux anses, deux Amours surmontent le couvercle. R. D. 176. Très-belle épreuve d'une jolie pièce.
- 178 **Halueren** (Jean), vers 1550. Entrelacs, frises courantes pour bijouterie. *Passavant*, tome IV, p. 136. Une pièce. *Très-rare.*
- 179 **Hurtu** et autres. Ornaments, 8 pièces.
- 180 **Lajoue** (d'après). Titres et Fontaines, 8 pièces, plus une pièce d'après Van der Cruycen.
- 181 **Marot** (Jean). Grands vases, 2 pièces.
- 182 **Torner** (Didier). Serrurerie, 15 pièces. *Très-rares.*
- 183 **Toro**. Trophées, 6 pièces gravées par Cochin. Très-belles ép.
- 184 **Wechter** (Georges). Un vase.

PORTRAITS

- 185 **Anonyme.** R.-F. Damiens. régicide. Il est représenté en buste, coiffé d'un tricorne, et tourné vers la droite ; dans les coins du haut et du bas, petites scènes représentant son arrestation et son supplice. Au milieu du bas, il est représenté attaché par les membres et écartelé. Portrait in-8°. *Extrêmement rare.*
- 186 **Anselin.** Madame de Pompadour en jardinière, d'après Vanloo.
- 187 **Audran (J.)**. Noël Coypel, peintre, d'après lui-même, in-fol. Belle ép.
- 188 **Bazin (N.)** père Jean Crasset, petit in-fol. Très-belle ép.
- 189 **Beauvarlet.** Molière, d'après S. Bourdon, in-fol. Très-belle ép.
- 190 **Blot.** André-Guillaume de Gery, abbé de Sainte-Geneviève, in-fol. Epreuve superbe.
- 191 **Bonnet.** Louis XV, d'après Vanloo, in-8°, à la sanguine.
- 192 — Louis-Auguste, dauphin de France, d'après M. Vanloo. Joli petit portrait, à la sanguine.
- 193 **Boulangier.** D.-M. Lumague, fondatrice de la maison des Filles de la Providence à Paris, charmant portrait, in-8°. Epreuve superbe.
- 194 **Briot.** Malherbe, épreuve médiocre, dans un encadrement. Le même, par Fessard, 2 pièces.

- 195 **Cathelin**. P.-N. Le Cauchois, avocat au Parlement de Normandie, charmant portrait, in-8°. Très-belle ép.
- 196 **Chereau** (Jacques). Madame de Sévigné jeune, charmant portrait, in 8°. Très-belle ép.
- 197 **Chevillet**. Benjamin Franklin, d'après Duplessis. Belle ép.
- 198 **Cochin** (d'après). Franklin, gravé par Saint-Aubin; D'Alembert, par Watelet, 2 pièces.
- 199 **Cornorotto**. Charles Fox, d'après Sloane: Pitt, par Fabris, d'après Kostar, petit in-fol. 2 pièces.
- 200 **Daret**. Charlotte-Marguerite de Montmorency, princesse de Condé, in-4°. Très-belle ép.
- 201 — Claire-Clémence de Maillé-Brezé. In-4. Très-belle ép.
- 202 — Anne-Marie-Louise d'Orléans, duchesse de Montpensier. In-4. Épreuve superbe.
- 203 Marguerite de Lorraine, duchesse d'Orléans. In-4. Très-belle ép.
- 204 — Louise-Marie Segurier, femme de Louis Charles D'Albert, duc de Luynes. In-4. Très-belle ép.
- 205 — Charlotte-Marie de Lorraine. In-4. Très-belle ép.
- 206 Henri de Bourbon, duc d'Enghein. In-4. Très-belle ép.
- 207 **Daudet**. Jean Launoy, docteur en théologie, de Valogne, d'après B. In-fol. Très-belle ép.
- 208 **Daullé**. M^{me} Favart dans le rôle de *Bastienne*, d'après C. Vanloo. Très-belle ép.
- 209 — Claude Deshais-Gendron, médecin, d'après Rigaud. In-fol. Très-belle ép.

- 210 **Daullé.** François de Lapeyronie, chirurgien du roi Louis XV. In-fol. Très-belle ép.
- 211 **Delattre.** M^{lle} Colombe l'aînée, d'après Lemoine. In-4.
- 212 **Desrochers.** Huet, évêque d'Avranches. — Michel Letellier, confesseur du roi. — Dupin, docteur en théologie. 3 portraits in-8. Très-belles ép.
- 213 **Devaux.** M^{me} Préville, de la Comédie française. M^{me} Laruette, de la Comédie italienne. 2 jolis portraits, petit in-fol. Très-belles ép.
- 214 **Divers.** Les portraits de quelques personnes signalées en piété, de l'ordre des Minimes : Saint François de Paule; saint François de Sales; le P. François Binet; Pierre Moreau et autres. Suite de 16 p., gravées par Boulanger, Natalis, Et. Picart, Pitau, Scotin. Très-belles ép.
- 215 — Tanaquillus Faber, par Rousselet; Marin-Rouelle, par Lemire; N. de Pellevé. 3 p.
- 216 **Drevet** (P.), 1706. Nicolas Boileau-Despréaux, d'après Rigaud. In-fol. Très-belle ép.
- 217 Louis Legendre, historien, d'après Jouvenet. Petit in-folio. Belle ép.
- 218 Marcellin Rollin, abbé général de l'ordre des Chanoines réguliers de Saint-Ruf, d'après Dufourneau, petit in-fol. Epreuve superbe.
- 219 **Dupin.** Voltaire couronné par M^{lle} Clairon, d'après Desrais.
- 220 **Dupont** (Henriquel.). Portrait de M. Brongniart. Très-belle ép. avant la lettre, sur papier de Chine.

- 221 **Edelinck** (G.). Pierre-Daniel Huet, évêque de Soissons, puis d'Avranches, R. D. 224, beau portrait in-fol. Superbe ép. du 1^{er} état.
- 222 — Huygens, mathématicien célèbre, R. D. 225. Belle ép. du 2^{me} état.
- 223 — Israël Silvestre, d'après Lebrun. R. D. 319, 3^{me} état. Dans le bas, vue de Paris, par Israël Silvestre.
- 224 **Fiquet**. Pierre Corneille, d'après Lebrun ; Chaulieu, d'après de Troy ; Segrais, par Mathey. 3 p.
- 225 **Gaultier** (Léonard). Thomas Sonnet, sieur de Courval, docteur en médecine et poète normand. In-8. Très-belle ép.
- 226 — Cardinal Duperron. In-8. Très-belle ép.
- 227 **Grignon**. Marie-Thérèse, femme de Louis XIV. In-4. Très-belle ép.
- 228 **Gunst**. Marie, reine d'Angleterre. In-fol. Très-belle ép.
- 229 — Saint-Évremond, d'après Parmentier. In-4.
- 230 — Jacques Basnage, né à Rouen, ministre calviniste. Le même, par Gole. 2 portraits, petit in-fol.
- 231 **Labert** (N.). Michel Lasne, célèbre graveur normand, d'après C. Lebrun. In-fol. *Rare*. Très-belle ép.
- 232 — Jean de Launoy, d'après Stresor. Petit in-fol.
- 233 **Maid** (chez). Mirabeau. In-4, à la manière noire.
- 234 **Henriquez**. Bossut de l'Académie des Sciences, d'après Duplessis. In-4. Très-belle ép.

- 235 **Isac** (Jospar). Michel de Castelnau. In-4.
Epreuve superbe.
- 236 **Joullain** (F.). Ch. Rivière Dufresny, d'après
Coytel. In-4. Très-belle ép.
- 237 **Langlois**. M^{me} Duchâtelet, joli portrait in-8.
Superbe ép. avant toute lettre.
- 238 **Laune** (Michel.). Bailleul, médaillon entouré
d'un encadrement. In-fol. Belle ép.
- 239 — 1643. Pierre Corneille, portrait des plus au-
thentiques de notre célèbre poète tragique. In-4.
Rare. Très-belle ép.
- 240 — Charles, sire de Créqui et de Canaples, à l'âge
de 25 ans, dans un encadrement ornementé. In-4.
Épreuve superbe.
- 241 — Cardinal Duperron. Beau portrait in-fol. Très-
belle ép.
- 242 — Antoine de Loménie, secrétaire d'État. In-4.
Très-belle ép.
- 243 — Loret. In-4. Très-belle ép,
- 244 — *Vray pourtrait* de saint François de Paule.
In-4. Très-belle ép.
- 245 — (manière de Michel). Richelieu en pied, tourné
vers la droite, ayant une main appuyée sur un
livre. In-fol. Belle ép.
- 246 **Lemire**. Louis XVI, Marie-Antoinette, petits
médaillons, entourés de figures allégoriques. 2 jo-
lies p., d'après Moreau jeune. Très-belles ép.
- 247 **Leroux**. 1833. Portrait de M. Dumont, d'après
Ingres. Très-belle ép. Avant la lettre.
- 248 **Lingée**. Letourneur, d'après Pujos. In-4. Avant
la lettre.

- 249 **Lochon** (R.). 1663. Samuel Bochart, né à Rouen, ministre calviniste à Caen. In-4. *Rare*. Très-belle ép.
- 250 **Mallery** (Ph. de). Jean Berchmans, de la Société de Jésus. In-8. Epreuve superbe.
- 251 **Mariage** (L.-F.). Louis, duc de Saint-Simon, d'après Vanloo, joli portrait in-8°. *Rare*. Très-belle ép.
- 252 **Mariette** (à Paris, chez). Maréchal de Villars; Catinat. 2 portraits en pied. Petit in-fol.
- 253 **Massé** (J.-B.). Antoine Coyvel, d'après lui-même, in-fol. Très-belle ép.
- 254 **Masson** (Antoine). Charles Patin. R. D. 60. Très-belle ép.
- 255 **Matheus**. Thomas Sonnet, sieur de Courval, gentilhomme Virois, à l'âge de 45 ans, charmant portrait in-8°. *Rare*. Très-belle ép.
- 256 **Meurs** (J.-V.). Louis XIV enfant, dans un encadrement ornementé, surmonté de la couronne royale, d'après Juste d'Egmont, in-fol. Très-belle ép.
- 257 **Miger**. Lemonnier, d'après Dumont, in-fol.
- 258 **Morghen** (Rapaël). Victor Alfieri, d'après Fabre, in fol. Très-belle ép.
- 259 **Morin**. Augustin de Thou, président au Parlement de Paris. R. D. 77. *Belle pièce*. Très-belle ép.
- 260 — Christophe de Thou, premier président. R. D. 78. *Belle pièce*. Très-belle ép.

- 261 **Morin**. Jacques-Augustin de Thou, président des Enquêtes du Parlement de Paris. R. D. 79, *Belle pièce*. Très-belle ép.
- 262 **Muller** (J.-G.). Madame Lebrun, in-fol. Très-belle ép.
- 263 **Nanteuil**. Bochart de Saron, chanoine de l'Église de Paris. R. D. 42. Très-belle ép.
- 264 — Lamothe Le Vayer. R. D. 143. Très-belle ép. du 2^e état.
- 265 — Loret, R. D. 150. Très-belle ép. du 2^e état, avant la virgule, après le nom de Loret. *Rare*.
- 266 — Édouard Molé, président à mortier au Parlement de Paris. R. D. 193. Superbe ép. avec marges.
- 267 — Georges Scudéry. R. 221. Très-belle ép. du 1^{er} état.
- 268 — Claude Thevenin, chanoine de l'Église de Paris. 231. Très-belle ép. du 2^e état. *Rare*. (*Il en existe quatre.*)
- 269 **Pass** (Crispin de). Nicolas Triboulot de Perigny, lieutenant-criminel au présidial d'Auxerre, in-fol. Très-belle ép.
- 270 **Pass** (Simon). Marie, sœur de Philippe IV, roi d'Espagne, in-8°. Très-belle ép.
- 271 **Patas**. De Manevillette, capitaine de vaisseau de la Compagnie des Indes, né au Havre, d'après mademoiselle Mabile, in-4°. Très-belle ép.
- 272 **Petit**. Françoise-Marguerite de Sévigné, comtesse de Grignan, charmant portrait in-8°. Très-belle ép.

- 273 **Plate-Montagne** (Nicolas de). Vincent Barthélemy, avocat consultant à Rethel, R. D. 19, in-fol. Très-belle ép.
- 274 **Regnesson**. 1656. Cardinal Mazarin, dans un encadrement orné de feuilles de chêne, beau portrait, in-fol. Très-belle ép.
- 275 **Salvador**. Louis XV enfant, d'après Bigaud, joli portrait, in-4°. Très-belle ép.
- 276 **Sarrabat**. Pierre de La Roche, mousquetaire du roi, d'après Tournière. Très-belle ép. du 1^{er} état.
- 277 **Savart**. Fontenelle, fort joli portrait, in-8°. Superbe ép. avant toute lettre, avec marges. *Rare*.
- 278 **Schmidt** (G.-F.). Law, charmant portrait, in-8°. Très-rare ép. avant toute lettre.
- 279 — Anne de La Vigne, d'après Ferdinand, charmant portrait, in-8°. Très-belle ép. avant que l'adresse d'Odievre ait été effacée.
- 280 — Sanadon, de la Compagnie de Jésus, né à Rouen, in-8°. Très-belle ép. avec l'adresse d'Odievre.
- 281 — Jean-Baptiste Rousseau, d'après Aved, petit in-fol. Belle ép.
- 282 **Schuppen** (Van). Jean Hamon, médecin; François Pithou, jurisconsulte. 2 pièces.
- 283 — D. Francisco Villani, évêque de Tournai, in-fol. Ép. superbe.
- 284 **Thomassin** (S). 1700. Thomas Corneille, d'après Paul Mignard, in-fol., 1^{re} épreuve, avant que les mots : *Paul Mignard, pinxit*, à gauche, aient été effacés, avant que la date 1708 ait été substi-

tuée à celle de 1700, et avant les retouches qui vieillissent la figure du personnage. *Extrêmement rare en cet état.*

— Le même portrait; les mots : *Paul Mignard, pinxit*, ont été effacés, la date 1708 remplace celle de 1700, et la figure du personnage a été vieillie au moyen de retouches.

- 285 **Trouvain**, 1695. Pierre-Daniel Huet, évêque d'Avranches, charmant portrait, in-8°. *Rare*. Très-belle ép.
- 286 — Nicolas Le Tourneux, prêtre, prieur de Villers, d'après Compardel, in-4°. Epreuve superbe
- 287 **Vallet** (Guillaume). Pierre Corneille, d'après Paillet, 1663, in-fol. Très-belle ép.
C'est un portrait fort intéressant à placer auprès de celui exécuté par Michel Lasne, en 1643.
- 288 **Vérité** (Manière de). Madame Élisabeth de France, in-4°, avant toute lettre. *Rare*.
- 289 **Vermeulen** (C.). Nicolas Lemery, docteur en médecine, d'après Ferdinand, in-4°. Très-belle épreuve.
- 290 **Vertue**, 1725. Varignon, professeur de mathématiques, né à Caen, in-4°. Très-belle ép.
- 291 **Vorstermann** (Lucas). François de Malherbe, d'après Dumoustier, beau portrait, in-8°. Très-belle ép.
- 292 **Wierix**. Malherbe jeune, in-8°. *Rare*.
- 293 **Wille**. Magdeleine de Scudéry, d'après Elisabeth Cheron, avec encadrement de Babel. Très-belle ép. avant que l'adresse d'Odieuvre ait été effacée.

SUPPLÉMENT

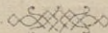
- 1 Une série de Portraits, grands, moyens et petits, parmi lesquels :
 - Marguerite de Valois, reine de Navarre, par Thomas de Leu. *Rare.*
 - Comtesse du Barry, par Beauvarlet, d'ap. Drouais. Superbe ép. avant la lettre.
 - Marie Leczinska, par Tardieu, d'après Nattier.
 - M^{me} Lebrun, par Muller.
 - Cardinal Fleury, par Drevet, etc.

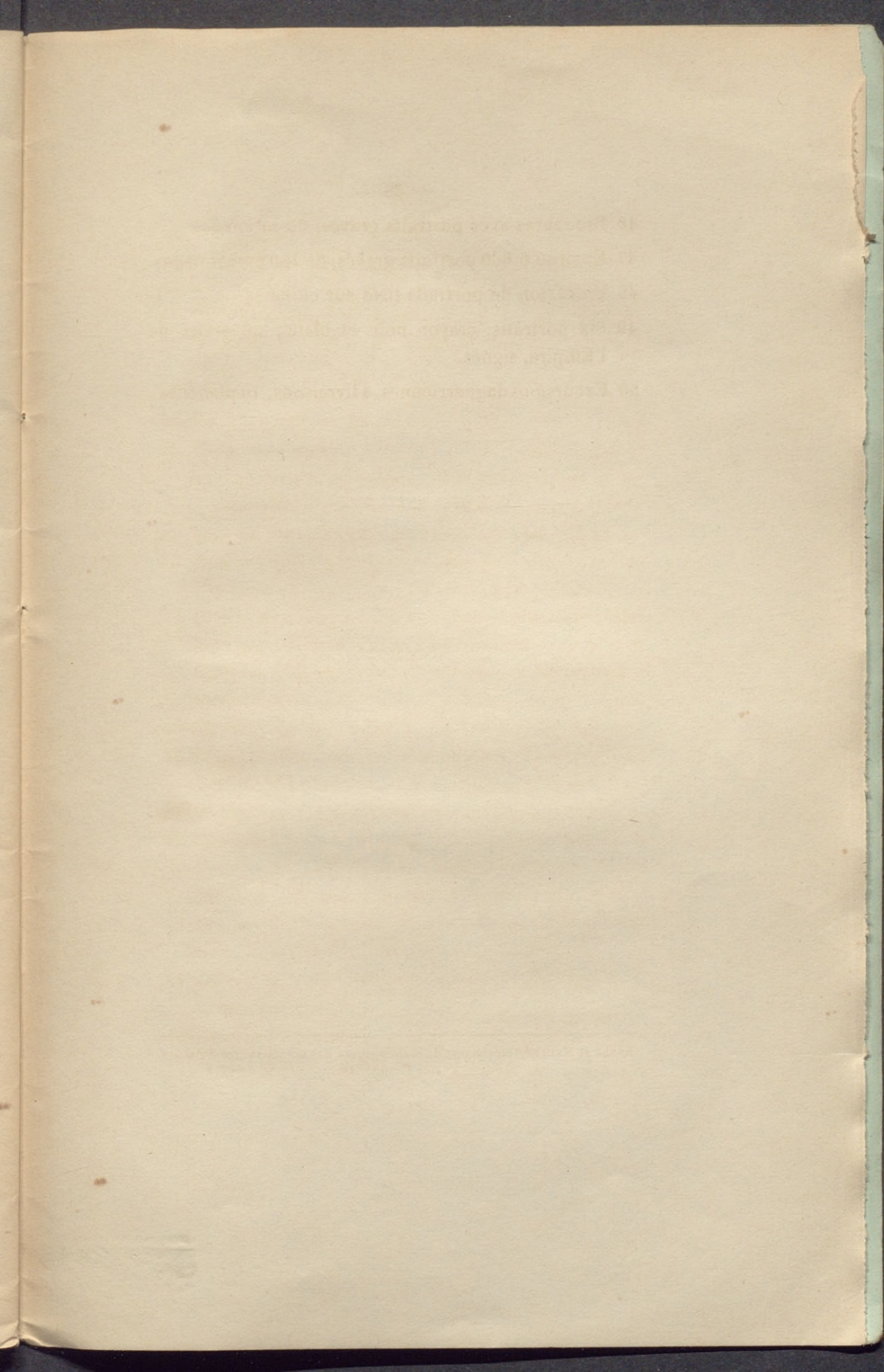
Ce numéro sera divisé.
- 2 Vingt feuilles contenant 44 gravures, d'après François Londonio.
- 3 Paul et Virginie. 6 gravures.
- 4 Napoléon, d'après David.
- 5 Pierre-le-Grand, gravé par Migneret, d'après Steuben.
- 6 Pierre-le-Grand, gravure non terminée.
- 7 Un portrait de souverain, d'après Wapers, par Ernicorr.
- 8 Un Christ, d'après Rivoulon, lithographié.
- 9 Une Vierge. Très-belle gravure.
- 10 La Vierge à la Perle, lithographie.
- 11 Léda, De Michel-Ange, lithographie.
- 12 Animaux, d'après Potter, gravé par Couché.
- 13 Gravures, vues de Soissons et de ses environs.
12 pièces.
- 14 Armée française. 6 feuilles, lithographies.

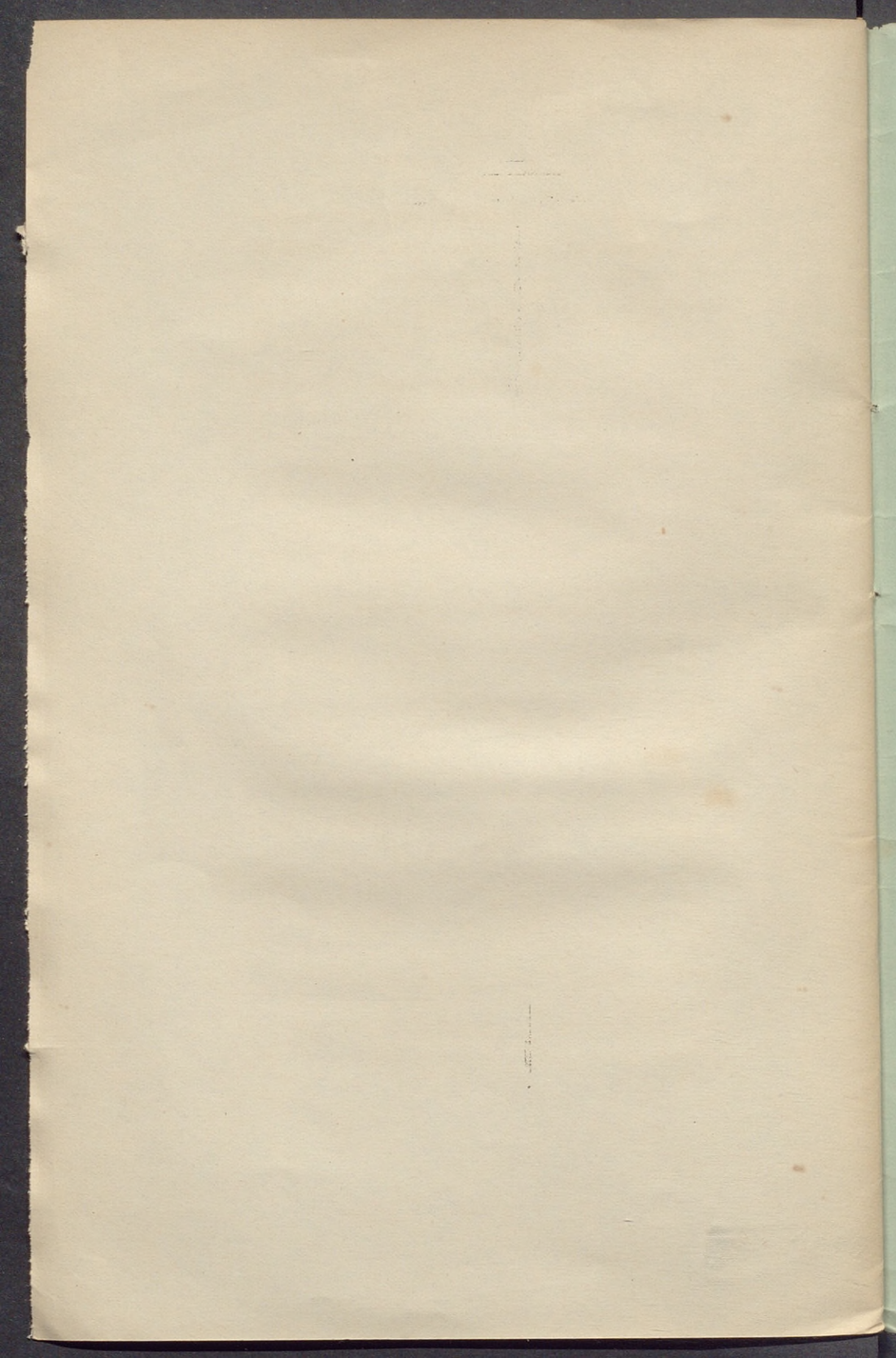
- 15 Vices et Vertus, Jules David, lithographies. 12 piéc.
- 16 Salleneuve. Itinéraire en Espagne, 1823. 30 pièces.
- 17 Vues de Soissons et ses environs, gravures. 18 piéc.
- 18 Album valaque, par Bouquet, lithographies. 11 piéc.
- 19 Lithographies, Dessins, grands, moyens et petits.
52 pièces.
- 20 Gravures de toutes grandeurs. 44 pièces.
- 21 Dessins, études, lithographies coloriées, pastel.
61 pièces.
- 22 Portraits gravés de toutes natures. 186 pièces.
- 23 Cinquante-quatre portraits, sépias, crayons, originaux, signés et non signés, par Deyéria, Sixdeniers, Bailly, Durupt, etc.
Ce numéro sera divisé.
- 24 Romulus, dessin d'après David.
- 25 François 1^{er} à Chambord, gravure de Boucher Desnoyer (*Souvent femme varie*).
- 26 Marine de commerce. 6 feuilles, lithographie, par Durand Brager.
- 27 Portraits gravés, lithographiés, anciens et modernes.
104 pièces.
- 28 Trésor de Numismatique, deux livraisons contenant 3 feuilles de gravure et médaille, et 26 feuilles, gravures, bustes, médailles, bas-reliefs.
- 29 Monuments historiques de Vienne en France, en 3 parties :
 - 1^o Musœum, 6 livraisons, 24 planches, 36 pages de texte;
 - 2^o Monuments Romains, 7 livraisons, 27 planches, 32 pages de texte ;
 - 3^o Monuments gothiques, 19 planches, 30 pages de texte, tables.

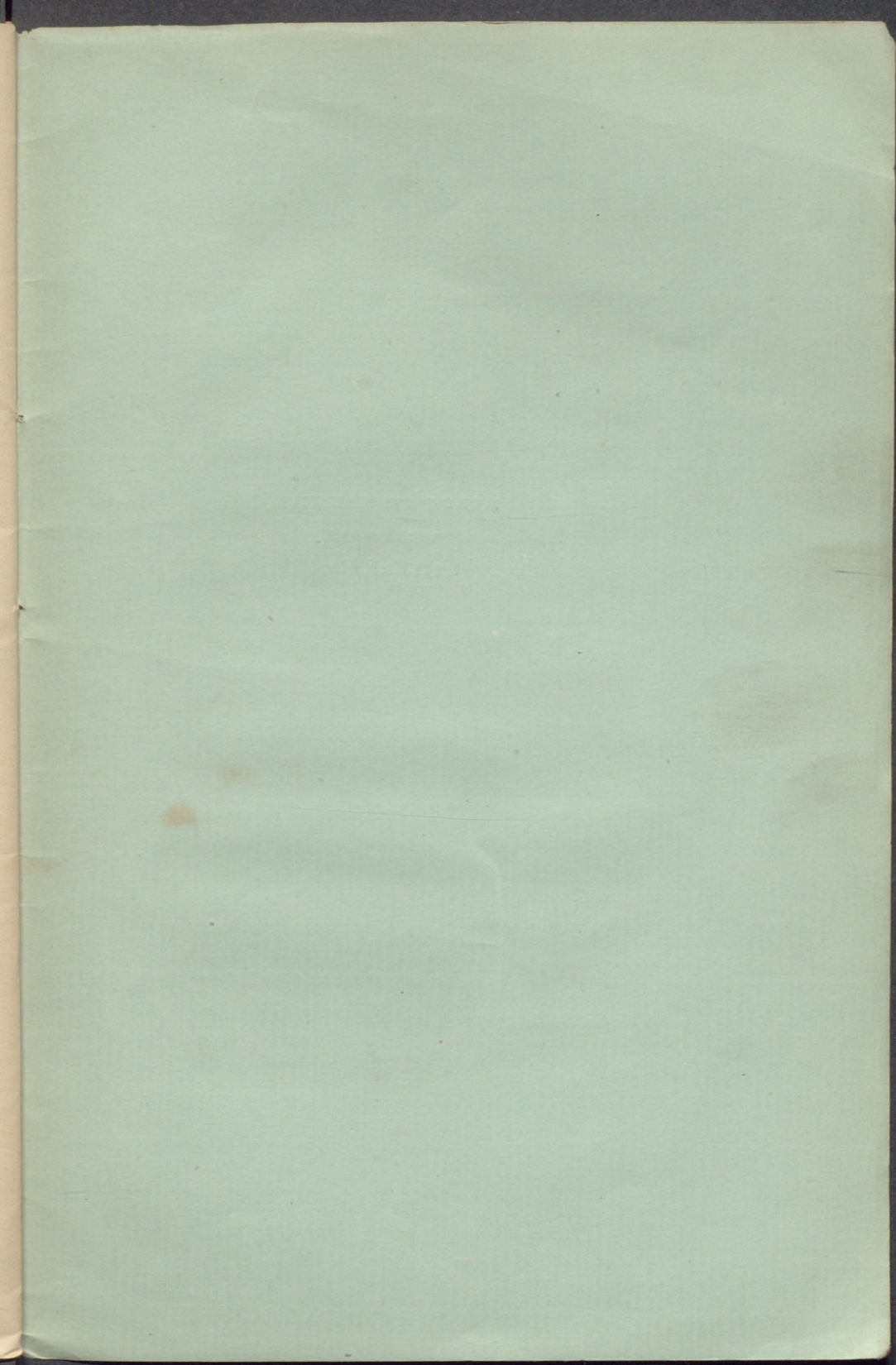
- 30 L'Enfer et le Paradis du Dante, 50 gravures au trait.
Milton. Paradis perdu, 12 gravures au trait de
Giacometti.
- 31 Monument du général Foy, gravure, 7 planches.
- 32 Portraits anglais et polonais, gravures et lithogra-
phies. 52 pièces.
- 33 Portraits lithographiés. 135 pièces.
- 34 Portraits gravés. 36 pièces.
- 35 Onze livraisons de l'Iconographie française, conte-
nant 60 portraits, lithographies et fac-simile.
Cinq livraisons contemporains étrangers, conte-
nant 22 portraits lithographies, avec fac-simile.
- 36 Modèles de dessins, lithographies coloriées et noires.
41 pièces.
- 37 Quatre planches ou feuilles, contenant 100 médail-
lons gravés des généraux de l'Empire.
- 38 Cinquante-deux gravures de genre, anciennes et
modernes.
- 39 OEuvres de Victor Orsel, 1 vol. relié. figures.
- 40 Jean Cousin, art du dessin, revu et corrigé par
Leclère, 24 planches, 1 vol. in-fol.
- 41 Microscopi, or pittoresque Delineation, 1 vol.
- 42 Description de la France, 1 vol., 1716, par M. de
Fer. — Monuments de la France, Versailles, Cham-
bord, Marly, Paris, Nîmes, 101 cartes et planches.
- 43 Bonneville. Portraits de personnages de la Révolu-
tion. Vol. I et III, 100 portraits.
- 44 Galery of portraits, en anglais, 21 livraisons, 63
beaux portraits.
- 45 Galerie française, 7 livraisons in-fol., 35 beaux por-
traits, gravés d'après Restout, 1771.

- 46 Brochures avec portraits gravés. 65 pièces.
- 47 Environ 6,600 portraits gravés, de 180 personnages.
- 48 Un carton de portraits tirés sur chine.
- 49 Six portraits, crayon noir et blanc, généraux de l'Empire, signés.
- 50 Excursions daguerriennes, 4 livraisons, 16 planches.









RENOU ET MAULDE

TYPRIMEURS DE LA COMPAGNIE DES COMMISSAIRES-PRISEURS

Rue de Rivoli, 144.
